



Haminan ja Kotkan alueen tulvaohje 2026

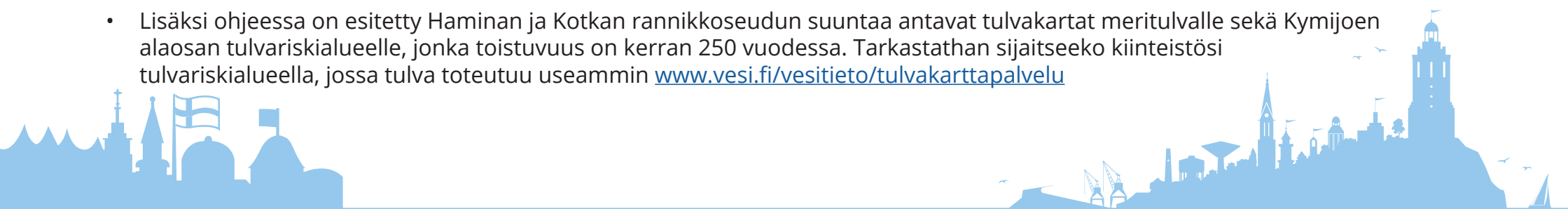
Asukkaiden ja omaisuuden suojaaminen
tulvariskialueilla



Johdanto



- Maa- ja metsätalousministeriö on nimennyt (19.12.2024) 18 tulvariskialuetta, joilla tulvariskien arvioidaan olevan yleiseltä kannalta katsoen merkittäviä. Yksi merkittävimmistä meritulvariskialueista on Haminan ja Kotkan rannikkoseutu ja lisäksi Kymijoen alaosassa on merkittävä tulvariskialue.
- Tulvariskialueille on laadittu tulvakartat ja omat tulvariskien hallintasuunnitelmansa. Suunnitelmissa on esitetty toimenpiteitä tulvavahinkojen vähentämiseksi ja ennaltaehkäisemiseksi. Tässä ohjeessa kerrotut tulvariskivarautumisen ohjeet on sovellettavissa kaikkiin tulvatilanteisiin.
- Merivesitulvat ja Kymijoella esiintyvät hyydetulvat voivat kehittyä nopeasti, joten niihin varautuminen on tärkeää. Jokaisen kiinteistön omistajan tulee osata varautua omatoimisesti tulviin ennalta ja tulvatilanteessa tarvittaessa käyttää tilapäisiä tulvasuojelurakenteita oman kiinteistönsä suojaamiseksi.
- Tulvat jaetaan yleisesti kolmeen eri luokkaan, vesistötulviin, merivesitulviin ja hulevesitulviin. Tässä tulvaohjeessa keskitytään vesistö- ja merivesitulviin. Merivesitulvien muodostumiseen vaikuttavat etenkin Itämeren kokonaisvesimäärän vaihtelu sekä lyhytaikaista vedenkorkeuden vaihtelua aiheuttavat kovat tuulet, ilmanpaine-erot sekä Itämeren vedenpinnan ominaisheilahtelu. Vaikka suurilta merivesitulvien aiheuttamilta vahingoilta on Suomessa vältytty, niin yleisesti on arvioitu, että ilmastonmuutos voi pahentaa tulvia.
- Jokaista tulvavaara-alueilla sijaitsevaa rakennusta ei voida suojella yhteiskunnan toimesta, eikä pelastusviranomaisten resurssit riitä tulvatorjuntatoimenpiteiden suorittamiseen kaikilla kiinteistöillä laajamittaisessa tulvatilanteessa. Siksi tulvavaara-alueella sijaitsevien yksittäisten kiinteistöjen suojaaminen on rakennusten omistajien ja haltijoiden vastuulla. Tämän tulvaohjeen tavoitteena on, että asukkaat tietävät sijaitseeko oma rakennus tulvavaara-alueella ja miten voi toimia ennen tulvaa, tulvan aikana ja sen jälkeen.
- Lisäksi ohjeessa on esitetty Haminan ja Kotkan rannikkoseudun suuntaa antavat tulvakartat meritulvalle sekä Kymijoen alaosan tulvariskialueelle, jonka toistuvuus on kerran 250 vuodessa. Tarkastathan sijaitseeko kiinteistösi tulvariskialueella, jossa tulva toteutuu useammin www.vesi.fi/vesitieto/tulvakarttapalvelu





Vastuut

Asukkaan ja kiinteistön omistajan

vastuulla on suojella itseään ja omaisuuttaan omilla toimillaan sekä auttaa muita mahdollisuuksien mukaan. Jokaisen velvollisuutena on ilmoittaa tulvasta tai sen uhasta vaarassa oleville, tehdä hätäilmoitus ja ryhtyä kykynsä mukaan pelastustoimenpiteisiin. (Pelastuslaki (379/2011))

Kaupunki/ kunta huolehtii, että tulvatilanteessa kaupungin oma toiminta jatkuu ja esim. päiväkodit ja koulut toimivat normaalisti. Kaupunki huolehtii myös esim. vesihuollosta sekä katujen, yleisten alueiden ja omaisuutensa suojelemisesta. Kaupunki järjestää yhteistyössä hyvinvointialueen kanssa tilapäistä majoitusta ja kriisiapua.

Kaakkois-Suomen elinvoimakeskus vastaa tulvatilanteen kehittymisen seurannasta ja tulvavaarasta tiedottamisesta mm. pelastusviranomaisille ja kaupungin organisaatioille sekä asukkaille. Elinvoimakeskus antaa lisäksi asiantuntija-apua tulvantorjuntatöissä.

Kymenlaakson pelastuslaitoksen vastuulla on pelastustoiminnan suunnittelu ja toiminnan johtaminen tulvatilanteessa sekä pelastustoiminta. Tehtäviin kuuluu tärkeiden yksittäisten kohteiden suojaaminen, evakuoinnit, tulvaveden pumppaus ja muut kiireelliset tehtävät. Ihmisen henkeen ja terveyteen kohdistuvat tehtävät ovat ensisijaisia.

Tulvakeskus on Ilmatieteen laitoksen ja Suomen ympäristökeskuksen yhteinen palvelu, joka ylläpitää tulviin liittyvää jatkuvaa tilannekuvaa, laatii ennusteita ja varoittaa tulvista. Tulvakeskus tarjoaa palveluita alueellisille viranomaisille sekä tulva-alueiden asukkaille ja toiminnanharjoittajille.





Varautuminen

Vähintään kolmen asunnon asuinrakennuksiin, useimpiin julkisiin tiloihin ja työpaikkatiloihin sekä mm. huoltoasemille tulee laatia pelastussuunnitelma.

Varmista ja hanki

- Paristokäyttöisiä lamppuja, radio ja muita mahdollisia tarvikkeita jotka toimivat sähkökatkon aikana myös kylmänä vuodenaikana.
- Pidä varalla elintarvikkeita, jotka eivät pilaannu ja joiden valmistaminen onnistuu ilman sähköä tai lämpöä.
- Käy kodin tulvasuunnitelma läpi perheesi kanssa, jotta kaikki osaavat toimia tulvan aikana.
- Asenna takaiskuventtiili viemäriin, jotta vesi noustessaan ei pääse viemärien kautta rakennukseen, tai varaa muovivalet viemärien peittämiseen sekä riittävästi painoja niiden päälle.
- Varmista viemäreiden, läpivientien ja sadevesijärjestelmän toimivuus säännöllisin väliajoin.
- Hiekkasäkkejä ja muovivalet tai siirrettäviä tulvaseinämiä sekä ikkunoihin ja oviin sopivia tulvaesteitä ja tiivistysaineita.

Suunnittele etukäteen

- Huomioi paikallisen viranomaisen määrittämät turvalliset rakennuskorkeudet, jotka on määritelty kunnan rakennusjärjestyksessä sekä kaavamääräyksissä. Huomioitahan rakentamisen korkeuden myös rakentaessasi alle 30 m² (ei tarvitse rakentamislupaa) rakennuksen.
- Miten suojaat rakennukset ja muun omaisuuden sekä mitkä ovat kriittisimmät kohdat, joista vesi voi päästä rakennukseen?
- Voiko tulvan estää paikallisella tulvapenkereellä?
- Mistä voit tarvittaessa hankkia pumpun veden poistamiseksi?
- Mistä ja miten käännät asuntosi vesilinjan kiinni ja katkaiset sähkövirran koko rakennuksesta?
- Mihin voit tarvittaessa siirtää arvokasta omaisuutta suojaan?
- Mitkä sähkölaitteet ovat tulvavaarassa ja miten ne on suojattava?
- Mihin pysäköit auton, ettet estä pelastustoimintaa?
- Miten pääset tulvan uhatessa poistumaan asunnosta ja asuinalueelta turvallisesti?

Selvitä

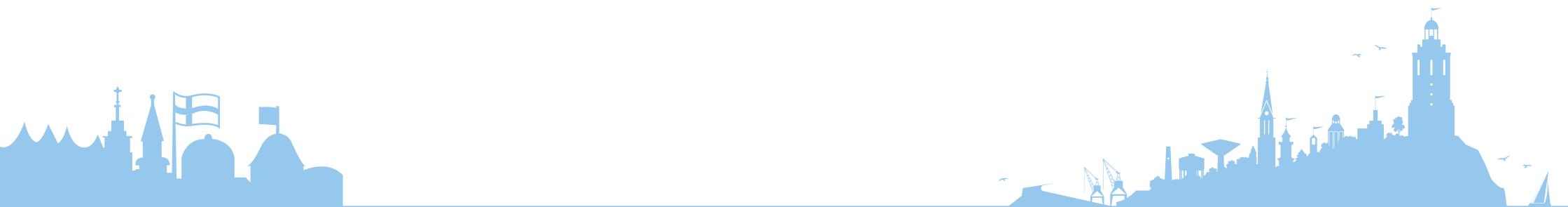
- Asunto-osakeyhtiöissä henkilö (esim. väestönsuojelusta vastaava), joka vastaa kiinteistön asioista tulvatilanteessa.
- Vakuutuksesi kattavuus tulvavahinkojen varalta. Jos asut vuokralla, tarkista vuokranantajalta vakuutusturvaan ja mahdolliseen asumisen keskeytymiseen liittyvät asiat.
- Kiinteistön viemäri liittymien padotuskorkeuden alapuoliset tilat ja niiden suojaus tarvittaessa.
- Mahdollisuus viemäreiden, salaojien ja rumpukokojen tukkimiseen, ettei tulvavesi pääse niiden kautta asuntoon tai tontille.





Tulvan uhatessa

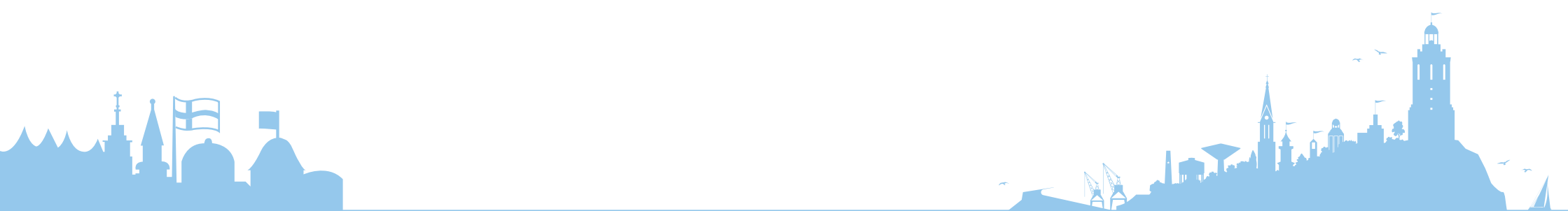
- Asenna tulvasuojarakenteet paikoilleen, suojaa ovet ja ikkunat, tuki lattiakaivot ja muut matalalla olevat aukot, eristä tarvittaessa koko rakennus.
- Siirrä arvokas omaisuus turvaan ja sähkölaitteet sekä vaaralliset aineet pois tulvan alta.
- Lataa matkapuhelimet ja varaa puhdasta juomavettä sekä ilman jääkaappia säilyviä elintarvikkeita lähettyville.
- Tarvittaessa hanki pumppu vesien poistamiseksi sekä mahdollisesti aggregaatti (varavoimakone).
- Sulje käyttövesi ja tarvittaessa katkaise sähkö pääkytkimestä, mikäli tulva uhkaa kiinteistön sähköasennuksia.
- Siirrä tarvittaessa myös jäteastiat pois tulva-alueelta.
- Valmistaudu tarpeen vaatiessa siirtämään liikuntarajoitteiset, lapset, vanhukset jne. pois tulva-alueelta.
- Seuraa eri tiedotusvälineitä ja erityisesti viranomaisten antamia hälytyksiä, tiedotteita ja ohjeistuksia.



Tulvan aikana



- Seuraa tulvatiedotuksia tiedotusvälineistä sekä kuntien, pelastuslaitoksen, ELY-keskuksen ja Tulvakeskuksen Internet-sivuilta.
- Tietoa liikennehäiriöistä saa Fintrafficin Internet-sivulta.
- Välitä tietoa eteenpäin mm. naapureille ja tiedota poikkeuksellisista havainnoista viranomaisille.
- Huolehdi ihmisten sekä kotieläinten turvallisuudesta ja auta kykyjesi mukaan myös muita.
- Ole valmis evakuointiin, varaa ulottuville tärkeät henkilökohtaiset tavarat (esim. lääkkeet).
- Vältä ajamista veden peittämällä tiellä. Viemärikaivojen kannet ovat saattaneet nousta paikoiltaan. Tien kantavuus on voinut heiketä tai vesisyvyys voi yllättää.
- Tulvavesi on usein saastunutta. Huolehdi hygieniasta, jos joudut kosketuksiin tulvaveden kanssa. Vältä kosketusta tulvaveden kanssa kuten uimista, lasten leikkimistä vedessä ja löylyvetenä käyttämistä.
- Sillat ja rummut sekä siltojen alikulkutunnelit voivat muuttua vaarallisiksi tulvan seurauksena.
- Älä käytä hissiä tai koske kastuneisiin sähkölaitteisiin.
- Sulje kaikki kaasuventtiilit ja irrota nestekaasupullot kaasujohdoista.
- Sulje öljylämmityksen kaikki mahdolliset venttiilit ja pyri estämään tulvan pääsy öljysäiliöön. Öljysäiliö voi nousta paikoiltaan tulvaveden nosteen voimasta.
- Varaudu sähkökatkoon, tulvavesi voi aiheuttaa laajoja ja pitkäaikaisia sähkön jakeluhäiriöitä.
- Estä omatoimisesti tulvavettä tunkeutumasta taloosi.
- Välittömässä vaaratilanteessa soita hätänumeroon 112 ja kerro sijaintisi ja pyydä apua. Hätäkeskus antaa lisäohjeita. Suurtulvatilanteessa hätäkeskus voi olla ruuhkautunut. Tällöin yhteys hätäkeskukseen vain välittömässä avuntarpeessa.



Tulvan jälkeen

Tulvan jälkeen on varmistettava, että asuminen on jälleen turvallista tarkistamalla sähkölaitteet, öljysäiliöt, lämmitysjärjestelmät, jätevesien käsittelyjärjestelmät ja rakennuksen ympäristö. Kartoi-ta vahingot ja aloita kuivaus, jos tulvavesi on kastellut talosi.

Vakuutusyhtiö

Ota yhteyttä vakuutusyhtiösi ja varmista vahinkojen kartoittamiseen sekä kuivatukseen liittyvät ehdot. Sovi vakuutusyhtiön kanssa, mitä voit tehdä itse. Valokuvaa asuntosi ennen kuin alat siivota tulvavahinkoja. Kirjaa ylös omat työtunnit. Tulvavakuutuksen kautta voit saada korvauksen poikkeuksellisista vesistö-, merivesi- ja rankkasadetulvista, jotka vahingoittavat rakennuksia tai irtaimistoa.

Asuminen

Jos talo on asumiskelvoton, selvitä, missä voit asua tilapäisesti. Ota yhteyttä kotikuntasi sosiaaliviranomaisiin, mikäli vakuutusturvasi ei kata asumisen keskeytymistä. Varmista juomaveden käyttökelpoisuus. Pintaveteen sekoittunutta kaivovettä ei pidä juoda keittämättä ennen kuin veden laatu on tutkittu. Hävitä pilaantuneet elintarvikkeet asianmukaisesti. Tulvaveden alle jääneiden kasvimaiden sadon sekä luonnonkeräilytuotteiden käyttöä tulee harkita. Tarkista jätevesijärjestelmän kunto sekä säiliön pinnankorkeus ja tarvittaessa tilaa tyhjennys.

Hygienia

Tulvavesi voi sisältää jätevettä, kemikaaleja ja eläinten ulosteita. Puhdistasasi tulvan jälkiä, käytä suojaimia ja puhdistä kätesi desinfiointiaineella, jos joudut kosketuksiin tulvaveden kanssa. Pese tulvaveden kastelemaat vaatteet erikseen vähintään 60 °C lämpötilassa. Ylitulvineiden jätevesijärjestelmien läheisyydessä oleskelua tulee välttää.



Sähköt

Älä kytke sähkötä päälle, jos tulva on kastellut rakennuksen kiinteitä asennuksia. Ota yhteyttä sähköalan ammattilaiseen asennusten kunnan selvittämiseksi tai sovi asiasta vakuutusyhtiösi kanssa. Toimi samoin kastuneiden kodinkoneiden kohdalla.

Öljysäiliö

Jos tulva on siirtänyt öljysäiliön pois paikoiltaan, ota yhteyttä valtuutettuun öljysäiliöasennuksia tekevään yritykseen. Jos öljysäiliö on rikkoutunut tulvan seurauksena ja aiheuttanut öljyvahingon, hälytä pelastuslaitos numerosta 112.

Lämmitysjärjestelmä

Tulvasta kärsinyt kiinteistön lämmitysjärjestelmä on tarkastettava LVI-alan ammattilaisella. Tulvan alle jäänyttä öljypoltinta, kaasulinjaa, kastunutta kiertovesipumppua tai muita taloteknisiä laitteita ei kannata käynnistää ennen kuin asiantuntija on käynyt arvioimassa tilanteen.

Kuivattaminen

Kuivata talosi. Pidä ikkunat ja ovet auki kuivina päivinä. Käytä tarvittaessa tuulettimia ja lämmittimiä talon kuivattamiseen. Kuivattaminen voi kestää viikkoja. Ota yhteyttä alan ammattilaiseen neuvojen ja kuivatusavun saamiseksi. Kuivata huonekalut, petivaatteet ja vaatteet ulkona.

Kriisituki

Tulvan jälkeinen näky voi olla masentava. Ota yhteyttä läheisiisi tai käänny ammattiauttajan puoleen, ettei asiaa tarvitse kohdata yksin. Kysymyksessä on onnettomuus, johon sinulla on oikeus saada henkistä tukea myös yhteiskunnalta.

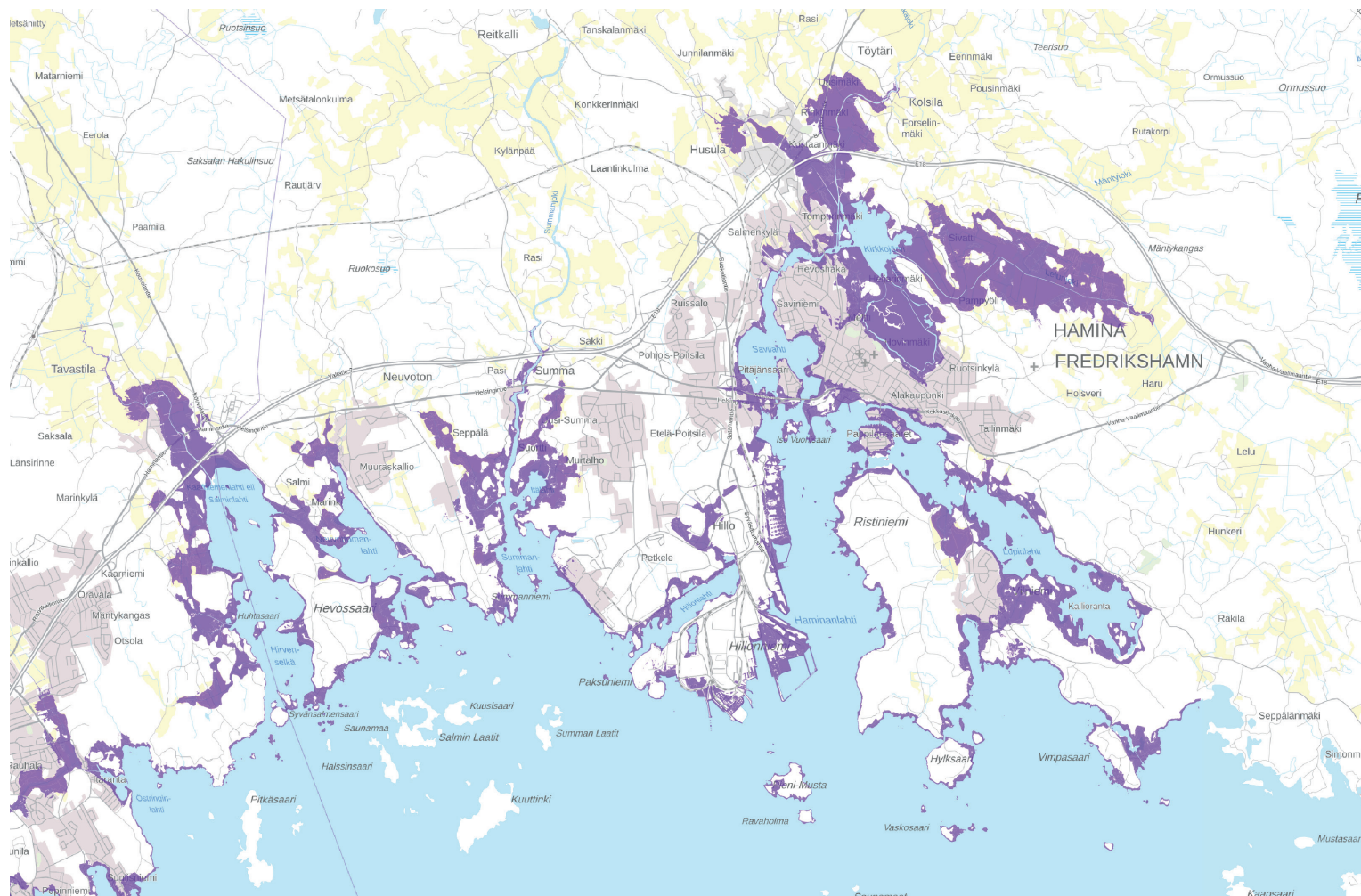
Luonnonvesien (pintavesien) käyttö

Vältä uimista sekä luonnonvesien käyttöä muutamien päivien ajan tulvan päättymisen jälkeen.

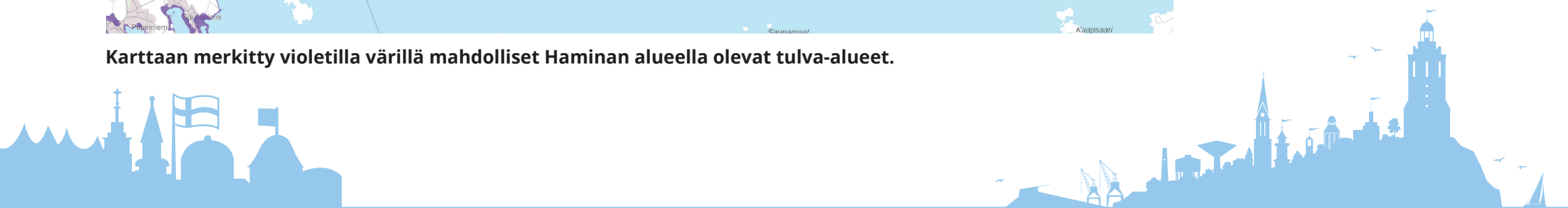




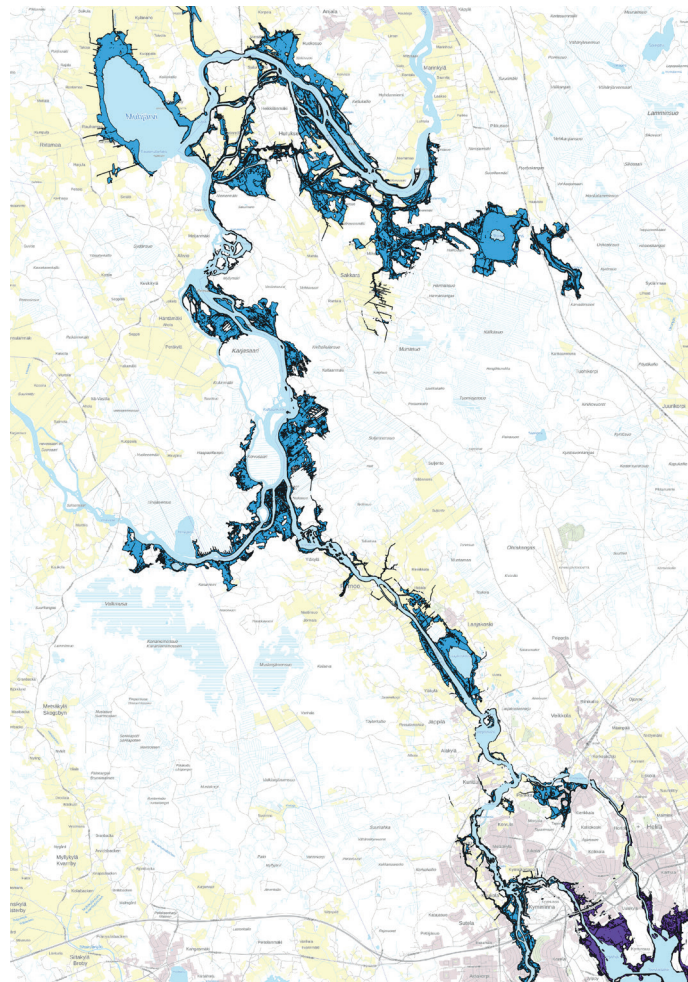
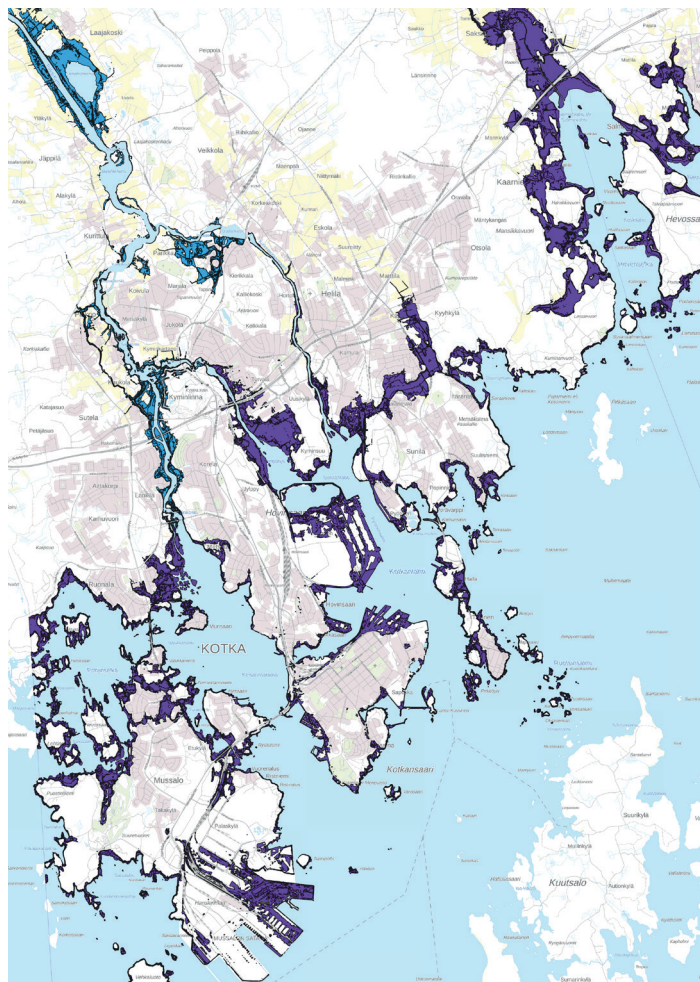
Haminan tulvakartta



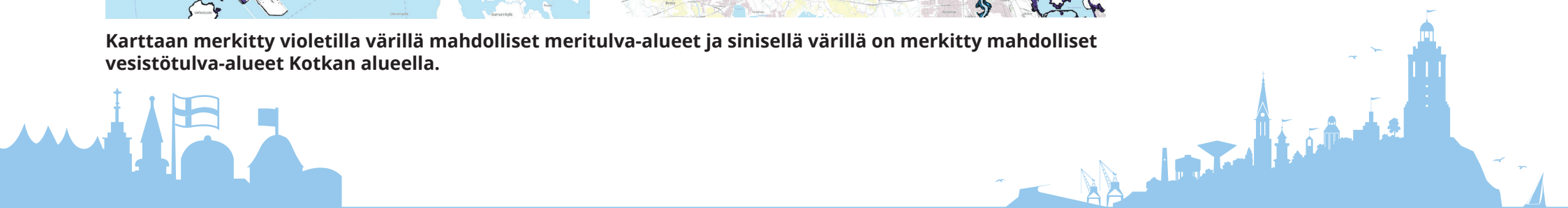
Karttaan merkitty violetilla värillä mahdolliset Haminan alueella olevat tulva-alueet.



Kotkan tulvakartat



Karttaan merkitty violetilla värillä mahdolliset meritulva-alueet ja sinisellä värillä on merkitty mahdolliset vesistötulva-alueet Kotkan alueella.





Aiheeseen liittyvää verkossa

Vesistöennusteet ja tulvavaroitukset:

www.ymparisto.fi/vesistoennusteet

Tulvakarttapalvelu:

www.ymparisto.fi/tulvakartat

Ajankohtaista tietoa vesistä ja vesitilanteesta:

www.vesi.fi

Tulvariskien hallinnan suunnittelu ja tulvariskien hallintasuunnitelmat:

www.ymparisto.fi/vaikutavesiin

Tulvakeskuksen sivut:

www.tulvakeskus.fi

Tulviin varautuminen:

Tulviin varautuminen | Vesi.fi

Opasvideo: asutko tulva-alueella:

www.youtube.com/watch?v=U2usZyWuzQ4&list=PLyZsJGvjrPnhN-sY1zQ5aNje_qfbNEw8x4&index=3