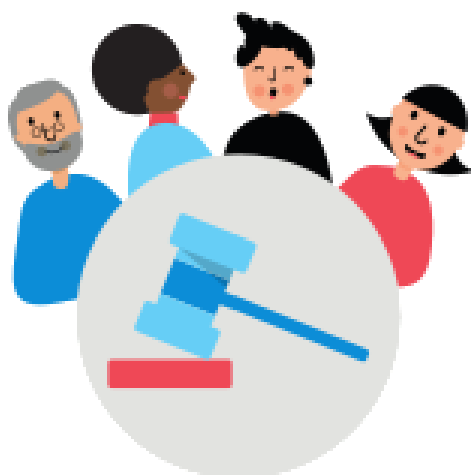


# Etelä-Kymenlaakson työllisyysalueen palvelusuunnitelma vuodelle 2025



## Sisällysluettelo

Johdanto .....	1
Henkilöasiakkaan palvelut .....	2
Tieto-, neuvonta- ja ohjauspalvelut.....	2
Henkilöasiakkaan palveluprosessi ja työnvälitys .....	2
Lakisääteiset julkiset työvoimapalvelut.....	4
Valmennukset.....	4
Koulutukset.....	5
Muut lakisääteiset työvoimapalvelut .....	6
Työnantajalle ja henkilöasiakkaalle maksettavat tuet ja korvaukset .....	6
Palkkatuki ja 55 vuotta täyttäneen työllistämistuki .....	6
Henkilöasiakkaalle maksettavat tuet ja korvaukset .....	7
Työllistymistä edistävä monialaisen tuen yhteistoimintamalli .....	7
Nuorten monialaisen tuen yhteispalvelu .....	8
Kotoutumisen edistäminen .....	8
Työnantaja-asiakkaan ja yrittäjän palvelut.....	8
Palvelukanavat.....	9
Lopuksi.....	10
LIITE 1 Alustava organisaatiokaavio .....	11
LIITE 2 Alustava palvelukartta .....	12

## Johdanto

TE2024-uudistus siirtää julkiset työvoimapalvelut valtiolta kuntien vastuulle 1.1.2025 alkaen. Tasavallan presidentti hyväksyi uudistukseen liittyvän lainsäädännön 23.3.2023. Työvoimapalveluiden järjestäminen ja muut työvoimapalveluihin liittyvät lakisääteiset tehtävät muodostavat kunnille uuden valtiosuustehtävän. Etelä-Kymenlaaksossa TE2024 uudistuksen valmistelua on tehty yhdessä viiden kunnan kesken. Kunnat ovat Pyhtää, Kotka, Hamina, Virolahti ja Miehikkälä. Vastuukuntana toimii Kotka, joka tulee olemaan vastuussa työvoimapalveluiden lainmukaisesta järjestämisestä koko alueella.

Julkisten työvoimapalveluiden tavoitteena on varmistaa osaavan työvoiman saatavuus, parantaa työnhakijoiden työllistymismahdollisuuksia, edistää uuden yritystoiminnan syntyä, tukea yritysten toimintaedellytyksiä ja parantaa työelämän laatua (Laki työvoimapalveluiden järjestämisestä 380/2023). Etelä-Kymenlaakson työllisyysalueen tavoitteena on uudistuksen myötä nivoa työvoimapalvelut osaksi kunnan elinvoimatyötä sekä tuottaa tehokkaita ja saavutettavia palveluita. Kotkan kaupunki järjestää tällä hetkellä kotoutumisen edistämisen palvelut Etelä-Kymenlaakson alueella. KOTO24-uudistuksen myötä, kunnilla on työvoimapalveluiden järjestämistä vastuuun lisäksi kokonaisvastuu myös kotoutumisen edistämisestä 1.1.2025 alkaen. Kotoutuja-asiakkaiden palveluita ja prosesseja pyritään tarkastelemaan kokonaisuutena, tiiviissä yhteistyössä kotoutumista edistävien toimijoiden ja työvoimaviranomaisen kanssa. Etelä-Kymenlaaksossa tavoitteena on kokonaisuudessaan joustavat ja tehokkaat työvoima-, koulutus- ja kotoutumispalvelut, jotka toimivat osana paikallista ekosysteemiä. Palveluiden tulee perustua elinkeinoelämän ja työmarkkinoiden tarpeisiin ja muutosten ennakointiin sekä asiakkaiden palvelutarpeeseen.

Tässä palvelusuunnitelmassa kuvataan Etelä-Kymenlaakson työllisyysalueen lain työvoimapalveluiden järjestämisestä (2023/380) sekä lain kotoutumisen edistämisestä (681/2023) mukaisia työvoimapalveluina järjestettäviä palveluja ja tehtäviä sekä lain työllistymisen monialaisesta edistämisestä (381/2023) perusteella monialaisesti toteutettavia työllisyyttä edistäviä palveluja ja viranomaisyhteistyötä. Palvelusuunnitelman tarkoituksena on kuvata, miten lakisääteiset palvelut tuotetaan uudistuksen voimaan tullessa 1.1.2025 alkaen, ja näin toimia uudistuksen toimeenpanon tukena. Palveluiden ja organisoitumisen suunnittelussa on pyritty tuomaan julkiset työvoimapalvelut lähemmäs ekosysteemiä sekä varmistamaan lakisääteisten palveluiden joustavasta saatavuudesta. Ohjaavan lainsäädännön lisäksi suunnitelmaa laatiessa on otettu huomioon kuntia työllisyshoidossa kannustava rahoitusmalli sekä pyritty kiinnittämään huomioita palveluprosessien ja palveluiden sujuvuuteen.

TE2024-uudistuksen valmistelua on tehty hyvässä yhteistyössä Etelä-Kymenlaakson alueen kuntien, Kaakkois-Suomen TE-toimiston, ELY-keskuksen, Ekamin, Cursorin ja muiden keskeisten sidosryhmien kesken. Valmisteluvaiheessa on osallistettu ja kuultu laajalti sidosryhmiä esimerkiksi erilaisissa työryhmissä. TE2024-uudistusprojektin työryhmät toimivat kuudella eri teemalla; henkilöasiakkaan palveluprosessi, maahanmuutto ja kotoutuminen, monialaiset palvelut, nuorten palvelut, osaaminen ja koulutus sekä työnvälitys- ja yrityspalvelut. Työryhmien tuottamia materiaaleja sekä aineistoja on huomioitu ja hyödynnetty hankkeen valmistelussa sekä palvelusuunnittelussa.

Jatkossa Etelä-Kymenlaakson työllisyysalue vastaa lakisääteisten työvoimapalveluiden suunnittelusta ja järjestämisestä alueellaan. TE2024-uudistuksen toiminnan suunnitteluprosessissa edetään palvelusuunnitelman pohjalta, ja tätä suunnitelmaa arvioidaan valmistelun edetessä sekä toiminnan käynnistyttyä vuonna 2025.

## Henkilöasiakkaan palvelut

### Tieto-, neuvonta- ja ohjauspalvelut

Työvoimaviranomaisen lakisääteisenä tehtävänä on antaa tietoa, ohjausta ja neuvontaa henkilöasiakkaalle avoimista työpaikoista ja työnhausta, koulutusmahdollisuuksista ja muista osaamisen kehittämismahdollisuuksista, työmarkkinoista, aloista ja ammateista (laki työvoimapalveluiden järjestämisestä 2023/380). Tieto-, neuvonta- ja ohjauspalveluita sekä työnvälitystä, toteutetaan Etelä-Kymenlaakson työllisyysalueella osana kaikkea henkilöasiakkaan palvelua. Asiakkaita palvellaan Kotkan ja Haminan toimipisteissä niiden aukioloaikoina sekä ajanvarauksella, että ilman varattua aikaa. Palvelua saa myös puhelimitse ja sähköisesti.

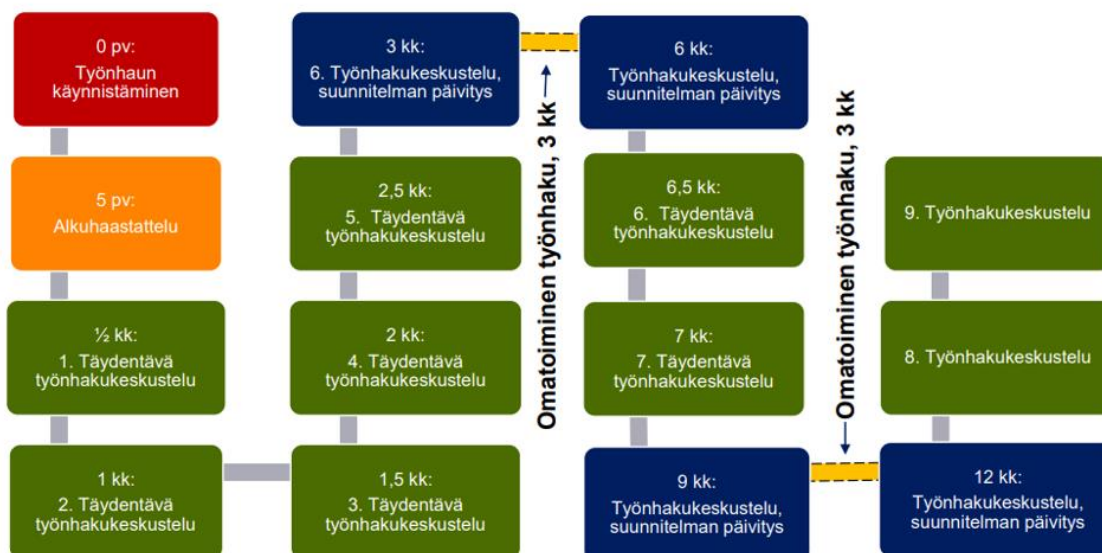
### Henkilöasiakkaan palveluprosessi ja työnvälitys

Laki työvoimapalveluiden järjestämisestä säätelee tarkasti työnhakija-asiakkaan palveluprosessia julkisissa työvoimapalveluissa. Henkilöasiakkaan palveluprosessin eteenpäin vieminen on lakisääteinen viranomaistehtävä, jossa työvoimaviranomainen tarjoaa asiakkaalle palveluja, jotka parhaiten turvaavat osaavan työvoiman saatavuutta, edistävät henkilöasiakkaan työllistymistä avoimille työmarkkinoille sekä edistävät yritystoiminnan käynnistämistä (Laki työvoimapalveluiden järjestämisestä 2023/380). Etelä-Kymenlaakson työllisyysalueella henkilöasiakkaan palveluprosessia tulee hoitamaan työllisyyden ja kotoutumisen edistämisen palveluyksikön henkilöstö, työllisyyspäällikön johdolla. Julkisten työvoimapalveluiden järjestämiseksi, Etelä-Kymenlaakson työllisyysalueella työskentelee noin 85 henkilöä. He työskentelevät vastuukuntana toimivan Kotkan kaupungin palveluksessa.

Työnhakijaksi ilmoittautuvalle asiakkaalle tulee henkilöasiakkaan palveluprosessin alussa järjestää alkuhaastattelu. Alkuhaastattelu tulee järjestää viiden päivän kuluessa työnhaun käynnistymisestä lukien, ja se pidetään pääasiassa kasvokkain. Alkuhaastattelun sisällöstä säädetään myös laissa. Lain mukaan, työvoimaviranomainen tekee alkuhaastattelussa arvion työnhakijan edellytyksistä hakea työtä ja työllistyä sekä työnhakua ja työllistymistä tukevasta palvelutarpeesta. Arvion pohjalta laaditaan työllistymissuunnitelma. Lisäksi työvoimaviranomainen ohjaa alkuhaastattelussa työnhakijaa hakemaan hänelle sopivia työmahdollisuuksia ja hakeutumaan tarpeellisiin palveluihin. Alkuhaastattelussa työnhakijalle kerrotaan myös hänelle tarjottavista palveluista ja sovitaan asiointitavasta sekä muusta yhteydenpidosta työvoimaviranomaisen ja työnhakijan välillä. Ensimmäisen kolmen kuukauden aikana asiakkaalle tulee järjestää viisi täydentävää työnhakukeskustelua, joiden aikana asiakkaan tilanteen kehittymistä seurataan. (laki työvoimapalveluiden järjestämisestä 2023/380.)



## Palveluprosessi



Työhaun ensimmäinen kolme kuukautta on lainsäädännössä tiivis jakso. Lisäksi vuoden 2025 alussa työttömyysetuuskien rahoitusvastuu muuttuu siten, että kuntien maksuvastuu työttömyysetuuksista alkaa työttömyyden kestänytä 100 päivää. Etelä-Kymenlaakson työllisyysalueella panostetaan työhaun alkuvaiheeseen ja alkuvaiheen palveluihin. Työhaun ensimmäisen kolmen kuukauden ajan työnhakijaksi ilmoittautuneita asiakkaita palvelee alkupalveluiden yksikkö, jonka tehtävänä on toteuttaa henkilöasiakkaan palveluprosessia ja ohjata asiakasta tehokkaasti kohti työllistymistä. Mikäli työllistyminen ei tapahdu ensimmäisen kolmen kuukauden aikana, asiakas ohjataan ohjauksellisten palveluiden yksikköön. Palvelutarvetta arvioitaessa asiakas voidaan ohjata myös monialaisten palveluiden yksikköön jo ensimmäisen kolmen kuukauden aikana.

Työttömyyden kestäessä kolme kuukautta, asiakkaalle tulee järjestää työnhakukeskustelu, jossa työllistymissuunnitelmaa päivitetään (Laki työvoimapalveluiden järjestämisestä 2023/380). Mikäli asiakkaan asiakkuus jatkuu, Etelä-Kymenlaakson työllisyysalueella asiakkuus siirtyy kolmen kuukauden kohdalla ohjauksellisten palveluiden yksikköön. Ohjauksellisissa palveluissa jatketaan asiakkaan palveluprosessin eteenpäin viemistä lakisääteisesti ja paneudutaan edelleen asiakkaan tilanteeseen. Ohjauksellisten palveluiden tavoitteena on myös asiakkaan sujuvat ja saumattomat palvelupolut sekä työllistyminen. Asiakkaan palvelutarpeen niin vaatiessa, asiakas siirretään monialaisten palveluiden yksikköön.

Työnvälitys on julkisten työvoimapalveluiden perustehtävää. Työvoimaviranomaisen lakisääteisenä tehtävänä on ohjata työnhakijaa hakemaan hänelle soveltuvia työpaikkoja. Työnhakija-asiakkaalle tarjotaan myös mahdollisuus julkaista tämän laatima työllistymistä tukeva esittely työmarkkinatori- palvelualustalla. Työnhakijalla on myös lakisääteinen velvollisuus hakea työpaikkoja (Laki työvoimapalveluiden järjestämisestä 2023/380). Etelä-

Kymenlaakson työllisyysalueella työnvälitystä tehdään kaiken palveluissa asiain yhteydessä ja henkilöasiakkaan palveluprosessin sekä työnantajien ja yrittäjien palveluiden keskeisenä osana.

Osana asiakkaan palveluprosessia, asiakkaalle voidaan järjestää asiantuntija-arviointeja liittyen esimerkiksi osaamisen, työkyvyn tai soveltuvuuden arvioimiseen (laki työvoimapalveluiden järjestämisestä 2023/380). Asiantuntija-arviointeihin on varattu määräraha Etelä-Kymenlaakson työllisyysalueen talousarviossa.

## Lakisääteiset julkiset työvoimapalvelut

Lakisääteisiin julkisiin työvoimapalveluihin kuuluvat työnvälityspalvelut, tieto-, neuvonta- ja ohjauspalvelut, työvoimakoulutus, muutosturvakoulutus, henkilöasiakkaan palveluprosessiin liittyvät asiantuntija-arvioinnit, kokeilut, työttömyysetuudella tuettu työnhakijan omaehtoinen opiskelu sekä työnantajalle ja henkilöasiakkaalle myönnettävät tuet ja korvaukset. Etelä-Kymenlaakson työllisyysalueella lakisääteisiä työvoimapalveluita tullaan tuottamaan omana tuotantona, sidosyksikköhankintoina sekä kilpailutettuina hankintoina. Työnvälitys, henkilöasiakkaan palveluprosessin toteuttaminen sekä tieto-, neuvonta- ja ohjauspalvelut on kuvattu palvelusuunnitelman muissa luvuissa.

## Valmennukset

Työvoimaviranomaisen tehtävänä on tarjota asiakkaille valmennusta työn hakemisessa (työnhakuvalmennus), ammatinvalinta- ja uravaihtoehtojen selkeyttämisessä, ammatilliseen koulutukseen hakeutumisessa ja työelämävalmiuksien kehittämisessä (uravalmennus) sekä työhön sijoittumisessa ja työpaikalla suoritettavassa koulutuksessa (työhönvalmennus) (laki työvoimapalveluiden järjestämisestä 2023/380). Etelä-Kymenlaakson työllisyysalueella tullaan tarjoamaan lakisääteisiä valmennuksia sekä verkkovalmennuksina, että läsnä tapahtuvina valmennuksina.

Työnhakuvalmennusta tullaan tarjoamaan verkossa tapahtuvana valmennuksena siten, että hankinta kilpailutetaan yhdessä Kouvolan ja Etelä-Karjalan työllisyysalueiden kanssa. Verkkotyönhakuvalmennus on tiivis palvelu, jossa asiakkaalla on mahdollisuus päivittää osaamisensa työnhaun osalta ja sekä saattaa työnhakuasiakirjat ajan tasalle. Työnhakuvalmennusta tuotetaan myös omana tuotantona siten, että valmennus tapahtuu läsnä ollen.

Uravalmennusta on myös jatkossa saatavilla Etelä-Kymenlaaksossa sekä läsnä ollen, että verkossa. Verkkovalmennus kilpailutetaan yhteistyössä Kouvolan ja Etelä-Karjalan työllisyysalueiden kesken. Läsnä tarjottava uravalmennus on osa Kotka-Haminan seudun koulutuskuntayhtymän (jatkossa Ekami) kanssa laadittavaa sidosyksikkösopimusta. Ekamin tarjoama uravalmennus tulee olemaan tiivis ja yksilöllinen jakso erityisesti osaamisen kehittämisen tarpeessa oleville asiakkaille. Ekamin uravalmennuksen tavoitteena on myös saada asiakkaita ohjattua tehokkaammin koulutuspalveluihin, mikäli palvelutarpeena on osaamisen kehittäminen.

Työhönvalmennusta tullaan Etelä-Kymenlaakson työllisyysalueella tarjoamaan omana tuotantona sekä osana Ekamin kanssa laadittavaa sidosyksikkösopimusta. Omana tuotantona tehtävän työhönvalmennuksen tavoitteena

on saada työhönvalmennus tiiviiksi osaksi henkilöasiakkaan palveluprosessia ja antaa asiakkaalle yksilöllistä tukea työllistymisen edistämiseksi. Työhönvalmennuksessa korostuu myös yhteistyö yrityspalveluiden ja alueen työnantajien kanssa. Ekamin tuottamassa työhönvalmennuksessa, tavoitteena on tukea yksilöllisesti Ekamin uravalmennukseen ja koulutuksiin ohjautuneita asiakkaita kohti työelämää. Työhönvalmennusta voidaan myös kilpailuttaa ja hankkia tarpeen mukaan.

## Koulutukset

Työvoimaviranomaisen tehtävänä on järjestää työvoimakoulutusta ammatillista osaamista ja valmiuksia lisäävänä koulutuksena, yrittäjävalmiuksia lisäävänä koulutuksena sekä kotoutumisen edistämisestä annetun lain 26 §:ssä tarkoitettuna kotoutumiskoulutuksena. Työvoimaviranomainen ei kuitenkaan voi järjestää koulutusta, jonka tavoitteena on tutkinnon tai sen osan suorittaminen. Tutkintokoulutuksen järjestämisestä työvoimakoulutuksena säädetään ammatillisesta koulutuksesta annetussa laissa (Laki työvoimapalveluiden järjestämisestä 2023/380).

Etelä-Kymenlaakson työllisyysalueella työvoimakoulutukset tullaan järjestämään vuonna 2025 pääosin Ekamin kanssa laadittavan sidosyksikkösopimuksen kautta. Työvoimakoulutukset pyritään järjestämään nykyistä mallia yksilöllisemmin siten, että asiakkaan osaaminen saadaan päivitettyä esimerkiksi osallistumalla Ekamin muuhun opetukseen soveltuvin osin. Koulutussuunnittelua tullaan tekemään vuosittain sovituissa puitteissa yhdessä Etelä-Kymenlaakson työllisyysalueen ja Ekamin kesken. Koulutussuunnittelu pyritään pitämään joustavana, jotta työelämän tarpeisiin pystytään vastaamaan mahdollisimman nopeasti. Tarkoituksena on myös tehokkaasti hyödyntää laissa ammatillisesta koulutuksesta säädettyä tutkintotavoitteista työvoimakoulutusta. Tavoitteena on myös tiivistää asiakkaiden palvelupolkuja ja toimijoiden välistä yhteistyötä.

Myös kotoutumiskoulutukset tullaan tuottamaan Ekamin kautta sidosyksikkösopimukseen pohjaten. Kotoutumiskoulutusta järjestetään opetussuunnitelman ja lainsäädännön mukaisesti ja koulutusta kehitetään jatkuvasti. Kotoutumiskoulutuksen rahoitus tulee eriytymään vuoden 2025 alusta riippuen siitä, onko asiakas pakolaistaustainen, vai ei. Etelä-Kymenlaaksossa työllisyysalue tulee tuottamaan kotoutumiskoulutuksen Ekamin sidosyksikkösopimuksen kautta ja alueen kuntien kesken tehdään sopimus pakolaistaustaisten henkilöiden koulutuksen rahoittamisesta.

Yrittäjävalmiuksia lisäävää koulutusta tuotetaan ensivaiheessa ELY-keskukselta siirtyvän puitesopimuksen pohjalta. Sopimusoptiot ovat käytössä vuosille 2025-2026, optioiden käyttöä arvioidaan tarkemmin toiminnan käynnistyttyä.

Lakisääteistä muutosturvakoulutusta järjestetään lain edellyttämällä tavalla. Muutosturvakoulutuksen tarkoituksena on parantaa 55 vuotta täyttäneiden irtisanottujen henkilöiden työllistymisedellytyksiä.

Koulutus- ja palvelusuunnittelu Etelä-Kymenlaakson työllisyysalueella, lähtee alueen elinkeinoelämän ja asiakkaiden tarpeista. Ekamin kanssa tehtävän puitesopimuksen pohjalta järjestetään koulutuksia soveltuvin osin ja siten kuin Ekami pystyy tarpeisiin vastaamaan. Työvoimakoulutuksia ja valmennuksia voidaan myös kilpailuttaa ja hankkia muilta palvelun tuottajilta tarpeen mukaan.

Lakisääteisesti työvoimaviranomainen voi järjestää myös yhteishankintakoulutusta, jossa hankittavan koulutuksen kustannuksiin osallistuu myös työnantaja/yritys. Etelä-Kymenlaakson työllisyysalueella

yhteishankintakoulutukseen varataan erillinen määräraha ja sitä hankitaan ja järjestetään työnantajien sekä yritysten tarpeiden mukaan.

## Muut lakisääteiset työvoimapalvelut

Lain mukaan työvoimaviranomainen voi ohjata henkilöasiakkaan koulutuskokeiluun oppilaitokseen ammatinvalinta- ja uravaihtoehtojen selvittämiseksi tai työpaikalle ammatinvalinta- ja uravaihtoehtojen selvittämiseksi tai työmarkkinoille paluun tukemiseksi (työkokeilu) (laki työvoimapalveluiden järjestämisestä 2023/380). Etelä-Kymenlaakson työllisyysalueella asiakastyötä tekevä henkilöstö, ohjaa asiakkaita kokeiluihin palvelutarpeen mukaisesti osana henkilöasiakkaan palveluprosessia. Koulutuskokeilua pyritään saamaan nykyistä tehokkaammin käyttöön. Työkokeilun osalta kiinnitetään työkokeilun lakisääteisiin ja työvoimapolitiisiin perusteisiin osana asiakkaan palvelupolkua kohti työllistymistä.

Edelleen lakisääteisesti työvoimaviranomainen järjestää henkilöasiakkaille ammatinvalinta- ja uraohjausta heidän tukemisekseen ammatinvalinnassa, ammatillisessa kehittämisessä, työelämään sijoittumisessa ja elinikäisessä oppimisessa. Laillistettu psykologi voi käyttää ohjauksessa asiakkaan suostumuksella psykologisia arviointimenetelmiä ammatti- ja uravaihtoehtojen, osaamisen, soveltuvuuden sekä työ- ja toimintakyvyn selvittämiseksi. (Laki työvoimapalveluiden järjestämisestä 2023/380). Etelä-Kymenlaakson työllisyysalueelle TE-toimistosta psykologeja, jotka ovat tehneet ammatinvalintapsykologin työtä. Ammatinvalintapsykologit tarjoavat Etelä-Kymenlaakson työllisyysalueella ammatinvalinta- ja uraohjausta ja heidän tehtävänsä kehitetään tarpeiden mukaan.

Laki mahdollistaa työnhakijalle mahdollisuuden opiskella myös omaehtoisesti siten, että oikeus työttömyysetuuteen säilyy. Tässä tapauksessa työvoimaviranomaisen tulee arvioida, että kouluttautuminen parantaa olennaisesti työllistymismahdollisuuksia ja on työvoimapolitiisesti tarkoituksenmukaisin keino työllistymisen edistämiseksi. (Laki työvoimapalveluiden järjestämisestä 2023/380). Etelä-Kymenlaakson työllisyysalueella omaehtoiset ovat lakisääteisenä palveluna edelleen yksi väylä osaamisen kehittämiseen. Työvoimapolitiiseen tarkoituksenmukaisuuteen kiinnitetään erityistä huomiota.

## Työnantajalle ja henkilöasiakkaalle maksettavat tuet ja korvaukset

### Palkkatuki ja 55 vuotta täyttäneen työllistämistuki

Palkkatuki on laissa työvoimapalveluiden järjestämisestä määritelty tuki, jonka työvoimaviranomainen voi myöntää työnantajalle palkkakustannuksiin. Palkkatuella tuetun työn tarkoituksena on edistää työttömän työnhakijan työllistymistä avoimille työmarkkinoille parantamalla hänen ammatillista osaamistaan. Palkkatuella edistetään myös alentuneesti työkykyisen sekä 60 vuotta täyttäneen pitkään työttömänä olleen mahdollisuuksia saada työtä ja osallistua työelämään. (Laki työvoimapalveluiden järjestämisestä 2023/380.)

Etelä-Kymenlaakson työllisyysalueella varataan määrärahoja palkkatuen myöntämiseksi yrityksiin, julkisille toimijoille sekä kolmannelle sektorille. Määrärahat vuodelle 2025 tarkentuvat taloussuunnittelun edetessä. Palkkatukea myönnettäessä tullaan painottamaan yrityksiin myönnettävää palkkatukea ja oppisopimusopintoja,



sekä palkkatuen vaikuttavuutta palveluna. Palkkatukea tullaan kuitenkin myöntämään myös heikommassa asemassa olevien työllistämiseksi, jolloin työnantajana toimivat usein kunnat ja kolmas sektori. Palkkatukeen on parhailtaan suunnitteilla ja käsittelyssä useita lakimuutoksia, joiden perusteella määrärahojen ohjautumista tarkastellaan vielä uudelleen valmistelun edetessä.

55 vuotta täyttäneen työllistämistukea myönnetään lainsäädännön mukaisesti tarpeen mukaan.

## Henkilöasiakkaalle maksettavat tuet ja korvaukset

Työvoimaviranomainen voi myöntää starttirahaa henkilölle, joka aloittaa päätoimisen yritystoiminnan, tai laajentaa olemassa olevaa yritystoimintaa. Tukea myönnetään työvoimaviranomaisen arvion mukaan ja sitä voidaan maksaa korkeintaan 12 kuukautta. (Laki työvoimapalveluiden järjestämisestä 2023/380.) Etelä-Kymenlaakson työllisyysalueella starttirahaan on varattu nykyistä starttirahan suuruutta vastaava määräraha. Alkavan yritystoiminnan tukeminen nähdään tärkeänä väylänä alueen elinvoiman tukemisessa. Starttirahaa myönnettäessä arvioidaan lakisääteisiä kriteereitä ja määrärahaa käytetään tarkoituksenmukaisesti.

Muita lakisääteisiä henkilöasiakkaalle maksettavia tukia ovat työhön tai palveluun hakeutumiseksi maksettava korvaus (matka- ja yöpymiskorvauksia) sekä palveluun osallistumisesta aiheutuvien kustannusten korvaus (kulukorvaus). Etelä-Kymenlaakson työllisyysalueella on varattu määräraha tukien maksamiseksi tarpeen mukaan.

## Työllistymistä edistävä monialaisen tuen yhteistoimintamalli

Laissa työllistymisen monialaisesta edistämisestä (2023/381) määritellään työllistymistä edistävän monialaisen tuen yhteistoimintamalli. Yhteistoimintamallissa työvoimaviranomainen, hyvinvointialue ja Kansaneläkelaitos arvioivat yhdessä työttömän monialaisen palvelutarpeen, suunnittelevat ja yhteensovittavat työttömien työllistymisen kannalta tarkoituksenmukaiset palvelut kokonaisuuksiksi sekä vastaavat työllistymisprosessin etenemisestä ja seurannasta. Laissa myös määritellään, että monialaisen tuen yhteistoimintamallilla on oltava johtoryhmä ja toiminnalla johtaja. Toimijoiden kesken laaditaan mallin organisoimista ja resurssointia koskeva yhteistoimintasopimus. (Laki työllistymisen monialaisesta edistämisestä 2023/381)

Lain mukaan työnhakija ohjataan yhteistoimintamallin mukaisiin palveluihin, jos työllistymisen esteenä ovat työ- ja toimintakyvyn rajoitteet tai elämänhallinnan ongelmat (Laki työllistymisen monialaisesta edistämisestä 2023/381). Etelä-Kymenlaaksossa on verrattain korkea pitkäaikaistyöttömyys ja palvelut on turvattava myös heikommassa työmarkkina-asemassa oleville työnhakijoille.

Etelä-Kymenlaakson työllisyysalueelle laaditaan lainsäädännön mukainen sopimus yhteistyössä hyvinvointialueen ja Kelan kanssa. Etelä-Kymenlaaksossa työllisyysalue ja hyvinvointialue ovat sitoutuneet siihen, että toimijat toimivat samoissa tiloissa nykyisen mallin mukaisesti. Resurssointi tullaan myös säilyttämään vähintään nykyisen kaltaisena. Haasteita resurssien tarpeen arvioimiselle asettavat lainsäädännön muutokset, kun työttömyyden kesto poistuu kriteereistä palveluihin ohjaamiseksi.

Työllistymistä edistävän monialaisen tuen yhteistoimintamallin organisointia, resurssointia ja tavoitteita, tullaan tarkentamaan laadittavassa yhteistyösopimuksessa sekä johtoryhmätyöskentelyssä.

## Nuorten monialaisen tuen yhteispalvelu

Laissa työllistymisen monialaisesta edistämisestä on todettu, että työvoimaviranomainen järjestää toimintaedellytykset nuorten työllistymistä edistävälle monialaisen tuen yhteispalvelulle. Nuorten työllistymistä edistävällä monialaisen tuen yhteispalvelulla tarkoitetaan viranomaisten ja muiden toimijoiden alle 30-vuotiaille nuorille tarjoamaa monialaista neuvontaa, ohjausta ja palveluita, joiden tarkoituksena on edistää nuorten opiskelumahdollisuuksia, työllistymistä, toimintavalmiuksia ja hyvinvointia. (Laki työllistymisen monialaisesta edistämisestä 2023/381) Kyseessä on nykyisen Ohjaamon kaltainen toiminta.

Etelä-Kymenlaakson työllisyysalueen yhteistyösopimuksessa on todettu, että Ohjaamotoiminta säilytetään kuntien omana toimintana. Työllisyysalueelta tullaan tarjoamaan nykyisen kaltaisesti työvoimaviranomaisen resurssi Ohjaamotoiminnalle. Kotkan kaupungissa on päädytty siihen, että Ohjaamotoiminta sijoittuu Hyvinvoinnin ja työllisyyden vastuualueelle, työllisyyden ja kotoutumisen edistämisen palveluyksikköön. Työllisyysalueelta tehdään tiivistä yhteistyötä kuntien Ohjaamotoiminnan kanssa toiminnan kehittämiseksi erityisesti työllistymisen edistämisen näkökulmasta.

## Kotoutumisen edistäminen

Laki kotoutumisen edistämisestä määrittää työvoimaviranomaiselle tehtäviä. Työvoimaviranomaisen on annettava ohjausta ja neuvontaa maahanmuuttajalle, sekä käynnistettävä alkukartoitus maahanmuuttajalle, joka on työtön työnhakija. Työvoimaviranomaisen on myös laadittava työttömänä työnhakijalle kotoutumissuunnitelma, mikäli tämä on siihen oikeutettu. (Laki kotoutumisen edistämisestä 2023/681)

Etelä-Kymenlaakson työllisyysalueella maahanmuuttajataustaisen työttömän työnhakijan lakisääteiset palvelut tullaan järjestämään siten, että kyseisellä asiakaskunnalla on nimetyt työntekijät. Malli vastaa TE-toimiston nykyistä toimintaa. Kotoutumissuunnitelmaan oikeutettu työnhakija ohjataan suoraan kyseiseen tehtävään erikoistuneille työntekijöille, eli heidän asioitaan ei käsitellä alkupalveluiden yksikössä.

Kotkan kaupungin organisaatiossa myös kunnan lakisääteiset kotoutumisen edistämisen palvelut sijoittuvat työllisyyden ja kotoutumisen edistämisen palveluyksikköön. Kotkan kaupunki hoitaa sopimuksellisesti myös muiden Etelä-Kymenlaakson kuntien lakisääteisiä kotoutumisen edistämisen palveluita. Tarkoituksena on tehdä tiivistä yhteistyötä työvoimaviranomaisen ja kunnan kotoutumisen edistämisen kesken.

## Työnantaja-asiakkaan ja yrittäjän palvelut

Julkisten työvoimapalveluiden perustehtävänä on turvata osaavan työvoiman saatavuutta ja työtä hakevien mahdollisuuksia saada työtä sekä edistää uuden yritystoiminnan syntymistä, yritysten toimintaedellytyksiä ja työelämän laatua. Perustehtävä liittyy siis vahvasti elinkeinoelämään ja julkisiin työvoimapalveluihin liittyvät

kiinteästi myös työnantajien, yritysten ja aloittavien yritysten palvelut. Julkisten työvoimapalveluiden keskeisenä tehtävänä on työnvälitys, jolla edistetään työvoiman kysynnän ja tarjonnan kohtaamista siten, että avoimet työpaikat täyttyvät ja työtä hakevat saavat työtä nopeasti. Osana työnvälityspalvelua työnantajalle tarjotaan mahdollisuus julkaista tieto avoimesta työpaikasta. Työvoimaviranomainen välittää tietoja avoimeksi ilmoitetuista työpaikoista sekä esittelee työnantajalle tämän kanssa sovitulla tavalla työnhakijoita, jotka ovat sopivia avoimeen työpaikkaan. Työvoimaviranomaisen tehtäviin kuuluu myös antaa tietoa ja neuvontaa työvoiman saatavuudesta ja hankinnasta sekä yritystoiminnan käynnistämisestä ja kehittämismahdollisuuksista, sekä muutosturvan toteuttamiseksi tarjolla olevista palveluista, tuista ja korvauksista. (Laki työvoimapalveluiden järjestämisestä 2023/380.)

Etelä-Kymenlaakson työllisyysalueella yritysten palveluista vastaa viidestä kuuteen työntekijää, jotka sijoittuvat alkupalveluiden ja ohjauksellisten palveluiden yksiköihin. Julkisten työvoimapalveluiden markkinointiin ja saavutettavuuteen tullaan kiinnittämään huomioita ja palvelut pyritään saamaan myös työnantaja-asiakkaiden saataville ja käyttöön. Lisäksi Etelä-Kymenlaakson työllisyysalueella panostetaan sisäiseen yhteistyöhön siten, että yritys- ja työnantaja-asiakkaita palvelevat työntekijät sijoittuvat samoihin yksiköihin henkilöasiakkaita palvelevien työntekijöiden kanssa. On myös mahdollista laatia työnkuvia, joissa on molemmat palveltavat kohderyhmät. Käytännössä yritysten ja työnantajien palveluita tullaan tuottamaan esimerkiksi tekemällä käyntejä yrityksiin ja erilaisten tapahtumien avulla.

Etelä-Kymenlaakson alueella yritysten ja työnantajien palveluita tuottavat myös esimerkiksi ELY-keskus, alueen kuntien kehittämissyhtiö Cursor Oy sekä alueen oppilaitokset. Tavoitteena on luoda tiivis verkosto yrityspalveluita tarjoavien toimijoiden kesken, jotta yrittäjät ja työnantajat saavat palvelunsa mahdollisimman matalalla kynnyksellä.

## Palvelukanavat

Etelä-Kymenlaakson työllisyysalueella sijaitsee kaksi työvoimaviranomaisen toimipistettä. Toimipisteet sijaitsevat Kotkassa ja Haminassa. Toimipisteissä voi asioida ilman ajanvarausta aukioloaikojen puitteissa. Molemmissa toimipisteissä on aulapalvelu, joka auttaa työnhakuun liittyvissä kysymyksissä ja on tarvittaessa myös yritys- ja työnantaja-asiakkaiden tukena. Tarvetta tieto-, neuvonta- ja ohjauspalveluiden järjestämisestä myös muissa pisteissä arvioidaan jatkossa.

Toimipisteissä tavataan asiakkaita myös aikavarauksella liittyen henkilöasiakkaan palveluprosessiin sekä yritysten ja työnantajien tarpeisiin. Monialaisten palveluiden asiakkaita ja heikommassa työmarkkina-asemassa olevia asiakkaita voidaan tavata myös Pyhtäällä, Virolahdella ja Miehikkälässä kuntien tarjoamissa tiloissa. Henkilöasiakkaan palveluprosessiin liittyvät asiointit voidaan harkinnan mukaan järjestää myös kuvallisella etäyhteydellä tai puhelimitse.

Asiakkaiden pääasiallisena palvelukanavana esimerkiksi työnhaun käynnistämisessä ja omien tietojen ilmoittamisessa toimii edelleen Työmarkkinatori. Järjestelmän ylläpito ja kehittäminen säilyy valtakunnallisesti KEHA-keskuksen vastuulla. Etelä-Kymenlaakson työllisyysalueelle tulee myös asiointisähköposti, jota asiakkaat voivat tarvittaessa käyttää.

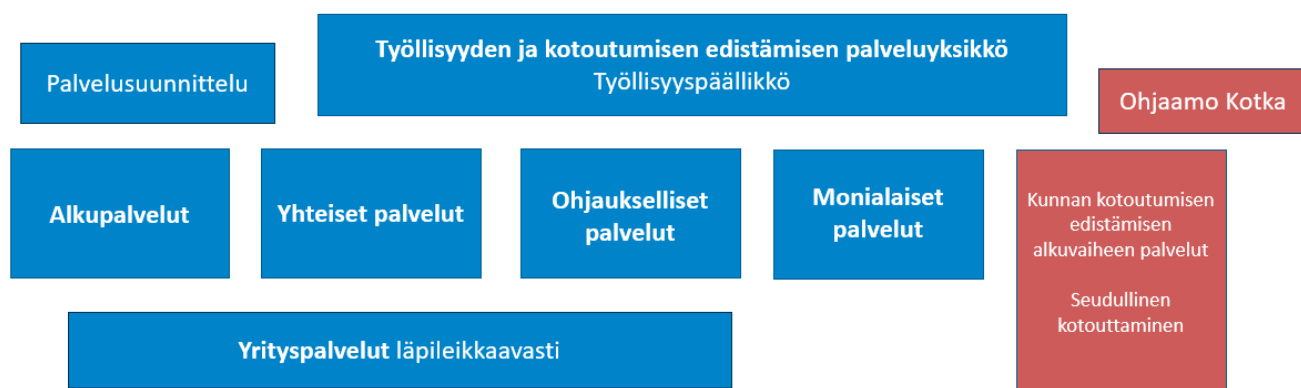
Valtakunnallinen puhelinpalvelu tulee edelleen palvelemaan asiakkaita ja antamaan ohjeistusta yleisellä tasolla ja esimerkiksi työnhaun käynnistämiseen liittyvissä kysymyksissä. Puhelinpalvelun luonne kuitenkin muuttuu ja puhelinpalvelussa ei voi enää hoitaa henkilökohtaiseen asiointiin liittyviä kysymyksiä. Puhelinasioinnin kokonaisuus Etelä-Kymenlaaksossa tarkentuu valmistelun edetessä.

## Lopuksi

Etelä-Kymenlaakson työllisyysalueen toimesta tullaan järjestämään ja tuottamaan lakisääteiset julkiset työvoimapalvelut vuoden 2025 alusta lähtien. Tässä palvelusuunnitelmassa on kuvattu valmistelun tässä vaiheessa suunnitellut työllisyysalueen tuottaman lakisääteiset palvelut sekä organisoituminen. Kokonaisuutta arvioidaan edelleen valmistelun edetessä.

Julkiset työvoimapalvelut tuodaan Etelä-Kymenlaaksossa osaksi alueen ekosysteemiä ja tarkoituksena on saada asiakkaille sujuvia palvelupolkuja myös julkisten työvoimapalveluiden ja sidosryhmien tuottamien palveluiden välille. Alueen elinvoiman ja työllisyyden lisääminen on yhteinen tehtävä, jossa julkiset työvoimapalvelut ovat yhtenä tekijänä. Myös ekosysteemin kehittämiseen liittyvää työtä jatketaan valmistelun edetessä ja sidosryhmäkumppanit tullaan edelleen kutsumaan osaksi valmistelua.

## LIITE 1 Alustava organisaatiokaavio



## LIITE 2 Alustava palvelukartta

