



# **KOULUKATU ASEMAKAAVAN MUUTOS**

**OSALLISTUMIS- JA  
ARVIOINTISUUNNITELMA**

**ASEMAKAAVAN MUUTOS**  
**3. KAUPUNGINOSA KOTKANSAARI**  
OSA KATUALUETTA  
**4. KAUPUNGINOSA KOTKANSAARI**  
PUISTO, OSA KATUALUETTA JA OSA  
YLEISTÄ PYSÄKÖINTIALUETTA  
**5. KAUPUNGINOSA KATARIINA**  
OSA KATUALUETTA JA OSA PUISTOA

**KAAVA NRO 0423**  
**KAUPUNKISUUNNITTELU**  
**15.11.2023**

Valmistelija: Erkkä Juusela, kaavoitusarkkitehti

## Sisällysluettelo

1. Aloite .....	4
2. Suunnittelualue .....	4
3. Suunnittelun lähtökohdat ja tavoitteet .....	5
4. Kaavamuuotosalueella voimassa olevat kaavat .....	7
5. Muut suunnitelmat, selvitykset ja sopimukset .....	13
6. Osalliset .....	13
7. Osallistuminen ja vuorovaikutusten järjestäminen. ....	14
8. Kaavoituksen vaiheet .....	14
9. Vaikutusten arviointi .....	15
10. Valmistelusta vastaa .....	15

## 0. Aloite

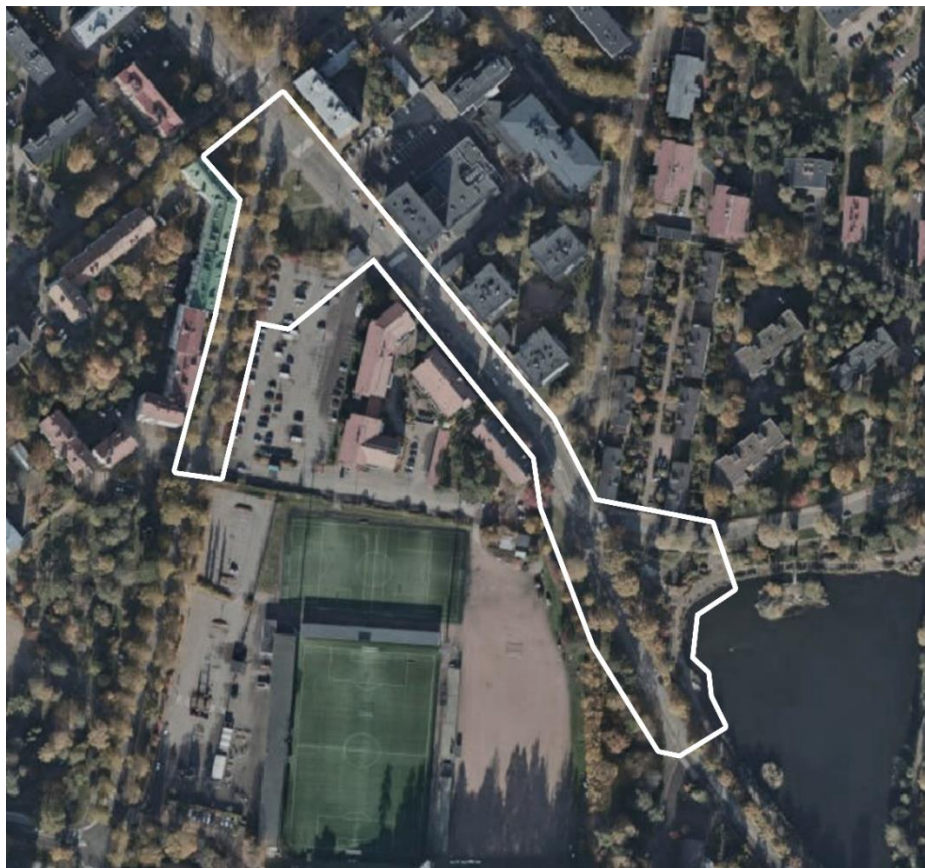
Asemakaavaa laaditaan Kotkan kaupungin aloitteesta. Osa kaavamuutosalueesta on mainittu kaupungin kaavoituskatsaus 2022 ja -ohjelma 2023-24 ssa.

## 1. Suunnittelualue

Suunnittelualue sijaitsee 3. ja 4. Kotkansaaren kaupunginosassa ja 5. Katariinan kaupunginosassa. Suunnittelualue käsittää Koulukadun tiealueen Puutarhakadun risteyksestä Tammikadulle asti, osan Tammikadusta Pihlajantien risteykseen asti sekä osan Puistotiestä ja Tallinnankadusta. Lisäksi suunnittelualue käsittää Koulukadun ja Puistotien risteyksessä olevan puistoalueen, osoitteessa Koulukatu 7 sijaitsevan liiketilan, jossa nykyinen toimija on Katariina autogrilli ja osan Puistotien varrella olevasta pysäköintialueesta. Myös osa Tallinnankadun ja Tammikadun risteyksessä olevasta Kotkan kansallisesta kaupunkipuistosta osuu suunnittelualueelle. Suunnittelualue on laajuudeltaan n.1,9 hehtaaria ja alueen omistaa Kotkan kaupunki.

Asemakaavan aluerajaus tarkentuu suunnittelun myötä.

Kaavan laatimisen tavoitteena on mahdollistaa liikenteen uudelleenjärjestelyjä ja tarkastella alueella olevan liiketilan mahdollisuutta laajentua. Kaavan laatimisen tavoitteena on mahdollistaa Etelä-Kymenlaakson liikenneturvallisuussuunnitelman (2016), Kotkan keskustan liikennesuunnitelman (2018) ja kestävä liikumisen ohjelman (2019) toteuttamista, mahdollistaa alueen liikenteen uudelleenjärjestelyjä, erityisesti Koulukadun ja Puistotien sekä Tallinnankadun ja Tammikadun risteykset sekä tarkastella mahdollisuus alueella toimivan liiketilan toiminnan laajenemiselle.



Kuva. Suunnittelualueen sijainti ilmakuvassa.



Kuva. Suunnittelualueen viitteellinen sijainti opaskartassa.

## 2. Suunnittelun lähtökohdat ja tavoitteet

### LÄHTÖKOHDAT

Koulukadun kokonaisvaltainen parantaminen mainitaan yhtenä liikenneympäristön kärkitoimenpiteenä Kotkan liikenneturvallisuuksuunnitelmassa (2016) ja Kestävän liikkumisen ohjelmassa (2019). Katualueen kehityksessä on painotettu pyöräilyn ja jalankulun toimintoja sekä risteysalueiden liikenteen järjestelyjä.

Kaavoitettavalla alueella sijaitsee kaksi risteystä, jotka on koettu epäturvallisiksi ja hankalakäyttöisiksi. Tämän lisäksi tiet ovat vilkasliikenteisiä ja keskeisiä väyliä keskusta-alueella, jonka johdosta tiealueiden kehitys on todettu ajankohtaiseksi.

Alueella sijaitsevan liiketilan toimijan mukaan myös kyseinen toimitila koetaan pieneksi ja toimija on ilmoittanut olevansa kiinnostunut laajentamaan toimintaansa. Alueen toimintoja ja niiden kehittämismahdollisuuksia tulee tarkastella keskusta-alueella.

Muutosalueelle osuu myös vähäinen osa nykyistä Kotkan kansallista kaupunkipuistoa. Tammikadun ja Tallinnankadun risteysuudelleenjärjestely asettuu osittain puistoalueen reunalle. Kansallisen kaupunkipuiston hoidon ja käytön kannalta tarpeelliset määräykset annetaan hoito- ja käyttösuunnitelmassa, jonka ympäristöministeriö on hyväksynyt. Maankäyttö- ja rakennuslain mukaan (MRL 70 §) on kansalliseen kaupunkipuistoon kuuluvan alueen kaavoituksessa ja muussa alueeseen vaikuttavassa suunnittelussa ja päätöksenteossa otettava huomioon puistoa koskevat määräykset.



Kaavamuutos alue sijaitsee myös osin muinaismuistolain (295/1963) rauhoittaman kiinteän muinaisjäännöksen *Ruotsinsalmen linnoituskaupunki* alueella ja muutoksen vaikutuksista arkeologiseen kulttuuriperintöön tulee kuulla Kymenlaakson museota.

Muutosalueen läpi kulkee myös maakaasuputki ja oletettavasti muita verkostoja.

## SUUNNITELMAT

Kotkan kaupungin tekniset palvelut suunnittelevat yhteistyössä SWECO:n kanssa katusuunnitelmaa Koulukadulle, Puistotielle, Tallinnankadulle ja Tammikadulle. Katusuunnitelmassa ilmaistaan tarkemmin muutosalueen katualueiden uudelleenjärjestely ja kehittäminen.

## TAVOITTEET

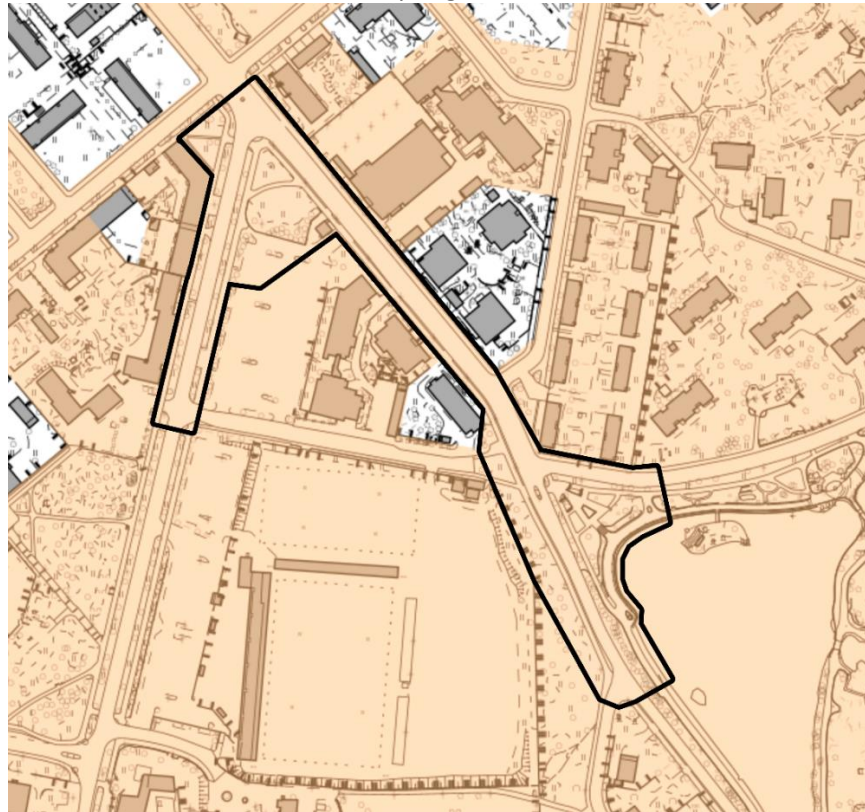
Kaavan tavoitteena on olla mahdollistamassa Kotkan keskustan liikennesuunnitelman (2018) toteuttamista, kehittää liikenteen turvallisuutta, luoda toimivammat ja esteettömät jalankulun ja pyöräilyn väylät, tarkastella alueen puistoalueita sekä luoda mahdollisuus alueella oleville toiminnoille laajentua osaksi kaupungin elävää keskustaa.

Kaavamuutoksen yhteydessä pyritään myös tarkastelemaan Koulukadulla olevia toimintoja ja palveluiden kehittämistä keskusta-alueella.

Asemakaavan yhteydessä selvitetään hankkeen vaikutuksia keskustaympäristöön.

## MAANOMISTUS

Kaavamuutosalue on Kotkan kaupungin omistuksessa.



*Kuva. Ote maanomistuskartasta. Kotkan kaupungin omistus osoitettu sävytettynä ja kaavamuutos alueen raja mustalla viivalla.*

### 3. Kaavamuutosalueella voimassa olevat kaavat

#### MAAKUNTAKAAVA

Kymenlaakson maakuntakaava 2040 on hyväksytty 15.6.2020 ja on lainvoimainen.

#### **Suunnittelualue sijoittuu maakuntakaavassa keskustatoimintojen alueelle:**

”Merkinnällä osoitetaan kaupunkitasoiset keskustat ja seudullista merkitystä omaavien taajamien keskustatoimintojen alueet. Keskustatoimintojen alue sisältää asutuksen lisäksi hallintoon, palveluihin ja kauppaan liittyviä toimintoja sekä tarvittavat liikennealueet ja puistot”.

#### Suunnittelumääräys:

”Alueen yksityiskohtaisemmassa suunnittelussa on kiinnitettävä huomiota alueen viihtyisyyteen, omaleimaisuuteen ja kaupunkikuvan tasapainoisuuteen. Alueen käytön suunnittelussa on huolehdittava kestävän liikkumisen toimintaedellytyksistä eri liikkumismuodot huomioiden. Erityistä huomiota tulee kiinnittää kaupunkikuvan kehittämiseen sekä rakennushistoriallisten ominaispiirteiden säilyttämiseen sekä keskustatoimintaa tukevaan palvelurakenteeseen. Yksityiskohtaisemmassa suunnittelussa on turvattava maakunnallisesti merkittävien kulttuurihistoriallisten arvojen säilyminen. Yksityiskohtaisemmassa suunnittelussa tulee kiinnittää erityistä huomiota hulevesien hallintaan ja hulevesitulvien ehkäisyyn.”

#### **Vähäinen osa alueesta sijoittuu myös virkistysalueelle:**

”Merkinnällä osoitetaan virkistykseen ja retkeilyyn tarkoitettuja alueita sekä yhdyskunta- ja taajamarakenteen kannalta tärkeitä viheralueita ja viherväyliä. Virkistysalueella on voimassa MRL:n 33 §:n mukainen rakentamisrajoitus.”

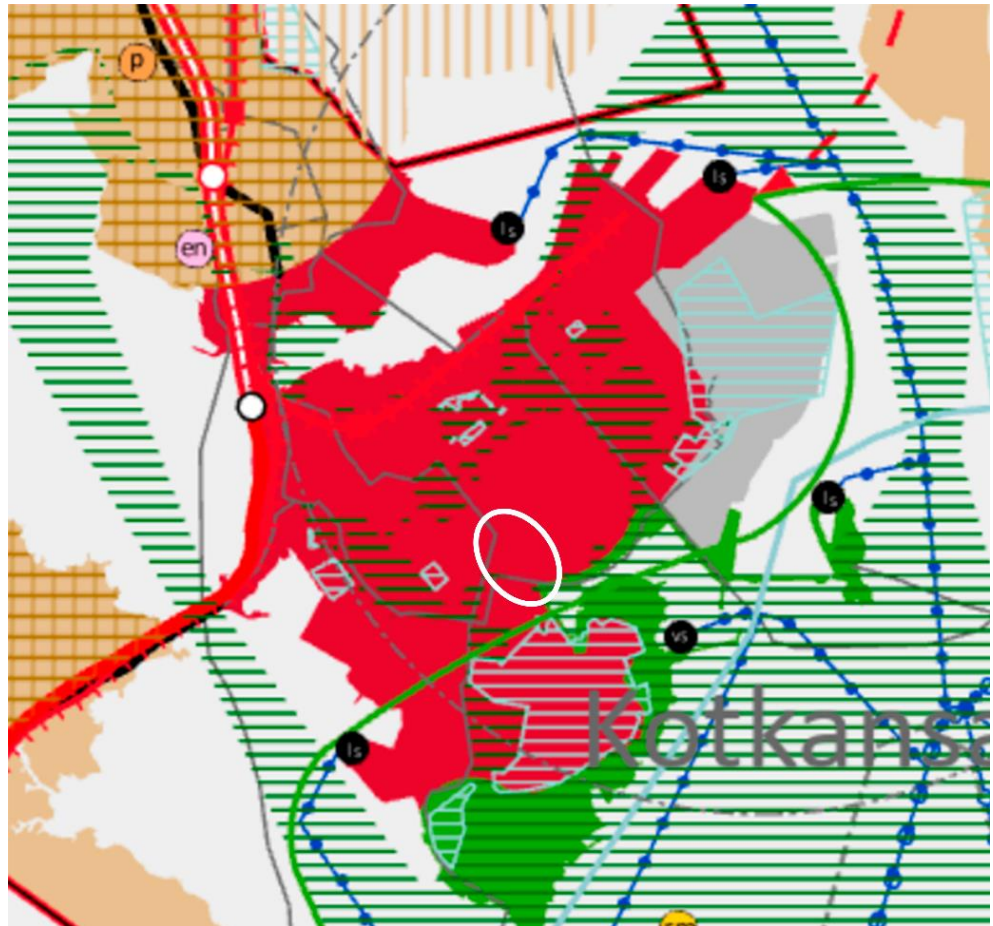
#### Suunnittelumääräys:

”Alue varataan yleiseen virkistykseen ja retkeilyyn. Alueen yksityiskohtaisemmassa suunnittelussa tulee turvata virkistyskäyttöedellytyksien säilyminen, alueen saavutettavuus sekä luonnonarvot. Virkistysalueiden suunnittelussa on kiinnitettävä huomiota alueiden ominaisuuksiin sekä ekologisen verkoston että virkistys- ja retkeilyalueverkoston osana. Alueen yksityiskohtaisemmassa suunnittelussa on turvattava viheralueiden yhtenäisyys, niiden keskinäinen verkottuminen ja laatu, virkistyskäytön ja suojeluarvojen yhteensovitus sekä aluekokonaisuuksien saavutettavuus.

Alueelle voidaan yksityiskohtaisemmassa suunnittelussa osoittaa pääkäyttötarkoitusta palvelevien rakennusten lisäksi haja-asutusluonteista rakentamista jo käytössä olevilla rakennusalueilla.”

#### Rakentamismääräys:

Alueella sallitaan jo olemassa olevien rakennusten korjaus- ja muutostyöt.



Kuva: Ote maakuntakaavasta. Suunnittelualueen likimääräinen sijainti on merkitty valkoisella ympyrällä.

## SEUDUN STRATEGINEN YLEISKAAVA

Kotkan-Haminan seudun strateginen yleiskaava 2040 hyväksyttiin Kotkan osalta 10.12.2018 Kotkan kaupunginvaltuustossa.

### **Suunnittelualue sijoittuu strategisen yleiskaavan keskustatoimintojen alueelle:**

”Alue on tarkoitettu kaupunkimaisen rakentamisen alueeksi, jonka pääasiallisia toimintoja ovat kauppa ja kaupalliset palvelut, julkiset palvelut ja hallinto, keskusta soveltuva monimuotoinen asuminen, ympäristöhäiriöitä aiheuttamattomat työpaikkatoiminnot, matkailu sekä näihin liittyvä liikenne, virkistys, vapaa-ajan toiminnot ja yhdyskuntatekninen huolto. Kaupallisen palvelurakenteen kehittämisessä alueella tulee suosia keskustahakuista erikoiskauppaa, keskustahakuisia kaupallisia palveluja sekä päivittäistavarakauppaa. Kaupallisessa ydinkeskustassa/keskustassa tulee pyrkiä palvelujen kehittämiseen siten, että välimatkat palvelujen välillä ovat mahdollisimman lyhyitä ja että palvelut ovat hyvin saavutettavissa. Alueen suunnittelussa tulee kiinnittää huomiota alueen kaupunkikuvalliseen ilmeeseen sekä viihtyisyyttä luovien kaupunkielementtien säilyttämiseen ja lisäämiseen. Tarkemmassa suunnittelussa tulee edistää ranta-alueiden saavutettavuutta (esim. kevyen liikenteen yhteydet ja ulkoilureitit) ja merellisyyden korostamista julkisissa kaupunkitiloissa. Alue on asemakaavoitettu tai tarkoitettu asemakaavoitettavaksi”

Kotkansaaren keskustatoimintojen alueita koskevat edellisten lisäksi seuraavat kaavamääräykset:

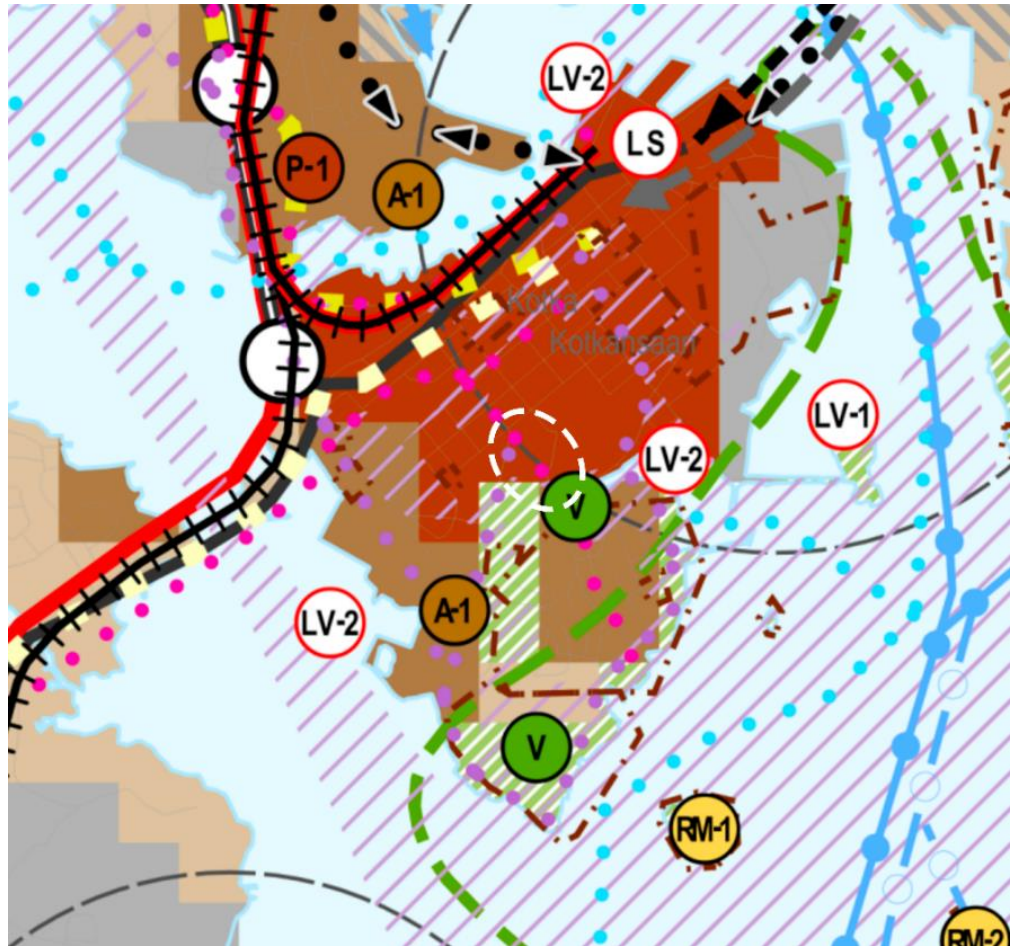
Vahvistetaan seudun kaupunkikeskuksia ja säilytetään niiden arvokkaat erityispiirteet. Alueen tarkemmassa suunnittelussa tulee kiinnittää erityistä huomiota keskusta-alueiden elinvoimaisuuden ja vetovoimaisuuden lisäämiseen ja keskustojen kehittämiseen asuntoalueina. Asuntotarjonnan monimuotoisuutta/monipuolisuutta tulee lisätä eri asukasryhmät huomioiden. Rakennetun ympäristön laatua tulee parantaa erityisesti julkisten tilojen ja palvelujen osalta. Kohtaamis- ja tapahtumapaikkoja tulee lisätä ja varmistaa niiden tarkoituksenmukaisuus (mittakaava ja sijoittuminen). Osaamiskeskittymien muodostumista keskuksissa tulee tukea. Palvelujen ja toimintojen suunnittelussa tulee huomioida erityisesti eri väestöryhmien tarpeet. Suunnittelussa tulee varmistaa rakenteen riittävä eheys ja tiiveys joukkoliikennepalvelujen sekä kävelyn ja pyöräilyn edellytyksien parantamiseksi. Asumiseen ja muuhun rakentamiseen liittyviä innovaatioita tulee pyrkiä tukemaan lisäämällä koerakentamistoimintaa sekä muuntojoustavaa ja älykästä rakentamista. Alueella sijaitsee valtioneuvoston päätöksen mukaisia valtakunnallisesti merkittäviä rakennettuja kulttuuriympäristöjä (RKY). RKY-alueen käytön on sovellettava alueen historialliseen kehitykseen. Vanhan rakennuskannan säilymistä ja uudiskäyttöä tulee edistää. Mahdollisen täydennysrakentamisen ja muiden muutosten on sopeuduttava kulttuuriympäristön ominaisluonteeseen ja erityispiirteisiin. RKY-alueella ei saa tehdä toimenpiteitä, jotka vähentävät kulttuurimaiseman, historian ja kaupunkikuvan kannalta merkittävän alue kokonaisuuden arvoa. RKY-alueen rakentamista tai muuta maankäyttöä koskevista suunnitelmista tulee pyytää museoviranomaisen lausunto.

**Vähäinen osa alueesta asettuu myös virkistys- ja luontomatkailukohde alueelle.**

”Merkinällä on osoitettu seudullisesti merkittävät virkistyskohteet. Tarkemmassa suunnittelussa on huomioitava toimintojen sopeutuminen ympäristöön sekä huolehdittava tarvittavan yhdyskuntateknisen huollon järjestämisestä.”

Alueen läpi kulkee myös seudullinen arkipyöräilyreitti.





Kuva: Karttaote seudun strategisesta yleiskaavasta. Suunnittelualueen likimääräinen sijainti on osoitettu valkoisella katko ympyrällä.

## OSAYLEISKAAVA

Suunnittelualueella on voimassa asemakaavoitusta ohjaava Kotkan keskustan osayleiskaava, joka on saanut lainvoiman 17.12.2018.

Osayleiskaavaan on jo osoitettu ohjeellisia liikenteen uudelleenjärjestelyjä, erityisesti Koulukadun ja Puistokadun ja Tammikadun ja Tallinnankadun risteykset sekä risteyksien läheisyydessä sijaitsevat puistoalueet.

Osayleiskaavassa alueella sijoittuu tie, pysäköinti- ja puistoalueita:

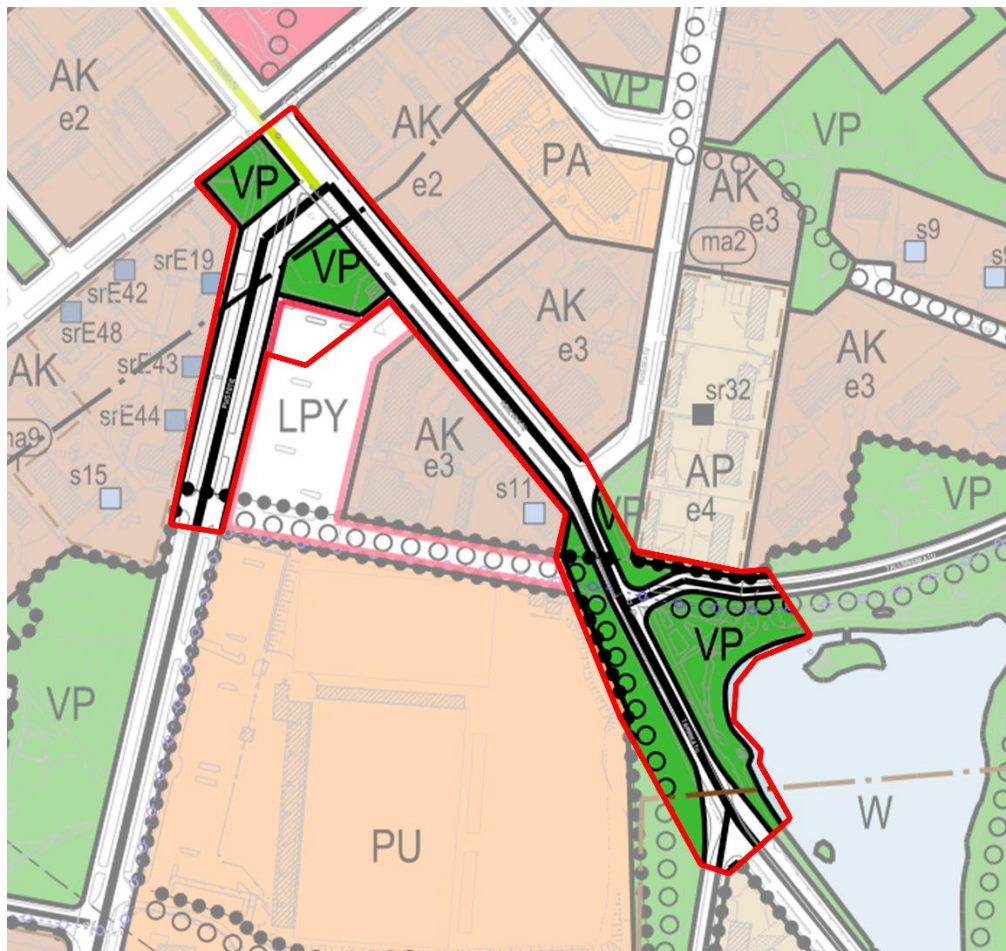
LPY "Pysäköintialue"

VP "Puistoalue, jolla on sallittu alueen pääkäyttötarkoitusta palveleva vähäinen rakentaminen"

Ydinkeskustan pääkatu " Ydinkeskustan keskeinen eri liikennemuotoja välittävä (vilkasliikenteinen) katu, jossa jalankulku, pyöräily sekä ajoneuvoliikenne on eroteltu toisistaan. Pääliikennekatu toimii kaikkien kulkumuotojen pääreitteinä ja edellyttää erityisiä liikenne- ja turvallisuusratkaisuja, joilla pyritään tasapuolisesti turvaamaan kaikkien kulkumuotojen sujuvuus. Merkinnällä on osoitettu Keskuskatu, Kirkkokatu, Kotkankatu ja Koulukatu. Ydinkeskustan pääkaduille osoitetaan pääsääntöisesti erilliset yksisuuntaiset pyörätiet tai -kaistajärjestelyt."

Alueellinen kokoojaku ”Merkinnällä on osoitettu alueellisina kokoojakatuina toimivat kadut. Alueelliset kokoojaketut välittävät keskustan sisäistä liikennettä ja johtavat liikenteen pääkaduille ja yleiseen tieverkkoon. Pyöräily osoitetaan ajoradalle, jos ajoneuvoliikenteen määrä ja nopeus sen sallivat. Tarvittaessa pyöräilylle osoitetaan omat, lähtökohtaisesti yksisuuntaiset pyörätiet tai -kaistajärjestelyt.”

Paikallinen kokoojaku ”Merkinnällä on osoitettu paikallisina kokoojakatuina toimivat kadut. Paikalliset kokoojaketut välittävät keskustan sisäistä liikennettä sekä johtavat liikenteen alueellisten kokoojakatujen kautta edelleen pääkaduille ja yleiseen tieverkkoon. Pyöräily osoitetaan lähtökohtaisesti ajoradalle muun ajoneuvoliikenteen kanssa.”



*Kuva: Karttaote Kotkan keskustan osayleiskaavasta. Suunnittelualueen sijainti on osoitettu punaisella rajauksella. Kaavamuutosalueen rajausta saattaa tarkentua työn edetessä.*

## ASEMAKAAVAT

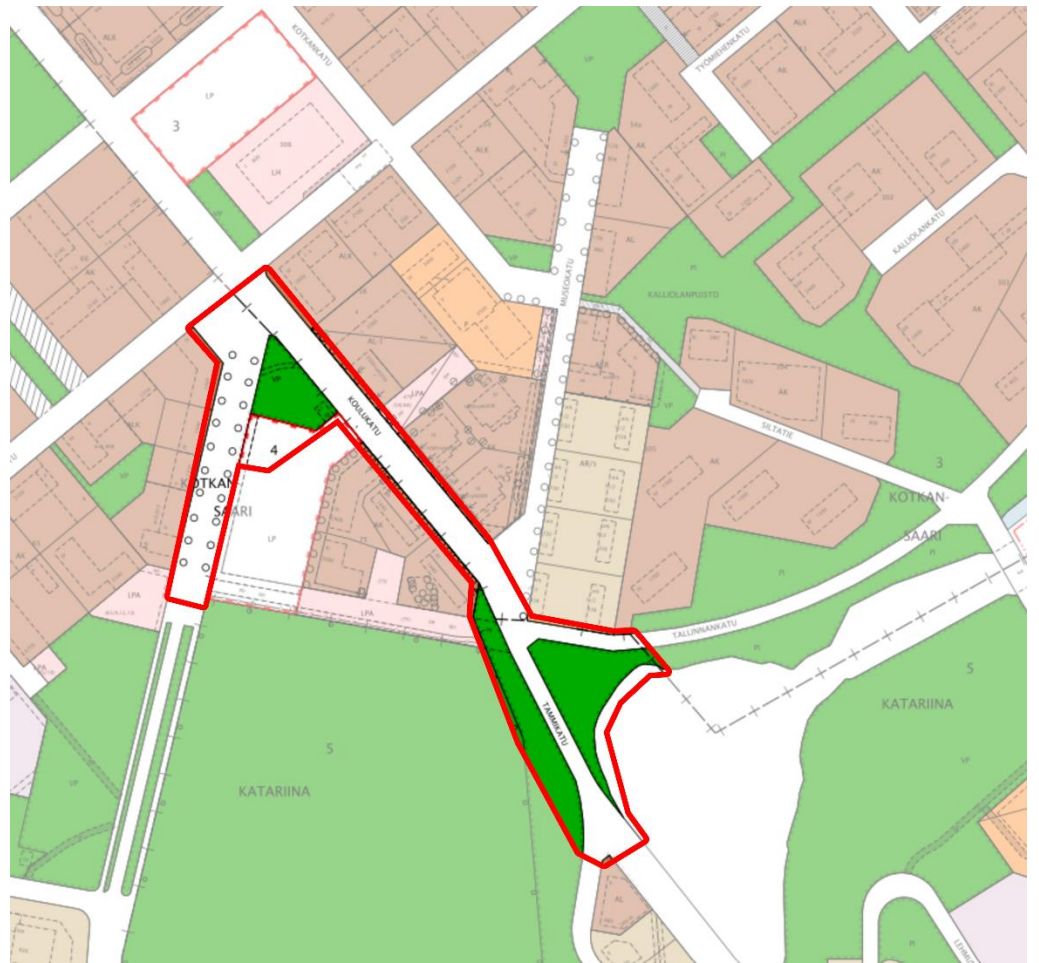
Alueen ajantasainen kaava koostuu useasta eri-ikäisestä asemakaavasta. Vanhin kaava on vuodelta 1923 ja uusin vuodelta 2005. Suurin osa alueesta on merkitty asemakaavoissa tiealueeksi muutamaa aluetta lukuun ottamatta:

AK 11/90 vuodelta 1990, kioskin rakennusoikeudeksi on merkitty 50 m<sup>2</sup>, sekä Koulukadun ja Puistotien risteykseen kaavoitettu puistoalue.

AK 0203 vuodelta 2005, Puistotien varrella yleinen pysäköintialue Tammikadun alussa puistoaluetta tien länsipuolella.

AK 93 vuodelta 1950 Tammikadun länsipuolella puistoaluetta

AK 1/23 vuodelta 1923 Tammikadun ja Tallinnankadun risteyksessä nykyisin oleva puisto joka kyseisessä kaavassa on merkitty kortteliksi.



*Kuva: Ote ajantasa-asemakaavakartasta. Suunnittelualueen sijainti on osoitettu punaisella rajauksella. Kaavamuutosalueen rajausta saattaa tarkentua työn edetessä.*



## 4. Muut suunnitelmat, selvitykset ja sopimukset

### Voimassa olevat suunnitelmat

- Kaavat

### Energiaverkot

- Maakaasu putki kulkee kaava alueen läpi
- Alueella toimii kaukolämpöverkosto ja sähköverkosto

### Luonnonsuojelu

- Kotkan keskustan osayleiskaavan luontoselvitys (2017)
  - o Luontoselvityksessä inventoitavista alueista (merkittävistä ja maankäytössä erityisesti huomioitavista luontoarvoista) sovittiin Kotkan kaupungin Maankäytön suunnittelun kanssa. Kaavamuuotosalue ei sijaitse inventoidulla alueella.

### Rakennettu ympäristö

- Kotkan keskustan rakennettu kulttuuriympäristö (2018)
  - o Suunnittelualueen läheisyydessä sijaitsee maakunnallisesti ja paikallisesti merkittäviä rakennuksia

### Muinaisjäännökset

- Museoviraston Kaupunkiarkeologinen inventointi Kotkansaari (2007)
  - o Osa suunnittelualueesta sijoittuu kiinteiden muinaisjäännösten alueelle

### Ympäröivä maankäyttö

- Kotkansaaren osayleiskaava, asemakaavat ja asemakaavahankkeet, kaupunkistrategia
- Kotkan kansallinen kaupunkipuisto hoito- ja käyttösuunnitelma (2020)
- Käynnissä Arto Tolsa areenan katsomon rakennus projekti.

### Liikenne

- Liikenneturvallisuuksuunnitelma 2016
- Kotkan keskustan liikennesuunnitelma 2018
- Kestävän liikkumisen ohjelma 2019
- Kotkan kaupungin tekniset palvelut suunnittelevat yhteistyössä SWECO:n kanssa katusuunnitelmaa Koulukadulle, Puistotielle, Tallinnankadulle ja Tammikadulle. Katusuunnitelmassa ilmaistaan tarkemmin muutosalueen katualueiden uudelleenjärjestely ja kehittäminen

### Maanomistus

- Kotkan kaupunki

## 5. Osalliset

Osallisia ovat maankäyttö- ja rakennuslain mukaan kaavamuuotosalueen kiinteistöjen sekä rakennusten omistajat, asukkaat, naapurit ja kiinteistössä toimivat yritykset, yhdistykset ja organisaatiot eli kaikki ne, joiden asumiseen, työntekoon tai muihin oloihin kaava saattaa huomattavasti vaikuttaa. Osallisia ovat myös viranomaiset ja yhteisöt, joiden toimialaa kaava koskee. Osallisille tiedotetaan kaavoituksen etenemisestä ja he voivat lausua suunnitelmista mielipiteensä.

Viran puolesta osallisia ovat Kotkan kaupungin asiantuntijaviranomaiset kuten kaupunkimittaus, tekniset palvelut, rakennusvalvonta, ympäristökeskus, henkilökuljetusyksikkö, liikunta-, kulttuuri-, puisto-, sekä nuorisotoimi, nuorisovaltuusto, vammais- ja ikäihmisten neuvostot sekä näiden lisäksi Kymenlaakson hyvinvointialue, Kymenlaakson pelastuslaitos, Kaakkois-Suomen ELY-keskus, Kymenlaakson liitto, Väylävirasto, Turvallisuus- ja kemikaalivirasto, Kymenlaakson museo ja Ympäristöministeriö.

Osallisia ovat esimerkiksi myös Kotkan Energia Oy, Kymen Vesi Oy, Kymenlaakson Sähköverkko Oy ja muut alueella toimivat energia ja verkkoyhtiöt.

Osallisiksi Kotkan kaavoitushankkeissa ovat ilmoittautuneet myös seuraavat yhdistykset; Meri-Kymen luonto ry, Kotkan ympäristöseura ry sekä Kotka-seura ry.

## 6. Osallistuminen ja vuorovaikutusten järjestäminen.

Asemakaavan muutoksen vireilletulosta ilmoitettiin kirjeitse osallisille ja muille kaupungin ilmoitustaululla sekä ilmoituslehdessä Ankkuri lehti-ilmoituksella sekä kaupungin internetsivuilla [www.kotka.fi/asebakaavat](http://www.kotka.fi/asebakaavat). Asemakaavamuutoksen lähtökohdat ja tavoitteet on esitetty osallistumis- ja arviointisuunnitelmassa. Kaavan valmistelija on yhteydessä eri viranomaisiin sekä osallisiin kaavaprosessin aikana. Osalliset voivat kaavoitusprosessin aikana esittää ehdotuksiaan ja mielipiteitään asemakaavasta sekä osallistumis- ja arviointisuunnitelman sisällöstä. Osallistumis- ja arviointisuunnitelmaa päivitetään kaavatyön edetessä ehdotusvaiheeseen saakka. Asemakaavatyön eri vaiheista saatu palaute tutkitaan ja pyritään huomioimaan suunnitelmassa. Lausuntoihin laaditaan vastineet. Valtuuston päätöksestä tehtävät valitukset osoitetaan Itä-Suomen hallinto-oikeudelle.

Itä-Suomen hallinto-oikeus  
Minna Canthin katu 64  
PL 1744  
70101 Kuopio

## 7. Kaavoituksen vaiheet

Aikataulu on arvio asemakaavamuutoksen etenemisestä ja se tarkentuu hankkeen aikana.

### Vireilletulo

Asemakaavamuutoksen vireilletulosta kuulutettiin kaupungin ilmoitustaululla, kaupunkilehti Ankkurissa sekä kaupungin internetsivuilla 15.11.2023.

### Osallistumis- ja arviointisuunnitelma (OAS)

Asemakaavamuutoksen osallistumis- ja arviointisuunnitelman nähtäville asettamisesta kuulutettiin kaupungin ilmoitustaululla, kaupunkilehti Ankkurissa sekä kaupungin internetsivuilla 15.11.2023. Osallistumis- ja arviointisuunnitelma on nähtävillä 15.11.2023 – 22.12.2023 kaupunkisuunnittelun kaavoitustoimistossa ja Kotkan kaupungin internet-sivuilla osoitteessa [www.kotka.fi/asebakaavat](http://www.kotka.fi/asebakaavat).

### Luonnosvaihe tammi-helmikuu 2024

Alueelle laaditaan luonnos lähtötietojen, katusuunnitelmien sekä selvitysten perusteella. Tarkastelussa tutkitaan erityisesti katu- ja risteysalueita, jonka lisäksi toimintoja ja puistoalueita tarkastellaan. Vaikutuksia liikenteeseen, sen turvallisuuteen ja olemassa oleviin ohjelmiin, palveluihin, rakennettuun ympäristöön ja luontoon tullaan arvioimaan. Luonnos asetetaan nähtäville, jolloin siitä on mahdollisuus lausua mielipiteensä.



### **Ehdotusvaihe** kevät 2024

Asemakaavaan tehdään tarvittavat muutokset ja täydennykset saadun palautteen sekä suunnitelmien kehittymisen myötä. Asemakaavaehdotus viedään kaupunkirakennelautakunnan hyväksyttäväksi ehdotuksena nähtäville asettamista varten. Ehdotuksen nähtävillä ollessa siitä pyydetään lausuntoja ja siitä voidaan tehdä muistutuksia, jotka osoitetaan kaupunginhallitukselle. Saatuun palautteeseen laaditaan vastineet ja tehdään tarkistukset kaavaehdotukseen kaupunginhallituksen päätöstä varten.

### **Hyväksymisvaihe** syksy 2024

Kaavan käsittelee kaupunginhallitus, minkä jälkeen kaava etenee valtuuston hyväksyttäväksi. Valtuuston tekemästä päätöksestä voi osoittaa valituksen Itä-Suomen hallinto-oikeuteen

## **8. Vaikutusten arviointi**

Kaavamuutoksen yhteydessä arvioidaan vaikutukset rakennettuun ympäristöön ja kulttuuriperintöön, toimivaan, turvalliseen ja kestäväan liikenneverkkoon, palveluihin ja tekniseen huoltoon. Myös alueella mahdollisesti vaikuttavat häiriötekijät arvioidaan.

Vaikutusten selvittäminen perustuu osittain tehtyihin selvityksiin ja suunnitelmiin, maastokäynteihin ja osallisilta saatavaan palautteeseen.

## **9. Valmistelusta vastaa**

Lisätietoa asemakaavan valmistelusta ja aikataulusta saa valmistelijalta:

Erkka Juusela  
kaavoitusarkkitehti  
puh. 040 6389054  
erkka.juusela@kotka.fi  
Kaupunkisuunnittelu, kaavoitus  
Kustaankatu 2, 48100 Kotka

Verkkosivut  
[www.kotka.fi/asekaavat](http://www.kotka.fi/asekaavat)

Mikäli haluat asioida kaavoituksessa paikan päällä, sovi tapaamisesta etukäteen kaavoituksen henkilökunnan kanssa.

Kaavan eri vaiheita koskeva palaute pyydetään lähettämään sähköisesti Kotkan kaupungin kirjaamoon  
Sähköposti: kirjaamo@kotka.fi  
Postitse: Kotkan kaupungin kirjaamo, PL 205, 48101 Kotka.  
Kirjaamon käytiosoite: Kustaankatu 2, 48100 Kotka

Mielipiteet 22.12.2023 mennessä  
Palautteeseen merkintä '0423 Koulukatu, OAS'.