

Kymenlaakson äkillisen rakennemuutoksen suunnitelma



Hyväksytty maakuntahallituksessa 25.9.2023

30 vuotta
**KYMEN
LAAKSON
LIITTO**

Tavoite



- Esittää Kymenlaakson tilannekuva
- Esittää Kymenlaakson suunnitelma toimenpiteistä tilanteen korjaamiseksi niin lyhyellä kuin pitkällä aikavälillä
- Esittää rahoitustarpeet näiden toimien toteuttamiseksi

Kenelle

- Suunnitelma on suunnattu valtioneuvostolle, erityisesti Työ- ja elinkeinoministeriölle sekä niille valtion hallinnonaloille, joiden toimia ja rahoitusta Kymenlaakson äkillisen rakennemuutoksen ja rakenteellisten muutosten korjaamiseksi tarvitaan
- Alueen toimijoille

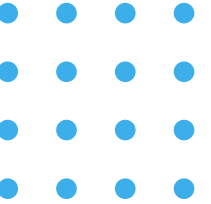
Sisältö



Diat

1. Kansilehti
2. Tavoite | Kenelle
3. Sisältö
4. Kymenlaakson rakennemuutos
5. Toimintaympäristö
6. Tilannekuva
7. Tilannekuva Kotka
8. Tilannekuva Kouvola
9. Tilannekuva konkurssit
10. Tilannekuva työllisyys
11. Tilannekuva väestö ja ikärakenne
12. Valtionosuusjärjestelmä ruoskii Kymenlaaksoa
13. Toimenpidesuunnitelma
14. Välttämättömät toimenpiteet
15. Lyhyen aikavälin toimenpiteet
16. Uusien työpaikkojen luominen
17. Uudistumispotentialiaali: Kymenlaakson akkuklusteri
18. Uudistumispotentialiaali: Vetytalouden edistäminen
19. Keskipitkän aikavälin toimenpiteet
20. Esitys valtion rahoitukseksi

Kymenlaakson rakennemuutos



- Metsä- ja biojalostusteollisuudella on rakennemuutoksesta huolimatta edelleen keskeinen merkitys etenkin bkt:n muodostumiseen. Maakunnassa on myös vahva logistiikan keskittymä. Käynnissä oleva rakennemuutos on monipuolistanut elinkeinorakennetta, mutta erityisesti kasvuhakuisten pk-yritysten määrää ei ole onnistuttu kasvattamaan riittävästi. Haasteita on mm. kansainvälistymisessä ja osaamisen varmistamisessa. Perinteisten alojen tukemisen ja uudistamisen ohella kasvua haetaan myös uudemmilta toimialoilta. Erityisesti keskitytään akkuklusteriin, vetytalouteen, elintarvikesektoriin, älykkääseen logistiikkaan, ympäristö- ja energia-alaan, kiertotalouteen sekä datatalouteen, kyberturvallisuuteen ja pelillisyyteen.
- Väestökehitys on negatiivista kaikissa Kymenlaakson kunnissa. Vuonna 2022 maakunnan väestö vähentyi kaikkiaan noin 1 900 henkilöllä. Maakunnan vähäinen korkeakoulutustarjonta ja suuret muuttotappiot työikäisen väestön ryhmässä yhdistettynä korkeakoulutettujen pieniin työmarkkinoihin tekevät osaavan työvoiman löytämisestä haastavaa. Tavoitteena on pitää irtisanottavat työntekijät alueella tarjoamalla heille nopealla aikataululla matalan kynnyksen koulutusta ja mahdollisuuksia nopeaan uudelleentyöllistymiseen.
- Venäjän hyökkäyssodan vaikutukset Kymenlaakson metsäteollisuudelle ja logistiikalle ovat merkittävät. Sunilan sellutehtaan lakkauttaminen on kerrannaisvaikutuksineen tästä suora esimerkki. Myös muilla toimialoilla kuten matkailussa, vaikutukset ovat merkittäviä. Sodan myötä sijainti rajamaakuntana voi näyttäytyä myös mainehaittana esimerkiksi yritysten sijoittumisessa ja investoinneissa. Myös muilla toimialoilla, kuten matkailussa, erityisesti Vaalimaan ostosmatkailussa, vaikutukset ovat merkittäviä.
- Nato-jäsenyys tuo turvallisuutta ja mahdollisuuksia muuttamalla Kymenlaakson geopoliittista asemaa sekä lisäämällä paineita turvata elinvoimaista ja taloudellisesti vahvaa rajaseutua.
- Kansallisen huoltovarmuuden näkökulmasta Kymenlaakson elinvoimaisuudella on yhä merkittävämpi rooli.

Toimintaympäristö



Kansainvälinen ja valtakunnallinen liikenteen merkittävä solmukohta,



HaminaKotka Satama, Suomen suurin yleissatama, **TEN-T-ydinverkon satama**



Suomen ainoa **TEN-T-ydinverkon rautatie-maantieterminaali (RRT)**, Kouvola



Helsinki-East Aerodrome, Suomen uusin yleisilmailukenttä



Metsäteollisuuden yksikkö



Vaalimaan raja-asema, Suomenlahden merivartiosto, rajavalvonta



1. Karjalan prikaati, Vekaranjärvi
2. Jääkärirykmentti, Utti
3. Reserviupseerikoulu, RUK, Hamina

KYMENLAAKSO



Tilannekuva

KYMENLAAKSO



- Kymenlaaksoa 2000-luvun puolivälistä alkaen koetellut rakennemuutos jatkuu edelleen. Kehitys kiihtyi Kouvolasta alkaen alkuvuonna 2023 Fazer Oy:n, Edukon ja Stora Enson Anjalankosken tehtaiden ilmoituksilla muutosneuvottelujen käynnistymisistä. Kouvolaan perustettiin muutostyöryhmät ja käynnistettiin neuvottelut työ- ja elinkeinoministeriön sekä Kaakkois-Suomen ELY:n kanssa. Kouvola täytti ns. paikallisen äkillisen rakennemuutoksen kriteerit.
- Stora Enson ilmoitettua 16.6.2023 suunnittelevansa Sunilan sellutehtaan sulkemista Kotkassa TEM julkaisi välittömästi käynnistävänsä rakennemuutostukitoimet yhdessä alueen toimijoiden kanssa. Kotkan kaupunki perusti Sunila-rakennemuutosryhmän (Kotkan kaupunki, Cursor Oy, Kotkan-Haminan seudun koulutuskuntayhtymä EKAMI, Kaakkois-Suomen ammattikorkeakoulu Oy, Kaakkois-Suomen TE-toimisto, Kaakkois-Suomen ELY-keskus, Kymenlaakson liitto ja Työ- ja elinkeinoministeriö). Kouvolan kaupunki on yhdessä vastaavien toimijoiden kanssa reagoinut kaupungissa tapahtuneisiin muutoksiin.
- Metsäteollisuuden yksiköiden ilmoitukset tehtaiden sulkemisista ja toimintojen vähentämisestä yhdessä Kouvolaan toteutettujen meijeritoiminnan lopettamisen ja ammattiopiston irtisanomisten kanssa sekä kaikki kerrannaisvaikutukset huomioiden vaikutukset aluetalouteen ovat merkittävät. Äkillisen rakennemuutoksen lisäksi Venäjän hyökkäyssota Ukrainaan on heikentänyt Kymenlaakson tilannetta. Alentuneet vientinäkömät, kohonneet kustannukset ja pakotteiden aiheuttamat vienti- ja tuontirajoitukset ovat tuoneet haasteita myös vienti- ja tuontimäärästä riippuvaan satamatoimintaan, minkä johdosta satamaoperaattori on käynnistänyt muutosneuvottelut. Rajan ylittävän rautatieliikenteen loppuminen on vaikuttanut dramaattisesti koko logistiikka-alaan. Heikkenevä tilanne näkyy myös konkurssien määrän kasvuna. Tilanne jatkuu vaikeana, ja tuleviin muutoksiin on varauduttava.
- Kymenlaakson kunnat ja muut toimijat näkivät tarpeelliseksi laatia koko maakunnan kattavan äkillisen rakennemuutoksen suunnitelman.

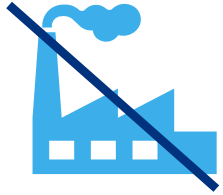
Tilannekuva Kotka

KYMENLAAKSO

-240

suoraa
työpaikkaa

Kotka



- Stora Enson ilmoitus Sunilan sellutehtaan sulkemisesta 4.9.2023

VAIKUTUKSET



- **-240** suoraa työpaikkaa



- **40** tehtaan alihankkijaa
- **280** alihankkijan alihankkijaa

- Satamaoperaattori Steveco Oy ilmoitti 5.9.2023 lomauttavansa 700 työntekijää enintään 90 päiväksi.
- Metsäyhtiö MM Kotkamills on aloittanut **66 työntekijää koskevat muutosneuvottelut** sahatoiminnassaan. Mahdollisia ovat niin lomautukset, henkilöstövähennykset kuin koko sahan sulkeminenkin.

Tilannekuva Kouvola

KYMENLAAKSO

Kouvola

-165

suoraa
työpaikkaa



- Stora Enso sulkee 2023 aikana Anjalankosken paperitehtaan toisen paperikoneen

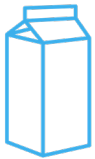
VAIKUTUKSET



-50 työpaikkaa



Kymmeniä työpaikkoja kunnosspidossa, logistiikassa ja muissa palveluissa



- Fazer lakkauttaa meijeriliiketoimintansa Korian tehtaalla 8/2023 loppuun mennessä

VAIKUTUKSET



-82 työpaikkaa



maidon tuottajat ja logistiikkapalvelut



- Kouvolan Ammattiopisto Oy, Edukon sopeuttamistoimet 4/2023

VAIKUTUKSET

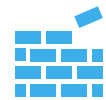


-33 työpaikkaa

Tilannekuva konkurssit

Vireille pannut konkurssit 1 – 7/2023

- **39** YRITYSTÄ, joista eniten



9 rakennusalan yritystä



8 muut palvelut –alan yritystä



6 kaupan alan yritystä

- **169** htv, joista eniten



91 kaupan alan yritystä



67 rakennusalan htv



37 muut palvelut –alan htv

KYMENLAAKSO

-39

Yritystä

Elokuussa konkurssiin hakeutunut mm.

- R.A. Wickholm työllisti 80 henkilöä
- sähkö- ja teleurakointiyritys Kouvolan Sähköasennus oy
- Elimäen Kärkipelti oy
- Construction Engineering Finland oy
- Kouvolan Sähköasennus oy

Lähde: Tilastokeskus

Tilannekuva työllisyys heinäkuu 2023

✚ Vrt. koko maa

KYMENLAAKSO

11,9 %

Työttömät työnhakijat

Työttömät työnhakijat (% vrt ed.v)

✚ 10,5 % (-37 % ed.v)

Kouvola ↗ 10,7 %

3 828 henk. (1 % ed.v.)

Kotka-Hamina ↗ 13 %

4 613 henk. (2 % ed.v)

Pitkäaikaistyöttömien määrä (vrt. ed. v.)

Miesten osuus 55 % ↗

Kouvola ↗

1 097 henk. +2 % ed.v.

Kotka-Hamina ↗

1 516 henk. +2 % ed.v.

✚ -3,5 %

Nuorisotyöttömien määrä (vrt ed. v.)

Kouvola ↘

- 4 % ed.v.

Kotka-Hamina ↗

+ 12 % ed.v.

✚ +1,6%

Lomautettujen määrä

Kouvola ↗

250 henk. (210 henk. 5/2023)

Kotka-Hamina ↗

310 (204 henk. 5/2023)

Työttömien prosessi- ja kuljetustyöntekijöiden määrä

Kaakkois-Suomi ↗

+164 hlöä, +13 % ed.v.

Uusien työpaikkojen määrä

Kouvola ↗

+12 % (63 kpl) ed.v.

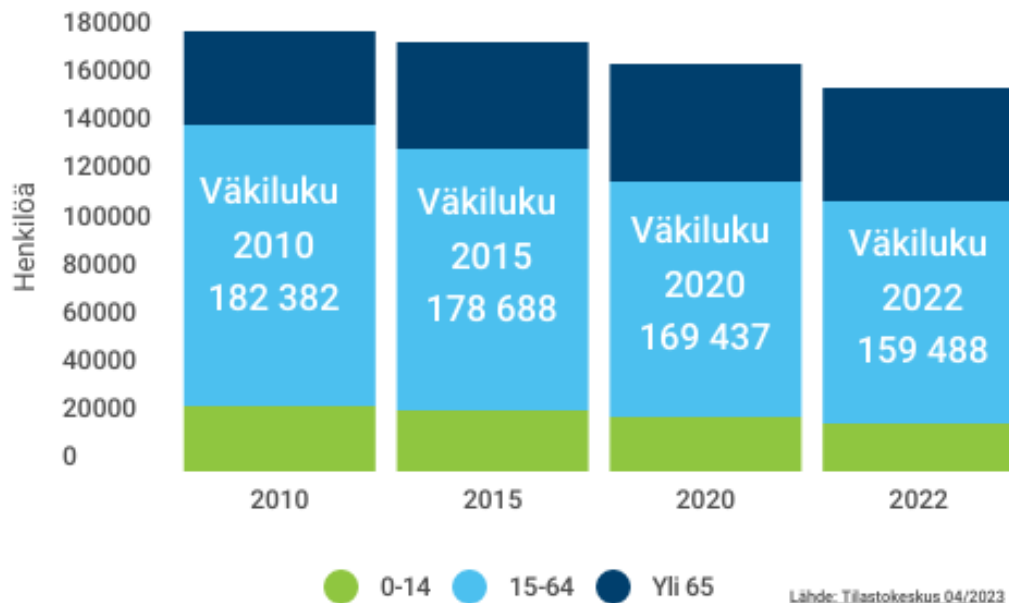
Kotka-Hamina ↘

-24 % (-125 kpl) ed.v.

Tilannekuva väestö ja ikärakenne



Väestö ja ikärakenne 2010-2022



Syntyvyys v. 2022 **916** henk.
(vuoden 2010 vastaava luku 1650)

Kuolleet v. 2022 **2 532** henk.
(vuoden 2010 vastaava luku 2104)

Kokonaisnettomuutto oli **-300** henk.
(2019 vastaava luku -1 032 henk.)

Lähtömuutto - **4 438** henk.
(korkeimmillaan 2017 vastaava luku oli - 5 073 henk.)

- pääosin nuoria aikuisia, joista valtaosa muuttaa opintojen perässä Uudellemaalle, Pirkanmaalle, Päijät-Hämeeseen, Etelä-Karjalaan ja Varsinais-Suomeen
- valtaosa on 20-24 sekä 25-29 -vuotiaita

Väestö n. **-16 900**

Yli 65-vuotiaiden määrä n. **+8 700**

Alle 14-vuotiaiden määrä n. **- 6 750**

Valtionosuusjärjestelmä ruoskii Kymenlaaksoa

KYMENLAAKSO

-91,1 %
Vos muutos
2023-2024

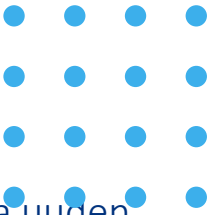
**Sote-rahoituslaki ei ole
kohdellut kaikkia kuntia ja
alueita yhdenvertaisesti.**

Kuntien vos 23-24 maakunta /HVA	Vos 2023	Vos 2024	Muutos 2023-24	Muutos, %	Vos 2023 €/as.	Vos 2024 €/as.	Muutos €/as.
Helsinki	194 724 223	260 924 003	66 199 780	34,0 %	296	393	97
Länsi-Uusimaa	498 250 301	537 516 831	39 266 530	7,9 %	1 040	1 105	65
Uusimaa	1 095 340 176	1 180 575 355	85 235 179	7,8 %	639	681	42
Kainuu	75 886 271	81 765 809	5 879 538	7,7 %	1 065	1 159	94
Pirkanmaa	256 253 203	256 821 798	568 595	0,2 %	486	482	-4
Vantaa-Kerava	195 581 016	192 172 005	-3 409 011	-1,7 %	708	685	-22
Itä-Uusimaa	88 877 521	85 582 334	-3 295 186	-3,7 %	897	865	-32
Pohjois-Pohjanmaa	405 611 206	382 048 947	-23 562 259	-5,8 %	976	917	-59
Lappi	117 113 629	108 162 751	-8 950 878	-7,6 %	664	615	-48
Pohjois-Savo	128 370 428	117 898 854	-10 471 574	-8,2 %	517	476	-41
Varsinais-Suomi	289 351 772	261 182 542	-28 169 230	-9,7 %	598	538	-61
Pohjanmaa	170 032 063	153 040 824	-16 991 239	-10,0 %	966	868	-98
Keski-Pohjanmaa	59 253 663	53 093 425	-6 160 237	-10,4 %	872	783	-89
Keski-Uusimaa	117 907 114	104 380 181	-13 526 933	-11,5 %	584	514	-70
Etelä-Pohjanmaa	166 944 333	139 861 896	-27 082 437	-16,2 %	871	733	-137
Päijät-Häme	158 157 920	132 490 311	-25 667 609	-16,2 %	771	648	-123
Etelä-Karjala	66 391 734	55 380 877	-11 010 858	-16,6 %	526	442	-85
Kanta-Häme	81 795 407	66 105 331	-15 690 076	-19,2 %	481	390	-91
Pohjois-Karjala	148 102 585	117 190 625	-30 911 960	-20,9 %	907	721	-186
Keski-Suomi	178 636 013	128 455 600	-50 180 413	-28,1 %	655	472	-184
Satakunta	95 210 967	62 980 008	-32 230 959	-33,9 %	444	296	-148
Etelä-Savo	43 017 267	28 138 169	-14 879 098	-34,6 %	327	216	-111
Kymenlaakso	51 581 757	4 597 065	-46 984 692	-91,1 %	320	29	-291

Valtionosuudet 2023-2024 Hamina, Kotka ja Kouvola

Valtion osuudet v./kunta	v. 2023 %	v. 2024 %	Kunnan vos 2023 €	Kunnan vos 2024 €
Hamina	-94,2 %	-225,4 %	2 464 644	-3 090 475
Kotka	-82,9%	-78,5 %	22 610 708	4 859 693
Kouvola	-90,5 %	-129,1 %	16 821 893	-4 889 052

Toimenpidesuunnitelma



Äkillisen rakennemuutoksen tilanteessa välittömiä toimenpiteitä ovat irtisanottavien uudelleentyöllistymisen tukeminen ja uuden työn löytäminen alihankkijaverkostoille. Maakunnassa on myös vahvistettava Invest in –toimintaa uusien yritysten ja työpaikkojen löytämiseksi. Työpaikkojen sijoittuminen Kymenlaaksoon helpottuu, mikäli koko maakunta pääsee korotettujen yritystukien piiriin. Metsäteollisuudesta poistuvien/poistuneiden tehdasalueiden (Sunilan, Voikkaa ja Myllykoski) jatkokäytöstä tulee käynnistää selvitykset. Kovahiilen tuotannon pilottilaitos jatkaa Sunilan tehtaalla. Päätös tuotantolaitoksen kotiuttamiseksi vaatii toimenpiteitä valtion taholta.

Uudistumisen potentiaalia on erityisesti puhtaan energian edistämisessä, akkuteollisuudessa, vetytaloudessa ml. geologinen vety ja elintarvikesektorilla. Puhdas energia on keskeinen sijoittumiskriteeri uusissa investoinneissa. Vetytalouden edistäminen on iso mahdollisuus maakunnassa, jossa on hyödynnettävissä runsaasti bioperäisiä hiilidioksidipäästöjä. Etenkin akkuteollisuuden odotetaan tuovan ensivaiheessa yli 600 työpaikkaa. Akkuklusterin luomisessa tärkeää on toimenpiteiden nopea käynnistäminen ja erityisesti lupamenettelyiden sujuvoittaminen ja nopeuttaminen. Uusien yritysten sijoittuminen vaatii osaavan työvoiman varmistamista ja työelämälähtöisen koulutuksen oikea-aikaista käynnistämistä.

Yritysten liiketoimintamahdollisuuksien tukemiseksi tarvetta on innovaatioekosysteemin vahvistamiseen ja soveltavan osaamisen toimenpiteille.

Liikenneyhteyksien parantaminen tukee sekä maakunnan kärkitoimialoja kuten metsäteollisuutta ja logistiikkaa että uusia investointeja. Suomen suurimman yleissataman HaminaKotkan sataman ja Kouvolan kuivasataman (RRT) yhteysvälin kehittäminen sekä Helsinki East Aerodromen toimintaedellytyksiä parantaminen tukevat uusien työpaikkojen luomista ja yritysten liiketoimintamahdollisuuksien kasvua.

Välittömät toimenpiteet



Työllisyys- ja koulutuspalvelut uudelleentyöllistymisen tukemiseksi

Osaamistarpeiden kartoitus ja osaamisen täydentäminen sekä räätälöidyt koulutuspalvelut ml. muutuskoulutus. Yhteistyö TE-palvelujen ja oppilaitosten kanssa. Yhteistyö TE24-työelämäpalvelujen uudistamisen tukemiseksi. Tukipaketit irtisanotuille yrittäjäksi ryhtymiseen (valmennus, starttiraha).

Alihankintayrityksille suunnatut palvelut liiketoiminnan tukemiseksi

Liiketoiminnan muutostarpeiden kartoitus ja kehittämissuunnitelmien laatiminen. Uusien liiketoimintaideoiden arviointi ja kehittämisen tuki, ml. kehittämisrahoituksen hakemisen tuki. Työvoima- ja osaamistarpeiden kartoitus ja suunnitelmat. Omistajavaihdosten tukeminen.

Invest in –toiminnan vahvistaminen

Sijoittumismarkkinointi, aktiivinen myyntityö, pääomasijoittajien etsiminen, sijoittumispalvelut sekä kuntien yritystonttien valmiusasteen nostaminen.

Selvitysmiestyöryhmän asettaminen

Selvitys Sunilan tehtaan sellutuotannon jatkajasta tai muusta teollisesta toiminnasta. Selvitys myös Voikkaan ja Myllykosken tehdasalueiden osalta. Toimenpide-esitykset Kaakkois-Suomen metsäteollisuuden kilpailukyvyn vahvistamiseksi sekä Kymenlaakson investointiympäristön vahvistamiseksi ja vireillä olevien isojen investointien kotiuttamiseksi alueelle. TEM, Cursor, Kinno, Kotka ja Kouvola.

Kaupallisen mittakaavan kovahiilen tuotantolaitos Sunilan tehdasalueelle.

Kokonaispaketin valmistelu kovahiilen tuotantolaitoksen investoinnin kotiuttamiseksi. Kovahiilipohjaisen akkumateriaalin pilottilaitos jatkaa toimintaansa Sunilassa. Hallituksen perustama ”investointinyrkki”. TEM.

E18 Keltakallion ja Hurukselantien liittymien suunnitelman laatiminen

Liittymä mahdollistaa akkutoimialan teollisen keskittymän (teollisuuspuiston) liikenteen sujuvuuden ja turvallisuuden.

Lyhyen aikavälin toimenpiteet



Akkuteollisuuden kehittäminen

Kymenlaaksoon rakennetaan kansainvälisen akkutoimialan teollinen keskittymä. Akkuklusterin ympärille rakentuu ammattimaisesti toimiva teollisuuspuistoympäristö, joka selkeyttää ja tehostaa akkuklusterin eri toimijoiden välistä yhteistyötä ja alihankintaa. Akkuarvoketjun tueksi rakentuu tutkimus-, kehittämis- ja innovaatioverkosto yhteistyössä alueen oppilaitosten ja kansallisten sekä kansainvälisten akkualan yritysten kanssa.

Käytöstä poistuneiden/poistuvien tehdasalueiden saattaminen nykyaikaisen teollisuuden tarpeisiin

Sunilan, Voikkaan ja Myllykosken konseptointi olemassa olevan infran ja tulevaisuuden mahdollisuuksien perusteella.

Teollisuuspuistokonseptin kehittäminen

Kansallisille ja kansainvälisille toimijoille kehitetään tuotantolaitoksen käynnistämistä ja operointia varten tarvittava yhden luukun periaatteella toimiva palvelu.

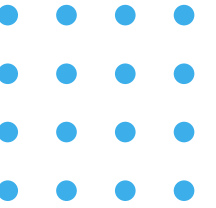
Koko Kymenlaakson saaminen korkeamman tukialueen piiriin

Korkeamman investointitukialueen laajentaminen koskemaan koko Kymenlaaksoa (Miehikkälä ja Virolahti kuuluvat jo korkeamman tukialueen piiriin).

Puhtaan siirtymän tukeminen ja kansainvälisesti kilpailukykyisen toimintaympäristön luominen

Luodaan hyvät toimintaedellytykset kestäville investoinneille uusiutuvaan ja fossiilittomaan energian tuotantoon, energian varastointiin ja uusiin energiaratkaisuihin, jotta saadaan maakuntaan energiaintensiivistä teollisuutta.

Uusien työpaikkojen luominen



**Uudistumispotentialiaali on
akkuteollisuudessa ja vetytaloudessa**

Uudistumispotentiaali

Kymenlaakson akkuklusteri

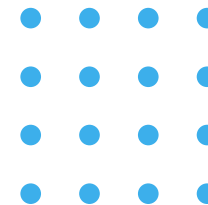
Kymenlaaksoon rakentuu kansainvälinen akkutoimialan teollinen keskittymä, jossa kehitetään aktiivisesti osaamista ja uusia tuotteita globaaleille markkinoille.

- Työvoimavaikutukset ensivaiheessa ovat 2500 hlö ja investoinnit 3,5 Mrd€
- Koko investoinnin arvio 7,5 Mrd€ ja työllistävyys 6000 hlö
- Rakentaminen kestää 2-3 vuotta

Tarvitaan

- Perusrakenteen investointitukea tonttien tasaamiseksi
- Sähkön saannin riittävyyden varmistaminen
- Uuden fast track-lain toimivuuden varmistaminen hankkeiden luvitusprosesseissa (Äänekosken malli)
- E18 Keltakallion ja Hurukselantien liittymän suunnittelu ja rakentaminen
- Ammattitaitoisen työvoiman saatavuuden varmistaminen
- Akkualan huippututkimuskeskuksen rakentaminen Kotkaan
- VT15 investoinnin toteuttaminen välittömästi logistiikan ja työvoiman liikkuvuuden parantamiseksi
- Asumisen järjestäminen





Vetytalouden edistäminen

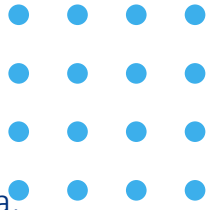
Puhdas energia on keskeinen sijoittumiskriteeri uusissa teollisissa investoinneissa. Vedyn valmistuksessa on hyödynnettävissä teollisuuden bioperäisiä hiilidioksidipäästöjä, joita Kymenlaaksossa on runsaasti.

Tarvitaan

Puhtaan energian saatavuuden turvaaminen

- Tuulivoiman ja aurinkovoiman rakentaminen
- Biokaasun tuotanto
- Sähkösiirtoverkon toimivuuden ja riittävyyden varmistaminen

Keskipitkän aikavälin toimenpiteet



Logistiikkaosaamisen kehittäminen ja logistisen aseman turvaaminen

Puhtaan siirtymän, teollisuuden kilpailukyvyn ja investointien tukemiseksi sekä huoltovarmuuden ja sotilaallisen liikkuvuuden tarpeisiin tarvittavat liikenneinfrainvestoinnit (vt 15 Kotka-Kouvola, Juurikorpi-Mussalo kaksoisraide, raiteiden akselipainon nosto Kouvolaan, mt 355 Merituulentie, E18 Keltakallion liittymä, Vt 6 Keltti-Tanttari ja Kullasvaaran eritasoliittymä).

TKI-toiminnan kehittämiseksi ja osaamisen vahvistamiseksi Naton osaamiskeskuksen perustaminen Kotkaan, kehityshanke Helsinki East Aerodrome Pyhtään lentokentän ympärille ml. lentoliikenneverkoston uudistaminen sekä raideliikenteen ja -turvallisuuden osaamiskeskus Kouvolaan.

VT 15 Kotka-Kouvola kehittäminen teollisuuden ja sataman kilpailukyvyn vahvistamiseksi, investointien tukemiseksi, työvoiman saatavuuden varmistamiseksi sekä sairaankuljetusten turvaamiseksi. Hanke sisältyy liikenneinvestointien A1 koriin.

Kouvolan kuivasatamassa (RRT) toimenpiteet aikataulutetun rautatierahtiliikenteen käynnistämiseksi.

Kymenlaakson elintarvikesektorin kehittäminen

Kymenlaakso brändätään elintarvikemaakunnaksi. Erytinen huomio huoltovarmuuden parantamisessa. Toimenpiteinä TKI-toiminnan vahvistaminen, koulutuksen ja osaamisen kehittäminen, yritysten kansainvälistyminen ja liiketoiminnan kehittäminen sekä analysointi- ja testauskeskuksen perustaminen.

Yrityskeskuksen perustaminen Kotkaan ja Kouvolan Kohoan toiminnan vahvistaminen

Olemassa olevan yritystoiminnan ja uuden yritystoiminnan kehittäminen yhdessä oppilaitosten kanssa. Pysyvän toimipaikan perustaminen Business Finland –toimijalle.

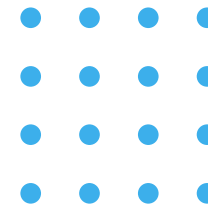
”Innomaakunta”pilotti

Valtion ja maakunnan kesken solmittava ekosysteemissopimus vahvistamaan osaamiskärkeä sekä lisäämään TKI-toiminnan vaikuttavuutta samoin kuin valtion ja yliopistokaupunkien ja yliopistokeskuskaupunkien kanssa on solmittu. Sopimus tukee Kymenlaakson äes kärkien mukaisia professuureja ja niihin liittyviä uusia avauksia. TEM, OKM ja Kymenlaakson liitto.

EU:n rahoituskauden 2028 – rakennerahastovarojen kohdentuminen paremmin Kymenlaaksoon

Suuralueiden sijaan rahoitus tulee jakaa maakuntien ja niiden osien kehittyneisyyden perusteella.

Esitys valtion rahoitukseksi



Kymenlaakson liiton jäljellä olevat AKKE (Alueiden kestävän kasvun ja elinvoiman tukeminen) -määrärahat ovat pieniä, ja ne on suunnattava annetun jakopäätöksen mukaisesti tukemaan alueellista TKI-toimintaa ja täydentämään ELY-keskusten kautta jaettavaa alueellista TKI-rahoitusta. EAKR, ESR+ ja JTF -myöntövaltuuksien osalta jo saadut määrärahan jakopäätökset sekä Uudistuva ja osaava Suomi –ohjelman erityistavoitteet sitovat ja ohjaavat tiukasti rahoituksen suuntaamista, minkä vuosi rahoituksen sovellettavuus ÄRM-suunnitelman toteuttamiseen on haastavaa.

Hyvinvointialueuudistuksen aiheuttama muutos kuntien valtionosuuksiin vaarantaa Kymenlaakson osalta kuntien investointimahdollisuudet vuosiksi ja vaikeuttaa TE24 uudistuksen toteuttamisen työttömien määrän kasvaessa äkillisen rakennemuutoksen maakunnassa.

Lyhyen aikavälin ÄRM-toimenpiteisiin tarvitaan

- lisää AKKE-rahoitusta (32.30.40 -momentti) perusrakenteen investointeihin yht. **40 milj. euroa** teollisuustonttien perusinfrastruktuurin rakentamiseen
- lisää AKKE-rahoitusta (32.30.40 -momentti) kehittämiseen yht. **2 milj. euroa** mm. selvityksiin ja palvelujen tuotteistamiseen
- lisää Julkiset työvoima- ja yrityspalvelut -rahoitusta (32.30.51 –momentti) työvoimakoulutuksen kasvaviin tarpeisiin **1,6 milj. euroa**
- lisää rahoitusta infra- ja muihin investointeihin yht. **200 milj. euroa** (sis. vt 15 Kotka-Kouvola kehittämisen ja Keltakallion liittymän suunnittelun ja mahdollisen toteuttamisen)
- EU:n CEF -rahoituksen mahdollisuuksien selvittämistä erityisesti satamaan johtavien väylien osalta
- Euroopan Unionin ulkorajaohjelmiin varattujen kansallisten varojen kohdentaminen täysimääräisesti alueen elinvoiman vahvistamiseen
- rakennerahastovarojen (etenkin EAKR) uudelleen kohdentaminen

30 vuotta
**KYMEN
LAAKSON
LIITTO**

Yhteystiedot:

Aluekehitysjohtaja

Jussi Lehtinen

jussi.lehtinen@kymenlaakso.fi /

+358 400 644 206

Aluekehityspäällikkö

Riitta Kallström

riitta.kallstrom@kymenlaakso.fi

+358 50 368 3936



Kouvola Kotka Hamina Pyhtää Virolahti Miehikkälä

www.kymenlaakso.fi