

Vastaanottaja
Kotkan kaupunki / kaupunkisuunnittelu
Kustaankatu 2
48100

Asiakirjatyyppi
Raportti

Päivämäärä
09/2019

KOTKANSAAREN SISÄÄNTULOTIEN LIITTYMÄTARKASTELUT

ESITYKSET LIITTYMIEN SIJAINNEIKSI

KOTKANSAAREN SISÄÄNTULOTIEN
LIITTYMÄTARKASTELUT
ESITYKSET LIITTYMIEN SIJAINNEIKSI

Projekti Kotkansaaren sisääntulotien liittymätarkastelut
Projekti nro 1510050145
Vastaanottaja Patricia Broas
Asiakirjatyyppi Raportti
Versio 2
Päivämäärä 10.09.2019
Laatija Ville Alppisara, Erkki Sarjanoja
Tarkastaja Kari Hillo
Hyväksyjä Kari Hillo

Ramboll
Laserkatu 8
53850 LAPPEENRANTA

P +358 20 755 611
F +358 20 755 6201
<https://fi.ramboll.com>

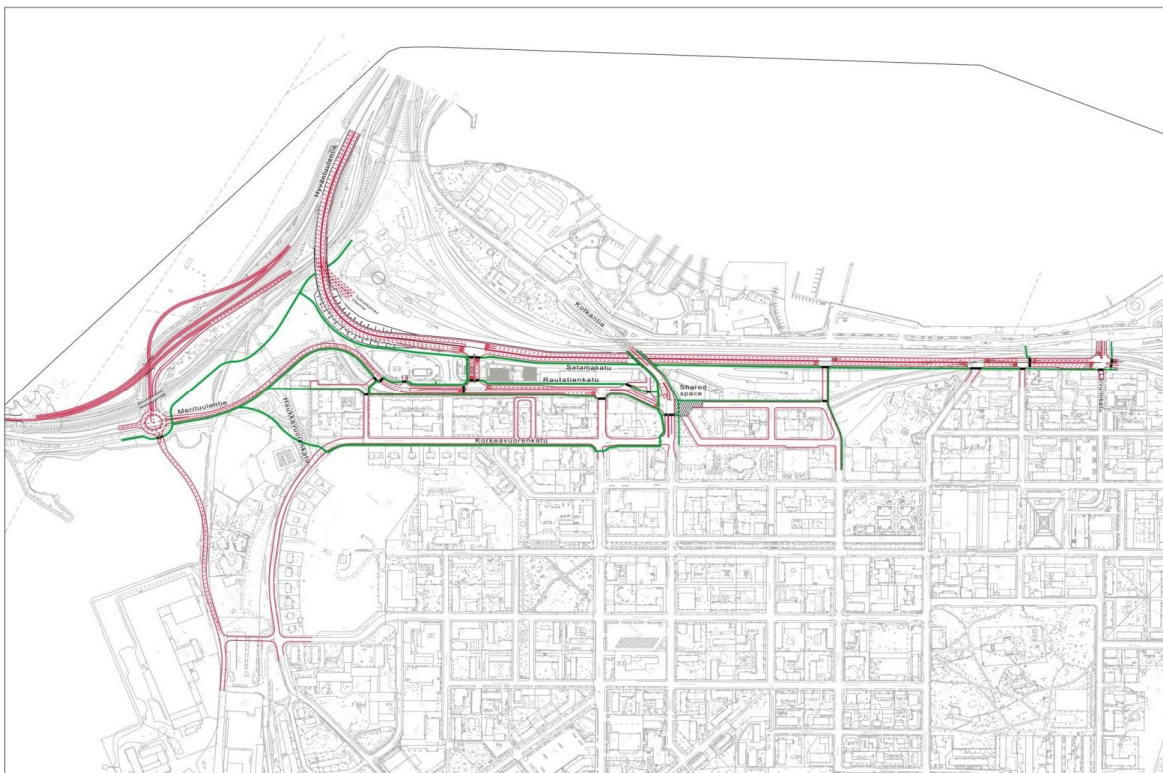
TYÖN SISÄLTÖ JA TAVOITE

Työssä on tutkittu Kotkan uuden sisääntulotien asemakaavoituksessa esiin tulleita ajoyhteyksiä sijaintivaihtoehtojen, liikenteellisen toimivuuden ja toteuttamiskelpoisuuden kannalta.

Tarkastelussa esitetään suositukset ennalta määriteltujen kohteiden ajoyhteyksien ja tonttiliittymien sijainneista ja tyypeistä perusteluineen. Liittymien sijoittamisen määrittämisessä on lähtötietoina käytetty tilaajalta saatua materiaalia (mm. reunaehdot ja tavoitteet) ja julkisesti saatavilla olevia karttapalveluja suunnittelukohteesta. Erillistä maastokäyntiä suunnittelukohteisiin ei tämän tarkastelun yhteydessä ole tehty.

Esitetyt liittymien sijainnit on pyritty sijoittamaan niin, että liikenteen ja liikkumisen turvallisuus- ja sujuvuustavoitteet asettuvat etusijalle. Ajoyhteyksien sijoittamisessa on lisäksi mahdollisuuksien mukaan pyritty ottamaan huomioon tonttien/korttelien nykyisten ja tulevien toimintojen liikenne- ja saavutettavuustarpeissa tasapuolisuuden näkökulma.

Kuvassa 1 on esitetty Kotkansaaren sisääntulotien yleissuunnitelman vaihtoehto D, jota on käytetty tarkastelussa oletettuna tulevana liikenneverkko ratkaisuna.



Kuva 1 Kotkansaaren sisääntulotien yleissuunnitelman vaihtoehto D

(Kotkansaaren osayleiskaava kaava nro Y22 – liite 6)

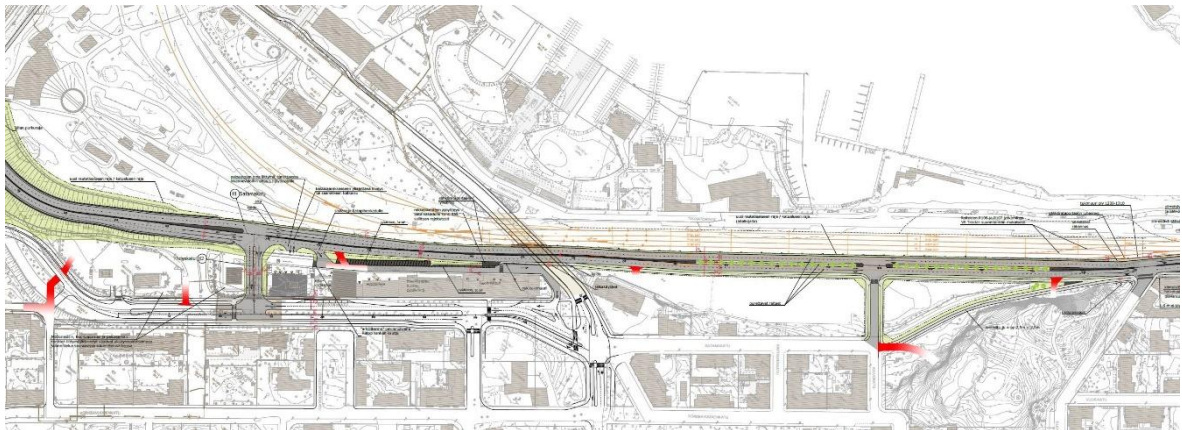
1.	Tarkasteltavat kohteet	3
2.	McDonald ´s, Teboil ja Nesteen -kortteli	4
3.	Paloasema, Ratapihan auto ja Talokeskus -kortteli	5
4.	Senaatin ja ns. Hankkijan kortteli	6
5.	Palotorninvuoren pysäköintivaraus	7

1. TARKASTELTAVAT KOHTEET

Selvitystä varten tilaajalta on saatu lähtötietona kaavoitusprosessissa esiin nousseet tarkastelukohteet (kuva 2) sekä kiinteistönomistajien ja toimijoiden esittämät toiveet ja kannanotot alustaviin sijanteihin ja ajoyhteyksiin.

Sisääntulotien tarkasteltavat liittymäpaikkojen kohteet ovat:

1. Mc Donald ´s, Teboil ja Nesteen -kortteli
2. Paloasema, Ratapihan auto ja Talokeskus -kortteli
3. Senaatin ja ns. Hankkijan kortteli
4. Palotorninvuoren pysäköintivara



Kuva 2. Aikaisemmin ehdotetut liittymien sijainnit (Kotkan kaupunki)

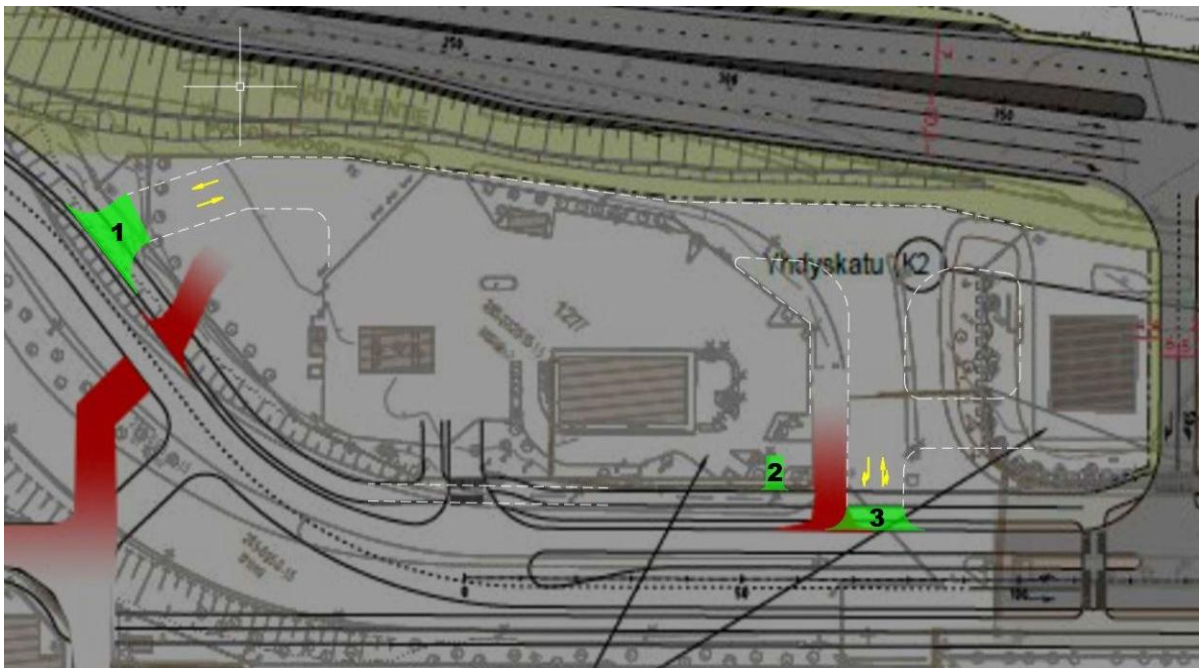
2. MCDONALD ´S, TEBOIL JA NESTEEN -KORTTELI

Ensimmäisen tarkastelukohteen (MC DONALD ´S, TEBOIL JA NESTEEN -KORTTELI) ehdotetut tonttiliittymät esitetään toteutettavaksi kuvassa 3. esitettyihin sijainteihin.

Läntinen ajoneuvoliikenteen kaksisuuntaisen liittymän (1) tarkoituksena on palvella kaikkea ajoneuvoliikennettä tontille Mussalon suunnasta. Liittymä palvelee erityisesti tontille saapuvaa ja sieltä poistuvaa raskasta liikennettä. Liittymän osoittaminen lähemmäksi tontin länsikulmaa mahdollistaa tarvittavat turvalliset näkemäalueet niin jalankulun, pyöräliikenteen liikenteen kuin moottoroidun ajoneuvoliikenteen kannalta. Porrastettu tonttiliittymä Ajurinkadun liittymään nähden parantaa liikenneturvallisuutta selkeyttämällä väistämisvelvollisuuksia verrattuna liikennevalottomaan nelihaaraliittymään, jossa yksi suunta olisi tonttiliittymä. Kohteessa ei ole arvioitujen liikennemäärien perusteella tarvetta liikennevalo-ohjaukselle, jonka toteutustapa olisi nelihaarainen liittymä.

Liittymä (2) on jalankulun ja pyöräliikenteen yhteys tontille. Sijoittelussa on otettu huomioon McDonald ´sin pihan ja ravintolan sisäänkäynnin sijainti sekä jalankulun ja pyöräliikenteen yhteydet alueella. Tavoitteena on ohjata pääosa jalankulusta ja pyöräliikenteestä tätä kautta tontille.

Liittymä (3) ehdotetaan toteutettavaksi suuntaisliittymänä McDonald ´sin ja Nesteen kylmäaseman väliin. Kaksisuuntaisen liittymän toteuttaminen näin lähelle liikennevaloja ei ole toivottavaa liikennevalojen toimivuuden ja ennustettujen jonopituuksien muodostumisen kannalta. Suuntaisliittymällä saadaan myös tasattua korttelille saapuvaa liikennettä tasaisemmin koko alueelle. Liittymän kautta voidaan ohjata raskasta liikennettä tontille aivan kuten liittymästä (1), mutta pitkien ajoneuvoyhdistelmien poistumista suuntaisliittymä ei kääntymistilan ahtauden takia mahdollista.



Kuva 3. Esitykset tonttiliittymien sijainneiksi

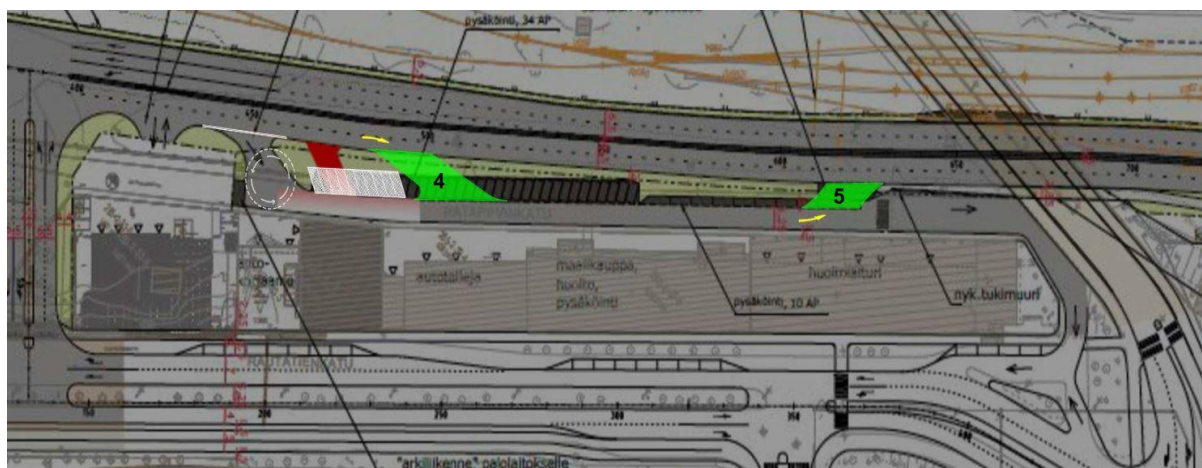
3. PALOASEMA, RATAPIHAN AUTO JA TALOKESKUS - KORTTELI

Toisessa tarkastelukohteessa (PALOASEMA, RATAPIHAN AUTO JA TALOKESKUS -KORTTELI) ehdotetaan toteutettavaksi kaksi uutta erillistä liittymää (kuva 4), joista molemmat liittyvät tontille uudelta Satamakadulta. Tontin sisäänajo tapahtuu läntisen liittymän kautta, joka on suuntaisliittymä (4) tontille suoraan uudelta Satamakadulta. Tontin sisäisten järjestelyjen ja olemassa olevan rakennuskannan takia tontille ei ole muuta pääsyä. Kyseisen tontin osalta suuntaisliittymää (4) on siirretty aikaisempiin ehdotukseen nähden huomattavasti idän suuntaan, jolloin saadaan vapautettua toivottua tilaa autokorjaamon ovien eteen. Olevien rakennusten sijainnit huomioon ottaen piha-alueelle pystyttäisiin samalla osoittamaan liittymän länsipuolelle korvaavia pysäköintiruutuja sekä ajoneuvojen kääntöpaikka liittymän länsipuolelle.

Paloasemalle on jo esisuunnitelmassa esitetty omaa hälytysajoneuvoille tarkoitettua liittymää suoraan Satamakadulle. Kyseinen liittymä tulisi varustaa liikennevaloin ja toteuttaa Satamatien keskisaareke ylijättävänä. Tontin kaikki henkilöliikenne taasen ohjattaisiin kulkemaan tontille liittymän (4) kautta.

Tontilta poistuminen tapahtuu alueen itäpäästä Rautatienkadulle. Rautatienkadulle ei kuitenkaan voida rajallisen tilan ja nykyisten tukimuurirakenteiden takia osoittaa raskaan liikenteen poistumissuuntaa, vaan raskaan liikenteen poistumiselle ehdotetaan osoitettavaksi toista suuntaisliittymää (5) korttelista uudelle Satamakadulle.

Kyseisen liittymän toteuttamisessa tulee ottaa huomioon huomattava riski siitä, että liittymä houkuttelee kevyempääkin moottoriajoneuvoliikennettä sen käyttöön liittymiseksi uudelle Satamakadulle. Liittymän (5) käytön rajoittaminen vain raskaanliikenteen käyttöön vaatii jonkin tasoisia puomi- tai porttijärjestelyjä, jolloin sen oikeasta käyttötarkoituksesta voidaan varmistua. Jos liittymän käyttöä rajoitetaan vain liikenteenohjauksen (liikennemerkkien) avulla on sen väärinkäytökset todennäköisiä.



Kuva 4. Esitykset tonttiliittymien sijainneiksi

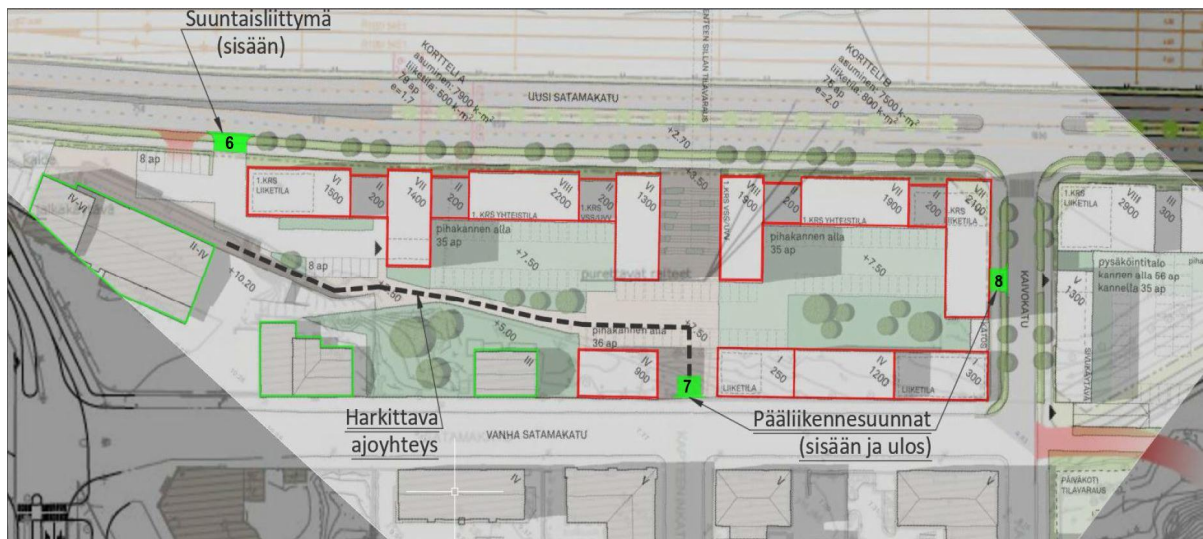
4. SENAATIN JA NS. HANKKIJAN KORTTELI

Kolmannessa tarkastelukohteessa (SENAATIN JA HANKKIJAN -KORTTELI) ehdotetaan toteutettavaksi kaksisuuntaiset liittymät (7, 8) vanhalle Satamakadulle sekä uudelle Kaivokadun jatkeelle (kuva 5). Kaivokadun mitoitusta voidaan myös muuttaa tai laajentaa yhdessä kadun toiselle puolelle suunniteltujen asuinkerrostalojen tarpeiden kanssa.

Koska Hankkijan talon lastauslaiturille pääsy vahvasti edellyttää omaa liittymää (liittymä 6) uudelta Satamakadulta suositellaan se toteutettavaksi vain sisään tuovana suuntaisliittymänä. Liikenteen ohjaaminen kyseiltä kohdalta kaksisuuntaisella liittymällä suoraan pätielle (uusi Satamakatu) ei ole suositeltavaa sen sujuvuuden tai turvallisuudenkaan kannalta.

Kaksisuuntaisesta liittymästä (6) poistuminen uudelle Satamakadulle tapahtuisi tosin vain idän suuntaan mutta se osa liikenteestä, jonka tarkoituksena on päästä jatkamaan lännen suuntaan, käyttäisi siihen todennäköisimmin reittiä Kaivokatu - vanha Satamakatu, joka ei ole toivottavaa Satamakadun liikennemäärän hillitsemistoiveiden vuoksi, tai vielä huonomassa tapauksessa toteuttaisi tämä liikenne "U-käännöksiä" uuden Satamakadun risteyksissä lännen suuntaan pääsemiseksi.

Tonttien / korttelin pääliikennesuunnat niin sisään kuin ulos esitetään toteutettavaksi kaksisuuntaisten liittymien (7 ja 8) kautta. Näin ollen alueen tuottama liikenne, joka suuntautuisi uudelle Satamakadulle pystyy liittymään sille hallitusti ja turvallisesti Kaivokadun risteuksen kautta. Korttelin sisäisiä liikenneyhteyksiä tulee myös harkita seuraavilta osin. Sallitaanko pihakannen alla läpiajo ja olisiko mahdollista toteuttaa ajoyhteys Hankkijan talon kulmalta pihakannen päälle kohti liittymää (7), jolloin läpiajon todellinen tarve pihakannen alla jäisi vain siellä pysäköiville. Ehdotettu ajoyhteys toimisi todennäköisesti myös tarvittavana pelastusajoneuvojen reittinä korttelin alueella.



Kuva 5. Esitykset tonttiliittymien sijainneiksi

5. PALOTORNIN VUOREN PYSÄKÖINTIVARAUS

Neljännessä tarkastelukohteessa (Palotorninvuoren pysäköintivarausta) on tarkasteltu mahdollisia liittymäpaikkoja Palotorninvuoreen toteutettavan maanalaisen pysäköinnin tarpeisiin. Kuvassa 6. esitetyt liittymät mahdolliseen maanalaiseen pysäköintiin on esitetty toteutettavaksi Kaivokadulta sekä Ruotsinsalmenkadun ja Vuorikadun risteyksestä.

Ratkaisulla pyritään saamaan pysäköinnin tuottamaa liikennettä pois vilkkaimmilta kaduilta, joilla on liikennemäärät ovat ennusteissa suurimpia sekä minimoimaan risteämiset pyöräliikenteen pääreitit kanssa. Molemmissa esitetyissä liittymien (9 ja 10) sijoituskohteissa on myös huomattavan hyvin katutilaa käytettävissä, niin sisään- kuin ulosajoliittymien toteuttamiseksi.



Kuva 6. Esitykset pysäköintiin johtaviksi liittymiksi