

# KOTKA

## Keltakallio

### Korkeakoski Niitynmäki 2

### arkeologinen kaivaus

### 2020



Juuso Koskinen ja Janne Soisalo



Tilaaja: Kotkan kaupunki

## Sisältö

<b>Perustiedot</b> .....	<b>2</b>
<b>Kaivaus</b> .....	<b>3</b>
<b>Kartat ja kuvat</b> .....	<b>4</b>

*Kansikuva:* Hiilihauta ennen avaamista. Kuvattu länteen.

## Perustiedot

*Tutk.lupa:* 22.9.2020, MV/176/05.04.01.02/2020

*Alue:* Halkaisijaltaan noin 2 m hiilihauta, Korkeakoski Niitynmäki 2 (1000039273). Paikka sijaitsee Kymin kirkosta noin 2,7 km itäkoilliseen.

*Tarkoitus:* Tutkia hiilihauta niin että se voidaan poistaa muinaisjäännösuojelusta.

*Maastotyö:* 28.9.2020

*Tilaaaja:* Kotkan kaupunki

*Tutkimukset:* Hannu Poutiainen 2020 inventointi

*Tekijät:* Maastotyö: Juuso Koskinen ja Janne Soisalo Raportti: Juuso Koskinen

*Tulokset:* Hiilihauta kaivettiin ja dokumentoitiin. Siitä löytyi kvartsi-iskos, kuten myös viereisestä pienestä painanteesta, johon kaivettiin koekuoppa ja –pistoja. Kulttuurikerrosta tai rakenteita ei siinä ollut. Hiilihaudan ja painanteen ympäristöön kaivettiin noin 20 x 20 m alalle 16 koekuoppaa, joista ei tullut löytöjä eikä havaintoja kulttuurikerroksesta. Kvartsi-iskokset ovat siten irtolöytöjä eikä paikalla ole esihistoriallista asuinpaikkaa mihin kvartsit periaatteessa voisivat viitata. Hiilihauta saattaa olla kaivettu esihistoriallisesta toiminnasta jääneeseen kuopanteeseen.

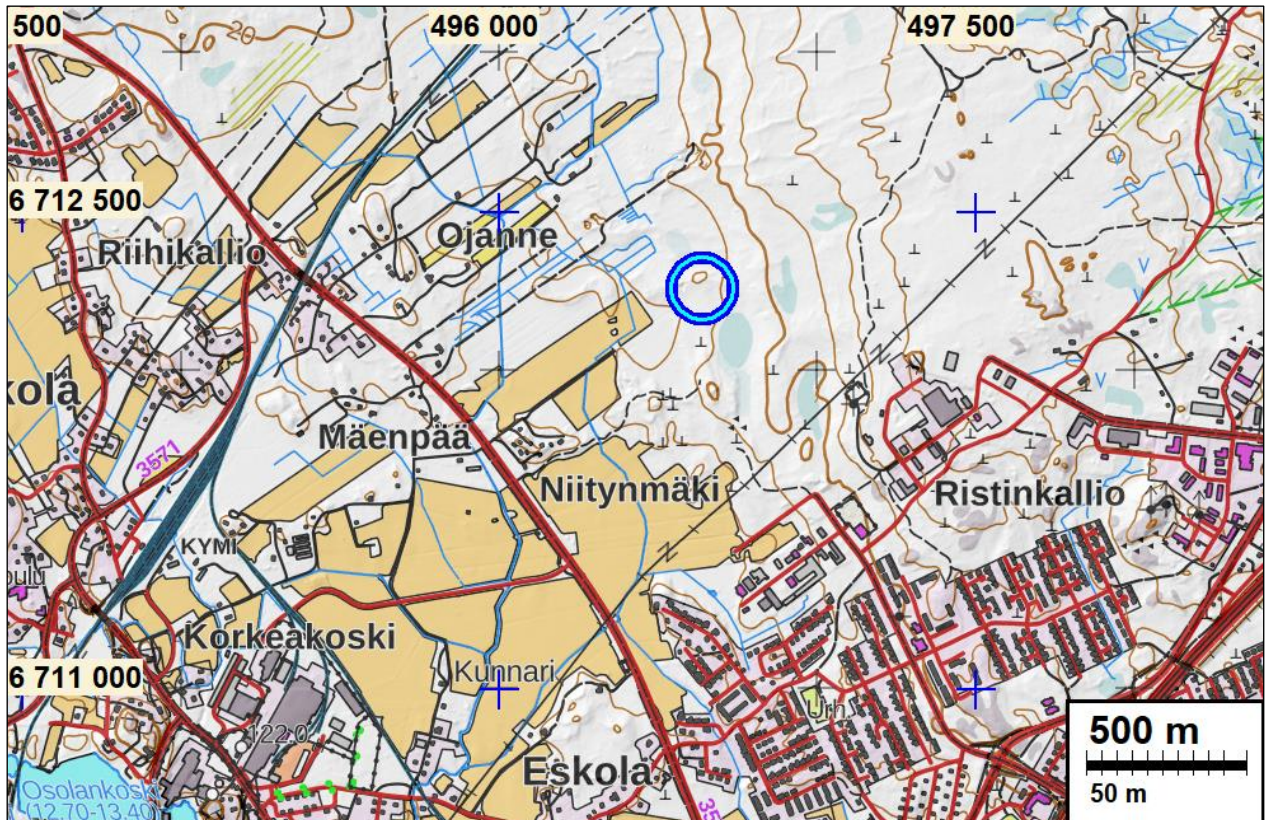
*Löydöt:* KM42729, diar. 2.10.2020. Kvartsi-iskoksia 2 kpl.



Tutkimusalue sinisen ympyrän sisällä

*Muita tietoja:* Koordinaatit ja kartat ovat ETRS-TM35FIN ja N2000 järjestelmissä. Kartat ovat Maanmittauslaitoksen maastotietokannasta 9/2020, ellei toisin mainittu. Muinaisjäännösrekisteri on tarkastettu 9/2020. Valokuvia ei ole talletettu mihinkään viralliseen arkistoon, eikä niillä ole mitään kokoelmatunnusta. Valokuvat ovat digitaalisia, ja ne ovat tallessa Mikrolitti Oy:n serverillä. Kuvaaja: Juuso Koskinen.

## Kaivaus



Hiilihauta sijaitsee Kotkan Niitynmäessä, Keltakallion teollisuusalueen laajennussuunnitelman alueella. Se on löytynyt inventoinnissa elokuussa 2020 (Poutiainen & Jussila<sup>1</sup>), ja se on muinaisjäännösrekisterissä nimellä Korkeakoski Niitynmäki 2 (1000039273). Kotkan kaupunki tilasi Mikroliitti Oy:ltä arkeologisen kaivauksen, jonka tarkoitus oli hiilihaudan suojelun poistaminen.

Hiilihauta sijaitsee hakkuuaukean ja hiekkakangasmetsän rajalla. Se on soikean muotoinen ja alaltaan noin 2 x 3 m sekä noin 40 cm syvä. Hiilihaudan poikki kaivettiin lapiolla noin 4 m pitkä, 1 m leveä ja 40 - 60 cm syvä kaivausalue. Koska mitään rakenteita tai merkittäviä kerrostumia ei tullut esille, oja kaivettiin kerralla pohjamaahan asti. Hiilihaudan kerrostumat dokumentoitiin kaivausalueen seinämästä. Profiilissa näkyi hiilihaudalle tyypillinen kerrosjärjestys: Hiilikerros, jonka alla on vaalea palaneen hiekan kerros, jota on paikoin vaikea erottaa huuhtoutumiskerroksesta. Syvimmällä kohtaa, eli keskellä, ei ole huuhtoutumiskerrosta tai vaaleaksi palanutta hiekkaa, koska hautaus on kaivettu siinä polton jälkeen. Profiilin kaakkoisreunalla näkyy eheän hiilikerroksen päällä hiilensekainen hiekkakerros, eli polttamisen jälkeen haudasta pois kaivettu maa. Hiilihaudan pohjalta otettiin radiohiilinäyte. Radiohiilianalyysin raportti toimitetaan Museovirastolle jälkikäteen.

Hiilihaudan kaakkoispäästä löytyi 18 cm syvyydeltä kivennäismaan pinnasta kvartsi-iskos, joka on todennäköisesti peräisin esihistorialliselta ajalta (kartalla L1). Hiilihaudan koillisreunalta noin neljä metriä koilliseen oli toinen painanne, joka oli pyöreä, halkaisijaltaan noin 2 m ja noin 20 cm syvä. Siihen kaivettiin koekuoppa sekä muutamia koepistoja, joissa ei näkynyt hiiltä eikä rakenteita, vaan ainoastaan puhdas, häiriintymätön ja yksinkertainen podsolimaannos.

<sup>1</sup> Poutiainen, H. & Jussila, T. 2020. Kotka Keltakallion teollisuusalueen laajennuksen, asemakaavan nro 0220 arkeologinen inventointi 2020. Mikroliitti Oy.

Toinen painanne ei siis ole hiilihauta. Myös toisesta painanteesta löytyi kvartsi-iskos (L2), noin 15 cm syvyydeltä kivennäismaan pinnasta. On siis mahdollista, että paikalla on ollut kaksi esihistoriallisesta toiminnasta jäänyttä painannetta, esimerkiksi pyyntikuoppaa, ja toista niistä on myöhemmin käytetty hiilihautana (vastaavanlaisia esihistorialliseen kuoppaan tehtyjä hiilihautoja tunnetaan mm. Maaningan Keskisaaresta). Hiilihaudan ja pienemmän painanteen ympäristöön kaivettiin 16 koekuoppaa, noin 20 x 20 m alueelle. Niissä ei ollut mitään löytöjä eikä muitakaan esihistoriaan mahdollisesti viittaavia havaintoja. Paikalla ei sen perusteella ole esihistoriallista asuinpaikkaa johon kvartsit liittyisivät. Kvartsi-iskokset ovat siten löytökontekstiltaan lähinnä irtolöytöjä. Niiden ajoitus esihistoriaan on muiden löytöjen ja havaintojen puuttuessa oletus.

5.10.2020

Juuso Koskinen ja Janne Soisalo,  
Mikroliitti Oy

### Kartat ja kuvat

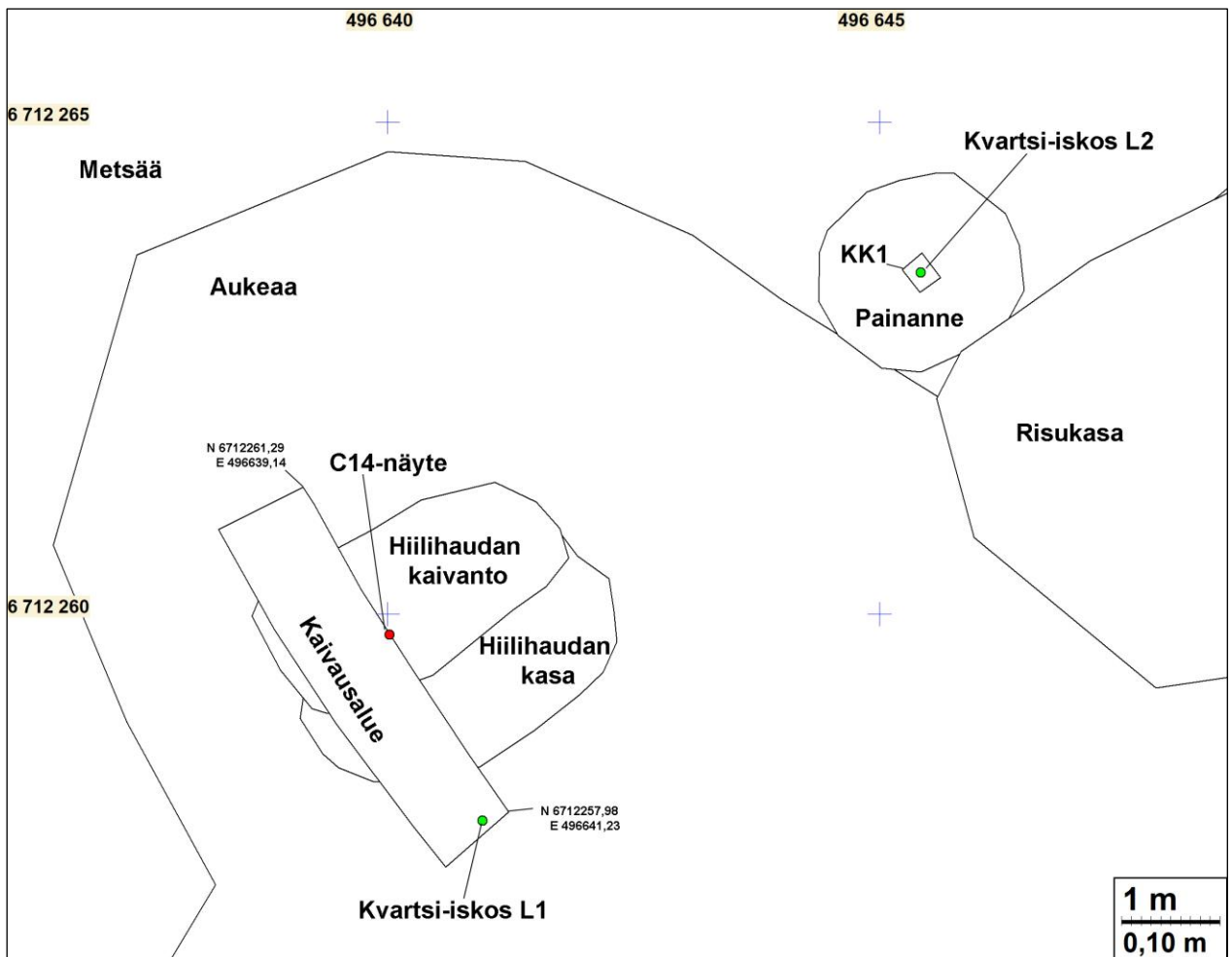
Kaivausalueen nurkkakoordinaatit

E 6712260,86 N 496638,28

E 6712261,29 N 496639,14

E 6712257,98 N 496641,23

E 6712257,43 N 496640,58



### Hiilihauta Koillisprofiili

6712261,29 496639,14

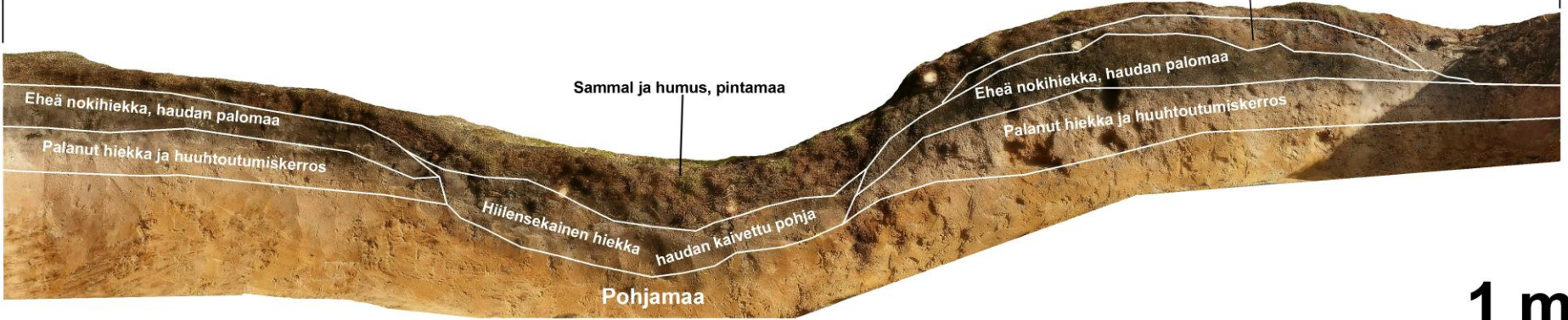
6712257,98 496641,23



1 m

6712261,29 496639,14

6712257,98 496641,23



1 m



Vasemmalla: Hiilihauta kuvan keskellä, metsän ja hakkuuaukean rajalla.  
Oikealla: Hiilihauta koilliseen kuvattuna ennen avaamista, latta 110 cm.



Hiilihauta avattuna, koilliseen (vas.) ja kaakkoon (oik.) kuvattuna.



Hiilihaudan luoteispää (vas.) ja keskikohta (oik.).



Vasemmalla: Hiilihaudan kaakkoispää. Oikealla: Toinen painanne punaisen nuolen kohdalla. Kuvattu pohjoiseen.



Vasemmalla: Latta toiseen painanteeseen kaivetussa koekuopassa. Oikealla: Koekuopassa on häiriintymätön ja paksu podsolimaannos.



Kvartsi-iskokset L1 (vas.) ja L2 (oik.) Mitan jaotus 0,5 cm.