

Kotka
Keltakallion teollisuusalueen
laajennuksen, asemakaavan
nro 0220
arkeologinen inventointi
2020



Hannu Poutiainen
Timo Jussila



Tilaja: Kotkan kaupunki

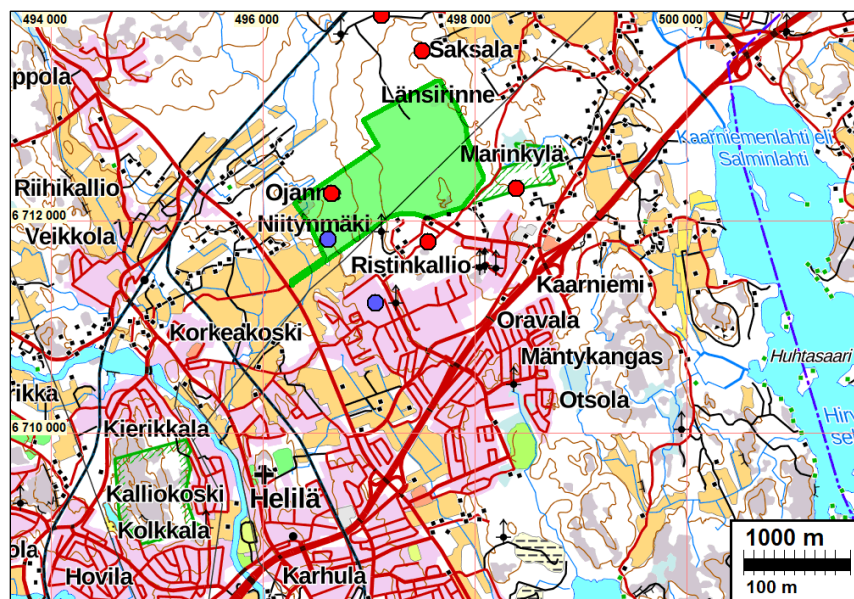
Sisältö

Perustiedot	2
Kartat	3
Inventointi	4
Lähteet	5
Kuvia	6
Muinaisjännös	6
1 KOTKA KORKEAKOSKI NIITYNMÄKI 2.....	6
Muu kohde	8
2 KOTKA KORKEAKOSKI NIITYNMÄKI.....	8

Kansikuva: Alueen länsiosan hakkuuaukeaa

Perustiedot

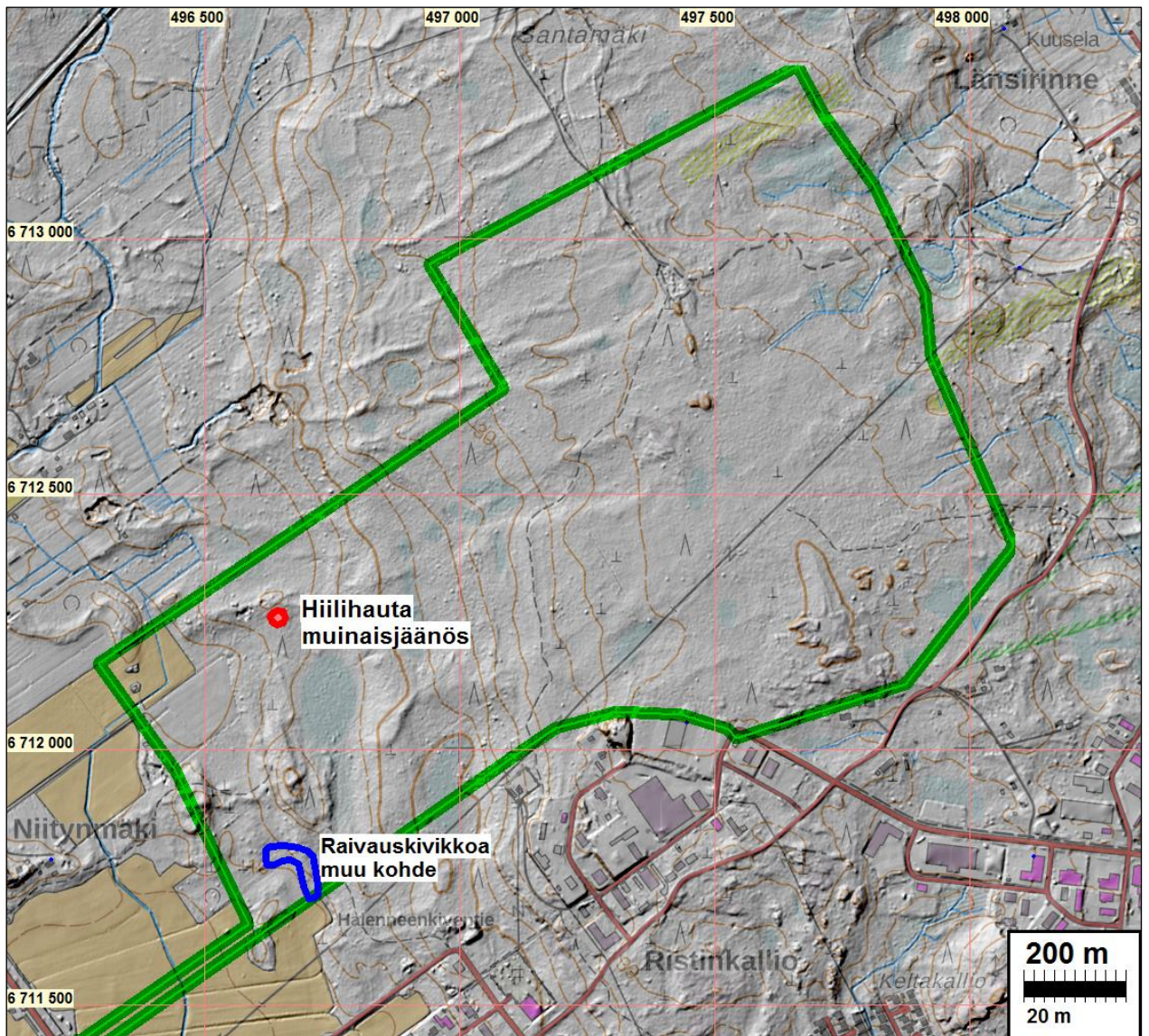
- Alue:* Keltakallion teollisuusalueen laajennuksen, asemakaavan nro 0220 alue, Karhulan pohjoispuolella, Ristinkallion pohjoisosassa.
- Tarkoitus:* Selvittää sijaitseeko kaavan alueella muinaisjäännöksiä tai muita arkeologisia, suojeltavaksi katsottavia kohteita.
- Työaika:* Maastotyö 22. ja 23.7.2020.
- Tilaja:* Kotkan kaupunki
- Aiwemmat tutkim:* Kykyri ja Minkinen, tarkastus 2015.
- Tekijät:* Maastotyö Hannu Poutiainen. Raportin koostaminen sekä arkisto- ja valmistelutyö Timo Jussila.
- Tulokset* Alueelta tunnettiin ennestään yksi muuksi kulttuuriperintökohteeksi luokiteltu peltonraivauskivikko mutta ei muinaisjäännöksiä. Alueen liepeillä niitä on useita. Alueella havaittiin hiilihauta joka luokiteltiin kiinteäksi muinaisjäännökseksi. Em. kulttuuriperintökohde ehdotetaan muutettavaksi statukseltaan muuksi kohteeksi. Alueella on siten yksi arkeologinen suojelukohde, hiilihauta.



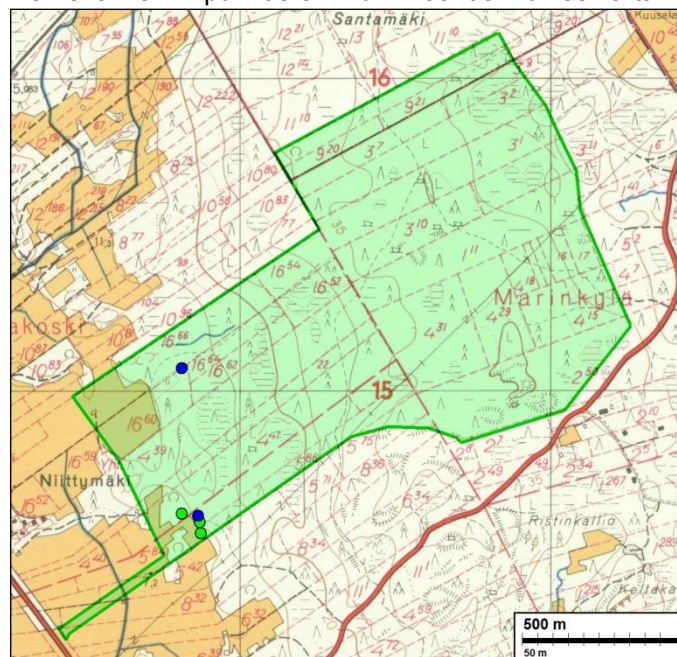
Tutkimusalue vihreällä kartan yläosassa. Sen sisällä oleva ja läheiset muinaisjäännökset punaisiin palloihin ja muut kulttuuriperintökohteet sinisiin palloihin.

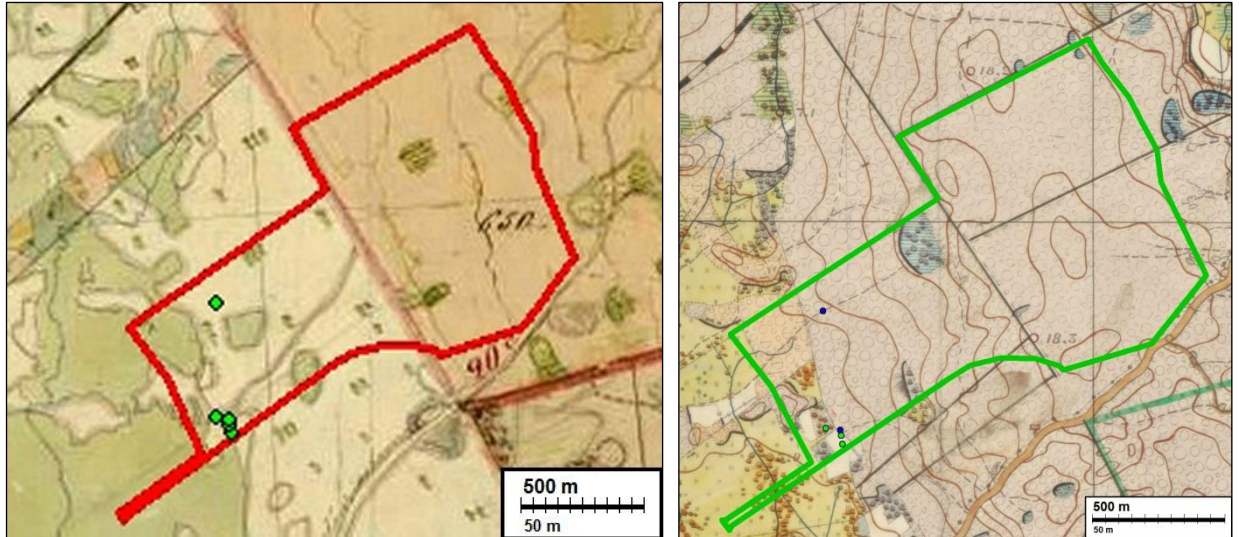
Selityksiä: Koordinaatit ja kartat ovat ETRS-TM35FIN koordinaatistossa. Kartat ovat Maanmittauslaitoksen maastotietokannasta elokuussa 2020. Muinaisjäännösrekisteri on tarkastettu 8/2020. Valokuvia ei ole talletettu mihinkään viralliseen arkistoon, eikä niillä ole mitään kokoelmatunnusta. Valokuvat ovat digitaalisia ja ne ovat tallessa Mikroliitti Oy:n serverillä.

Kartat



Tutkimusalue rajattu vihreällä. Alla ote peruskartasta v. 1967 johon tutkimusalue merkattu vihreällä ja havainnot palloin. Vanha ns. alinen Viipurintie eli "Kuninkaantie" kulkee kartan itä-kaakkoisosassa.





Ote Kymin pitäjänkartasta, jonka pohja on piirretty 1840 luvulla mm. isojakokarttojen pohjalta. Myöhempiä päälle piirroksia ei näyttäisi tutkimusalueen kohdalla olevan joten se kuvaa 1800-luvun alun tilannetta siltä osin. Oikealla ote v. 1885 senaatinkartasta. Karttoihin on piirretty tutkimusalueen raja punaisella ja vihreällä sekä raportissa kuvatut havainnot palloin.

Inventointi

Kotkan kaupunki on laatimassa asemakaavan laajennusta ja muutosta Ristikallion alueella. Kotkan kaupunki tilasi alueen arkeologisen inventoinnin Mikroliitti Oy:ltä. Inventoinnin maastotyön teki Hannu Poutiainen 22. ja 23.7.2020 työn kannalta hyvissä olosuhteissa.

Inventointialue sijaitsee Kotkan koillisosassa, Valtatie 7:n ja Hurukselantien (kt 357) risteuksen ja Ristikallion pohjoispuolella ja rautatien kaakkoispuolella, Marinkylän ja Niittymäen välisellä metsäalueella. Alueen laajuus on n. 147 hehtaaria.

Alue sijoittuu 10 – 40 m mpy. korkeustasojen välille, pääosin 15 - 37,5 m tasoille. Matalimmat kohdat ovat alueen länsipäässä ja korkeimmat alueen kaakkoisosassa. Maasto alueella on korkeudeltaan loivapiirteistä, mutta paikoin ”rosoista”, erikokoisten kalliopaljastumien takia sekä myös pienten ja matalien moreeniharjanteiden takia (ns. De Geer moreenit). Loivassa länsirinteessä on laaja-alaisia, matalia, soisia notkelmia. Metsä kallioiden alueilla harvapuustoista mäntymetsää, soisilla ja alavammilla maastoilla on sekametsää, paikoin varsin tiheää ja pusikoitunutta, etenkin länsireunamien vanhoilla pelloilla. Pintamaaperä on paikoin kalliosta ja pääosin hiekkaa (hienosta hiekasta soraiseen hiekkään) tai hiekkamoreenia, paikoin pintamaaperä hyvin kivikkoista, jopa lohkarista. Alueella on siis laajoja hiekkamaaperäisiä – hiekkamoreenia, soraista hiekkaa ja lajittunutta hiekkaa – alueita.

Itämeren Litorinamerivaiheen transgression aikainen vedentaso on alueella ollut noin 25 m korkeustasolla n. 5400 - 5000 eKr. aikavälillä. Ancyclusjärven rantataso preboreaalisen ilmastokauden lopulla, n. 8200 eKr., jolloin maassamme on jo ollut asutusta, on alueella karkeasti arvioituna n. 40 m korkeustasolla. Alueen korkeustason puolesta rantasidonnaisia pyyntikulttuurin asuinpaikkoja on siten periaatteessa mahdollista löytää koko alueelta. Lähialueelta, alueen pohjoispuolelta tunnetaankin kivikautisia asuinpaikkoja.

Alueen pohjoisin osa kuuluu kapealta alalta Saksalan kylään kaakkoisosa Marinkaisen kylään ja länsiosa Korkeakosken kylään ja sen eteläosa kapealta alalta myös Eskolan kylään. Vanhojen karttojen perusteella alue on ollut pääosin näiden kylien takamaita, eikä alueella ole ollut asutusta. 1800 luvun kartoilla Korkeakosken ja Eskolan niityt ovat ulottuneet aivan alueen itäosaan.

Vanhojen karttojen perusteella historiallisella ajalla alueella ei siis ole ollut kiinteää asutusta. Vanha Viipurintie (ns. alinen Viipurintie eli "Kuninkaantie") kulkee läheltä alueen kaakkoisrajaa. Periaatteessa alueella voisi kuitenkin sijaita historiallisen ajan pyyntiin ja elinkeinoin liittyviä jäännöksiä, kuten terva- ja hiilihautoja, ehkäpä pyyntikuoppiakin. Alueen itäpuolelta tunnetaan yksi kuoppajäännös joka on tulkittu pyyntikuopaksi.

Maastotyössä käytettiin normaaleja arkeologisia inventointimenetelmiä: silmänvaraista havainnointia, maaperäkairauksia ja lapionpistoja niillä kohdin kun epäiltiin voivan sijaita maanalainen muinaisjäännös. Alueella oli runsaasti avointa maastoa poluilla, tieurilla, hakkuuaukoilla (laikutetuja) ja maanottoaikoilla. Niitä katseltiin erityisen tarkasti vähäkivisemmillä, kuivilla maastonkohdilla. Inventointialueella havaittiin lukuisia pienehköjä kuoppia ja kaivantvoja, sekä erikokoisia nykyaikaisia ja hieman vanhempia maanottokuoppia. Yksi tarkastettu kuoppa osoittautui hiilihaudan jäännökseksi. Alueella ei havaittu merkkejä esihistoriasta.

Alueen länsiosassa havaittiin siis hiilihaudan jäännös joka luokiteltiin muinaisjäännökseksi. Alueelta tunnettiin ennestään arkeologiseksi muuksi kulttuuriperintökohteeksi arvotettuja pellonraivauskivikasvoja. Näitä havaittiin muutama lisää. Ne sijoittuvat vanhan, 1900-luvun lopulla hylätyn pellon reunoille. Vanhan karttamateriaalin perusteella nyt havaittujen kivikasojen viereinen pelto olisi ollut niittynä vielä 1900 luvun alkuvuosikymmenenä. Pohjoispuolella on vanhempi peltolohko. Pellonraivauskivikasojen yleisyyden ja maiden kasojen ilmeisen nuoruuden sekä rakenteellisuuden takia ehdotamme että niitä ei pidettäisi suojelukohteina.

7.9.2020

Timo Jussila
Hannu Poutiainen

Lähteet

Peruskartta 3024 10, 1967, 1980 ja 1988. Maanmittauslaitos.

Pitäjänkartta, Kymi, pohja 1840 luvulla, päälle piirroksia myöhemmin 1800-luvulla ja vielä 1900-l alussa. Maanmittauslaitos.

Senaatinkartta 1885, X 40. Maanmittauslaitos.

Tiluskartta 1909, Tiluskartta Nyman nimiselle osalle Karellin taloa No 4 Korkeakosken kylässä Kymin pitäjässä, Kymin kihlakunnassa ja Wiipurin läänissä. Tilukset mitattu ja halkominen toimitettu 1907- 109. Maanmittauslaitos

Tiluskartta 1912, Kartta 5:4 merkityn 0,2500 osan lisäkilan talon no 5 tiluksista Eskolan kylässä , Kymin pitäjässä Kymin kihlakuntaa ja Wiipurin lääniä. Mittaus ja halkominen 1912. Maanmittauslaitos.

Tiluskartta 1894, Kartta Gunnarin perintötilan no 8 kaikista tiluksista Eskolan kylässä, Kymin pitäjässä ja Kihlakunnassa, Wiipurin lääniä. Mittaus ja jako 1894. Maanmittauslaitos.

Kuvia

Maastoa alueen länsipäässä ja keskiosassa ja pohjoisosassa sekä kalliopaljastuma alueen itäosan keskellä.

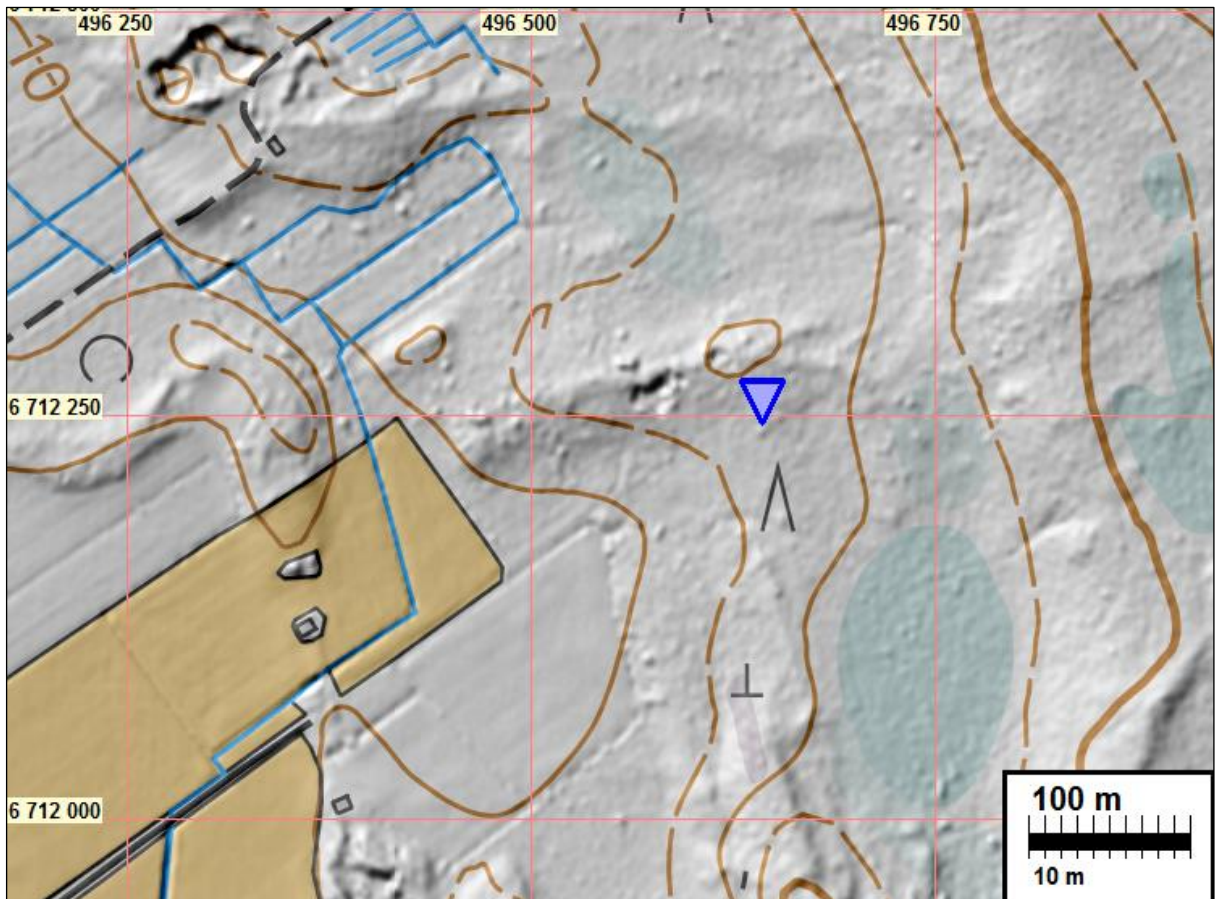
**Muinaisjäännös****1 KOTKA KORKEAKOSKI NIITYNMÄKI 2**

Mjtunnus: 1000039273
 Status: kiinteä muinaisjäännös (sm)
 Ajoitus: historiallinen
 Laji: valmistus: hiilihauta

Koordin: N: 6712258 E: 496642 Z: 13

Tutkijat: Poutiainen 2020 inventointi

Huomiot: Hiekkamaaperäinen ja loivapiirteinen maasto. Hieman nelisivuinen 2 m halk. kuoppa, n. 50 cm syvä ja matalat vallit. Pohjalta otetussa maakairanäytteessä selkeä podsolmaannos sekä runsaasti hiiltä ja kekäleitä. Kyseessä on ilmeisesti hiilihauta, jossa on valmistettu hiiliä (sysihiiliä) kotitarpeisiin. Hiiliä poltettiin sota-aikana myös häikäpönttöautojen polttoaineeksi mutta maannos viittaisi siihen, että tämä hiilihauta on vanhempi.



Hiihahauta merkitty sinisellä kolmiolla



Hiihahaudaksi määritetty kuoppa, sen muodon, "olemuksen" ja siinä olevien hiilikäleiden perusteella

Muu kohde**2 KOTKA KORKEAKOSKI NIITYNMÄKI**

Mjtunnus: 1000027605

Status: paikka on muinaisjäännösrekisterissä statuksella *muu kulttuuriperintökohde* (jonka kaavamerkintäsuositus on "s"). Ehdotamme sen suojelustatuksen poistamista ja että kohde luokiteltaisiin *muuksi kohteeksi* eli havaintopaikaksi ilman suojelua.

Ajoitus: historiallinen, nykyaika.

Laji: pellonraivauskivikkoa ja maakuoppa.

Koordinaatit: N: 6711822 E: 496613

Tutkijat: Kykyri ja Minkkinen 2015 tarkastus, Poutiainen 2020 inventointi

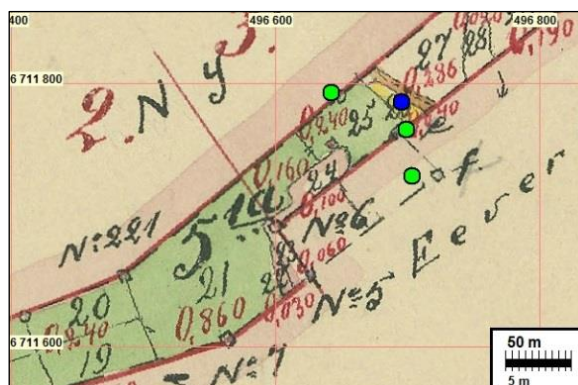
Huomiot: Muinaisjäännösrekisteri: Kohde sijaitsee umpeenkasvaneella peltoalueella. Paikalla kasvaa pääosin kuusta. Paikalla on neljä peltoviljelyyn liittyvää viljelyröykkiötä, jotka ovat osin romahtaneita sekä paksun sammalen ja hakkuujätteen peitossa. Paikalla on ollut vielä 1980-luvulla peltoa. Röykkiöiden halkaisija on 2-2,5 m.

Poutiainen ja Jussila 2020: vanhan pellon itäreunamalla havaittiin pellonraivauskiviliö, pari kivikasaa joita ei röykkiöksi eli ladotuksi kivirakenteeksi voi sanoa (N 6711728 E 496704). Kykyri ja Minkkinen ovat havainneet näitä myös vanhan pellon pohjoisreunamalla (missä maasto on hyvin pusikoitunutta eikä niitä nyt vitakosta etsitty). Vanhan pellon kulmassa on matala maakuoppa, kooltaan n. 2 x 1,2 m. Kuopassa ei ole maannosta (N 6711785 E 496696) ja se on siten nuori.



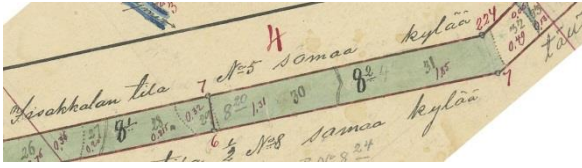
Vanha pelto erottuu vielä maastossa. Se on merkitty kokonaisuudessaan 1967 peruskartalle ja vielä 1980 peruskartalle osittain viljelyksessä olevana ja v. 1988 kartalla pelto on merkitty pusikoksi tai niityksi. Kivikasat ja kuoppa sijoittuvat tämän pellon reunoille.

Peruskarttaotteella kivikasat vihreällä ja kuoppa sinisellä pallolla. Samoin alla olevalla kartalla. Siinä niiden sijainti 5-10 m tarkkuudella, johtuen vanhan kartan asemoinnin epätarkkuudesta.



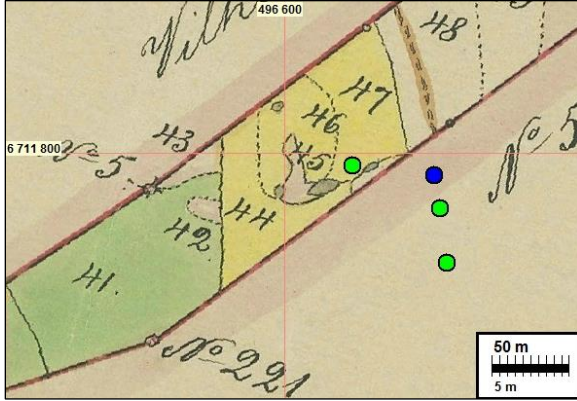
Vuonna 1912 laaditun Eskolan lisakkilan talon tiluskartalla paikalla on niitty, joka on kartan osalta saman muotoinen kuin 1967 peruskartan pelto.

Kiinteistön luoteisraja on Eskolan (eteläpuolella) ja Korkeakosken (pohjoispuolella) kylien raja



150 m edellisen sivun lisakkilan tilan kartan eteläpuolella (peruskartalla 1967 se on kiinteistöä 8:32) on ollut niittyä. Mainittujen karttojen väliä ei ole tuon ajan tiluskarttaa, mutta on oletettava että v. 1967 peltoalue on ollut niittynä Eskolan osalta.

Yllä ote Eskolan Gunnarin tilan nro 8 tiluskartasta v. 1894. kartta ei ole aivan pohjoissuunnassa.



lisakkilan niityn pohjoispuolella, Korkeakosken Karellin talon mailla on ollut peltolohko lisakkilan niityn itälaidan pohjoispuolella v. 1907 tiluskartalla (vasemmalla). Pohjoispuoliset kivikasat voivat liittyä siihenkin. Viereiselle karttaotteelle on merkitty kivikasat ja kuoppa palloin.

1840 luvun pitäjänkartalla (s. 4) alueelle ei ole merkitty peltoa eikä niittyä. Se on laadittu aiempien toimituskarttojen perusteella. V. 1885 mitatussa senaatin kartassa (s. 4) Karellin mailla on metsää, alueella missä 1907 kartalla on peltolohko. Eskolan puolella vaikuttaisi olevan niittyä – siinä on tulkinnanvarainen merkintä, mutta peltoa ei alueella ole. On siis ilmeistä että niityt ovat ulottuneet kivikasojen liepeille vasta 1800 luvun loppupuoliskolla ja pellot 1900-luvulla.

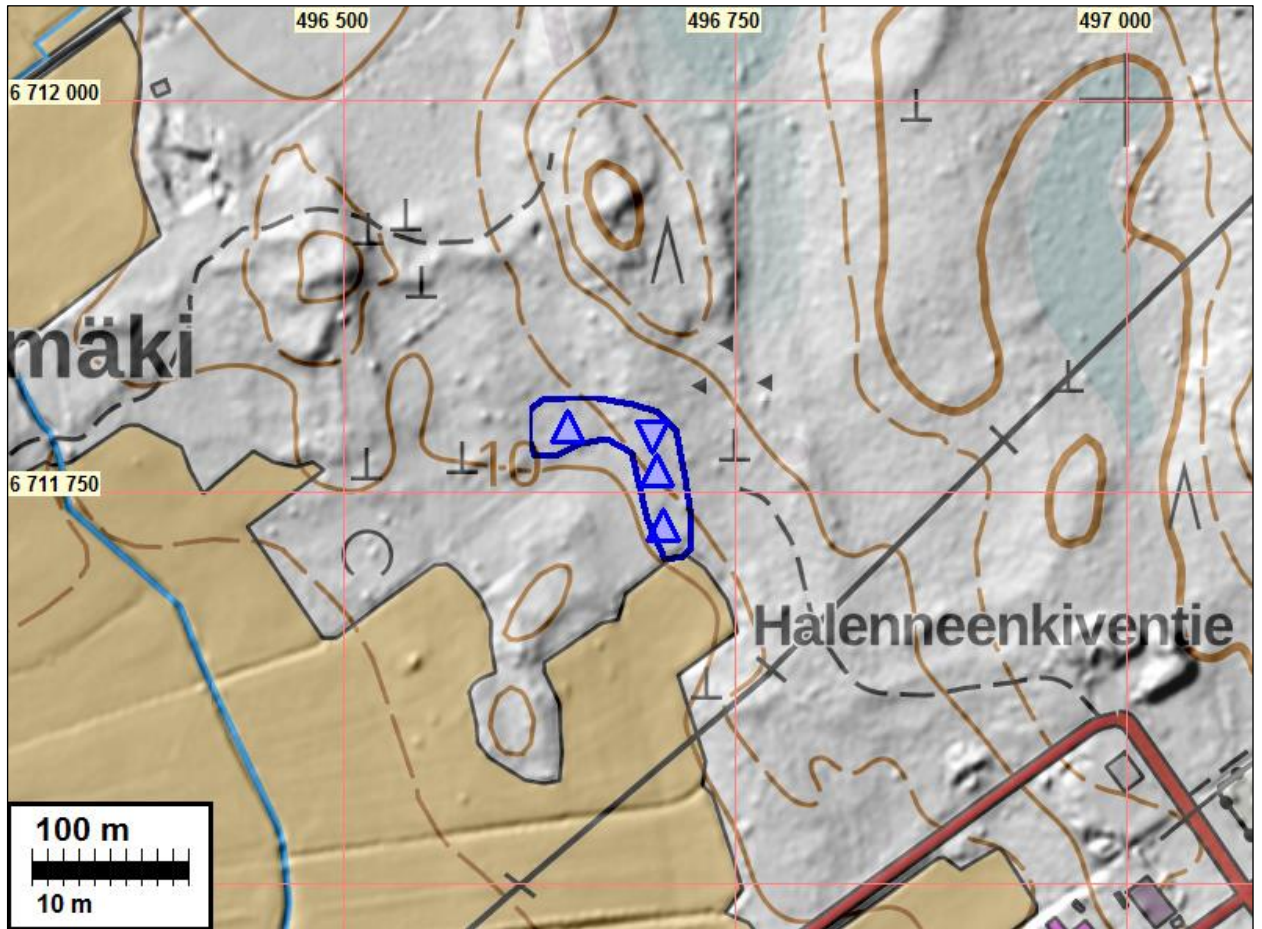
Kyseessä on siis 1900-luvun pelto jonka reunamilla on erilaisia pellonraivauskivikasoja ja maakuoppa (jossa ei maannosta – siis nuori). Röykkiöiksi niitä ei ehkä niiden rakenteettomuuden, satunnaisen muodon ja satunnaisen kivien asettelun takia voisi sanoa. Raivauskiveliöt ovat tavan omaisia, jollaisia on niin nykyisten käytössä olevien sekä metsittyneiden peltöjen ympärillä yleisesti.

Kyseessä on siis 1900-luvun pelto jonka reunamilla on erilaisia pellonraivauskivikasoja ja maakuoppa (jossa ei maannosta – siis nuori). Röykkiöiksi niitä ei ehkä niiden rakenteettomuuden, satunnaisen muodon ja satunnaisen kivien asettelun takia voisi sanoa. Raivauskiveliöt ovat tavan omaisia, jollaisia on niin nykyisten käytössä olevien sekä metsittyneiden peltöjen ympärillä yleisesti.

Paikka ja raivauskivikasat on merkitty muinaisjäännösrekisterissä arkeologiseksi muuksi kulttuuriperintökohteeksi, joita Museovirasto ohjeistaa suojeltavaksi kaavassa, Rakennus- ja maankäyttölain nojalla. Emme näkisi syytä suojella näitä ilmeisesti suhteellisen nuoria kivikasoja ja maakuoppaa arkeologisena kohteena ja muutenkaan. Emme näe niissä arkeologista tutkimusarvoa emmekä sellaista erityistä kulttuuriperintöä joka pitäisi suojella, näiden jäänteiden yleisyyden, nuoruuden sekä tavanomaisuuden ja rakenteettomuuden (heittokivikko) takia.



Kivikasa ja hajanaisempaa heittokivikkoa ja kiviä vanhan pellon reunassa.



Raivauskivikot kolmioilla ja kuoppa yläsalaisella kolmiolla.



kasvillisuuden peittämä maakuoppa (lapio siinä) tieuran kupeessa, vanhan pellon reunassa.
Kivikasa ja hajanaisempaa heittokivikkoa ja kiviä vanhan pellon reunassa.