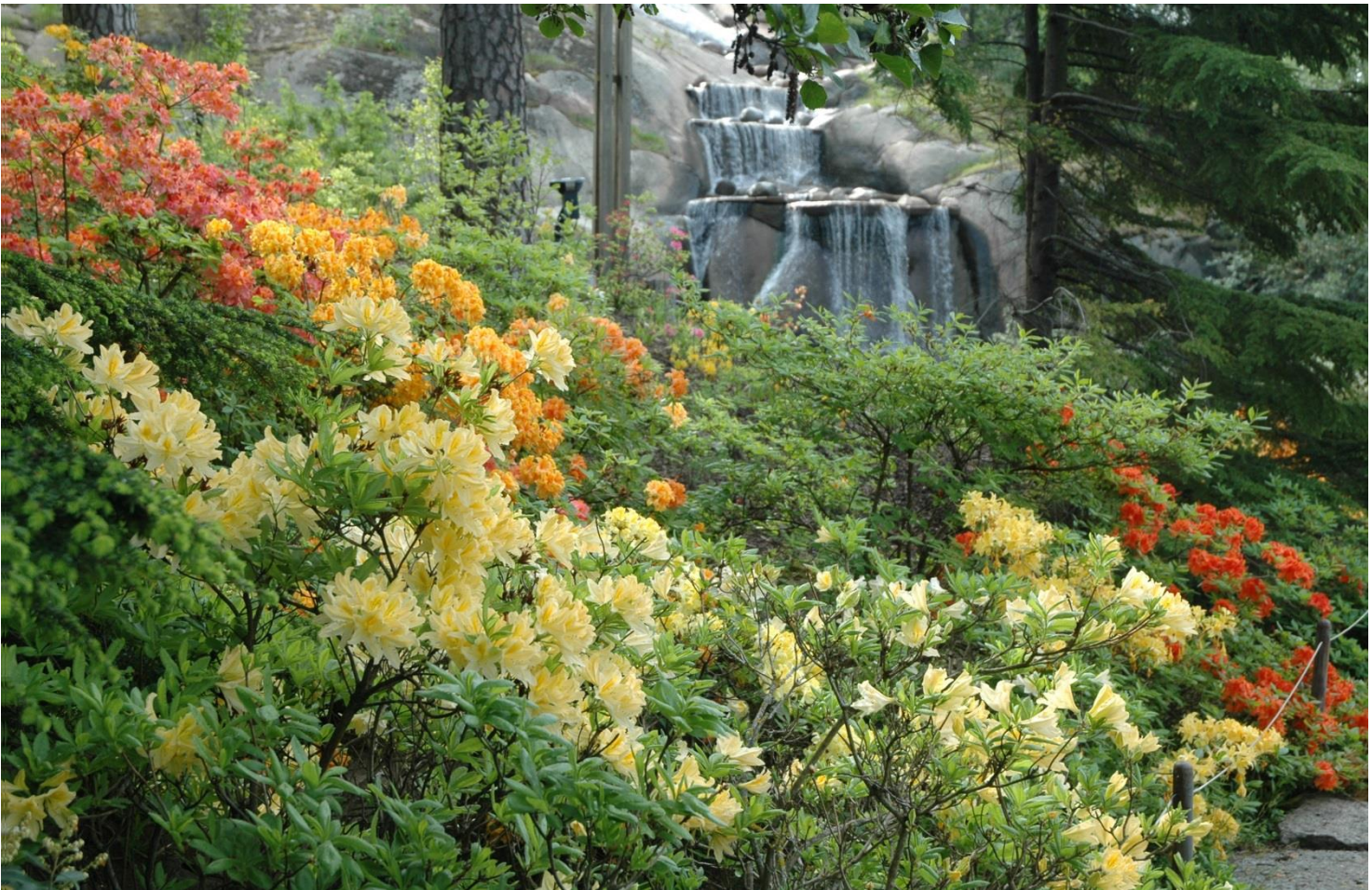




*Sapokan Vesipuiston kiinnostavia kasveja*





KARHULAN JOKIPUISTO

Uimahalli

0 1000 m



PALOTORNINVUOREN PUISTO

VEISTOSPROMENADI

TOIVO PEKKASEN PUISTO

Kantasatama

TORNATORINTIE

Kauppatori

SATAMAKATU

KIRKKOKATU

KESKUSKATU

KOTKANKATU

PUUSTOTIE

SIBELIUKSENPUISTO

ISOPUISTO

RUOTSINSALMENKATU

JUHA-VANION KATU

Venesatama

Kuusinen

HAUKKANVUORENKATU

TALLINNAINKATU

Tammikatu

Uimala

Pookinmäki

YRTTIPUUTARHA

FUKSINPUISTO

SAOKAN VESIPUISTO

TAMMIKATU

Mansikkalahden uimaranta

KATARIINAN MERIPUISTO

Varissaari

## RIIPPAJALAVA – *Ulmus glabra 'Pendula'*



Riippajalava on näyttävä 3-4 m korkuinen vuorijalavan runkoon vartettu riippuvaoksainen lajike.

Lehdet ovat suuria, tummanvihreitä ja karheita.

Puu viihtyy aurinkoisella tai puolivarjoisella kasvupaikalla.

Kasvualustan tulee olla tuore, kalkittu ja runsasravinteinen.

Kauneimman, melkein litteän ja kerroksittain kasvavan tuuhean latvuksen puu kasvattaa täydessä valossa.

Kasvua ohjaillaan nuorena leikkauksin.

Oksia poistamalla runkoa myöten saadaan nostettua rungon korkeutta ja aikaansaadaan sateenvarjomainen latvus, joka muodostaa varjostavan, tiiviin katoksen.

Riippajalava on erikoisen näköinen upea puu, joka sopii katseenvangitsijaksi niin ryhmiin kuin yksittäispuuksi.

Puu menestyy Etelä-Suomessa.



Riippajalavat löytyvät ruusuterassilta Tammikadun ja Tallinnankadun kulmasta.

## *TYRNI – Hippophae rhamnoides*

Hopealle hohtava piikikäs, tiheästi haaroittuva tyrni kasvaa lajikkeesta riippuen noin 2-3 metrin korkuiseksi. Kasvupaikan tulee ehdottomasti oltava aurinkoinen. Se ei siedä lainkaan varjoa.

Runsaasti juurivesoja tekevä pensas kestää hyvin suolaa ja tuulta. Se sopiikin hyvin eroosioalttiiden rinteiden tai luiskien sitomiseen. Tyrni on vanhimpia merenrannan luonnonkasveja Suomessa. Kasvupaikan suhteen tyrni on vaatimaton. Se viihtyy hyvin karummassakin maaperässä.

Kasvi kukkii touko- kesäkuussa huomaamattomasti ennen lehtien puhkeamista. Tyrni on kaksikotinen ja tuulipölytteinen kasvi. Jotta saadaan marjoja tarvitaan sekä emi-, että hedekasveja.

Kasvin hedelmä on pieni, kiiltävä, ohutkuorinen, oranssinkeltainen mehukas kitkeränmakuinen luumarja.

Tyrnimarja on yksi maailman vitamiinirikkaimmista marjoista. Se sisältää ihmiselle monia tärkeitä vitamiineja kuten C ja B vitamiineja. Tyrnipensasta voi käyttää joko koristepensaana tai viljelykasvina. Kotimaista tyrniä käytetään pääasiana tuoremarjana sekä mehuina.



*Tyrnipensaita löytyy Sapokanlahden rantapenkereeltä.*



*Kypsiä luumarjoja*

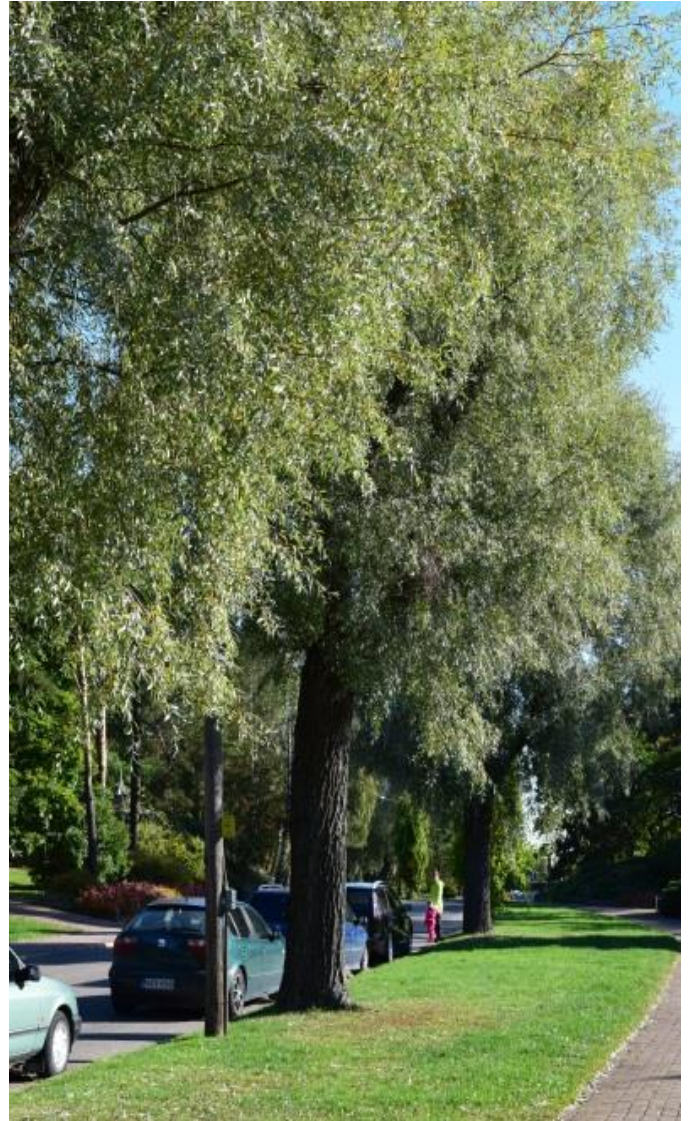
## HOPEASALAVA - *Salix alba var.sericea 'Sibirica'*

Hopeasalavat ovat nopeakasvuisia, mutta suhteellisen lyhytikäisiä puita. Ne voivat kasvaa yli 15 m korkuisiksi. Pajut suosivat tuoretta, kosteaa, jopa märkää ja runsasravinteikasta kasvualustaa. Aurinkoisella, riittävän tilavalla paikalla puu kehittää komean latvuksen. Hopeasalvalla on vahva ja laaja juuristo, joten sitä ei saa istuttaa lähelle vesijohtoja.

Hopeasalavat erottuvat muista lehtipuista hopeanhoitoisten lehtiensä vuoksi. Ne muodostavatkin näyttävän vastakohdan muihin puihin nähden.

Hopeasalavat ovat kauneimmillaan veden ääreen istutettuina. Niiden pitkät hopeanhoitoiset oksat huojuvat pienessäkin tuulessa. Koska puussa on paljon lehtimassaa, se on varsin herkkä varistamaan oksia tuulella. Syysmyrskyjen riehumisen jälkeen hopeasalavan oksia löytyykin joka puolelta.

Puu kestää melko hyvin ilmansaasteita ja tiesuolaa. Hopeasalavia näkee Kotkassa mm. Tallinnankadulla tienvarsi-istutuksissa. Varsin erikoisen habituksensa vuoksi hopeasalava soveltuu ehkä paremmin kaupunkimiljööseen, kuin luonnontilaiseen ympäristöön. Pajut kestävät hyvin leikkausta.



*Hopeasalavia Tallinnankadun varrella*

## KELASKÖYNNÖS - *Celastrus orbiculatus*

Kelasköynnökset ovat nopeakasvuisia ja helppohoitoisia köynnöksiä. Ne voivat kasvaa jopa 4-8 m korkuisiksi.

Kasvin lehdet ovat kiiltäviä, pyöreähköjä, hieman luumupuun lehtiä muistuttavia. Kesäkuussa lehtihankoihin aukeavat pienet, vihertävät mitättömän näköiset kukat. Laji on kaksikotinen, josta johtuu, ettei marjoja ole. Mikäli hede- ja emikasveja sattuu olemaan lähellä, kehittyy syksyllä kauniin keltaisia hedelmiä, jotka aukeavat ja jonka sisältä paljastuu varsin ihastuttavia oranssinpunaisia siemeniä.

Köynnökset sietävät varjoa, mutta menestyvät paahteisillakin kasvupaikoilla. Köynnös viihtyy syvässä, runsaasti hiekatussa, runsasmultaisessa ja tuoreessa kasvualustassa. Laji ei ole saavuttanut erityistä suosiota koristeköynnöksenä, vaikka se on melko talvenkestävä Etelä- ja Keski- Suomessa.

Köynnös on kasvutavaltaan siro, ja se kasvaa nopeasti peittäen laajoja alueita. Tarvittaessa niitä pitää ajoittain leikata ja harventaa. Ne ovat omiaan pergoloiden säleiköissä ja pylväissä, sekä aitojen ja erilaisten rakenteiden vihreyttäjinä.

Kelasköynnös, surmanköynnös, puun kuristaja. Sen pelottava ja ankea nimi ja maine perustuu nähtävästi sen kasvutapaan kietoutua niin tiukkaan, että se kuristaa kantajansa lähes hengiltä. Siitä syystä sitä on istutettava harkitusti.



## *PUISTOARALIA - pirunkeppi – Aralia chinensis*

Puistoaralia eli pirunkeppi kasvaa n. 2-3 m korkuiseksi pensaaksi. Sillä on vahvat, jäykät, erittäin piikkiset varret. Varsien latvassa on suuret, koristeelliset, monilehdykkäiset lehdet. Pirunkeppi kukkii loppukesällä kermankeltaisin kukin. Tummat marjat kypsyvät syksyllä suurikokoisissa kukkasarjoissa. Syksyllä ilmojen kylmettyä pensas loistaa upeasti punaisen eri värisävyissä.

Maaperän on oltava riittävän kostea, muuten ne kärsivät kuivuudesta. Laji pärjää varjoisillakin kasvupaikoilla esim. ylispuuston alla. Lämpimät kasvupaikat ovat edullisimmat, koska laji on talvenarka ja voi kärsiä avoimilla paikoilla yöhalloista.

Usein pensaat paleltuvat alas asti, mutta Sapokan Vesipuistossa ne ovat kestäneet ankarimmatkin talvet. Pirunkepit tekevät runsaasti juurivesoja, joten niiden leviämistä joutuu rajoittamaan.

Pirunkeppi on melko harvinainen pensaserikoisuus, joka menestyy vain Etelä-Suomessa.



## HEVOSKASTANJA – *Aesculus hippocastanum*

Hevoskastanja on komeasti kukkiva, suuri leveälatvuksinen lehtipuu. Puu on nuorena nopeakasvuinen. Se kasvaa Suomessa n. 5-15 m korkuiseksi ja tarvitsee vanhana paljon tilaa ympärilleen.

Kastanjan talvisilmut ovat suuria ja hyvin tahmeita. Keväällä silmuista puhkeavat 5-7- sormiset lehdet ja suuret näyttävät kermankeltaiset pystyt kukinnot, jotka muistuttavat kynttilöitä.

Syksyllä hevoskastanjan koristearvoa lisää keltainen syysväritys, sekä piikkikuoriset kotahedelmät. Punaruskeat kiiltävät siemenet maistuvat niin oraville kuin linnuillekin. Suomessa olevat hevoskastanjan hedelmät eivät ole syötäviä.

Hevoskastanja viihtyy parhaiten aurinkoisella, ravinteikkaalla, kalkitulla, syvämultaisella ja tuoreella kasvupaikalla.

Kotkassa Tallinnankadun varrella olevat hevoskastanjat on istutettu kauas tien reunasta, sillä hevoskastanjan runko kolhiintuu ja vioittuu herkästi. Myös piikkisistä hedelmistä on haittaa liikenneväylillä. Puu ei kestä kovin voimakasta leikkausta. Pitää kuitenkin huolehtia, ettei pääse muodostumaan runkoon nähden liian paksuja oksia, jotka repeilevät tuulesa.

Hevoskastanjat soveltuvat hyvin niin yksittäin, kuin ryhmiin istutettaviksi suurille pihuille, puistoihin ja rakennettuun ympäristöön. Suomessa melko talvenarka puu menestyy vain Etelä-Suomen rannikkoseudulla.

Kesäkuussa hevoskastanjan kukinta-aikaan Tallinnankatu on todellinen nähtävyys.

Hevoskastanjaa ei pidä sekoittaa aitoon syötävään kastanjaan (*Castanea sativa*).





## PIKKUPILARIKATAJA – *Juniperus communis* 'Columnaris'

Pilarikatajat ovat ainavihantia, hidaskasvuisia havukasveja.

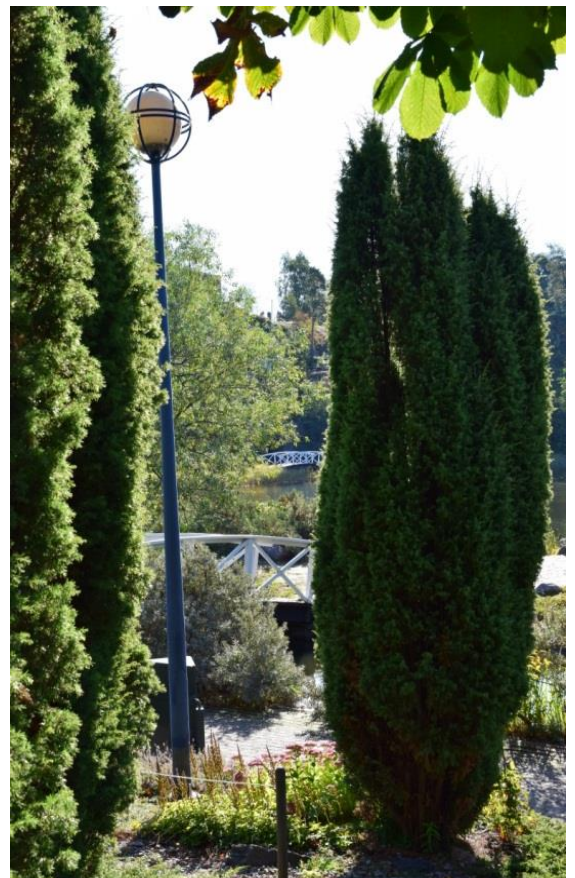
Niillä on neulasmaiset pystyt lehdet ja marjamainen käpyhedelmä.

Kasvupaikan tulee ehdottomasti oltava valoisa, sillä katajan neulaset ruskettuvat helposti varjoisassa paikassa.

Katajat ovat vaatimattomia kasvupaikkaansa nähden. Ne sietävät kuivuutta ja maaperä voi olla vähäravinteinen ja ne menestyvät hyvin myös hiekkamaassa. Keväällä kevätauringon paistaessa pikkupilarikatajat kuivuvat helposti, joten niiden ympärille kannattaa laittaa varjostusverkko.

Pikkupilarikatajat soveltuvat istutettaviksi kivikkoryhmiin, luiskiin, istutuslaatikoihin sekä muiden eri habituksen omaavien katajien seuraksi.

Havukasveja kannattaa käyttää istutuksissa, koska niillä saadaan vihreyttä kevästä syksyyn.



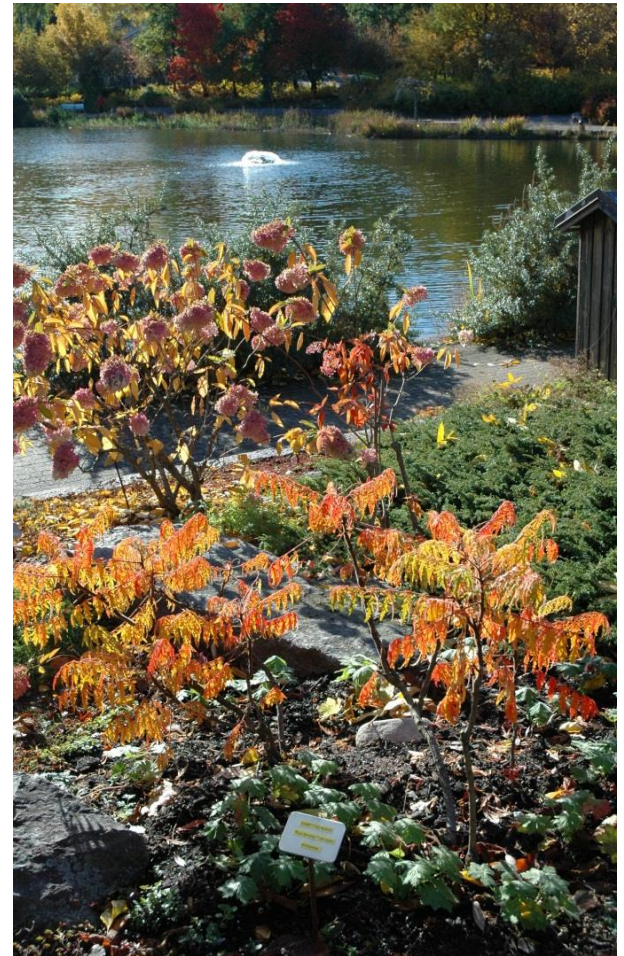
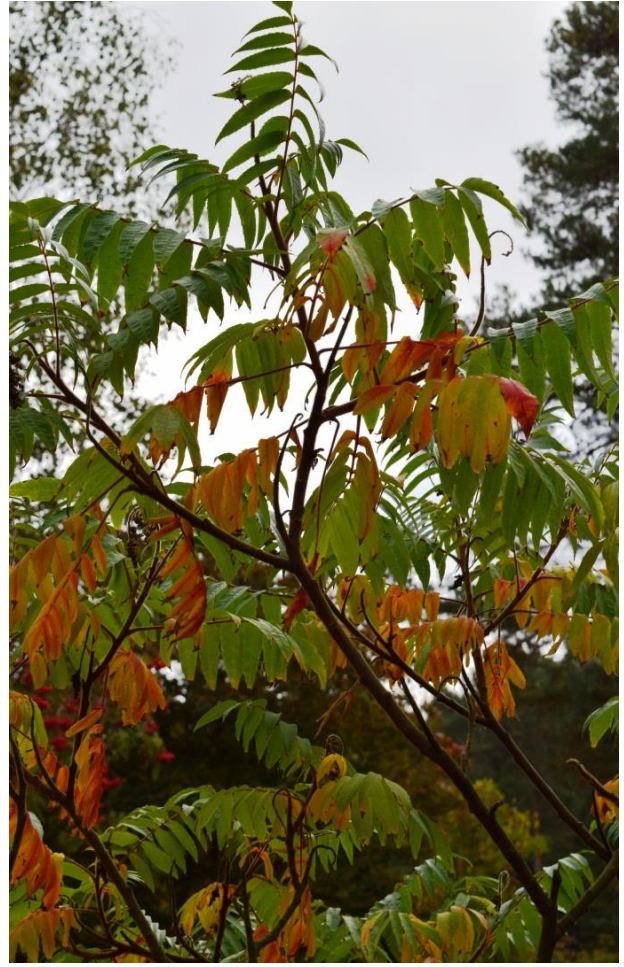
## SAMETTISUMAKKI – *Rhus typhina*

Samettisumakki on huomiota herättävän kaunis juurivesoja muodostava leveälatvuksinen pieni puu tai pensas. Sumakit kasvavat n. 2-3 m korkuisiksi. Ne viihtyvät lämpimillä, aurinkoisilla, hiekkaperäisillä kasvupaikoilla.

Heinäkuussa kukkivan sumakin vihreät kukat muuttuvat emikasveilla syksyllä loistavanpunaisiksi tähkiksi. Pensaankokotat ovat sametin pehmeät. Koristeelliset lehdet ovat tummanvihreät ja runsaslehykkäiset. Ne ovat eksoottisen näköisiä ja tuovat mieleen tropiikin.

Syksyisin lehdet muuttavat väriä ja loistavat punaisen ja keltaisen eri värisävyinä. Koristearvoa lisää myös punaisten karvojen peittämät marjat, jotka jäävät kasviin lehtien varistua pois.

Kotkassa aranpuoleiset samettisumakit ovat talvehtineet varsin hyvin. Pienet taimet saatiin lahjoituksena Mustila Arboretumista v. 2005.



Kasvit löytyvät Tallinnankadun varrelta , sekä kivikkoryhmän istutusalueelta.

## KELLOKUUSAMA – *Kolkwitzia amabilis*

Kellokuusama on kaarevahaarainen n.2 m korkuiseksi kasvava kesävihanta pensas. Upeasti heinäkuussa kukkiva pensas on koristepensaiden kaunotar. Kukinta kestää n.2-3 viikkoa. Kukat ovat kellomaiset, vaaleanpunaiset ja tuoksuvat. Hyvin viihtyessään koko pensas voi kukinta-aikana peittyä vaaleanpunaiseen kukkapilveen.



Kasvupaikan tulee olla aurinkoinen tai puolivarjainen, lämmin, tuulensuojainen ja runsasluminen paikka. Pensas menestyy kasvualustassa, jossa on kalkkia. Maa voi olla joko tuore tai kuivahko, mutta kuitenkin vettä hyvin läpäisevä.



Upea kellokuusama menestyy Suomessa vain etelä-rannikolla, jossa se saattaa kylminä talvina paleltua lumirajan yläpuolelta. Se kuitenkin elpyy, mutta ei kuki seuraavana kesänä kunnolla, sillä kukat sijaitsevat edellisen vuoden versoissa.

Kellokuusaman leikkaustarve on vähäinen. Vanha pensas nuorennetaan keväällä tarvittaessa vain harventamalla kuivia oksia pois.

Kellokuusamat sopivat hyvin yksittäispensaaksi tai esim. pienempien kasvien taustalle.

Kotkassa kellokuusamapensas löytyy Tallinnankadulta.



*TAPIONPÖYTÄ – Picea abies*  
*'Tabuliformis'*

Tapionpöytä on eräs kääpiökuusen tavallisimmista muodoista. Se on yleensä yksirunkoinen ja korkeutta kertyy n. 50-60cm, leveyttä sitäkin enemmän. Tapionpöytä muodostaa päältäpäin hyvin tiheän pöytämäisen ja tasomaisen kasvuston. Siitä tulee luultavasti pensaan nimi. Pensasiin kehittyy harvoin käpyjä.

Pensaat menestyvät niin auringossa kuin varjossakin. Kasvualustan tulee olla kostea ja runsasravinteinen. Liian tiheään istutettaessa pensas ränsistyy helposti. Sopiva istutustiheys on 80 cm eli 1,5 tainta neliölle.

Erikoismuotoisia havupuita voi istuttaa muiden havupensaiden, peittopensaiden ja matalien kukkivien pensaiden joukkoon, näin saadaan koko vuoden koristeellisia ja näyttäviä istutuksia.



Tapionpöytä - istutuksia Tallinnankadun varrella

## TUIVIO – *Microbiota decussata*



Tuivio on matala, rentokasvuinen n.20-30 cm korkea lamoavakasvuinen maanpeittopensas. Suosittu ja paljon käytetty pensas muistuttaa kasvutavaltaan katajaa, kun taas suomumaiset lehdet tuovat mieleen tuijan. ( Thuja)



Kasvupaikan suhteen tuivio on vaatimaton. Se menestyy sekä kuivassa, että tuoreessa kasvualustassa. Sitä voi istuttaa niin aurinkoon kuin varjoon.

Tuivio on erittäin monipuolinen ja näyttävä pensas. Sitä voi käyttää maanpeittokasvina alueella, jossa nurmikko ei kasva. Se sopii hyvin muurien päälle istutettavaksi, kuin myös kivikko- ja havuryhmään antamaan vihreyttä.

Se sopii myös portaiden ja polkujen viereen, sillä tuivion suomumaiset lehdet kestävät jonkin verran talleamista. Suomumaiset lehdet ovat kesällä helakan vihreät ja saavat talvella kuparinruskean vivahteen.

Tiheän kasvutapansa ja hyvän talvenkestävyytensä vuoksi se on erinomainen peittopensas.





*PENNSYLVANIANVAAHTERA*  
*Acer pennsylvanicum*

Pensylvanianvaahteran koristeellinen vihreä runko on pituussuunnassa valkojuovainen, muistuttaen käärmettä.

Puun suuret, vaaleanvihreät lehdet ja pitkät riippuvat hedelmätertut ovat koristeelliset. Lehdet saavat syksyisin vaaleankeltaisen syysvärin.

Suomessa pensylvanianvaahtera on erittäin harvinainen. Sen käytön soisi yleistyvän, koska puu on erikoisen näköinen ja se kestää myös hyvin varjoa. Puut ovat Mustilan talvenkestävää kantaa ja ne on istutettu 2004. Puut ovat n. 3-4 m korkuisia ja ne ovat talvehtineet ilman talvivaurioita.



Puut löytyvät Pookinmäeltä putouksen vasemmanpuoleiselta metsäalueelta.

Karoliinanvalkopyökki on hidaskasvuinen ja se jää Suomessa usein pieneksi 5-6 m korkuiseksi puuksi, tai monirunkoiseksi pensaaksi.

Kiiltävä, sileä runko on tummanharmaa.

Lehdet ovat aaltopoisuuisia, ja värittyvät syksyllä punaisen eri sävyihin, mikäli ne saavat riittävästi valoa.

Koristepuuksi se soveltuu kauniin keltaoranssisen syysvärinsä ansiosta.

Karoliinan valkopyökki sietää hyvin voimakasta varjostusta, joten se menestyy hyvin muun kasvillisuuden alla.

Kasvupaikan tulee olla suojaosan kostea ja lämmin.



## KAROLIINANVALKOPYÖKKI – *Carpinus caroliana*



Puut ovat Mustilan Arboretumista. Karoliinanvalkopyökkejä on istutettu kaksi Pookinmäen tuoreeseen rinteeseen v. 2004 isojen varjostavien puiden alle.

Valkopyökit eivät ole sukua pyökeille (*Fagus*), vaan ne kuuluvat koivukasveihin.



## JAPANINSIIPIPÄHKINÄ *Pterocarya rhoifolia*

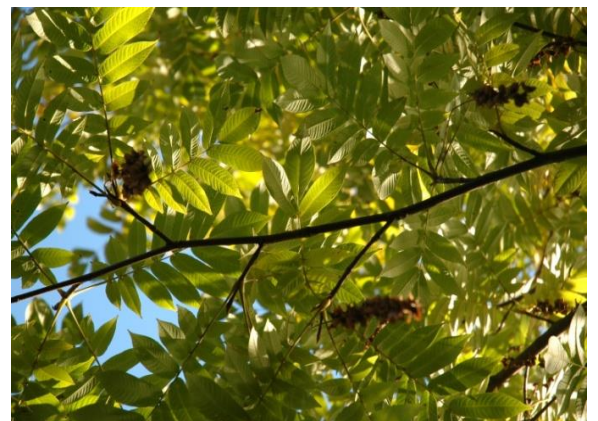
Vuonna 2004 Sapokan rinteeseen istutettiin jalopähkinäkasveihin kuuluvia siipipähkinöitä. Taimimateriaali hankittiin Mustila Arboretumista.

Japaninsiipipähkinän tunnistaa hyvin kookkaista saarnimaisista lehdistä ja pitkistä n. 30-40 cm mittaisista hedelmänorkoista, johon siipipalitteiset pähkinähedelmät ovat kiinnittyneet. Siipipähkinät ovat varsin nopeakasvuisia puuta. Ne voivat kasvaa jopa 15 m korkuisiksi.

Kasvupaikan tulee olla ravinteikas, kostea ja syvämultainen. Kylmässä savimaassa ne eivät viihdy. Japaninsiipipähkinät soveltuvat istutettavaksi aurinkoiselle ja suojaiselle etelärinteelle, joko muun kasvillisuuden sekaan tai yksittäispuuksi.

Siipipähkinä on suhteellisen arka kevähallolle, mutta Kotkassa puut ovat selviytyneet hyvin talvista. Puu saa kauniin keltaisen syysvärin.

Tällaista komeaa, koristeellista ja helppohoitoista puuta, joka kuuluu ehdottomasti puistopuiden eksoottisimpiin edustajiin, mitä Suomessa voi kasvattaa, voisi käyttää enemmän istutuksissa.



Siipipalitteiset pähkinät säilyvät puussa pitkään.





## TÄHKÄVAAHTERA - *Acer spicatum*

Tähkävaahterat ovat pienikokoisia, pystykasvuisia n.3-4 m:n korkuisia monirunkoisia ja nopeakasvuisia pensaita.

Lehdet ovat suuret, kurtuiset, kolmiliuskaiset ja oksien päässä on pystyt tähkämäiset kukinnot. Punertavat siemenet koristavat syksyllä terttuja.

Pensaat on istutettu v. 2004 tuoreeseen, runsasravinteiseen rinteeseen. Tähkävaahtera viihtyy aurinkoisella tai puolivarjoisalla kasvupaikalla.

Koska puut ovat osoittautuneet erityisen talvenkestäviksi ja ne sietävät hyvin myös puolivarjoa, niitä toivoisi istutettavan myös kotipihoille.



Tähkävaahtera löytyy Pookinmäen metsiköstä.

*EUROOPANVALKOPYÖKKI –  
Carpinus betulus*



Valkopyökki on nopeakasvuinen puu, joka voi kasvaa jopa 5-20 m korkuiseksi. Sillä on kaunismuotoinen latvus ja sileä, harmaan muhkurainen runko.

Puu kukkii ennen lehtien puhkeamista. Syksyllä puuta koristavat pähkinänorkot, jotka säilyvät pitkälle talveen. Talvella puussa voi nähdä kuivuneita lehtiä jos talvi tulee yllättäen liian aikaisin. Muutoin puu saa keltaisen syysvärin. Puu on talvenarka, mutta Kotkassa puut ovat selvinneet jo 10 vuoden ajan ilman talvivaurioita. Euroopan valkopyökki on kalkinsuosija, eli se ei pidä happamasta maasta.

Puut soveltuvat hyvin sekametsään, jossa kasvaa mm. tammea ja pähkinäpensaita.

Kotkassa pyökkien alle on istutettu mm. kurjenpolvea ja puut löytyvät Pookinmäen metsiköstä.



Taimet hankittiin  
Mustilan Arboretumista v. 2004

## LÄNNENHEMLOKKI - *Tsuga heterophylla*

Lännenhemlockki on Suomessa kestävin hemlockilaji, joka voi kasvaa täällä jopa 20 m korkuiseksi.

Kasvutavaltaan se on kapean kartiomainen kookas puu, jonka tuuheet pitkät oksat ja latva nuokkuvat alaspäin. Neulaset ovat päältä kiiltävän vihreät ja alapuolelta vaaleat. Ne ovat eripituisia sojottaen kampamaisesti sivulle. Kuori on rusehtavanharmaa ja kaarnainen. Pienikokoiset kävyt kasvavat versojen kärkiin.



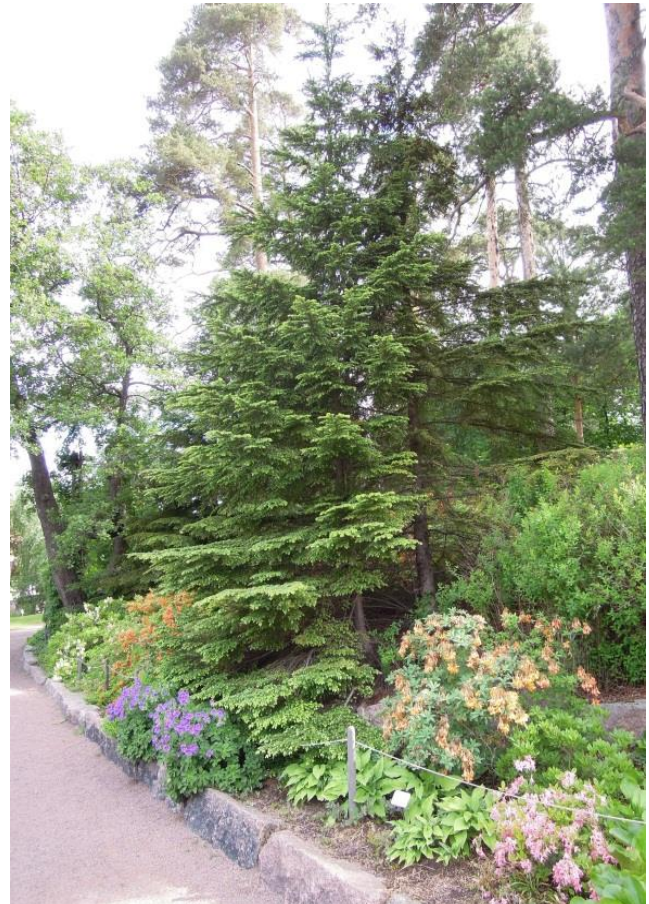
Hemlockit eivät ole kovinkaan vaateliaita maaperän suhteen. Ne viihtyvät tuoreissa ja ravinteisissa kasvupaikoissa. Puut kestävät hyvin voimakasta varjostusta ja varsinkin nuorina taimina ne tarvitsevat suojapuustoa tuulen ja auringon vuoksi. Sopivat hyvin joko yksittäispuuksi - tai istutettavaksi ryhmiin.

Lännenhemlockit on hankittu v.2001 Mustila Arboretumista



Sapokan Vesipuistossa

lännenhemlockit löytyvät putousrinteen lähistöltä.



## JAPANINKELLOVAIVERO - *Pieris japonica*

Ainavihannat japaninkellovaiverot kasvavat noin 1-1,5 m korkuisiksi.

Lehdet ovat päältä kiiltävän tummanvihreät ja alapuolelta vaaleavihreät.

Valkoiset, tuoksuvat ja nuokkuvat kukinnot kasvavat toispuoleisessa terttukukinnossa. Pensas kukkii jo toukokuussa, sillä kukkanuput kehittyvät valmiiksi syksyllä.

Kasvit viihtyvät puolivarjoisessa, vähäkalkkisessa ja runsashiekkaisessa kasvupaikassa.

Kaunis yksittäispensaana.  
Pensas on myrkyllinen.



Pensaat löytyvät Pookinmäen putousrinteen alakäytävän istutusalueelta hemlokkien ( *Tsuga* ) katveesta.



Japaninkellovaiverot on istutettu Sapokan vesipuistoon v .1995.



*LAMOHERUKKA / pikkuherukka*  
*Ribes glandulosum*

Pikkuherukasta käytetään myös nimeä lamoherukka



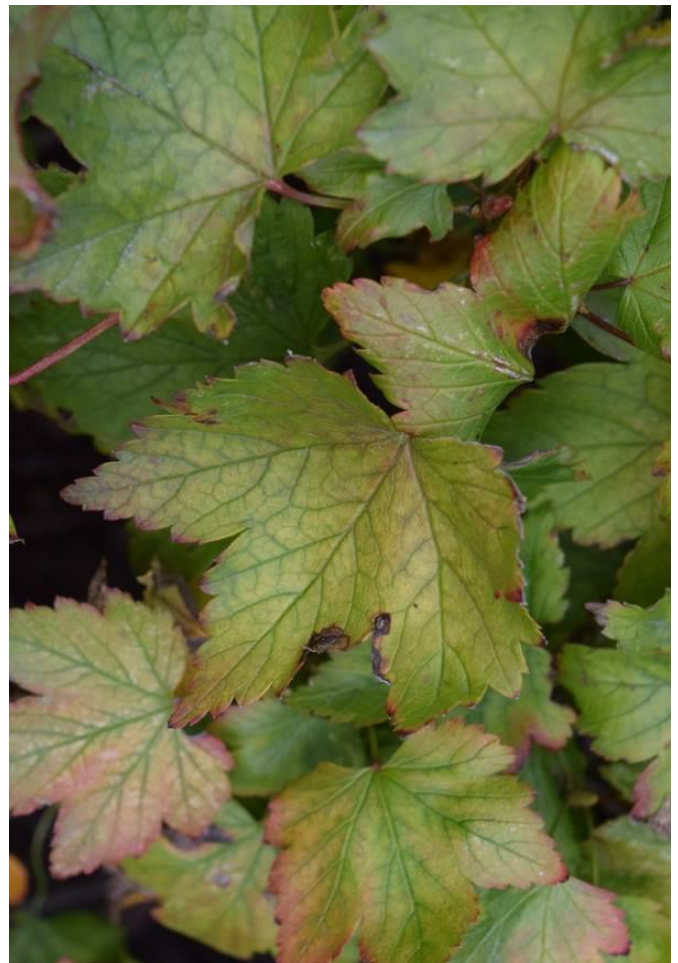
*Lamoherukan värien loistoa loppukesällä*

Lamoherukka kasvaa 30-50 cm korkuiseksi pensaaksi. Se leviää nopeasti pitkien, jopa 150 cm pituisten rentojen varsien ansiosta muodostaen matalan yhtenäisen peittävän ´maton´. Lamoherukka pystyy kilpailemaan melko hyvin rikkaruohoja vastaan, koska sen versot juurtuvat jokseenkin hyvin kasvualustaansa.

Se soveltuu hyvin luiskiin, pensasryhmiin, varjoisiin paikkoihin nurmikon tilalle sekä muurien reunoille.

Pensas viihtyy niin aurinkoisella kuin varjoisalla tuoreella kasvupaikalla. Lamoherukka on jokseenkin talvenkestävä ainakin Etelä-Suomessa.

Pensas kukkii huomaamattomin kukin varhain keväällä. Loistavan punaisen syysvärin pensas saa aurinkoisella kasvupaikalla jo aikaisin loppukesällä.





## *KULTASADE - Laburnum alpinum*

Sapokan Vesipuiston kultasateet on istutettu v. 2008. Suomessa pensaat ovat joko suuria pensaita tai pieniä puita. Pensaat kasvavat 3-4 m korkuisiksi.

Kasvupaikan tulee olla aurinkoinen. Maaperä voi olla melko vaatimaton, sillä pensas pystyy sitomaan itseensä ilmakehän typpeä hernekasvien tapaan.

Kultasade kukkii voimakkaan hajuisena kesäkuun puolivälistä alkaen suurin keltaisin 15-30 cm pituisin kukinnoin.

Kultasateet voi halutessaan suojata talveksi, sillä ne ovat jänisten herkkua. Kultasateen siemenet ovat myrkyllisiä, joten kuihtuneet kukinnot kannatta poistaa ja hävittää, eikä pensaita kannata istuttaa pihapiiriin jos perheessä on pieniä lapsia.

Kultasateen kuihtuneet kukinnot ovat koristeellisen näköisiä vielä syksyllä.



Yksittäisiä kultasateita löytyy Pookinmäen rinteestä, sekä Tallinnankadun varrelta.

## MANTSURIANJALOPÄHKINÄ, *Juglans mandshurica*

Jalopähkinät ovat eksoottisen näköisiä, monirunkoisia, rotevia ja leveälatvuksisia puita. Ne kasvavat Suomessa n. 5-10 m korkuisiksi.

Myöhään keväällä avautuvat suurikokoiset lehdet voivat kasvaa jopa puolen metrin pituisiksi. Oksat kasvavat lähes vaakasuoraan ja ovat herkkiä murtumisille. Myös suuret lehdet kärsivät, joten kasvupaikan tulisi olla tuulensuojainen ja lämmin.

Puun hedelmä on pehmeä, vihreä, pahanhajuinen hieman rypyinen pähkinä.



Kasvualustan tulee olla tuore, runsasravinteinen, kalkkiperäinen ja runsasmultainen.

Leveän kasvutapansa vuoksi ne eivät sovellu ahtaisiin ja pieniin tiloihin, kuten liikenneväylille tai kapeille viherkaistoille.

Puu on helppohoitoinen, kunhan pitää huolen, ettei puun latvus jää muiden puiden varjoon, muuten puun kasvutapa häiriintyy. Sitä ei tarvitse juurikaan leikata, vain kuivat ja vioittuneet oksat poistetaan elokuussa, näin vältetään keväinen mahlavuoto. Jalopähkinän runko on altis kolhuille ja runkovauriot aiheuttavat helposti puulle lahovian.

Jalopähkinät pärjäävät kohtalaisesti Keski-Suomeen asti.

Jalopähkinät ovat upeita joko yksittäispuina tai puuryhmänä istutettuina.

Muita lajeja:

*J. ailanthifolia*, japaninjalopähkinä

*J. cinerea*, amerikanjalopähkinä

## ATZALEA – Rhododendron

Atsaleat voidaan istuttaa aurinkoiselle ja puolivarjoiselle kasvupaikalle, sillä lehdettömänä pensaat kestävät kevät-talven auringon ahavaa vaurioitumatta.

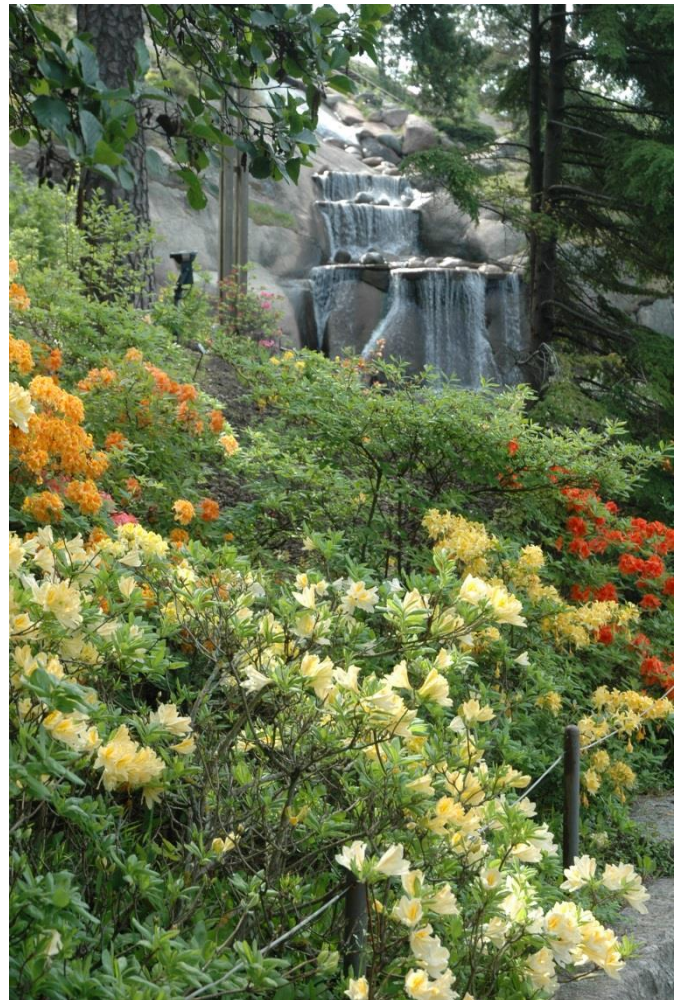
Happaman ja eloperäisen kasvualustan tulee pidättää kosteutta. Kasvualustan tulee olla kuohkea, sillä kasvin hento juuristo ei jaksaa kasvaa tiiviiseen maahan. Pensaat hyötyvät katteen käytöstä. Niiden alle voi myös istuttaa happamassa maassa viihtyviä maanpeitekasveja. Maan lämpötila ja kosteus pysyy tasaisempana ja viileänä, sekä estää roudan pääsyn kovin syvälle.

Atsaleat kasvavat n. 1-1,5 m korkuisiksi, riippuen lajikkeesta.

Pensaat kukkivat keväällä, pari viikkoa ennen alppiruusuja. Värikkäät ja tuoksuvat kukat avautuvat yleensä ennen lehtien puhkeamista. Atsaleat ovat kasvutavaltaan hennompiä kuin alppiruusut. Ne tarvitsevat valoa kukkiakseen, sekä myös kunnollisen ruskan kehittymiseen.

Yhdistelemällä atsaleoja ja alppiruusuja keskenään, saadaan kukinta-aikaa pidemmäksi.

Keväällä atsaleojen kukinta-aikaan kannattaa erityisesti tutustua Sapokan Vesipuistoon ja Fuksinpuistoon, sillä atsaleat ovat ehdottomasti pensaiden näyttävimmästä päästä.



*Putousrinteeseen on istutettu  
HY- maataloustieteiden laitoksen  
koeistutustaimia v.2003*





## MAGNOLIA

Magnolia on pystykasvuinen pieni puu tai pensas. Toukokuussa puhkeavat kapeat, tähdenmuotoiset, tuoksuvat jopa yli 10 cm läpimitaltaan olevat kukat. Kukat sijaitsevat versojen kärjissä. Terälehtien määrä vaihtelee lajikkeittain.

Magnoliat menestyvät parhaiten suojaisilla, tuoreilla, runsasravinteisilla ja syvämultaisilla kasvupaikoilla. Kasvualustan tulisi olla humuspitoinen ja hapahko. Paras kukinta on valoisassa, kevyessä varjossa.

M. sieboldii, on Suomessa talvenkestävin pensasmagnolia, joka kukkii nuorena jopa kaksi kuukautta. 4-6 m korkuisella M. kobus, japaninmagnoliolla on hyvin lyhyt kukinta ja se kukkii vasta vanhana.

Magnoliat ovat Suomessa harvinaisia ja vähän käytettyjä pensaita huonon talvenkestävyytensä vuoksi. Niitä ei juurikaan näy muualla kuin kasvitieteellisissä puutarhoissa tai Mustila Arboretumissa Elimäellä.

Epävarman talvenkestävyytensä vuoksi, niitä voidaan suositella vain aivan Etelä-Suomeen. Pensaat istutetaankin aina lämpimään tuulilta suojattuun paikkaan.

Syksyllä ilmojen kylmettyä tehdään talvisuojaus: pensaiden tyvelle lisätään puru + hakeseosta, tai lehtikariketta kekomainen kasa.



Ensimmäiset magnoliat Sapokan Vesipuistoon on hankittu v. 2001 Mustilan Kotikunnassäätiön kautta.



Sapokasta löytyvät mm. lajikkeet M. Acuminata, Randy Tripetala Kobus.

## PIIPPUKÖYNNÖS - *Aristolochia macrophylla*



Sapokan Vesipuistossa piippuköynnöksiä on istutettu valopylväiden juurelle, jossa ne kasvavat jopa 10 metrin mittaisiksi. Köynnös on aluksi hidaskasvuinen, mutta viihtyessään kasvupaikalla siitä kasvaa varsin rehevä tiheävartinen ja versoinen köynnös. Piippuköynnöksellä on isot lomittain sijaitsevat tummanvihreät, munuaismaiset, lehdet. Lehdistön suojasta voi löytää piipunmuotoisia vaaleanvihreitä kukkia.

Köynnös tarvitsee raskaanpuoleisen ja runsasmultaisen kasvualustan. Köynnöstä pitää muistaa kastella runsaasti, sillä liian kuivalla paikalla se saa helposti vihannespunkkeja kiusakseen, ja silloin lehdet ruskettuvat ja varisevat.



Piippuköynnös on erinomainen valinta varjoisaan tai puolivarjoisaan kasvupaikkaan. Se on myös helppohoitoinen köynnös, koska se ei kaipaa säännöllistä leikkausta ja laji on maan eteläosissa täysin talvenkestävä. Piippuköynnös tarvitsee tuekseen säleikön tai langan, jonka ympärille se voi kiertyä.

Piippuköynnökset ovat yksi komeimpia, ellei komein lehtevistä köynnöksistä, jota kannattaa käyttää istutuksissa.



## KORIPAJU – *Salix viminalis*

Koripajut ovat kookkaita, nopeakasvuisia n. 3-4m korkuisia pensaita. Niiden pitkät, pystykasvuiset, vähän haarovat notkeat versot ovat kellanruskeita.

Pitkät n. 8-14 cm pituiset lehdet ovat kapeita, yläpuolelta vihreitä ja alapuolelta kiiltävän vaaleanvihreitä. Koripaju kukkii ennen lehtien puhkeamista huhti-toukokuussa koristeellisina norkoin.



Pensas viihtyy tuoreella, kostealla, jopa märällä kasvupaikalla. Kasvualustan tulee olla runsasravinteinen ja mielellään savipitoinen.

Komeat koripajut on Sapokan Vesipuistossa istutettu veden ääreen, jossa ne ovatkin kauneimmillaan. Niiden keveästi heiluvat versot aikaansaavat rauhoittavan kahisevan äänen huojuessaan tuulessa. Ne soveltuvat niin yksittäin istutettavaksi, tausta- ja suojapensaaksi. Hyvin viihtyessään koripajuista tulee leveitä ja jopa 6 m:n korkuisia, joten ne tarvitsevat paljon kasvutilaa.



Koripajut ovat helppohoitoisia. Ne eivät tarvitse vuosittaisia hoitoleikkauksia. Pensaat nuorennetaan tarvittaessa leikkaamalla oksat alhaalta n. 20 cm tapeille.

Koripajuja käytetään punontapajuina notkeitten versojensa vuoksi. Se on myös yleisimmin viljelty energiapuulajimme.



## RUSOKIRSIKKA, *Prunus sargentii*

Rusokirsikan lyhytaikainen n. viikon mittainen vaaleanpunainen kukinta ´räjähtää´ toukokuussa täyteen loistonsa.

Puun koristearvoa lisää runsas kevätukinta, kuin myös upea liekehtivä tulenpunainen syysväri.

Rusokirsikan tunnistaa kiiltävästä tummanruskeasta kuoresta, jossa on oranssin värisiä poikkijuovia.

Puu viihtyy aurinkoisessa, tuoreessa, runsasravinteisessa - ja kalkkisessa, sekä hieman savisessa kasvupaikassa.

Rusokirsikka on hillittykasvuinen puu, joka kasvaa n. 5 m korkuiseksi.

Puu on myös helppohoitoinen. Vain kuolleita ja vioittuneita oksia tarvitsee poistaa.

Sopii hyvin yksittäis- tai ryhmään istutettavaksi puuksi. Kotkassa rusokirsikkaa on käytetty myös tienvarsi-istutuksissa mm. Satamakadulla.





## OJUKKAVIINI - *Vitis labruska*

Leikkaamaton , nopeakasvuinen ojukkaviini- köynnös kasvaa Sapokan valaisinpylväissä jopa yli 10 metriseksi.

Taimet on istutettu v.1992.



Sapokan ojukkaviiniköynnökset ovat tehneet rypäleitä useamman vuoden ajan.

Kasvupaikan tulee olla lämmin ja valoisa. Kasvualustaksi lämmin hietamaa on parempi, kuin kylmät multa- tai savimaat.

Köynnös istutetaan syvälle siten, että taimen juurenniska on n.20 cm syvyydessä. Tällöin köynnös pystyy kehittämään vahvan kunnon juuriston.

Viiniköynnökset ovat suuria, lehteviä ja peittäviä köynnöksiä, jotka saavat syksyllä aurinkoisilla paikoilla upeanvärisen syysvärin.

Ojukkaviini sopii hyvin istutettavaksi säleikköön tai pergolaan. Tällöin köynnöstä leikataan vain tarvittaessa.



## ALPPIRUUSU - *Rhododendron*



Alppiruusut viihtyvät puolivarjoisalla, hieman turvepitoisella, kuohkealla ja hapahkolla kasvupaikalla. Juuret kasvavat lähellä maanpintaa, joten kasvi kärsii helposti kuivuudesta. Kastelusta on huolehdittava, sillä pensaat haihduttavat vettä keväällä auringonpaisteessa, eivätkä maan roudan vuoksi saa täydennystä vesivarastoihinsa. Keväisin helmi- maaliskuussa ikivihreät pensaat voi suojata tarvittaessa kevyesti varjostusverkolla. Sapokkaan on istutettu perennoja sekä maanpeittokasveja suojaamaan juuristoaluetta kuivumiselta. Pensaille voidaan lisätä myös katetta.

Kuihtuneitten kukkien poisto kukinnan jälkeen (ei ole välttämätöntä) jouduttaa uusien versojen kehitystä ja parantaa samalla pensaan habitusta. Kukat katkaistaan lehtihangan kohdalta. Alppiruusuja ei tarvitse juurikaan leikata, vain kuolleet ja vahingoittuneet versot poistetaan.

Alppiruusuja voidaan tarvittaessa uudistaa rankasti typistämällä liian korkeat kasvustot, jopa n.30 cm asti.

Keväällä rhodojen kukinta-aikaan touko- kesäkuussa kannattaa erityisesti tutustua Sapokan Vesipuistoon, sillä silloin ne ovat ehdottomasti pensaiden näyttävimmästä päästä.

Kotimaiset alppiruusut jaetaan mataliin alle 1m>, keskikorkeisiin 1- 1,5 m ja korkeisiin 1,5 m < lajikkeisiin.

Suomessa alppiruusujen jalostus aloitettiin v.1973. Helsingin yliopistolla. Sapokan Vesipuistoon on istutettu ulkomaisten lajikkeiden *R. catawbiensens* lisäksi useimpia Suomessa jalostetuista alppiruusuista.

Alppiruusut on istutettu Pookinmäen varjoisaan rinteeseen. Sieltä löytyvät mm. lajikkeet Mikkeli, Helsingin Yliopisto, P.M.A. Tigerstedt, Hellikki, Haaga jne. Laukaan tutkimus- ja valiotaimiasemalta saatiin v. 2005 lahjoituksena lajikkeet Vieno, Kaino ja Venla.



Tunnistuksen helpottamiseksi lajikkeet on varustettu nimilapuin.

## KÖYNNÖSHORTENSIA, *Hydrangea anomala ssp. petiolaris*

Köynnöshortensia on itse kiipeävä köynnös, jolla on puumainen paksu runko. Köynnös voi kasvaa 7-8 m mittaiseksi ja se takertuu ilmajuurillaan tiukasti kiinni kasvupaikkaansa.

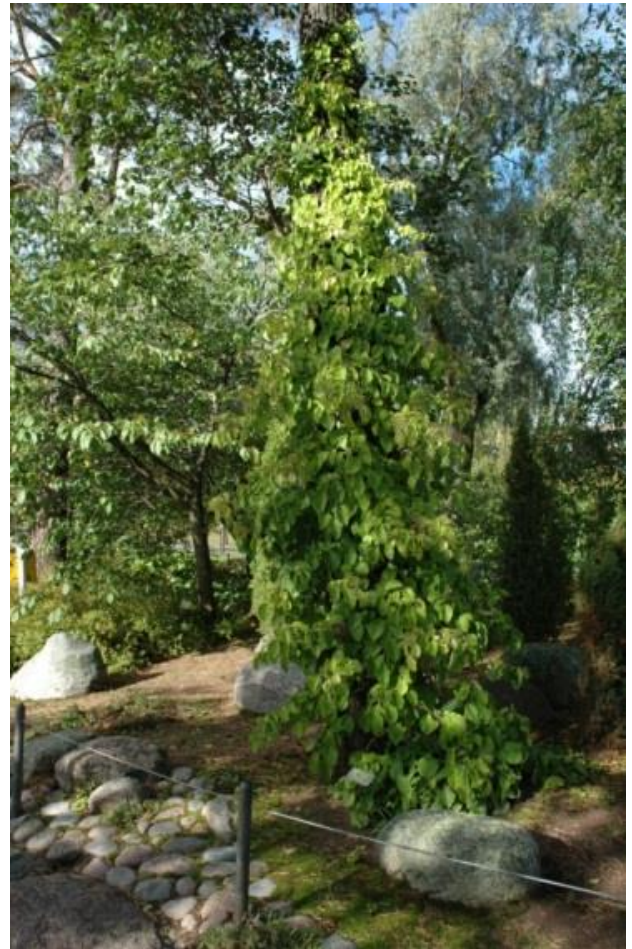
Köynnöksen lehdet ovat karheita, pienen kämmenen kokoisia ja kauniin vihreitä. Isot koristeelliset, valkeat tai hieman kellertävän väriset kukinnot ovat jopa 25 cm levyiset. Kukinnot aukeavat eri aikoina, joten kukinta-aika on pitkä heinäkuusta syyskuuhun.

Köynnöshortensia viihtyy parhaiten syvässä, runsashumuksisessa mullassa, jota ei pidä kalkita. Kasvualustaan voi tarvittaessa lisätä turvetta.

Köynnöshortensia on puolivarjon tai täysin varjoisan paikan kasvi.

Kotkassa köynnöshortensioita on istutettu kasvamaan mm. valopylväisiin, ja esim. mäntyjen juurille, jolloin se hakeutuu puun kaarnan koloihin ja kasvattaa lehtevän ´maton´ rungon ympärille. Muutama köynnös kasvaa Sapokan Vesipuistossa Tervasillan lähellä rehevästi peittäen melkein kokonaan ison siirtolohkareen.

Köynnöstä voi käyttää myös maanpeittokasvien tapaan varsinkin pohjoisrinteillä.



## VILLIVIINI - *Parthenocissus*

Villiviinit ovat kesävihantia köynnöskasveja, joiden versot ovat kärhelliset. Niissä on sekä itsekiinnittyviä, että tukirakennelmia kaipaavia lajeja.

Kuvassa oleva *P. quinquefolia*, imukärhivilliviini kiinnittyy nimensä mukaisesti kärhiensä avulla tukialustaansa. Kukat ovat mitättömiä ja sijaitsevat tertuissa. Villiviinin lehdet ovat 4-5 sormiset ja saavat syksyllä erittäin loistavan oranssinpunaisen värityksen. Köynnös on isojuurinen kasvi, joka tarvitsee paksun ja hyvämultaisen kasvualustan. Se viihtyy niin valossa kuin varjossakin. Villiviini sietää hyvin voimakasta nuorentamista.



Rehevästi kasvavaa villiviiniä ei kannata istuttaa liian tiheästi. Köynnös voi kietoa esim. koko tukirakenteensa versojensa peittoon. Villiviiniä voi istuttaa säleikköön, aitaan tai sitä voidaan käyttää maanpeitekasvien tapaan.

Yhdistelemällä väreiltään ja lehtimuodoiltaan erilaisia köynnöksiä, saadaan aikaan upeita, mielenkiintoisia ja näyttäviä kokonaisuuksia.





## RUUSUKVITTENI – *Chaenomeles japonica*



Kuvan pensaat löytyvät ruusuterassin alatasanteelta.

Ruusukvittenit ovat matalakasvuisia, alle metrin korkuisia pieniä piikkisiä pensaita.

Suuret hehkuvan oranssinpunaiset kukat avautuvat kesä-heinäkuussa. Pensas tuottaa lämpimänä syksynä keltaisia, suuria, hieman kuhmურaisia päärynän muotoisia hedelmiä, jotka tuoksuvat sitruunalle. Hedelmät soveltuvat hyvin hillon ja marmeladin valmistukseen.

Pensas viihtyy ravinteikkaalla, aurinkoisella hieman kuivahkolla hiekka- tai sorapintaisella kasvupaikalla. Pensasta voidaan kasvattaa varmuudella Etelä-Suomessa. Pohjoisempana se saattaa menestyä lumipeitteen suojassa.

Kvittenit sietävät hyvin leikkausta. Pensaasta poistetaan kuivat, sekä paleltuneet oksat. Oksiston harvennus parantaa kukintaa.

Ruusukvittenin koristearvo perustuu runsaaseen kukintaan. Ne soveltuvat hyvin kivikkopuutarhoihin yksittäis- tai ryhmään istutettavaksi muiden kasvien esim. havujen joukkoon.



## SYSSYRIKKÄ – *Buddleja davidii*

Syysyrikkät ovat kauniita siroja hieman yli metrin korkuisia pensaita. Niiden yli 10 cm pitkien nuokkuvien kukkaterttujen väri vaihtelee lajikkeesta riippuen lilan, punaisen ja valkoisen eri värisävyihin. Kukinta alkaa heinäkuun lopulta jatkuen noin kuukauden päivät.

Kukat muistuttavat syreenin kukintoja ja tuoksuvat voimakkaasti. Syysyrikkä lila väri houkuttelee perhosia paremmin kuin muut sävyt. Syrikkä onkin perhoskasvien ehdoton ykkönen. Kasvin lehdet saavat syksyllä keltaisen syysvärin.

Pensas viihtyy aurinkoisella tai puolivarjoisalla tuulilta suojatulla lämpimällä kasvupaikalla. Kasvualustan tulee olla tuore ja ravinteikas ja vettä hyvin läpäisevä. Talvinen märkyys ei saa muodostua ongelmaksi.

Pensas on talvenarka ja menestyy ainoastaan Etelä-Suomessa. Versot tulisi leikata jo syksyllä, sillä se kukkii saman kesän versoilla. Pensas voi pärjätä ilman talvisuojausta leutoina talvina, mutta sen voi myös suojata esim. talvisuojaturpeella, joka hylkii vettä, tai pakkaspeitteellä.

