



Maisema- ja viherrakennesuunnitelma

KARHULAN OSAYLEISKAAVA

Karhulan viheraluerakenne

Kotkan Kaupunki

Postiosoite
PL 100
48101 Kotka

Käyntiosoite
Kustaankatu 2
48100 KOTKA

Puhelin: 05 2341
Sähköposti: etunimi.sukunimi@kotka.fi
Internet: www.kotka.fi

Sisällys

| | |
|---------------------------------------|----|
| Johdanto | 1 |
| Käsitteitä | 2 |
| Viheraluesuunnitelma osayleiskaavassa | 3 |
| Karhulan maisemarakenne | 4 |
| Karhulan viheraluerakenne | 7 |
| Karhulan viheralueet | 19 |
| Karhulan leikkipaikat | 73 |
| Karhulan kadut ja aukiot | 74 |
| Johtopäätökset | 81 |
| Yhteystiedot | 83 |

Kotkan kaupunki
Kaupunkisuunnittelu
Kaavoitusarkkitehti Marja Pelo
7.1.2020

Johdanto

Karhulan keskustan osayleiskaavan laadinta on aloitettu keväällä 2019. Osana osayleiskaavaa on valmisteltu viheralueita koskeva yleispiirteinen suunnitelma, jonka tarkoituksena on kartoittaa Karhulan maisema- ja viheraluerakennetta sekä arvioida sen kehittämistarpeita ja -tavoitteita.

Työssä on selvitetty Karhulan keskustan maisema- ja viheraluerakenteen nykytilaa, ja tarkasteltu viheraluerakenteen muodostamaa kokonaisuutta ja sen toimivuutta. Työssä on kartoitettu Karhulan keskustan nykyiset kasvulliset alueet niiltä osin kuin niiden on arvioitu olevan maisema- ja viheraluerakenteen kannalta merkittäviä.

Toimiva ja kattava viheraluerakenne on osa viihtyisää, turvallista ja terveellistä elinympäristöä. Sillä voidaan parantaa ekosysteemipalveluiden tarjontaa sekä tukea luonnon monimuotoisuutta turvaamalla ekologisen verkoston ydinalueiden ja niiden välisten yhteyksien säilyminen sekä varmistaa yhtenäinen ja saavutettava virkistysalueverkosto.

Karhulan keskustan maisema- ja viheraluesuunnitelman tavoitteena on muodostaa Karhulan keskustan viheraluerakenteen kannalta keskeisimpien viheralueiden ja niiden välisten yhteyksien toimiva, kattava ja yhtenäinen verkosto, joka huomioi niin ekologiset kuin virkistykselliset näkökulmat.

Maisema- ja viheraluesuunnitelma koostuu Karhulan viheralueiden nykytilanteen kuvaamisesta sekä kehittämistarpeiden arvioinnista ja toimenpiteistä viheraluerakenteen kehittämiseksi ja säilyttämiseksi.

Käsitteitä

Ekologinen käytävä

Ekologinen käytävä tai ekologinen yhteys on luonnonmukainen kulkureitti tai viheryhteys, jota pitkin eliöt voivat siirtyä elinympäristöalailta toiseen ja toimii myös elinympäristönä eläimille ja kasveille. Ekologinen käytävä voi olla vaihtelevan levyinen metsäkäytävä tai metsä-peltoyhteys luonnon ydinalueiden välillä. Myös jokivarret ja pensaikot peltojen reunoilla voivat muodostaa ekologisia käytäviä.

Ekologinen verkosto

Ekologinen verkosto koostuu eliöiden ja eliöryhmien liikkumista ja leviämistä palvelevista ekologisista yhteyksistä ja alueista.

Ekosysteemipalvelut

Ekosysteemipalvelut ovat ekosysteemin rakenteen ja toiminnan tuottamia hyötyjä ihmiselle. Niitä ovat tuotanto-, ylläpito-, sääntely- ja kulttuuripalvelut.

Tuotantopalveluita ovat mm. ravinto, vesi ja raaka-aineet. Ylläpitopalveluita ovat ravinteiden kierrätys, fotosynteesi ja maaperän muodostaminen. Sääntelypalveluita ovat mm. ilmaston sääntely sekä veden ja ilman puhdistus. Kulttuuripalveluita ovat mm. virkistys ja esteettisyys.

Kansallinen kaupunkipuisto

Kansallinen kaupunkipuisto on kaupunkiympäristössä sijaitseva arvokkaiden kulttuuri- ja luonnonmaisemien sekä virkistysalueiden muodostama kokonaisuus, jonka avulla voidaan säilyttää kaupunkimaisen ympäristön kulttuuri- tai luonnonmaisemaa, historiallisia ominaispiirteitä tai kaupunkikuvallisia, sosiaalisia, virkistysellisiä tai muita erityisarvoja.

Maisemarakenne

Maisemarakenne muodostuu maastonmuodoista ja luonnonprosesseista. Maiseman rakenteen muodostavat maa- ja kallioperä, ilmasto, vesi sekä elollinen luonto ja kulttuuri. Maisemarakenne vaikuttaa myös alueen identiteettiin ja ominaispiirteisiin. Maiseman solmukohdat muodostuvat paikkoihin, joissa useat maisematekijät leikkaavat tai kohtaavat.

Viheralue

Viheralueella tarkoitetaan niin luonnonvaraisia kuin hoidettuja kasvullisia alueita, avokallioita, peltoja, niittyjä, maa- ja metsätalousalueita sekä leikkipaikkoja ja urheilualueita.

Viheralueverkosto

Viheralueverkosto muodostuu eri kokoisista viheralueista. Verkoston toimivuutta voidaan tarkastella esimerkiksi ulkoilureittien muodostaman kulkuverkoston tai ekologisten verkostojen näkökulmista. Viheralueiden muodostamaa kokonaisuutta voidaan kutsua käsitteillä mm. vihersormi, -kiila ja -kehä verkoston muodosta riippuen.

Viheryhteys

Viheryhteys on laajempia viheralueita yhdistävä viheralue, joka palvelee ihmisen liikkumista ja virkistäytymistä (virkistysyhteys) tai eliöiden liikkumista ja leviämistä (ekologinen yhteys) tai molempia näistä.

Viherrakenne

Viherrakenne on viheralueiden ja niiden välisten viheryhteyksien muodostama verkosto. Siihen lukeutuvat myös pihojen kasvulliset osat sekä vesialueet. Viherrakenteessa voidaan tarkastella mm. kasvullisten alueiden kokoa, yhteyksiä, jatkuvuutta, sijaintia ja jakautumista kaupunkirakenteessa.

Toiminnallisuutta ja kaupunkikuvaa tarkasteltaessa viherrakenne luetaan osaksi kaupunkirakennetta, jolloin kasvulliset alueet liittyvät muihin alueisiin ja toimintoihin.

Viherrakenteessa tarkasteltavat elementit valitaan suhteessa tarkastelutasoon. Seudullisessa tarkastelussa ei välttämättä ole oleellista huomioida kortteli-alueiden sisäisiä puistoalueita, mutta tarkemmassa tarkastelussa voidaan kuvailla myös alueiden kasvilisuutta.

Virkistysyhteys

Virkistysyhteys palvelee ihmisten liikkumista ja virkistäytymistä. Virkistysyhteyksinä voidaan tarkastella virkistysalueilla sijaitsevia ulkoilureittejä sekä niille johtavien jalankulun ja pyöräilyn kulkuväyliä.

Viheraluesuunnitelma osayleiskaavassa

Maisema- ja viheraluesuunnitelma toimii Karhulan osayleiskaavan taustaselvityksenä eikä sillä ole oikeusvaikutuksia. Suunnitelmassa esitetään suosituksia säilytettäväksi ja kehitettäväksi viheralueiksi, minkä pohjalta voidaan osayleiskaavatyössä arvioida Karhulan viheraluerakennetta sekä käyttötarkoituserkintöjä.

Suunnitelman tarkoitus ja tavoitteet

Viheraluesuunnitelman tarkoituksena on luoda edellytykset toimivan viheraluerakenteen muodostamiselle ja kehittämiselle sekä kaupunkikuvan ja elinympäristön viihtyisyyden säilyttämiselle ja parantamiselle Karhulan keskustassa.

Viheraluesuunnitelmassa esitetään tavoitteellinen viherverkosto sekä sen osa-alueiden arvot ja kehittämistavoitteet.

Osallistuminen

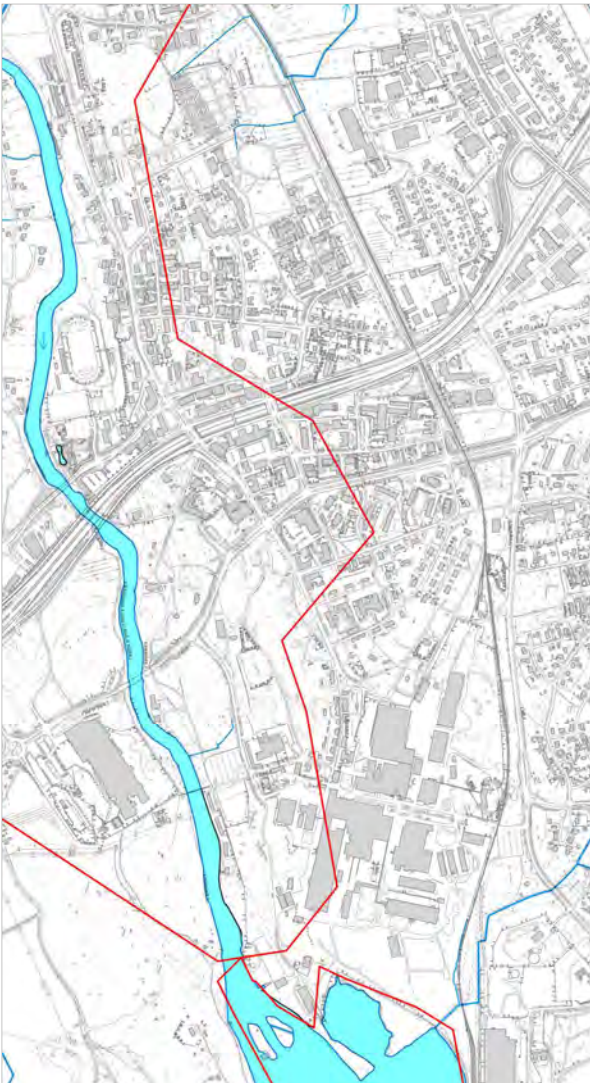
Työtä on tehty yhteistyössä Kotkan kaupungin toimialojen kanssa. Lisäksi aineisto on nähtävillä osayleiskaavan liiteaineistona, jolloin siitä on mahdollista antaa palautetta.

Osana osayleiskaavatyötä järjestetään asukaskysely. Kyselyssä on tavoite selvittää asukkaiden kokemuksia Karhulan keskustan nykyisistä viheralueista, niiden kehittämistarpeista ja mahdollisista muista toiveista ja ajatuksista Karhulan viheralueita koskien. Asukaskyselyn tulokset liitetään osayleiskaavan aineistoon.

Karhulan maisemarakenne

Maisema ja maaperä

Karhulan keskusta on maisemarakenteeltaan yhtenäinen eikä alueella ole sellaisia merkittäviä maastonmuotoja, jotka olisivat alueelle leimallisia tai erottuisivat kaukomaisemassa. Karhulan keskustan länsipuolella virtaa Kymijoen Korkeakosken haara, joka muodostaa jokilaakson alavine ranta-alueineen Karhulan länsipuolelle. Kymijoen ranta-alueilla maanpinnan korkeus on lähes merenpinnan tasolla, noin +2,50 - +3,00 mpy. Korkeimmat selänneet sijoittuvat Kymin kirkon sekä Karhulan vesitornin ympäristöön, joilla maasto kohoaa noin +30,00 mpy. Maasto laskee paikoin voimakkaasti jokirantaan muodostaen jyrkkiä rinteitä. Etelässä korkeimmat selänneet sijoittuvat Viirinkalliolle, jossa maasto kohoaa korkeimmillaan noin +23,00 mpy.



Luonnollisten vedenjakajien likimääräinen sijainti on osoitettu punaisella viivalla.

Luonnollinen vedenjakaja kulkee selänneitä pitkin suunnittelualan läpi pohjois-eteläsuunnassa Kymin kirkolta Karhulan vesitornille jatkuen lounaaseen ja etelään Viirinkalliolle ja edelleen aina merelle saakka.

Kallioperältään alue on rapakivigraniittia. Kallio on paikoin lähellä maanpintaa paljastuen avokallioina.

Karhulan keskustan maaperä on valtaosin kartoittamatonta. Pohjoisosissa Kymin kirkon alueella maaperä on kalliota ja hiekkamoreenia, mutta vaihtuu saveksi alavammilla alueilla; jokivarren sekä rautatien ympäristössä maaperä on jo savisempää.

Maamerkinä toimii Karhulan Vesitorni, joka erottuu maisemassa erityisesti lännestä lähestyttäessä.

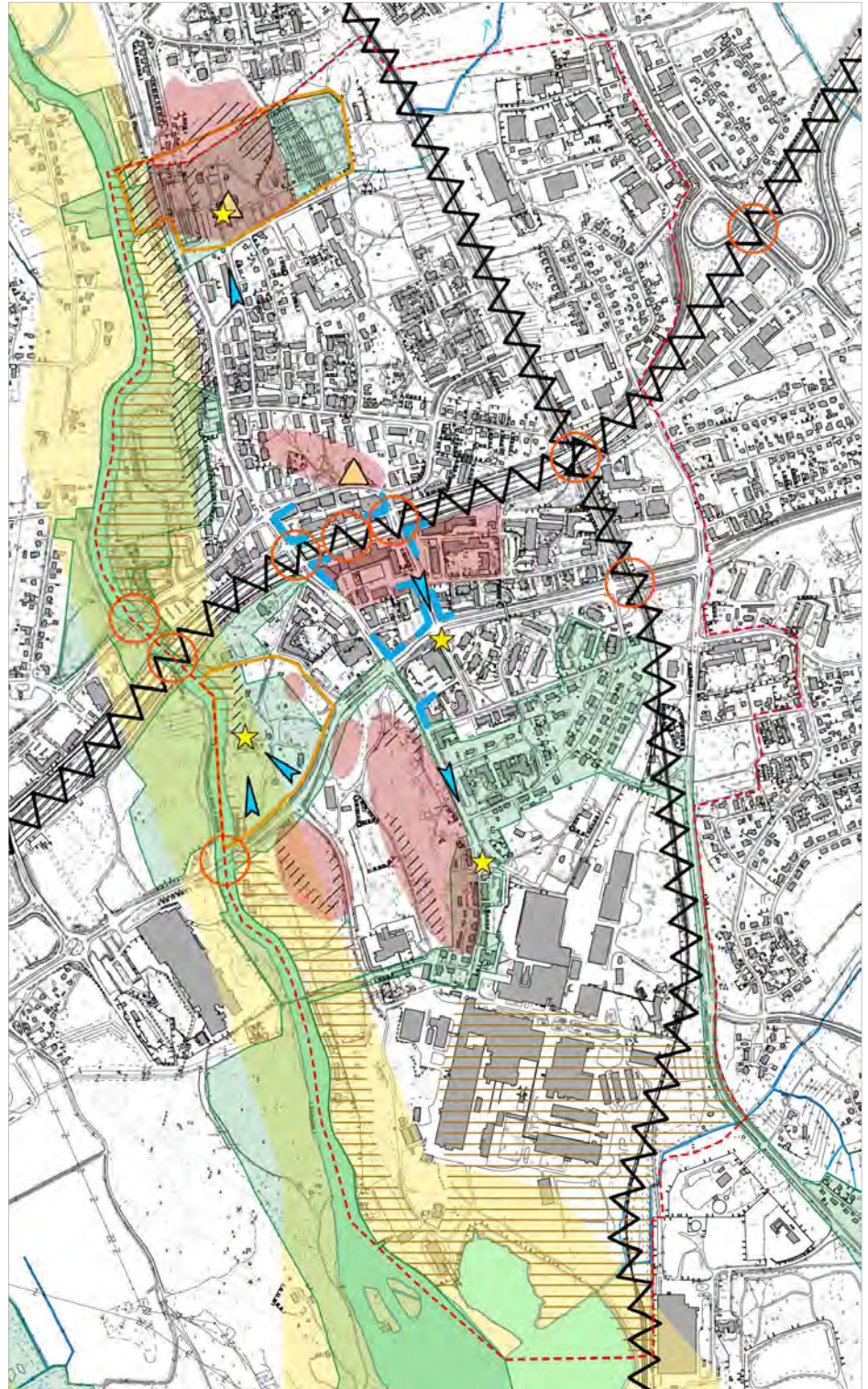
Karhulan keskustan kasvillisuuspeitteiset alueet ovat pääasiassa puustoisia alueita. Avoimia maisemia, kuten peltoja ja niittyjä, on vain vähän. Suunnittelualan koillisosassa on avointa niitty-/peltomaisemaa. Kaakossa Rauhalan alueella avoimempi niitty- ja peltomaisema vaihtuu sekin pian metsäisemmiksi alueille. Muilta osin rakenne on pääosin rakennettua ympäristöä tai metsikköä.

Myös jokivarsi on monin paikoin reheväkasvuista ja pusikoitunutta, lähes umpeenkasvanutta. Jokivarren runsas kasvillisuus tukee luonnon monimuotoisuutta, mutta toisaalta heikentää vesistön havaittavuutta kaupunkikuvassa ja alueen virkistyskäyttöä. Joki ranta-alueineen on voimassa olevassa Kymenlaakson maakuntakaavassa merkitty arvokkaaksi maisema-alueeksi. Kaupunkikuvallisesti vaikuttavia maisemakokonaisuuksia alueella ovat Karhulan Hovin alue sekä Kymin kirkon ja hautausmaan alue, jotka muodostavat omaleimaiset alueensa kaupunkirakenteen keskelle.

Maisemaa halkoo voimakkaana valtatie 7, ja sen estevaikutus on rakenteessa huomattava. Valtatien ylittää ja alittaa monessa kohtaa silta tai alikulkutunneli. Joen ylittävät sillat muodostavat voimakkaan elementin jokimaisemassa. Myös rautatie pilkkoo kaupunkirakennetta, mutta sen estevaikutus on vähäisempi.

KARTTASELITTEET

-  Arvokas maisema-alue
-  Lakialue, +20.0 mpy
-  Kansallinen kaupunkipuisto
-  Laakso, +3.0 mpy
-  Rinne
-  Kaupunkikuvallisesti arvokas maisema-alue
-  Maamerkki
-  Estevaikutus
-  Solmukohta
-  Näkymän päte
-  Kaupunkikuvallisesti merkittävä paikka
-  Näkymälinja



Luonto

Karhulan keskusta on valtaosin rakennettua kaupunkiympäristöä, ja laajoja yhtenäisiä viheralueita ei suunnittelualueella juuri ole. Viherrakenne suunnittelualueella on pirstonainen. Metsäisemmillä alueilla kasvaa eri ikäistä lehti- ja havupuustoa.

Kymijoen osayleiskaavan yhteydessä vuonna 2007 on tehty luontoselvitys (Enviro, 2007), mutta selvityksen osalta Karhulan keskustan alueella ei ole mainittu luontoarvoja muun kuin yksittäisen hukkariisiesiintymän osalta. Karhulan eteläosan luontoarvoja on selvitetty Karhulan kaavarungon yhteydessä kolmessa vaiheessa; Karhulan Hovin ja Pylvässalin alue vuonna 2010, Viirinkallio vuonna 2012 ja eteläinen vuonna 2014 (Kotkansiipi). Lisäksi vuonna 2010 tehtiin erillinen hukkariisiselvitys (Kotkansiipi). Kotkan Karhulan kaavan 0613 luontoselvitykseen on koottu vuosien 2010, 2012 ja 2014 selvitykset (Kotkansiipi, 2014).

Merkittävimmät luontoarvot löytyivät selvityksen mukaan Viirinkallion viheralueelta kallioalueina ja vaahterametsinä. Vaahterametsät ovat luonnonsuojelulain mukaisia jalopuumetsiä. Kaksi pientä hukkariisikasvustoa sijaitsi vuonna 2014 jokirannassa Karhulan Hovin päärakennuksesta pohjoiseen. Lepakoille on suotuisia saalistus- ja siirtymäalueita Karhulan Hovin ympäristössä, ja alueelta tavattiinkin lepakoita vuoden 2014 ympäristöselvityksen yhteydessä. Myös Viirinkallion ja Kolmikulman alueiden mainittiin soveltuvan lepakoiden lisääntymis- ja saalistusalueiksi. Liito-oravan esiintyminen kaava-alueella ei ole todennäköistä. Viitasammakolle ei tutkituilla alueilla ollut suotuisia elinympäristöjä, mutta teollisuusalueen rannoilta saattaa löytyä lajille sopivia lisääntymisalueita. Myös sudenkorentolajeille rehevät lahdenpohjukat voivat olla suotuisia elinympäristöjä. Alueella saattaa esiintyä uhanalaisia perhoslajeja etenkin kallioiden ympäristössä, puistoissa ja pihapiireissä sekä teollisuusalueilla. Ratavarsilla kasvaa usein pikkuperhoslajien ravintokasveja. Keltakynsimöstä tehtiin havainto vuoden 2010 selvityksessä, mutta vuoden 2014 esiintymiä ei enää löytynyt. Linnustoltaan Karhula ei ole merkittävä, ja lajisto koostuu tyypillisistä puisto- ja metsälajeista.

Kotkan vallitseva ilmansuuntasektori on etelä-länsi eli enemmistö tuulista tuulee näiltä ilmansuunnilta.

Kuukauden keskilämpötila on noin 5°C.

Karhulan viheraluerakenne

Karhulan keskustan maisema- viheraluerakennetta selvitetessä on huomioitu kaikki sellaiset rakentamattomat kasvulliset alueet, jotka voidaan käsittää viheralueeksi. Työssä on kartoitettu asemakaavoitetut puistot ja viheralueet sekä sellaiset rakennettaviksi asemakaavoitetut korttelialueet, jotka ovat jääneet toistaiseksi toteutumatta. Työhön on sisällytetty myös rakentamattomat korttelialueiden osat, joilla on arvioitu olevan viheraluerakenteen kannalta riittävästi kasvillisuutta siten, että alue voisi toimia viheraluerakenteen osana. Lisäksi on huomioitu asemakaavoittamattomat viheralueet sekä keskeisimmiltä osin sellaiset liikennealueet ja muut alueet, joilla on arvioitu olevan viheraluerakenteen kannalta riittävästi kasvillisuutta. Työhön ei ole sisällytetty pihojen kasvullisia osia.

Kartoituksen tavoitteena on luoda kokonaiskäsitys Karhulan keskustan viheraluerakenteen nykytilasta riippumatta viheralueen tavoitteellisesta käyttötarkoituksesta. Tämän pohjalta on tarkasteltu Karhulan keskustan viheralueita ja -aluerakennetta kokonaisuutena, ja arvioitu viheralue- ja maisemarakenteen mahdollisia kehittämistarpeita.

Karhulan keskustan maisema- ja viheraluesuunnitelmassa on pyritty huomioimaan sekä virkistys että eliöiden liikkuminen niiltä osin kuin se on arvioitu mahdolliseksi. Tiheä rakentaminen ja liikennealueet kuitenkin katkovat luontaisia viheryhteyksiä erityisesti pohjois-eteläsuunnassa, mikä rajoittaa erityisesti eliöiden liikkumista viheralueiden välillä. Laajemmat yhtenäiset viheralueet sijoittuvat Karhulan keskustasta pohjoiseen sekä itään, ja niille löytyy jo nykytilanteessa Karhulan keskustasta luontaisia viheryhteyksiä, mutta yhteyksiä on paikoin tarve vahvistaa.


Kymenlaakson maakuntakaavassa Karhulan keskustaan ei ole osoitettu erityisiä viheraluerakenteen tarpeita. Kymijoki rantoineen on osoitettu kulttuuriympäristön tai maiseman vaalimisen kannalta tärkeäksi alueeksi, joka on valtakunnallisesti merkittävä.

Karhulan keskustan viheraluerakenne koostuu pääasiassa puustoisista puisto- ja viheralueista sekä rakentamattomista tonteista ja tontin osista. Suunnittelualueella on vain muutama rakennetumpi puisto ja muilla kasvullisilla alueilla kasvillisuus kasvaa enemmän tai vähemmän vapaasti. Hautausmaan ja kirkon ympäristö sekä Viirinkallio muodostavat suunnittelualan laajemmat viheralueet. Muu viherra-


kenne on pirstoutunut yhdyskuntarakenteen sekaan. Jokivarsi muodostaa maisema- ja luontoarvoiltaan merkittävän kokonaisuuden.

Karhulan keskustan viheralueisiin on sisällytetty kaikki sellaiset asemakaavoitetut puistot ja viheralueet sekä rakentamattomat kaupunkirakenteen osat, joissa on tunnistettavasti kasvullista pintaa, kuten puustoa, pensaikkoa ja/tai pohjakasvillisuutta, jotta sen voi lukea viheralueeksi. Tässä työssä viheralueet on pyritty rajaamaan alueen luonteen ja luonnollisen rajautumisen mukaan. Rajauksia laadittaessa on tarkasteltu, että viheralue on yhtenäinen tai rajautuu selkeästi esimerkiksi katuihin tai rakennettuihin korttelialueisiin.

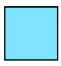
 Suunnittelualan rajaus

 Asemakaavoitettu viheralue


Asemakaavassa viheralueeksi osoitettu alue, joka on toteutunut asemakaavan mukaisessa käyttötarkoituksessa puistona, virkistys-, urheilutai viheralueena. Alueella on joko hoidettua tai hoitamattomaa kasvillisuutta.

 Rakentamaton alue

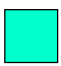
Asemakaavoitettu alue, joka ei ole toteutunut asemakaavassa osoitetun käyttötarkoituksen mukaisena. Alueella on viherrakenteen kannalta riittävä kasvipeite.

 Erityisviheralue /
Hautausmaa-alue

Asemakaavassa erityisviher- tai hautausmaa-alueeksi osoitettu alue.

 Kasvullinen kiinteistön osa


Asemakaavoitettu alue, jolla osa kiinteistöstä tai tontista on rakentamattomaa ja pääosin kasvipeitteistä. Alue voi olla hoidettu puutarha tai pihan osa tai hoitamattomampi alueen osa.

 Liikennealueen kasvullinen osa

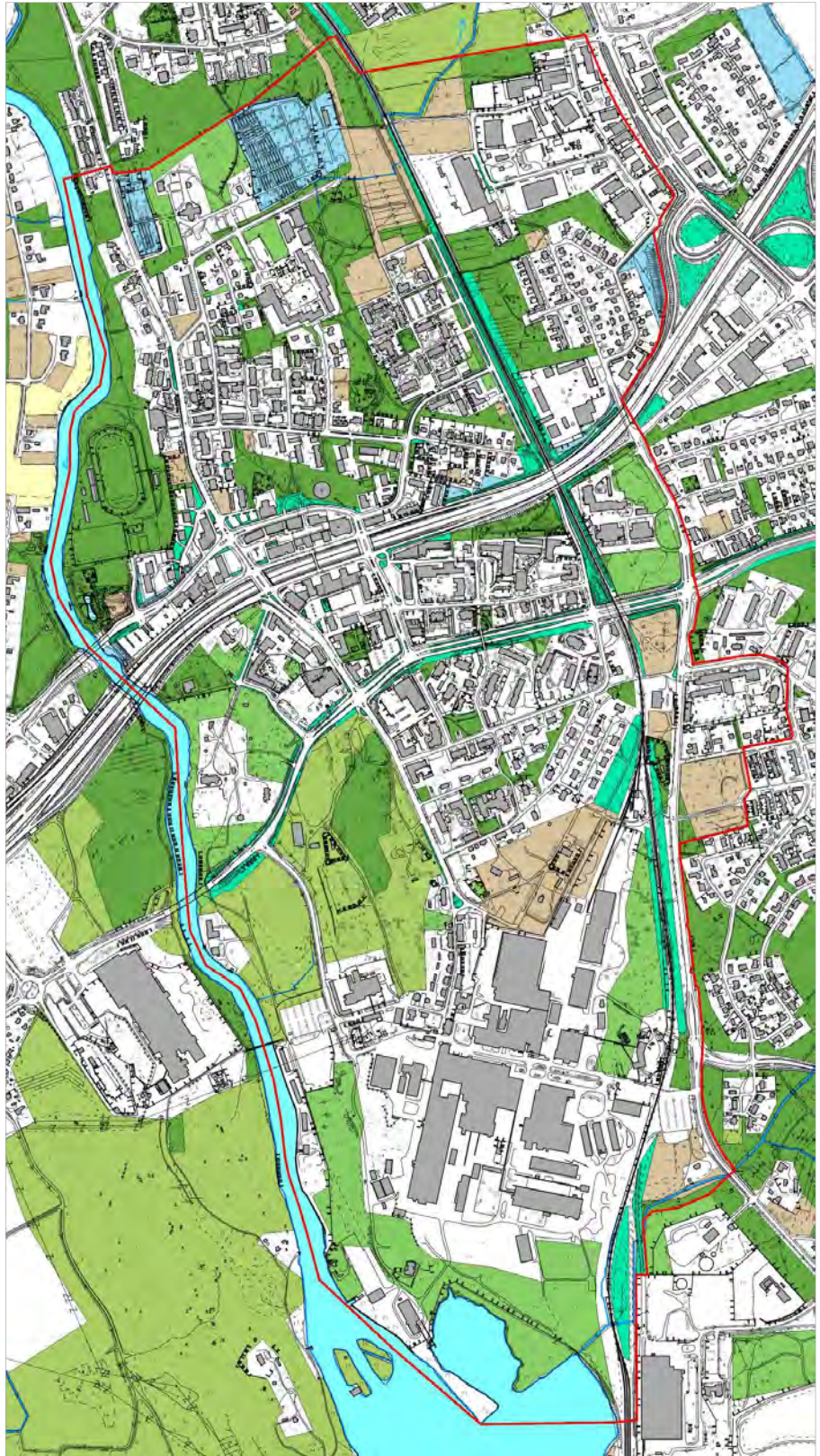
Liikenne-alueeksi asemakaavoitettu alue, jolla on riittävästi kasvillisuutta toimiakseen osana viherrakennetta.

 Maatalousalue

Maatalousalueeksi asemakaavoitettu alue, joka on toteutunut avoimena peltomaisemana.

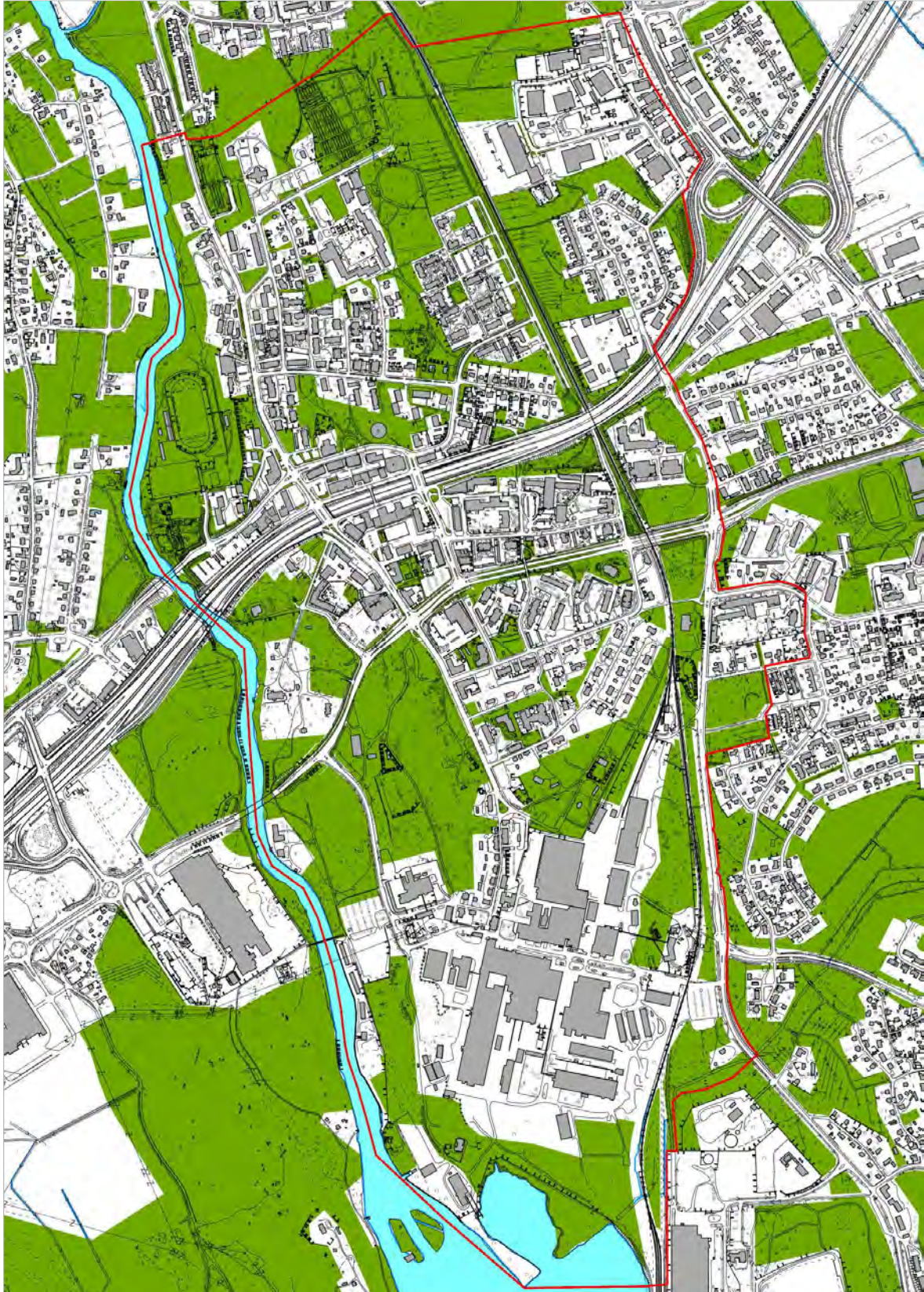
 Asemakaavoittamaton kasvullinen alue

Asemakaavoittamaton rakentamaton alue, jolla on riittävä kasvipeite. Alueella voi kasvaa pohjakerroksen lisäksi puita ja pensaita.



Kun Karhulan viherrakennetta tarkastellaan kokonaisuutena luokittelusta riippumatta, voidaan huomata, että Karhulassa on vihreää pinta-alaa varsin runsaasti. Osa viheralueista on kuitenkin vaikeasti saatavissa tai käytettävissä, epäviihtyisiä tai vain

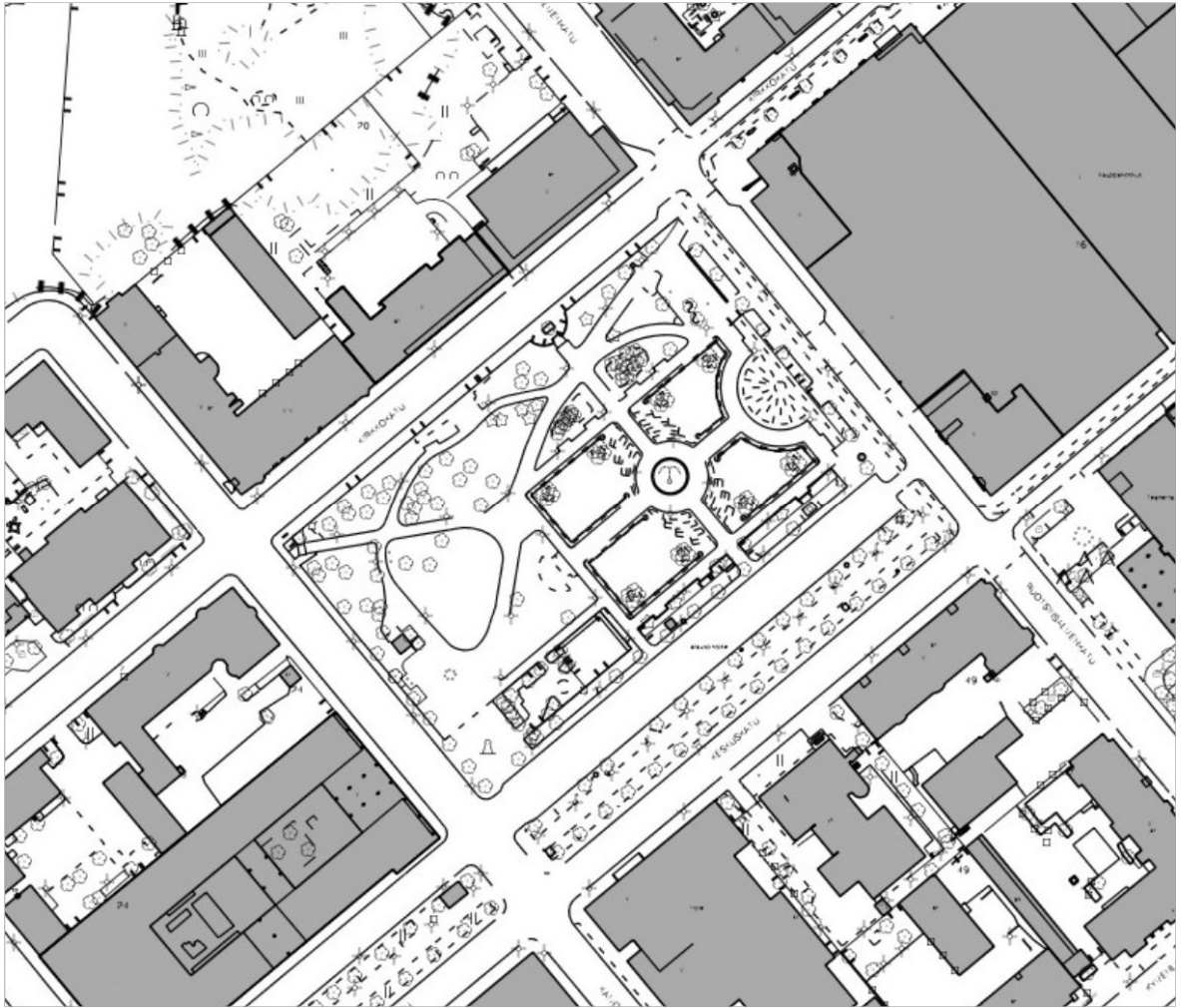
kaupunkirakenteen sekaan jääneitä rakentamattomia alueita. Viheralueen kannalta merkittävää on viheralueen käytettävyys ja merkitys sekä viheralueiden välisten yhteyksien toimivuus.



Lähivirkistystä palvelevan viheralueen suositeltava koko on vähintään 1,5 hehtaaria, ja sen tulisi sijaita enintään 300 metrin päässä kotoa (*Viherympäristöliitto*).

Kun huomioidaan vain tällaiset viheralueet, on vihreitä alueita niukemmin. Nämä yli 1,5 hehtaarin kokoiset viheralueet muodostavat Karhulan keskustan viheraluerakenteen rungon.

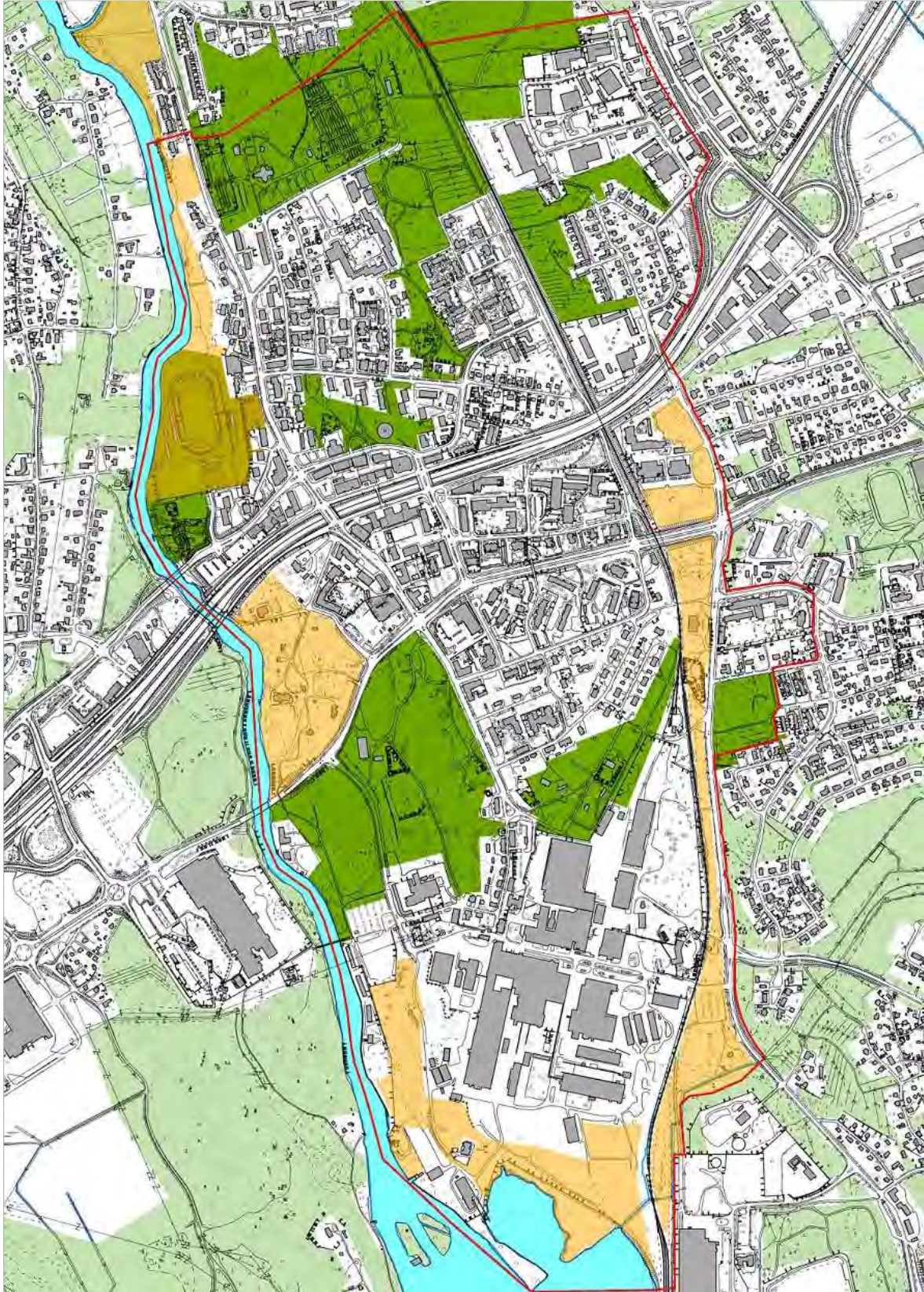




Lähivirkistystä palvelevan viheralueen suositeltava koko on vähintään 1,5 hehtaaria, ja sen tulisi sijaita enintään 300 metrin päässä kotoa (Viherympäristöliitto). Kotkansaarella vastaavan kokoinen puisto on esimerkiksi Sibeliuspuisto.

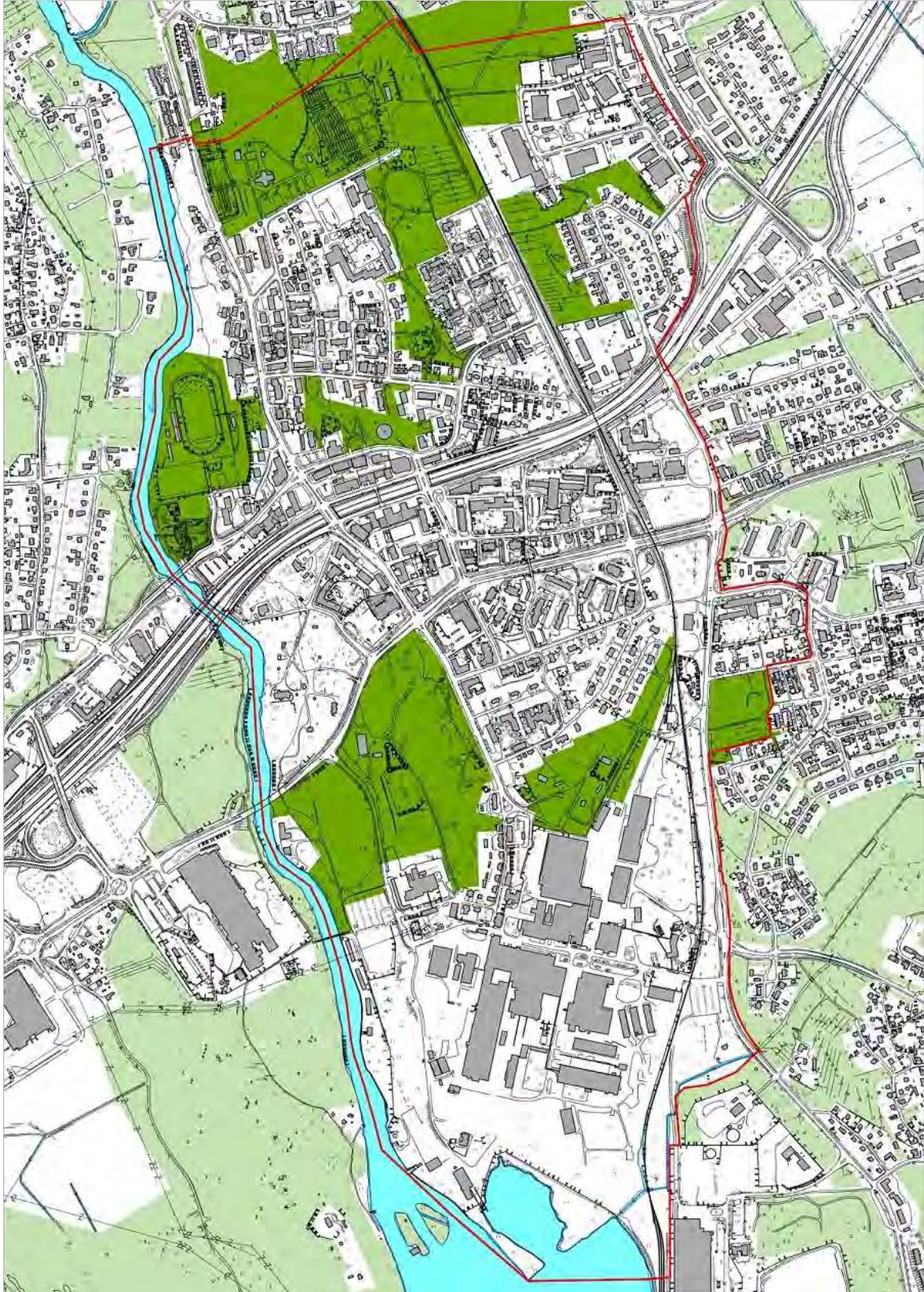
Kaikki 1,5 hehtaarin kokoiset viheralueet eivät nykytilanteessa palvele asukkaiden lähivirkistystä. Ne ovat heikosti tai eivät lainkaan käytettävissä. Tällaiset viheralueet voivat olla mm. kulkuyhteyksiltään puutteellisia, aidattuja, yksityisessä omistuksessa,

vaikeakulkuisia tai liikenneväylien eristämiä. Näiden alueiden roolia ja merkitystä viheraluekokonaisuudessa on arvioitava niiden jatkokehittämisen kannalta.



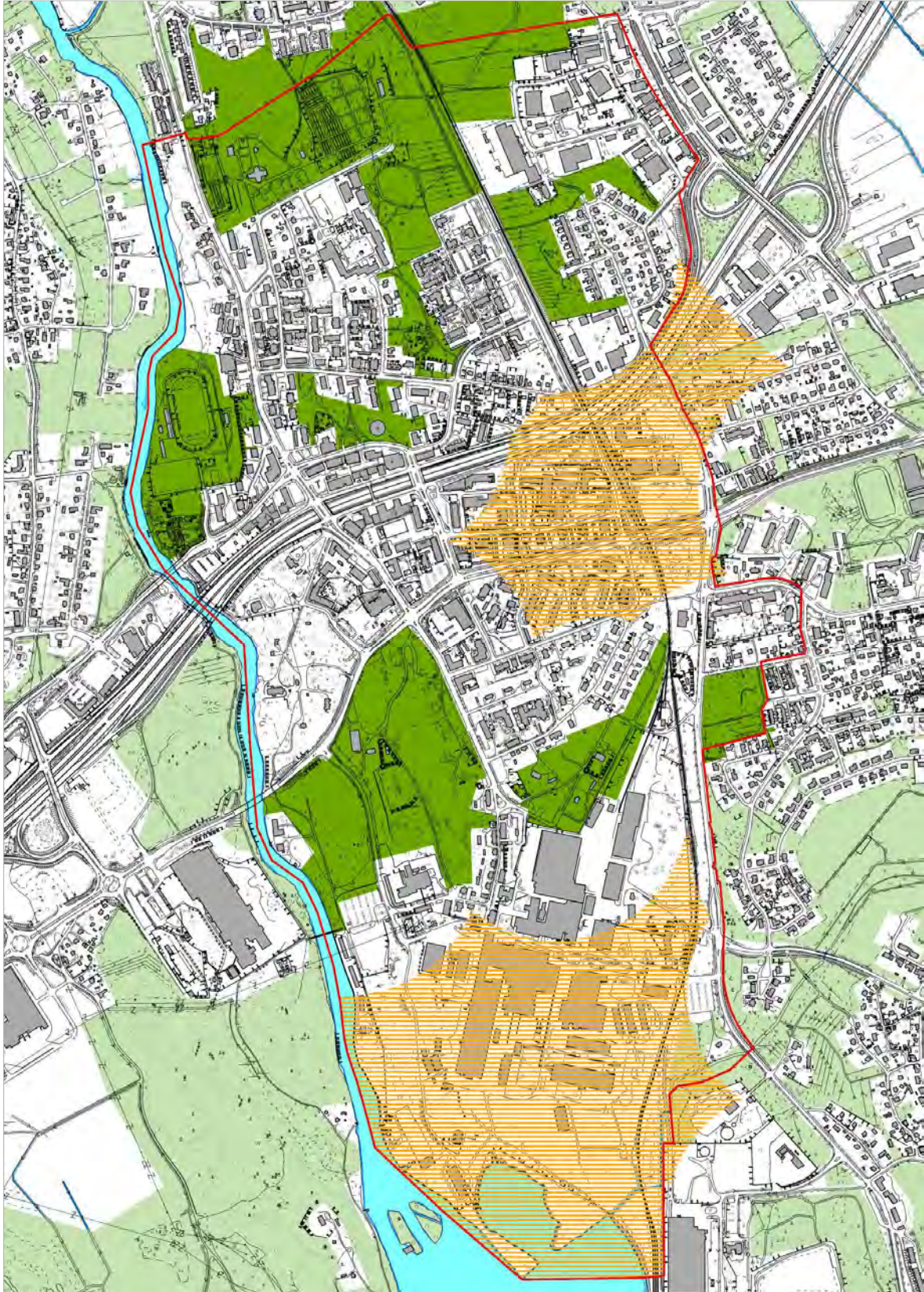
Kun huomioidaan vain nykytilanteessa lähivirkistykseen käytettävissä olevat 1,5 hehtaarin kokoiset viheralueet, on Karhulan viheraluerakenne harvempi.

Kaupunkirakenteen sekaan ulottuvat ainoastaan Veihtorinmäki sekä Helilän puisto, muut viheralueet painottuvat keskustan etelä- ja pohjoispuolelle.



Opisto Karhun sekä Karhulan teollisuuspuiston ympäristössä 1,5 hehtaarin kokoinen viheralue on yli 300 metrin etäisyydellä. Teollisuuspuiston alueella ei ole asukkaita, mutta Opisto Karhun ympäristössä on asuinalueita, joilla etäisyys lähivirkistysalueelle

ylittyy. Alue on myös mahdollinen täydennysrakentamiskohde, joten lähivirkistysalueiden saavutettavuus on olennaista.



Karhulan viheralueyhteydet

Kymenlaakson maakuntakaavassa tai Kotkan-Haminan seudun strategisessa yleiskaavassa suunnittelualueelle ei ole osoitettu viheryhteyksiä. Karhulan keskusta on osoitettu keskustatoimintojen alueeksi.

Jalankulku- ja pyöräily-yhteydet kulkevat pääasiassa jalkakäytäviä tai kävely- ja pyöräliikenteen reittejä pitkin. Varsinaisia puistoissa ja viheralueilla kulkevia reittejä on vain vähän. Viheralueyhteydellä tarkoitetaan sellaisia pienempiä viheralueita, jotka yhdistävät laajempia viheralueita, joten jalkakäytävät ja pyöräreitit eivät lukeudu tässä selvityksessä viheralueyhteyksiin.

Karhulan keskustassa pääosa pohjois-eteläsuuntaisista viheralueyhteyksistä on varsin heikkoja moottoritien estevaikutuksen vuoksi. Itä-länsisuunnassa viheralueyhteyksiä heikentää jossain määrin rautatie, erityisesti virkistysyhteyksien kannalta. Yhteyksiä hankaloittavat lisäksi kadut, tiet sekä aidatut alueet.

Moottoritien alitus Kymijoen varressa on Karhulan puolella kapea ja jyrkkäreunainen. Kulkuyhteydeksi alikulkuun on toteutettu puulankuin päällystetty rakenne. Alikulun toimiminen eliöiden siirtymiseen on heikko, sillä alikulun jokipenger on hyvin jyrkkä ja kasvipeitteetön. Kyminlinnantien alitus on leveämpi, ja voi palvella myös eliöiden siirtymistä. Suunnittelualueen toinen moottoritien alittava yhteys on Aumakadun katu- ja rata-alue. Lisäksi rata alittaa Ahlströmintien hieman etelämpänä. Radan varsi kasvaa nykyhetkellä runsasta pensaikkoa, ja alikulut ovat varsin leveitä. Raidealueen voi arvioida soveltuvan jossain määrin myös eliöiden siirtymiseen. Yhteys kuitenkin heikentyy, mikäli radan varren kasvillisuus hävitetään.

Viheralueyhteyksien toteutumista ja toimivuutta tukevat kaupunkirakenteen seassa olevat pienemmät viheralueet ja muu kasvillisuus, mikä on tärkeää ottaa huomioon alueita suunniteltaessa ja toteutettaessa.



Kyminlinnantien alikulku.



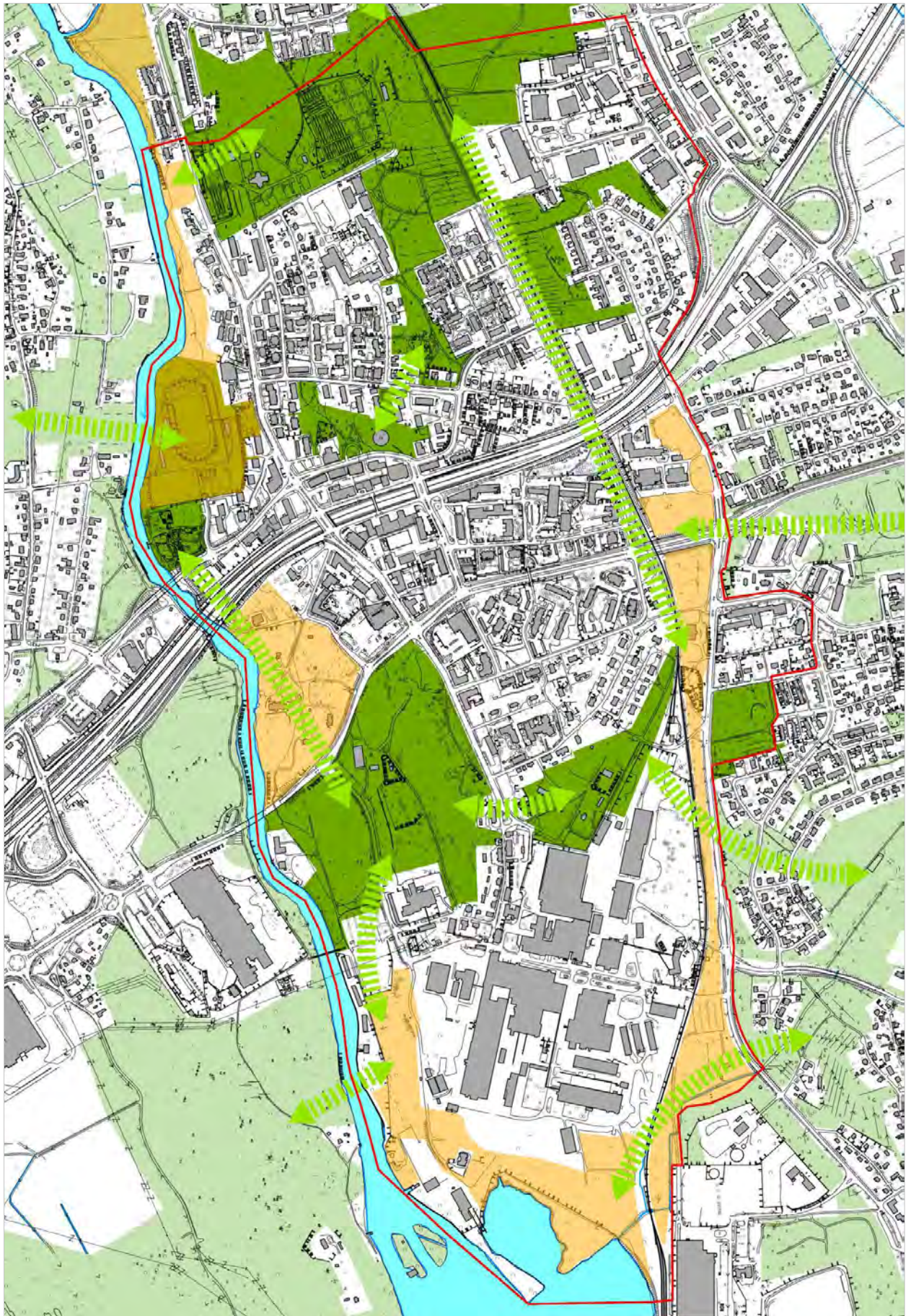
Moottoritien alikulku.



Radan alikulku.



Ahlströmintien alikulku.



Karhulan virkistysreitit

Virkistysreitit ovat tärkeä osa viheraluerakennetta. Toimiva ja kattava virkistysreitistö on osa houkuttelevaa keskusta-asumista ja viihtyisyyttä. Karhulan keskustassa pääosa reiteistä kulkee jalkakäytäviä myöten, ja liittyvät vasta etäämpänä viheralueilla kulkeviin virkistys- ja ulkoilureitteihin. Paikoin on nähtävissä maastoon tallautuneita polkuja, mikä kertoo yhteystarpeesta. Karhulan keskustassa on paikoin hyviä kävely- ja pyöräilyreittejä, mutta reittien jatkuvuudessa ja viihtyisyydessä on paikoin kehitettävää.

Keskeisin reitti kulkee pohjoisesta Kymin kirkolta etelään Karhulan keskustaan ja edelleen etelään Rauhalaan. Toinen tärkeä yhteys kulkee idässä pohjois-eteläsuunnassa radan ja Aumakadun varressa. Jokirannan pohjois-eteläsuuntainen reitti on viher-

aluerakenteen kannalta ja virkistysreitteinä merkittävä, mutta kaipaa kehittämistä. Yhteyden kehittämisen haasteena yksityinen maanomistus pitkällä matkalla joen rantaan. Reitti jatkuu luontevasti Teollisuuspuiston rantoja myöten aina Sunilaan saakka.

Myös yhteydet ympäröiville alueille tulee huomioida viheraluekokonaisuudessa. Jumalniemen eteläosassa on laajat, luonnoltaan monimuotoiset metsäalueet, luoteessa on Äijönvuoren metsä ulkoilureitteineen. Idässä sijaitsee peltoaukeita, jotka idempänä yhdistyvät laajoihin metsäalueisiin.

Virkistysyhteyksien viihtyisyyteen vaikuttaa niin ikään kaupunkirakenteen seassa olevat pienemmät viheralueet ja muu kasvillisuus. Reittien varrella ne ovat usein miellyttäviä etappeja ja tuovat vaihtelevuutta kaupunkikuvaan.

||||| Kehitettävä yhteys

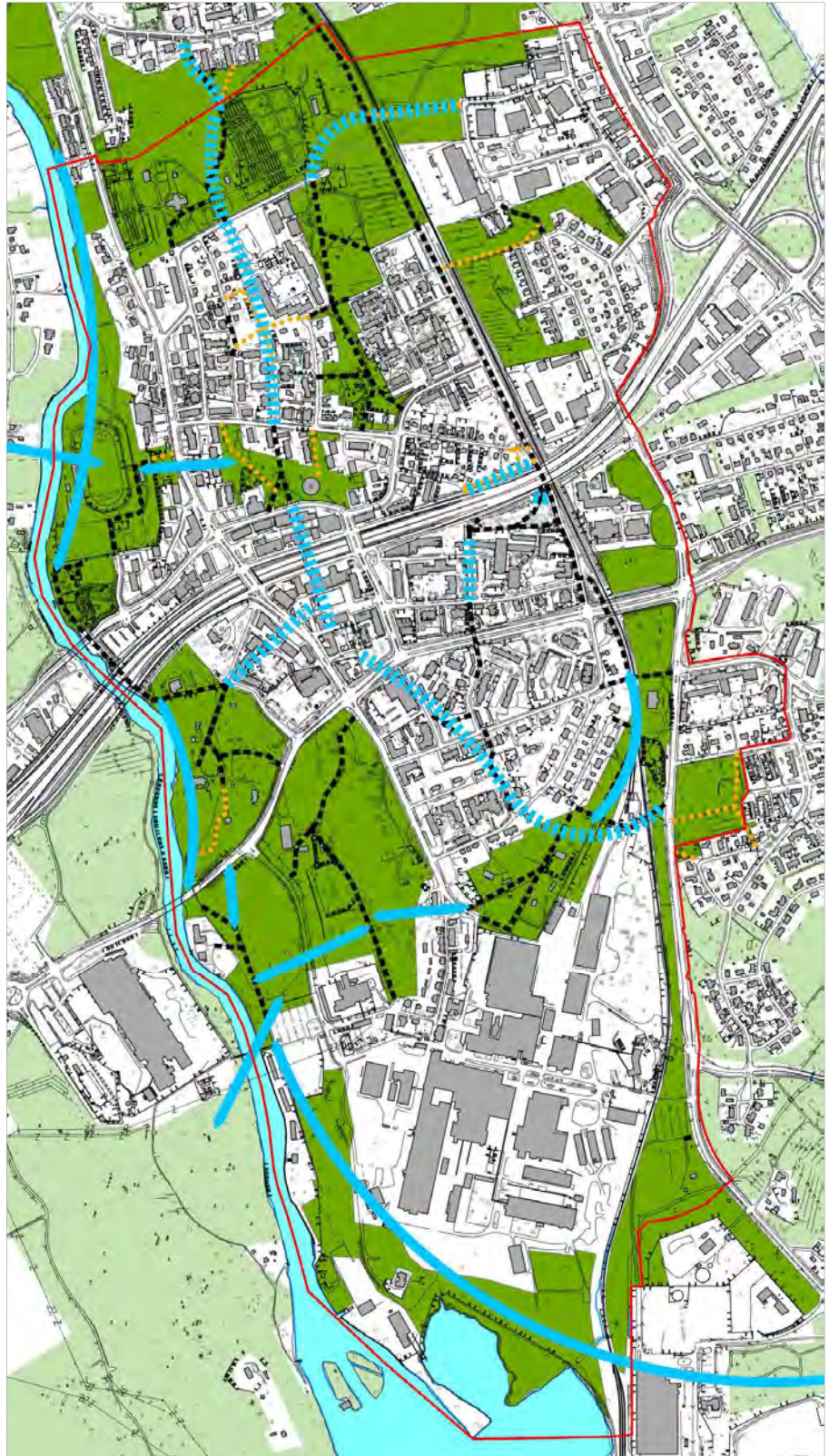
Kehitettävä yhteys on jo olemassa, mutta reitin vahvistaminen edellyttää sen kehittämistä mm. jatkuvuuden ja viihtyisyyden sekä muuhun reitistöön liittymisen suhteen.

— Yhteystarve

Yhteystarpeet osoittavat yhteyksiä, joita ei vielä ole, mutta joiden tarve on merkittävä viher- ja virkistysaluekokonaisuuden kannalta.

---- Kävely- ja pyöräilyreitti

●●●● Polku

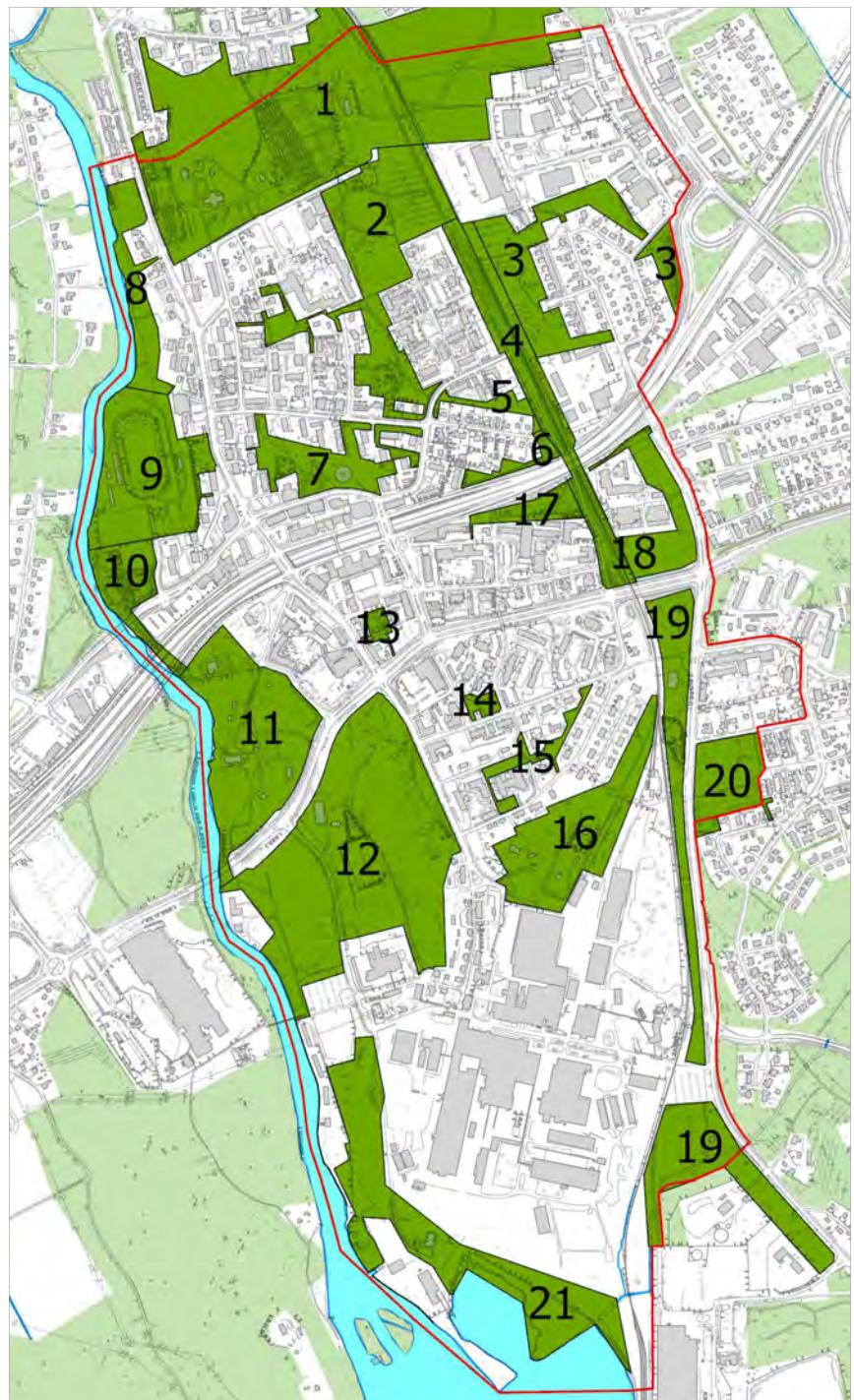


Karhulan viheralueet

Osiossa käydään läpi Karhulan maisema- ja viherrakenteen osa-alueita. Kunkin alueen osalta luonnehditaan sen nykytilaa sekä esitetään mahdollisia kehittämistoimenpiteitä tai hoitosuosituksia maisema- ja viheraluerakenteen toteuttamiseksi. Kehittämistoimenpiteet ja hoitosuositukset ovat suosituksia maisema- ja viherrakenteen sekä kaupunkitilan parantamiseksi ja/tai säilyttämiseksi. Varsinaiset toimenpiteet tai selvitystarpeet arvioidaan tarkemmin, kun

kohteita suunnitellaan mm. asemakaavoituksen, infra- tai puistosuunnittelun kautta, sillä kohteiden toteuttaminen ei välttämättä tule ajankohtaiseksi lähitulevaisuudessa, jolloin ajankohtainen tieto on hyödyllisintä kerätä vasta kohteita kehitettäessä. Lisäksi arvioidaan viheralueen merkitystä maisema- ja viherrakenteen kannalta, jolloin voidaan arvottaa alueen roolia ja merkitystä kaupunkirakenteessa nyt ja tulevaisuudessa.

- 1 Helilän hautausmaa
- 2 Helilän puisto
- 3 Malminki
- 4 Aumakatu
- 5 Pajamäenpuisto
- 6 Pajamäenkatu - Parilankatu
- 7 Vesitorinmäki
- 8 Jokiranta
- 9 Keskuskenttä
- 10 Jokipuisto
- 11 Karhulan Hovi
- 12 Viirinkallio
- 13 Pankkipuisto
- 14 Karhukuja
- 15 Ketunkuja
- 16 Kolmikulma
- 17 Toivelinnanpuisto
- 18 Opintokeskus Karhu
- 19 Ratakatu
- 20 Koukkupuisto
- 21 Teollisuuspuiston rannat





1 Helilän hautausmaa

Helilän hautausmaa ympäristöineen muodostaa laajan yhtenäisen viheralueen, joka jatkuu aina Karhulantieltä raidealueen itäpuolelle Suurniitynkadulle saakka.

Alueella on vaihtelevia ympäristöjä hautausmaan avoimista ja hoidetuista ympäristöistä metsiköihin sekä peltoaukeisiin. Maasto kohoaa voimakkaasti kirkon ympäristössä, idässä on alavampaa. Viheralue on merkittävä osa laajempaa suunnittelualan ulkopuolelle ulottuvaa viheraluerakennetta. Se yhdistää pohjoisen ja koillisen pelto- ja metsäalueet jokirannan viheralueisiin. Hautausmaan ja Kymin kirkko ympäristöineen ovat osa kansallista kaupunkipuistoa, ja valmisteilla olevassa Kymenlaakson maakuntakaavassa 2040 esitetty osoitettavaksi kulttuuriympäristön tai maiseman vaalimisen kannalta valtakunnallisesti tärkeäksi alueeksi.

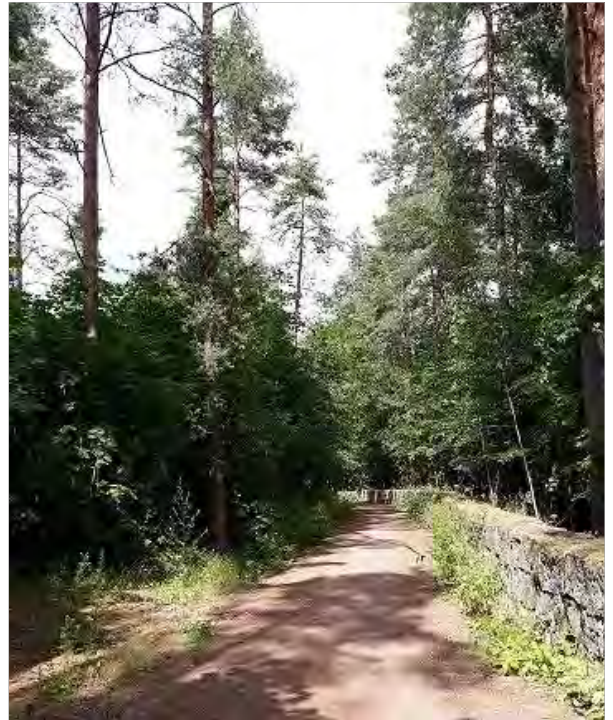
Kirkko ympäristöineen sijaitsee ympäristöä hieman korkeammalla kallioisella mäellä. Maisemassa kirkko sijaitsee Suntionkadun näkymäpäättänä, ja kirkolta voi nähdä Karhulan vesitornille saakka. Metsäisen ympäristön takia kirkkoa on kuitenkin vaikea havaita etäämpää. Kirkon pohjoispuolella on avokallioita sekä mäntyvaltaista metsää. Hautausmaan pohjoispuoli on avoimempaa heinikköä ja pajukkoa. Kirkon piha-alueen läpi kulkee hiekkapintainen yhteys Suntionkadulta pohjoiseen Alahovintielle. Maastoon on tallautunut polkuja, jotka johtavat asuinkerrostalojen pihoille. Myös metsässä risteilee useita polkuja, joten alue on suosittu virkistyskäytössä. Idempänä heinikköisessä maastossa polkuja on vähemmän.

Raidealueen itäpuolella on avointa niitty-/peltomaisemaa. Peltoalueen keskellä virtaa oja, jonne kerääntyy vesiä Aumakadulta saakka. Oja yhtyy leveämpään ojaan Hurukselantien itäpuolella ja virtaa aina Itärantaan saakka, jossa se laskee mereen. Oja luo elinympäristöjä kosteissa ympäristöissä viihtyvälle lajistolle ja lisää luonnon monimuotoisuutta.

Radan ylittäminen hautausmaan kohdalla on kielletty liikennemerkein, mutta radan yli kulkee polku Malminkadulle, ja maaston kuluneisuudesta päätellen yhteyttä käytetään aktiivisesti. Varsinaista kulkureittiä radan yli ei ole toteutettu, vaikka yhteystarve on ilmeinen. Radan varressa kulkee asfaltoitu kävely- ja pyöräreitti Aumakadulta Alahovintielle. Yhteys kääntyy heti Alahovintien jälkeen itään, ja rata ylitetään tasossa.

Kaivolon puistoalue Suntionkadun kulmassa johtaa kirkonmäeltä Karhulantielle. Viheralue jatkuu Karhulantien yli pientalotonttien välistä kapeana puisto-kaistaleena jokirannan viheralueelle saakka. Puistoalue on hoitamaton, vapaasti kasvava viheralue, jonne on kasattu mm. syksyn haravointijätteitä.

Alue on viheraluerakenteessa arvokas kokonaisuus, sillä alueella on useita erilaisia elinympäristöjä ja maisema-alueita, ja se toimii tärkeänä viheryhteytenä pohjoisten ja itäisten viheralueiden ja jokirannan välissä. Lisäksi viheralueella on selkeä virkistysellinen arvo.





Huomioiminen jatkosuunnittelussa

Aluetta on suositeltava hoitaa nykyisenlaisena ympäristönä säilyttäen myös puustoisia metsäalueita hoidetumpien alueiden kanssa. Puustoa ja kasvillisuutta kannattaa uusia vain tarvittaessa, jolloin ympäristön kasvullinen jatkuvuus ja luonne säilyvät. Turhan laajoja avoimia hakkuita kannattaa välttää, jotta maisema ei merkittävästi muutu. Tiheimpiä puskikoita on kuitenkin suositeltavaa raivata. Kirkon lähiympäristön puustoa on suositeltavaa karsia maltillisesti siten, että rakennus erottuu paremmin ympäristöstään ja toimii Suntionkadun näkymän päätteenä. Myös Karhulantien suuntaan on suositeltavaa vähäisesti karsia puustoa kirkkorakennuksen esiin nostamiseksi lännen suuntaan. Alueella kannattaa säästellä kookkaita, iäkkäitä, hyväkuntoisia ja arvokkaita puuyksilöitä maisemakuvan ja paikan arvokkuuden turvaamiseksi ja säilyttämiseksi.

Alueen pohjoispuolella sijaitseva metsä on arvokas viheralue kirkon ympäristöä luonnonmukaisempine kasvustoineen. Alueen kehittämisessä tulee huomioida viheryhteyksien säilyminen ja riittävä tasapaino luonnontilaisten ja hoidettujen viheralueiden välillä. Yhteyden säilyminen itäisten viheralueiden ja jokivarren välillä tulee taata myös tulevaisuudessa, ja



Ehdotus Suntionkadun ja Karhulantien välille toteutettavaksi kulkuyhteydeksi.

välttää yhteyksiä katkovan rakentamisen toteuttamista.

Virkistysyhteyksiä voidaan kehittää toteuttamalla Suntionkadun ja Karhulantien välille rinteeseen kulkuyhteys. Nykyiset yhteydet kulkevat Lounaisrinteen tai kirkon pihamaan kautta. Maisemallisesti yhteys on luontevaa liittää osaksi kirkon hoidettua ympäristöä, mutta jättää pientalotonttien puolelle kasvillisuutta antamaan näkösuojaa. Jyrkimpään rinteeseen toteutettuina graniittiset portaat jatkavat kirkon luonnonkiviportaiden ja -muurien henkeä. Leikattu nurmipinta ja yksittäiset puut jatkavat kirkon ympäristön maisemaa.

Yhteystarve junaradan yli Malminkadulle on ilmeinen, ja jo nykytilanteessa hyvin käytetty reitti. Yhteys on osoitettu myös voimassa olevassa asemakaavassa. Yhteyden kehittämismahdollisuuksia on suositeltavaa selvittää. Suntionkatua on voimassa olevassa asemakaavassa esitetty jatkettavan pohjoiseen "Sammonkatuna". Kulkuyhteydet Helilän puistosta pohjoiseen on syytä säilyttää, vähintään jalkakäytävänä mahdollisen tulevan ajoradan varressa.



Näkymä Suntionkadun suunnasta länteen kohdasta, johon kulkuyhteyden voisi toteuttaa.



2 Helilän puisto

Helilän puisto jatkuu viheralueena aina Pajamäenkadulta pohjoiseen Helilän hautausmaalle saakka ja koilliseen raidealueeseen saakka. Alueeseen on sisällytetty myös Helilän koulun lounaispuolelle jäävä pieni puisto Harjanteenraitin varressa.

Viheralue muodostaa merkittävän vihersormen, joka ulottuu hyvin pitkälle kaupunkirakenteeseen, lähes Karhulan kaupalliseen keskustaan asti. Viheralue toimii tärkeänä laajempuna viheralueena ja -yhteytenä kaupunkirakenteen keskellä.

Helilän puiston rakennetumpi viheralue leikkipaikoineen painottuu etelään Pajamäentien varteen. Puiston eteläosassa on avointa nurmipintaa, jolla paikoin kasvaa kookkaita puita. Istutuksia on vain vä-

hän. Puiston läpi kulkee kävely- ja pyöräreitti pohjoisesta Suntionkadulta etelään Pajamäenkadulle ja Sammonkadulle saakka. Puiston keskivaiheilta on kulkuyhteys Mikkelin kadulle. Mikkelin kadulta länteen on kasvillisuuden keskelle tallautunut kapea polku, jota luultavasti ainakin Helilän koulun oppilaat käyttävät.

Puiston keskiosa on puustoisempi, ja siellä kasvaa sekapuustoa, kuten mäntyjä, koivuja ja haapoja. Aluskasvillisuus on heinikkoa ja vesakkoa. Suntionkadun puoleiseen päähän jää avoin nurmikenttä sekä koira-puisto. Nurmikenttää kiertää sorapolku. Metsikön ja kentän välissä kulkee pieni oja, jota myöten vesi virtaa itään. Ojan ylittää pieni puinen silta. Oja muodostaa viheralueen keskelle pienen vesiaiheen.







Harjanteenraitin varressa sijaitsee kaupunkirakenteen keskelle jäävä pieni puistikko. Pientalojen puutarhat osin pehmentävät ympäröivän rakentamisen ja puiston rajapintaa, ja kasvullinen yhteys jatkuu koulun kiinteistön läpi pohjoiseen kohti hautausmaata. Alueella kasvaa heinikkoinen nurmikko sekä muutamia puita. Yleisilme on avoin. Alue on läpikulkureitti mm. koululaisille, ja sen läpi kulkee sorapintainen kulkuväylä Lähteenkadulta Helilän koululle. Kulkuyhteys jatkuu etelään, jossa kulkureitti oikeaksi pysäköintialueen läpi. Länteen Harjanteenraitille johtaa sorapintainen kulkuväylä. Puistikon merkitys korostuu pääasiassa lähialueen asukkaiden kortteli- ja lähipuistikkona sekä kulkureittinä.

Nurmikentän ja rata-alueen väliin jää pusikoitunut viheralue, jolla kasvaa nuorta lehtipuustoa ja ruohovartista aluskasvillisuutta. Alue muodostaa tärkeän viheralueyhteyden itään sekä pohjoiseen.

Huomioiminen jatkosuunnittelussa

Helilän puisto on suositeltavaa säilyttää nykyisenkaltaisena vapaamuotoisena puistona. Helilän puistoa ja sen ympäristöä kehitettäessä on huolehdittava riittävän yhtenäisen viheralueen jättämisestä rakennetun ympäristön keskelle siten, että viheralueyhteys pohjoisesta Pajamäentielle saakka ja siitä Vesitorninmäelle säilyy. Viheraluetta ei tule katkaista rakentamisella.

Puiston eteläosa on suositeltava säilyttää ja kehittää rakennettuna kaupunkipuistona, mutta pohjoisempaan kasvillisuus voi kasvaa vapaammin. Suositeltavaa on säilyttää riittävän kookasta puustoa ja paikoin myös riittävän tiheä pensaskerros ja aluskasvillisuutta. Kasvillisuuden ylläpitäminen ja uusiminen on suositeltavaa tehdä siten, ettei koko kasvustoa raivata kerralla.

Nurmikenttä muodostaa maisemaan ja viheraluerakenteeseen vaihtelevuutta, myös toiminnallisesti. Nurmikentän ja raidealueen välinen viheraluetta on suositeltavaa ainakin osittain säilyttää rakentamattomana viheralueena. Sylvesterinraitin varteen voidaan osoittaa myös muuta maankäyttöä, mutta jättää riittävän leveä kasvullinen alue, jotta viheralueyhteys

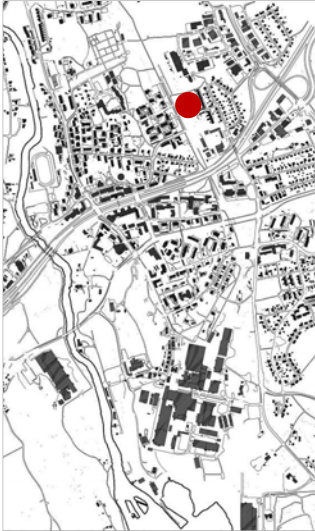
Aumakadulta sekä Helilän puistosta pohjoiseen ja itään säilyy.

Raidealueen varteen on suositeltavaa jättää kasvillisuusvyöhyke suojaviheralueeksi ja tukemaan raidealueen etelä-pohjoissuuntaista viheralueyhteyttä.

Kulkuyhteydet puiston läpi pohjois-eteläsuunnassa on suositeltavaa säilyttää. Harjanteenraitin ja Jalmarinraitin välistä itä-länsisuuntaista yhteyttä on suositeltavaa vahvistaa, ja toteuttaa kävely-yhteys Mikkelinkadulta länteen Harjanteenraitille. Kapeaa puistokaistaletta on tarpeen leventää, jotta viheralueyhteys on toteuttamiskelpoinen.

Kulkuyhteyden toteuttamista Lähteenkadulta pohjoiseen on syytä tarkastella kävelyn ja pyöräilyn turvallisuuden parantamiseksi ja reitistön kehittämiseksi. Reitti palvelee kävelyä ja pyöräilyä aina Karhulan keskustasta Kymin kirkolle ja edelleen Alahoviin saakka.

Harjanteenraitin yhteydessä sijaitsevaa puiston osaa voidaan kehittää asukkaiden lähipuistona, eikä sillä ole tarpeen tehdä merkittäviä muutoksia.



3 Malminki

Malmingin viheralue sijaitsee radan varressa sen itäpuolella ja rajautuu Kangaskadun rivitalotontteihin. Viheralue kiertää kapeana kaistaleena Kangaskadun ja Korpikadun rivi- ja pientaloalueen ja jatkuu Suurniitynkadun yli moottoritien ramppien suojaviheralueelle.

Kasvillisuus on runsasta. Viheralueella kasvaa kookasta puustoa, kuten haapoja, koivuja ja kuusia. Aluskasvillisuus on tiheää koostuen pääasiassa erilaisista ruohovartisista kasveista.

Siirinraitin kohdalta johtaa Aumakadun ja radan yli polku rivitaloalueelle. Polku yhtyy Kangaskadun jatkeena olevalle hiekkatielle, joka johtaa Malminginkadulle. Poluston perusteella metsää käytetään läpikulkuun ja virkistykseen. Hiekkatien kaarteessa Mal-

minginkadun eteläpuolella on päiväkotileikkipihoineen. Korpikadun pientalotonttien pohjoispuolelta kaartavalla kapealla viheralueella ei ole polkuverkostoa, mutta kasvillisuus jatkuu yhtenäisenä ja tiheänä aina Suurniitynkadulle saakka. Suurniitynkadun eteläpuolella oleva suojaviheralue kasvaa tiheää heinikkoa ja pensasta. Moottoritien melulta suojaa maavalli sekä meluaita. Maavallilla kasvaa mm. heinikko sekä koivuja ja mäntyjä. Viheralueen eteläreunassa puistoyhteys jatkuu Kangaskadulle ja muodostaa suoja-alueen asutuksen ja teollisen toiminnan välillä. Asutuksen ja rata-alueen väliin jäävä viheralue on kasvillisuudeltaan luonnontilaista ja monimuotoista, ja siellä kasvaa paikoin kookasta puustoa. Viheralue tukee rata-alueen toimimista viheryhteytenä.



Huomioiminen jatkosuunnittelussa

Alue on suositeltavaa säilyttää pääosin viheralueena ja lähiasukkaiden virkistäytymistä palvelevana taajamametsänä. Alueelle ei ole tarpeen osoittaa erityistoimenpiteitä. Asuinalueen laajentamista vähäisissä määrissä voidaan tutkia, mutta erityisesti kookasta puustoa ja monimuotoista kasvillisuutta sisältävät alueet on suositeltava säilyttää, vaikka osia viheralueesta osoitetaan muuhun käyttöön. Viheralue palvelee myös päiväkodin lähi- ja ulkoilumetsänä.



Kulkuyhteyden kehittämistä Aumakadulta Kangaskadulle on suositeltavaa tarkastella, joskin radan turvallisen ylityksen toteuttaminen on haastavaa. Yhteystarve on olemassa, ja yhteyden rakentaminen loisi nykyistä polkuyhteyttä turvallisemman kulkuyhteyden. Yhteys palvelee myös päiväkodille suuntautuvaa kulkua.





4 Aumakatu

Aumakatu kulkee suunnittelualueen itäosassa Sylvesterinraitilta Ahlströmintielle. Aumakadulta jatkuu kevyen liikenteen yhteys pohjoiseen. Katualue rajautuu rata-alueeseen, joka jatkuu etelään Karhulan teollisuuspuistoon saakka.

Katu- ja rata-alue muodostavat noin 50 metriä leveän alueen, jolla on varsin monipuolisesti kasvillisuutta, kuten tiheitä pensaikkoja, puita ja nurmialueita. Alueen tyyppinen kasvusto muodostuu erilaisista lehtipuista, kuten pajuista ja koivuista sekä istutetuista lajeista. Radan ja katualueen välissä kulkee leveä oja, jossa etenkin sateisempina kausina on vettä ja vesikasvillisuutta. Oja pieneäkin vesiaiheena tukee luonnon monimuotoisuutta. Ojan varrella kasvaa erilaista ruohovartista kasvillisuutta. Aumakadun länsipuolella on kortteleiden itäreunaan osoitettu kapea puisto "Aumakadun puisto". Puistoyhteys kuitenkin katkeaa Sammonkadun kohdalla. Puistossa kasvaa hoidettu nurmi sekä istutettuja puita, kuten pihlajia, koristekirsikoita ja tuomia. Aumakadun itäreunaan on istutettu mm. lehmuksia.

Alue muodostaa mahdollisen viheryhteyden Karhulan pohjoisosista suunnittelualueen eteläosiin. Moottoritien sekä Ahlströmintien alikulut kuitenkin heikentävät yhteyttä. Radan varsi kasvaa nykyhetkellä runsasta pensaikkoa, ja alikulut ovat varsin leveä, joten raidealueen alikulkuineen voi arvioida soveltuvan jossain määrin myös eliöiden siirtymiseen viheralueiden välillä. Viheryhteys kuitenkin heikentyy merkittävästi, mikäli radan varren kasvillisuus hävitetään. Viheryhteyttä tukevat katu- ja rata-alueeseen rajautuvat viheralueet sekä kortteleiden kasvillisuus.

Pajamäenkadun kohdalla radan yli kulkee polku moottoritien kävely- ja pyörätielle. Yhteystarve kävely- ja pyörätieltä Aumakadulle on ilmeinen. Moottoritien eteläpuolella heti alikulun jälkeen on nykyisellään portaat Aumakadulta moottoritien eteläreunan kävely- ja pyörätielle. Myös etelässä kulkee Aumakadulta polku radan yli opintokeskus Karhulle.





Huomioiminen jatkosuunnittelussa

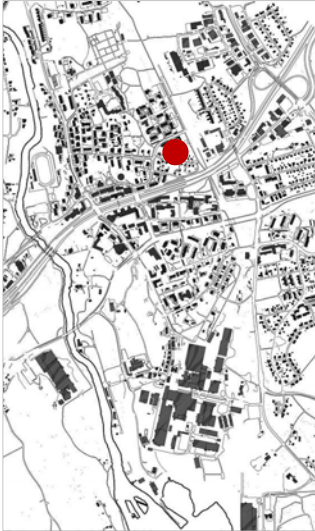
Alueen toimimista viheryhteytenä on suositeltavaa tukea, ja mahdollisuuksien mukaan vahvistaa. Aumakadun varressa olevat puistot on suositeltavaa säilyttää sekä jatkaa Aumakadun puistoa Pajamäenpuistoon saakka, jolloin yhtenäinen puistovyöhyke ulottuisi Sylvesterinraitilta moottoritielle.

Aumakadun itäreunassa on suositeltavaa säilyttää riittävä kasvillisuus, kuten kookkaat katupuut, ja mahdollisuuksien mukaan lisätä myös muuta kasvillisuutta, kuten pensaita, jotta rata-alueen mahdollinen kasvillisuuden karsiminen ei heikennä viheryhteyttä merkittävästi.

Rata-alueen itäpuolella on suositeltavaa niin ikään säilyttää riittävän leveä kasvillisuusvyöhyke, joka tukee viheryhteyttä ja sen säilymistä. Moottoritien eteläpuolella on korttelialueiden katu- ja rata-alueen

puoleisille osille suositeltavaa osoittaa istutettava alue, mikäli sitä ei voida osoittaa puistoksi tai viheralueeksi. Aumakadulla on suositeltavaa pyrkiä monipuolisiin ja runsaisiin katuistutuksiin.

Kulkuyhteyksiä moottoritien kävely- ja pyörätien sekä Aumakadun välillä tulisi tarkastella, sillä yhteystarve on ilmeinen, ja nykyisten maastoon muodostuneiden reittien turvallisuus heikko etenkin radan ylitysten kohdalla. Pyöräily-yhteyttä Aumakadulta moottoritien eteläisen kävely- ja pyörätielle on suositeltavaa tutkia kulkuyhteyksien sujuvoittamiseksi ja raiteiden ylitystarpeen vähentämiseksi. Paikalla on nykyisellään portaat, mutta pyöräily-yhteys kiertää kauempaa. Myös Opintokeskus Karhulle johtavia yhteyksiä on tarpeen tarkastella ja sujuvoittaa, jotta raidealueen ylitystarvetta voidaan vähentää.



5 Pajamäenpuisto

Pajamäenpuisto on kapea puistokaistale, jota reunustavat pientalojen ja asuinkerrostalojen tontit. Pihojen runsas kasvillisuus ja aitaamattomuus häivyttävät puiston ja pihojen rajapintaa, jolloin pihat ja puisto hahmottuvat yhtenäisenä viheralueena. Puisto johtaa Helilänpuistosta Aumakadulle ja raidealueelle.

Puiston kasvillisuus on tiheää, ja siellä kasvaa runsaasti lehti- ja havupuita ja pensaikkoo. Korkea aluskasvillisuus koostuu erilaisista ruohovartisista kasveista. Puisto muodostaa kaupunkirakenteen keskelle metsäisen laikon, mutta kapeutensa vuoksi on vaikeasti hyödynnettävissä virkistykseen. Puiston

läpi ei kulje kulkureittiä, joten virkistyksestä arvoa puistolla ei nykytilanteessa juuri ole. Kulkuyhteyden toteuttaminen on kuitenkin haastavaa puiston kapeuden vuoksi, ja kulku voi aiheuttaa häiriötä asukkailla. Kapeus vaikeuttaa myös hoitotoimenpiteitä. Puistolaikku voi palvella eliöiden liikkumista viheralueiden välillä sekä toimia myös joidenkin lajien elinympäristönä. Alueen merkitys Karhulan viheraluerakenteessa on merkittävä, sillä se on pinta-alaltaan pieni ja sen merkitys viheralueyhteytenä on nykytilassaan vähäinen. Puisto liittyy itäosastaan Aumakadun sekä raidealueen muodostamaan etelä-pohjoissuuntaiseen viheryhteyteen.

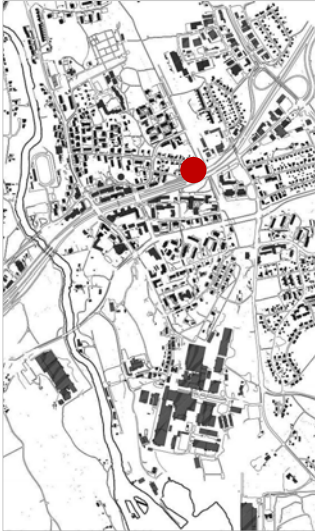


Huomioiminen jatkosuunnittelussa

Puiston liittämistä osaksi ympäröiviä asuinrakennusten korttelialueita voidaan tutkia. Aumakadun varressa on suositeltavaa säilyttää puistoa jatkeena Aumakadun puistolle siten, että osa nykyisestä asuin-kerrostalojen korttelialueesta osoitetaan puistoksi. Puisto Aumakadun varressa tukee viheryhteyttä rata-alueella ja sen varressa.

Pajamäenpuisto voidaan myös säilyttää viheralueena. Jätettäessä Pajamäenpuisto viheralueeksi, on se suositeltavaa liittää vahvemmin osaksi viher- ja virkistysaluerakennetta toteuttamalla ulkoilureitti Helilänpuiston ja Aumakadun välille. Ulkoilureitin toteuttaminen ja reitin huolto ja kunnossapito voi kuitenkin olla kapeassa puistossa haastavaa ja yleinen kulku voi aiheuttaa häiriötä asukkaille.





6 Pajamäenkatu - Parilankatu

Pajamäenkatu on päättävä katu, joka jatkuu kävely- ja pyöräliikenteen yhteytenä Aumakadulle. Kadun päätteenä olevalla nurmialueella kasvaa muutama kookas puu. Alueella risteilee useita polkuja, ja se on suosittu kulkuyhteys Aumakadun ja Pajamäenkadun välillä. Moottoritien kävely- ja pyörätieltä on jyrkkään rinteeseen kulunut polku Aumakadulle ja Pajamäenkadulle.

Parilankatu on päättävä katu, joka yhtyy moottoritien kävely- ja pyörätiehen. Kadun päätteenä on nurmialue, jolla kasvaa kookkaita mäntyjä ja kuusia. Parilankadulta kulkee heinikkoiseen maastoon tallautunut polku, joka johtaa Aumakadulle. Polun varressa kasvaa mm. lehtikuusia.





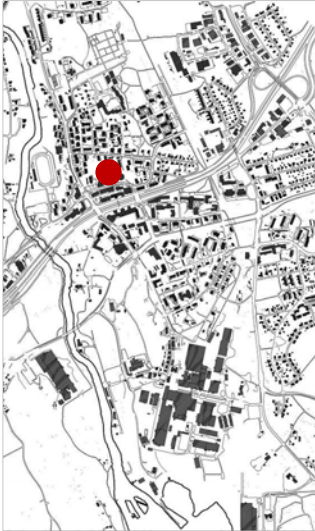
Polkuverkoston perusteella alueella on selkeä kulkuyhteystarve moottoritien kävely- ja pyörätien sekä Aumakadun välillä. Alueelle ei ole toteutettu minikäänlaista kulkuyhteyttä. Moottoritien melu kantautuu alueelle, mutta väylän varteen toteutettu korkea meluaita vaimentaa melua jossain määrin.

Huomioiminen jatkosuunnittelussa

Alue voidaan säilyttää suojaviheralueena. Kaupunki- ja liikkumisympäristössä viheralue luo miellyttävää ja viihtyisää ympäristöä moottoritien varteen. Myös rakentamismahdollisuuksia voidaan tutkia, mutta tieliikenne aiheuttaa meluhaittaa. Rakentaminen vaimentaa melua kasvillisuutta tehokkaammin, vaikka meluaita jossain määrin vaimentaakin tieliikenteen melua jo nykytilanteessa.

Kulkuyhteyksiä on suositeltavaa kehittää, ja toteuttaa selkeät kulkuväylät Pajamäentieltä, Parilankadulta sekä moottoritien kävely- ja pyörätieltä Aumakadulle. Alue on jo nyt suosittu kulkureitti, ja kulkureittien toteuttaminen vähentää kasvillisuuden ja ympäristön kulumista.





7 Vesitorninmäki

Vesitorninmäen puisto sijaitsee Karhulan kaupallisen keskustan pohjoispuolella ympäristöään korkeammalla kallioisella mäellä. Puisto on asuinkerrostalokortteleiden ja katujen rajaama puisto keskellä kaupunkirakennetta. Tunnusomaisena maamerkinä toimii vesitorni, josta puisto on saanut nimensäkin.

Puiston kasvillisuus koostuu pääasiassa hoidetusta nurmipinnasta sekä vapaammin kasvavista kallioisista alueista. Puusto on pääosin mäntyä. Istutuksia on varsin vähän, ja ne keskittyvät puiston keskiosaan rakennettujen kulkureittien yhteyteen.



Puiston läpi kulkee Pajamäenkadulta Sammonaukiolle asfaltoitu kävely- ja pyöräliikenteen reitti. Sammonkadulta laskeutuu Sammonaukiolle Sammonkadun alittava ajorata, jonka varressa on jalkakäytävä. Muut reitit ovat pääasiassa tallattuja polkuja. Luoteessa Pajamäenkadulta puistoon johtaa puiset portaat, jolta yhteys jatkuu polkuna. Lännessä kerrostaloalueiden läpi ei ole toteutettu kulkuyhteyttä, vaan kulku tapahtuu asuin-kerrostaloalueen pihan kautta. Jyrkkä kallio sekä asuin-kerrostalojen väliin jäävän tilan ahtaus hankaloittavat kulkua. Mikkelin kadun

kohdalla Pajamäenkadulta johtaa sorapolku vesitor-
nille.

Idässä puisto on pirstoutunut asuin-kerrostalojen vä-
leihin, ja alueella on yksityisempi luonne. Kasvulliset
alueet tukevat Vesitorninmäen puiston liittymistä
laajempaan viheralueverkostoon. Virkistyskäytön
parantamiseksi kulkureittien selkeyttäminen ja yksi-
tyisten ja julkisten tilojen selkeämpi rajaaminen olisi
tarpeen, mutta alueen virkistysellinen arvo on ny-
kytilanteessa varsin vähäinen.



Vesitorninmäen puisto muodostaa merkittävän viheralueen keskelle rakennettua ympäristöä aivan Karhulan keskustan tuntumaan. Helilänpuiston jatkeena se ulottaa viherrakenteen Karhulan keskustaan saakka, joten puiston merkitys viheraluekokonaisuuden ja -rakenteen kannalta on merkittävä.



Huomioiminen jatkosuunnittelussa

Alueen säilyttäminen puistona palvelee sekä virkistystä että ekologista monimuotoisuutta. Reuna-alueilla kasvillisuuden voi antaa kasvaa vapaamuotoisemmin, kulkureittien varsilla ja oleskelualueiden ympäristössä kasvillisuus voi olla hoidetumpaa ja lajisto monipuolisempaa.

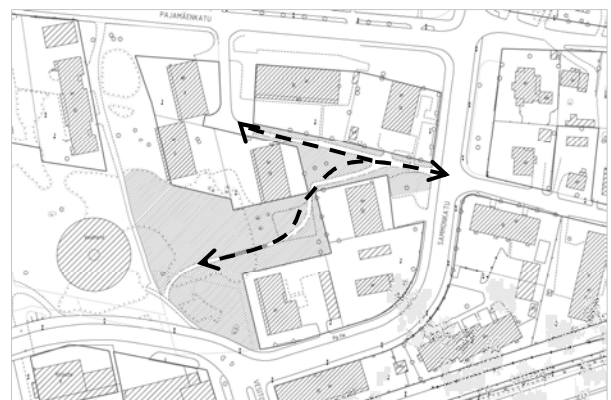
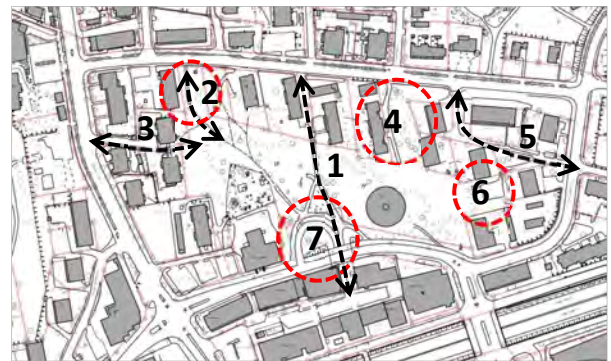
Puiston merkitystä yhtenä Karhulan keskuspuistona on suositeltava korostaa ja sen luonnetta kehittää. Nykyisen pääreitit (1) yhteyteen on suositeltava toteuttaa korkealaatuista puistorakentamista, ja alueen ilmettä kehittää lisäämällä kivettyjä pintoja ja kasviryhmiä, sijoittamalla katseenvangitsijoita sekä istuskelu- ja oleskelupaikkoja. Sammonaukion mahdollisen muutoksen yhteydessä on luontevaa liittää puisto tiiviimmin osaksi keskustaa, ja vahvistaa sujuvaa kulkuyhteyttä Sammonaukiolle kehittämällä alikulun ilmettä ja viihtyisyyttä osana kaupunkikuvaa.

Kulkuyhteyksien parantaminen edistää alueen virkistyskäyttöä. Lännessä Pajamäenkadulta puuportaille johtava sorapintaisten reitin (2) yleisilmettä voidaan kohentaa karsimalla nykyistä kasvillisuutta ja rajaamalla sorapintaista polkua selkeämmin. Kulkua voidaan rajata ja ohjata myös istutuksin. Mahdollisuutta osoittaa kulkuyhteys Vesitorninmäeltä Karhulantielle (3) asuin kerrostalojen keskeltä tulisi tarkastella. Yhteyden jatkuminen Karhulantielle ja edelleen keskuskentälle on luontevaa. Mikkelinkadun kohdalla vesitornille johtavaa sorapintaista kulkuyhteyttä (4) voidaan parantaa karsimalla kasvillisuutta polun reunamilta ja lisäämällä päällystettä. Idässä asuin kerrostalojen välissä olevaa puistoa (5) voidaan selkiyttää rajaamalla pihat selkeämmin. Alueen virkistysellinen arvo on nykytilassa vähäinen, joten mahdollisuutta liittää puisto asuin kerrostalojen korttelialueisiin voidaan selvittää. Pajamäentien varren viherkaista yhdistää Vesitorninmäen Helilänpuistoon ja osaksi laajempaa viheralueverkostoa.

Puiston itäreunassa jyrkän rinteiden alapuolisen puiston osan (6) liittämistä viereisiin kerrostaloalueisiin voi tutkia, sillä alue on vaikeasti saavutettavissa ja

sen virkistysellinen arvo sen vuoksi vähäinen. Alue on hajanainen ja vaikeasti hahmotettava, yksityiseltä vaikuttava. Puiston osalta voidaan tutkia myös mahdollisuutta selkiyttää puiston roolia, rajata pihat aitaamalla ja selkeyttää kulkureittejä. Portaiden toteuttamista jyrkkään rinteeseen voidaan tarkastella, jolloin saadaan kulkuyhteys idästä vesitornille.

Sammonaukiolle puiston kautta kiertävä ajotie poistamalla (7) voidaan se osoittaa puistoksi sekä kävely- ja pyöräilyalueeksi. Ajoyhteyden poistaminen parantaa Karhulan keskustan saavutettavuutta kävellessä ja pyöräillen sekä Vesitorninmäen yleisilmettä ja laajentaa puistoa. Alikulku voidaan ehottaa korkeatasoiseksi kävely- ja pyöräiliikenteen alikuluksi mm. kiveyksin, maalaamalla ja valaistuksen avulla.





8 Jokiranta

Kymijoki rajaa Karhulaa lännessä. Jokirannan viheralue jää joen ja asuinrakennusten korttelialueiden väliin alkaen Keskuskentältä ja jatkuen jokirantaa pohjoiseen. Alue on asemakaavoitettu lähivirkistys-alueeksi.

Tiheä kasvillisuus on luonnontilaista ja koostuu erilaisista lehtipuista ja -pensaista sekä ruohovartisesta aluskasvillisuudesta. Eteläosassa on avoimempaa niittyä. Alueella ei ole ulkoilusta kertovia polkuja.

Pohjoisosassa Karhulantien varressa maasto kohoaa ympäristöään korkeammalle ja aukeaa kalliolakena. Kallio laskee jyrkästi joelle kalliolaen noin +22 mpy:stä lähes merenpinnan tasoon.

Viheralue on merkittävä sekä maisemallisesti että ekologisesti. Alue yhdistää joenvarren viheralueita etelästä pohjoiseen ja toimii viheryhteytenä. Joki sekä hautausmaalta rantaan ulottuva viheralue ovat osa kansallista kaupunkipuistoa.

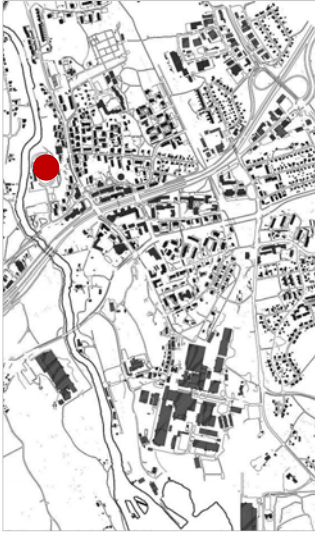


Huomioiminen jatkosuunnittelussa

Jokirantaa suositellaan kehitettävän viher- ja lähivirkistysalueena siten, että viheralue jatkuu katkeamattomana jokivartta pitkin. Virkistysreitin toteuttamista on suositeltavaa tarkastella, mutta maaston jyrkkyydestä johtuen laadukkaan reitin toteuttaminen koko matkalle on haasteellista. Rinnemaastoon voi olla mahdollista toteuttaa polkumaisia reittejä.

Ranta-alueen käsittelyssä tulee ottaa huomioon sekä luonto- että virkistysarvot. Jokinäkymiä ja maisemaa on suositeltavaa avata otollisilla paikoilla, mutta säilyttää kasvillisuutta siellä, missä se tukee luontoarvojen säilymistä ja luonnon monimuotoisuutta. Näin tuetaan jokivarren virkistysarvojen monipuolisuutta. Keskuskentän puoleiselle avonaiselle niitylle voidaan sijoittaa virkistysreitin varrelle mm. istuskeluryhmiä ja penkkejä.





9 Keskuskenttä

Keskuskenttä palvelee urheilu- ja liikunta-alueena. Alue on pääasiassa avointa nurmikenttää ja liikunta-alueita. Kapea puustoinen kaistale jokirannassa erottaa urheilualueen Kymijoesta. Keskuskenttä on osa Kotkan kansallista kaupunkipuistoa.

Yleisurheilukenttää kiertää sorapintainen reitti. Itäreunan rinteessä kasvaa muutamia kookkaita lehtipuita ja heinikkoista aluskasvillisuutta, jokirannassa puu- ja pensaskasvillisuutta. Paikoin rannassa on hiekkaisempia kohtia. Pohjoisosassa joen rannassa on kaksi istuskelupaikkaa, ja kalliolta on avattu näkymiä joelle sekä vastarannan peltoaukealle. Sijainti on satunnaisten ulkoilijoiden kannalta sivussa ja huonosti saavutettavissa aidatun kenttäalueen perällä.

Etelässä jokirannan puolella on muutamia istuskeluryhmiä. Alue on nurmipintainen ja sillä kasvaa kookkaita puita. Rannassa on pensas- ja puukasvillisuutta ja paikoin on avattu näkymiä joelle. Alue on hyvä esi-

merkki joen rannan käsittelystä Karhulan ja jokirannan monipuolisempaa hyödyntämistä ja virkistyskäyttöä ajatellen.

Kenttäalue on aidattu, ja se muodostaa viheraluerakenteessa esteen. Kenttä katkaisee yhteyden pohjois- ja eteläsuunnassa sekä Karhulantien ja jokirannan välissä.

Kentän huoltoalueet estävät joenrannan käytön. Aita jatkuu vesirajaan saakka, jolloin rannan suuntainen yhteys katkeaa estäen rannan virkistykellisen käytön ja rajoittaen eliöiden liikkumista.

Keskuskentältä on kulkuyhteys Karhulantielle rinteesen rakennettujen puisten portaiden kautta. Portaiden yläpäästä on kuljettava heinittyneen pysäköintialueen läpi päästäkseen jalkakäytävälle. Selkeää kulkureittiä ei ole osoitettu. Kulkuyhteys jatkuu Karhulantien ylittävänä suojatienä.



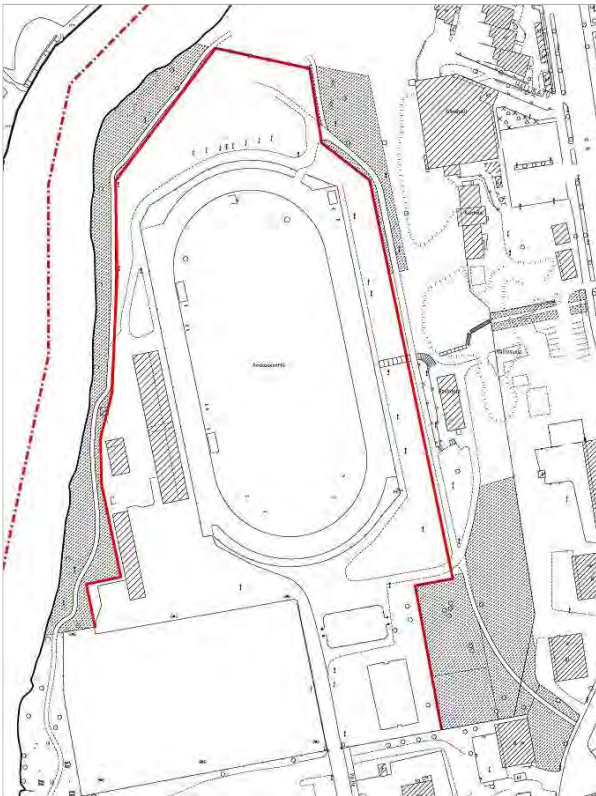




Huomioiminen jatkosuunnittelussa

Jatkokehittämisessä on suositeltavaa huomioida käyttäjien nykyistä laajempi palveleminen. Kulkuyhteyksiä on suositeltavaa kehittää jokivarren virkistysreitit kanssa linjassa siten, että alue palvelee myös muita kuin Keskuskentän toimintoja käyttäviä. Erityisesti jokivarteen on suositeltavaa toteuttaa virkistysreitti. Aitaamista on suositeltavaa muuttaa siten, että jokiranta rajataan urheilualueen ulkopuolelle, ja rantaan toteutetaan kulkureitti. Paikoin avataan näkymiä joelle sekä sijoitetaan istuskelu- ja näköalapaikkoja. Hiekkaisempia joen rantoja voivat käyttäjät hyödyntää mm. kastautumiseen. Rannassa suositellaan säilytettävän riittävästi tiheää kasvillisuutta vaihtelevuuden sekä luonnon monimuotoisuuden vuoksi. Rantakasvillisuus myös antaa eläimistöille suojaa.

Aidan uudelleensijoittamista tulisi harkita myös kentän itäpuolella, jotta aluetta on mahdollista hyödyntää laajemmin virkistysreitistön osana ja yhteydet mm. jokirantaan paransivat. Aidan sijoittaminen lähemmäs kenttää mahdollistaisi aidan ulkopuolelle jäävien alueiden ottamisen paremmin yleisen virkistyskäytön piiriin, mikä vähentäisi myös kenttäalueen estevaikutusta viheraluerakenteessa. Myös kahvilarakennus voisi palvella laajemmin alueella liikkuja.

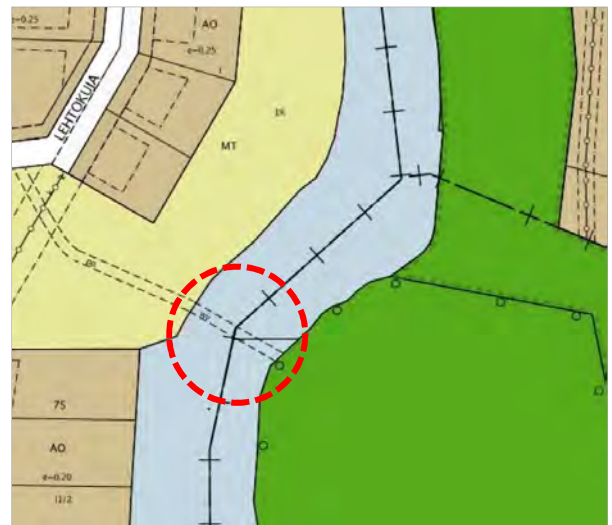


Urheilualueen kaakkoisosasta voi olla mahdollista toteuttaa kulkuyhteys Vallesmanninkadulle, joskin rinne saattaa edellyttää portaiden toteuttamista. Yhteys parantaisi alueen käyttöä osana virkistysverkostoa.

Yhteyksiä Keskuskentän ja Karhulantien välillä tulisi tarkastella Keskuskentän saavutettavuuden parantamiseksi. Yhteyttä Keskuskentältä Karhulantielle on suositeltavaa parantaa siten, että nykyisen pysäköintiin käytettävän alueen läpi toteutetaan kulkuyhteys. Paikalle voidaan toteuttaa viheralue, jolle istutetaan paikalla luontaisesti viihtyviä kasveja, kuten heiniä ja maksaruohoja. Kallio on pinnassa ja kasvualustaa vähän, joten kasvillisuuden tulee sietää myös ajoittaista kuivuutta, mikäli kasvualustaa ei koroteta.



Voimassa olevassa asemakaavassa on joen yli osoitettu ohjeellinen kävelyn ja pyöräilyn yhteys (wy) länteen. Yhteys edellyttäisi kävely- ja pyöräsillan toteuttamista, mutta laajentaisi merkittävästi Karhulan virkistysreitistöä ja saavutettavuutta.





10 Jokipuisto

Jokipuisto sijaitsee Keskuskentän kupeessa Urheilukadun varrella. Puisto rajautuu korkeammalla silta-
penkereellä sijaitsevaan Kyminlinnantiehen (vt 170).

Jokipuisto on palkittu vuoden ympäristörakenteena 2015. Puistossa on runsaasti perenna- ja pensasistutuksia sekä vesiaiheita. Rinnettä on porrastettu graniittimuurein, ja istutuksia rajaavat graniittiset reunakivet. Istutusten lomassa kulkee mutkitellen kiveytyt käytävät, mikä mahdollistaa esteettömän liikku-
misen puistossa. Puisto muodostaa poikkeuksen Karhulan luonnonmukaisten viheralueiden joukossa. Puisto on osa Kotkan kansallista kaupunkipuistoa.

Jokiranta on avoin. Nurmpipinta jatkuu lähes veden-
rajaan saakka. Rannassa kasvaa muutama kookas hopeasalava. Rannalta avautuu näkymiä joelle ja vastarannan puistoon. Rantaa myöten kulkee kiveyty

kulkuyhteys, joka jatkuu sorapintaisena Kyminlin-
nantien ali.

Kyminlinnantien alikulku on leveä. Kyminlinnantien (mt 170) ja moottoritien (vt 7) väliin jää rakentama-
ton alue, jonka itäreunan rinteessä on istutuksia ja rannassa kasvaa heinikkoa ja pensaita ja puita. Viher-
alue katkeaa moottorien alikulkuun, jossa kulkuyh-
teys jatkuu kapeana puupäällysteisenä siltamaisena rakenteena moottoritien eteläpuolelle.

Jokipuisto toimii erityisesti virkistykseksi viher-
alueena. Kasvullisena alueena se tukee myös eliöi-
den siirtymistä viheralueelta toiselle jokivartta pit-
kin, joskin moottoritien estevaikutus on huomata-
tava. Ulkoilureitti jatkuu joen varressa katkeamatta
alikulkujen kautta. Keskuskentän aitaaminen estää
liikkumisen jokivartta pitkin pohjoiseen.



Huomioiminen jatkosuunnittelussa

Alue säilytetään puistona. Kulkuyhteyttä jokivartta pitkin sekä Kymminnantien ja moottoritien alikulkujen kautta vahvistetaan viheralueyhteytenä. Kulkuyhteyttä pohjoiseen jokivartta pitkin on suositeltava selvittää ja jokirannan virkistysyhteyksiä kehittää. Kulkureittien päällysteinä tulee suosia läpäiseviä päällysteitä, kuten sorapintoja. Rakennetummilla alueilla voidaan käyttää kiveystä nykyisten puistokäytävien tapaan.

Jokivarren kasvillisuutta raivataan näkymien avaamiseksi, mutta säilytetään niiltä osin kuin se tukee vaihtelevan maiseman ja monipuolisten näkymien muodostumista, jokivartta pitkin mahdollisesti siirtyvien eliöiden liikkumista sekä luonnon monimuotoisuutta.

Kymminnantien ja moottorien välinen alue pidetään riittävän kasvipeitteisenä, jotta se tukee viheraluerakenteen yhtenäisyyttä ja viheralueyhteyttä Jokipuiston ja Karhulan Hovin välillä. Jokivartta ei teiden välissä ole suositeltavaa raivata paljaaksi, vaan säilyttää rannan tuntumassa puu- ja pensaskasvillisuutta. Korkeaksi kasvavaa heinikkoa niitetään kerran tai pari kesässä. Lajistossa suositaan luonnonmukaisia, alueella luontaisesti viihtyviä kasvilajeja. Rinne säilytetään istutusalueena, jossa on myös kookkaampia pensaita ja puita.





11 Karhulan hovi

Karhulan hovi on entinen tehtaan kartano. Joen rantaan rakennettu kartanon päärakennus ja siihen liittyvä puisto piharakennuksineen muodostaa arvokkaan kulttuurihistoriallisen ympäristön ja maisemakokonaisuuden. Puisto on supistunut huomattavasti alkuperäiseen verrattuna. Kartano ympäristöineen on nykyisin asemakaavoittamaton.

Kasvillisuus on saanut kasvaa melko vapaasti kartanon lähiympäristöä lukuun ottamatta. Paikoin kasvillisuus on päässyt kasvamaan reheväksi, erityisesti rannassa. Kasvustoa on kevään ja kesän 2019 aikana raivattu, ja näkymiä kartanon suuntaan on avattu etelästä Ahlströmintieltä. Lisäksi jokirannan kasvillisuutta on karsittu ja rannalta avattu näkymiä joelle.



Hovin pihapiirissä kasvaa monipuolista, lähinnä lehtipuista koostuvaa puustoa, kuten tammia, vaahteroita, lehmuksia, lehtikuusia ja leppiä. Joen varressa selkeä pensaskerros puuttuu, ja aluskasvillisuus koostuu erilaisista ruohovartisista kasveista. Pohjoisosassa sekä Ahlströmintien varressa kasvillisuus on kerroksellisempaa ja puiden alla kasvaa tiheää pensaikkoa. Alueella kasvavat kookkaat puut ovat maisemallisten arvojen kannalta merkittäviä. Osa puustosta on varsin iäkästä, osa lienee jo yli-ikäisiä ja uusimisen tarpeessa. Karhulan Hovin tieltä johtava puukujanne on osittain hävinnyt. Puukujanne on merkittävä maisemallinen elementti. Aivan Karhulan Hovin päärakennuksen yhteydessä on muutama koristekasvir ryhmä. Etelässä Ahlströmintien tuntumassa tiheässä pensaikossa kasvaa muutamia omenapuita, ja pensaskerroksesta löytyy myös mm. mustaherukoita ja karviaisia.



Alue on maastoltaan tasaista, ja korkoerot vaihtuvat loivasti. Pohjoisessa Kartanokadun varressa, entisen puhdistamorakennuksen eteläpuolella sekä etelässä Ahlströmintien varressa kallio kohoaa ympäristöään korkeammalle paljastuen avokallioina. Nämä ympäristöt ovat arvokkaita kohteita ja luovat vaihtelua kokonaisuuteen.



Alueelta on tehty luontokartoitus Karhulan kaavarungon laatimisen yhteydessä vuonna 2014 (Luontoselvitys Kotkansiipi). Selvityksen Karhulan Hovia koskeva osuus on tehty jo vuonna 2010. Selvityksen mukaan pääosa kasvillisuudesta koostuu tavallisista lajeista. Lajistossa on sekä luonnonvaraisia että viljeltyjä lajeja. Selvityksessä lajiston ei mainittu olevan erityisen arvokasta lukuun ottamatta joen rannan hukkariisiesiintymää, joka on ollut tiedossa jo vuonna 1992. Hukkariisi on uhanalainen (VU) ja luonnonsuojeluasetuksella erityisesti suojeltu laji.



Hukkariisiesiintymä 2010.

Vuoden 2014 luontoselvityksessä tehtiin havainnot lepakoista. Vanhat rakennukset soveltuvat lepakoitten lisääntymispaikoiksi, ja korkeiden puiden ympäröimät aukeat taas luovat lepakoille hyviä saalistusalueita.

Olemassa olevat kulkureitit koostuvat leveistä hiekkapintaisista väylistä, jotka vaikuttavat olevan mitoitettu pääasiassa ajoneuvoliikenteen tarpeisiin. Alueella ei ollut kesän 2019 maastokäynnin yhteydessä havaittavissa selkeitä kevyen liikenteen kulkureitejä. Heikosti havaittava kasvillisuuteen painunut polku kulkee raivattua rantaa myöten vedenottamolta päärakennukselle. Päärakennuksen eteläpuolella heikko kulkureitti jatkui avoimen nurmikentän itäpuolella nurmipintaisena aina Ahlströmintien alituksen tuntumaan. Kulkuyhteys kuitenkin katkeaa hieman ennen alitusta leveään ja syvään ojaan.

Maisemallisesti jokivarsi on merkittävä elementti. Joki ja sen ranta-alueet luovat maisemallista vaihtelua ja lisäävät luonnon monimuotoisuutta.

Tärkeimmät näkymälinjat avautuvat itään ja etelään Ahlströmintielle sekä saapumissuuntaan pohjoiseen. Näkymää idästä on avattu raivaamalla pensas- ja puukasvustoja, mutta etelästä päärakennus peittyy tiheän lehtimassan taakse eikä etenkään kesäaikaan ole havaittavissa Ahlströmintieltä. Pohjoisesta saavuttaessa kartanorakennus sijoittuu aavistuksen vinoon näkymäakselilta, mutta on kuitenkin havaittavissa vajavaisen puukujanteen päätteenä.

Kulkureittien puutteen ja runsaan, osin hoitamattoman kasvillisuuden vuoksi Karhulan Hovi vaikuttaa ulospäin suljetulta. Alue sijaitsee vain 400 metrin etäisyydellä Karhulan torista, mutta on kaupunkikuvassa hyvin heikosti läsnä.

Joella on merkittävä osa alueen maisemallisena elementtinä ja näkymien muodostajana. Sekä Karhulan Hovin alueelta joelle avautuvien näkymien että ympäristöstä Karhulan Hovin suuntaan avautuvien näkymien avulla voidaan alueen maisemallista arvoa kohottaa, sen identiteettiä korostaa ja liittää Karhulan Hovi ympäristöineen vahvemmin osaksi kaupunkikuvaa.



Huomioiminen jatkosuunnittelussa

Aluetta on suositeltavaa kehittää osana virkistys- ja viherverkostoa, ja liittää alue vahvemmin osaksi viheraluerakennetta, virkistysreitistöä ja muuta kaupunkirakennetta. Rakennus- ja kulttuurihistoriallisia ja maisemallisia arvoja on suositeltavaa vaalia jatko-toimenpiteitä arvioitaessa. Erityisesti päärakennuksen ja siihen liittyvän pihapiirin ja talousrakennusten muodostamaa kokonaisuutta tulee vaalia.

Sisääntuloväylän puukujanne tulisi yhtenäistää ja istuttaa uusia puita poistettujen tilalle.

On suositeltavaa, että puuston uusiminen tehdään vähitellen, jotta alueen maisemallinen luonne säilyy eheänä.

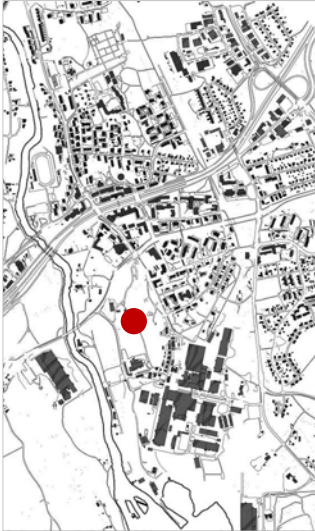
Jokirantaa suositellaan kehitettävän lähivirkistysalueena siten, että viheralueyhteys jatkuu pohjoisesta etelään jokivartta pitkin. Rannan käsittelyssä tulee ottaa huomioon sekä luonto- että virkistysarvot. Jokinäkymiä ja maisemaa on suositeltavaa avata siellä, missä sille on otollisimmat paikat, mutta säilyttää kasvillisuutta siellä, missä se tukee luontoarvojen säilymistä ja luonnon monimuotoisuutta.

Joen tulvimisvaara ja veden aiheuttama eroosio tulee huomioida maankäytön suunnittelussa. Jokirantaan on suositeltavaa varata tilaa joen luonnonmuokaiselle elämiselle ja veden korkeuksien vaihteluille.

Hukkariisikasvustot tulee jättää rakentamisen ja kaikenlaisen kaivutoiminnan ulkopuolelle. Hukkariisikasvustojen esiintyminen on suositeltavaa tarkistaa ennen jatkokehittämistä, sillä edellisen kerran hukkariisiesiintymä on todettu vuonna 2010.

Selvitys lepakoiden esiintymisestä on syytä päivittää. Alueella on lepakoille soveltuvia lisääntymispaikkoja sekä saalistusmaastoja. Kasvillisuuden ja rakennusten ylläpidossa ja hoitamisessa on suositeltavaa huomioida lepakoille soveltuvien lisääntymispaikkojen ja saalistusympäristöjen säilyminen.

Mahdollisen uudisrakentamisen sijoittelu on suunniteltava huolellisesti, jotta se ei heikennä alueen maisemallisia, rakennus- ja kulttuurihistoriallisia ja luontoarvoja. Rakentamisella ei tule katkaista tai heikentää viheralueiden välisiä yhteyksiä.



12 Viirinkallio

Viirinkallion viheralue sisältää rakentamattomat alueet Karhulantien ja Kymijoen Korkeakoskenhaaran välissä. Alue rajautuu pohjoisessa Ahlströmintiehen ja etelässä Karhulan teollisuuspuistoon.

Maasto on vaihtelevaa. Korkeimmat kalliolakialueet kohoavat n. +21.00-23.00 mpy, kun jokiranta on lähes merenpinnan tasossa.

Pajatien ja Karhulantien väliselle alueelle on laadittu luontoselvitys vuonna 2014 (Luontoselvitys Kotkansiipi). Selvityksen mukaan alueen kasvillisuus koostuu pääasiassa tavallisesta luonnonvaraisesta lajistosta, mutta alueelta löytyy muutama arvokas kallioalue ja luonnonsuojelulain nojalla suojeltu jalopuumetsikkö (vaahtera).



Kasvillisuus on luonnontilaista. Alueella on kookasta puustoa, pensaita ja aluskasvillisuutta. Vaikka alue on kooltaan suppea, löytyy sieltä vaihtelevia kasvillisuusalueita männiköistä avoimiin niittymäisiin alueisiin.

Luontoselvityksessä on arvioitu, että alueella sijaitsevat vanhat rakennukset ovat lepakoille soveltuvia lisääntymispaikkoja ja metsän ympäröivät kalliot, polut ja tiet hyviä saalistusalueita.

Luontoselvityksessä on nostettu esiin tarve selvittää Ahlströmintien eteläpuolisen jokirannan kasvillisuutta erityisesti hukkariisin osalta. Hukkariisi on uhanalainen (VU) ja luonnonsuojeluasetuksella erityisesti suojeltu laji.

Viirinkallion pohjoisosassa leveä sorapintainen tie johtaa Karhulantieltä vanhan navetan pihapiirin kautta Pajatielle. Tien keskivaiheilta kulkee sorapintainen Hans Ahlströmintie etelään Antintielle. Alueella ei ole ajoneuvoliikennettä, vaan tiet palvelevat lähinnä virkistystä. Viirinkalliolla risteilee polkuja, joten aluetta käytetään myös omatoimiseen luonnossa liikkumiseen.

Pajatien ja joen välissä on korkeaa kalliomaastoa, joka madaltuu etelässä ennen pysäköintialuetta. Joen rannassa on kaksi entistä, autioitunutta yhdyskuntateknistä rakennusta. Pysäköintialueen ja joen välisellä kapealla osuudella kasvaa nuoria koivuja.

Pajatien varressa on jalkakäytävä. Kulkuyhteys joen rannasta Pajatielle kulkee pysäköintialueen läpi. Pysäköintialueen luoteiskulmasta lähtee sorapintainen ajotie Ahlströmintien suuntaan. Tiellä ei juuri ole ajoneuvoliikennettä, sillä sen päässä sijaitsevat rakennukset ovat tyhjillään. Tie palvelee kuitenkin mm. ulkoilureittinä, joskin kulkuyhteys Ahlströmintien alikatkeaa leveään ja syvään ojaan ennen Karhulan Hovin aluetta.

Pajatien pysäköintialueen kohdalla joen ylittää vanha puurakenteinen riippusilta, joka on kuitenkin huonossa kunnossa ja poistettu käytöstä. Toimivien virkistysyhteyksien kannalta on tarve joen ylittävälle yhteyksille olemassa, sillä tällä hetkellä moottoritien eteläpuolella ainoa joen ylittävä yhteys kulkee Ahlströmintien varressa. Yhteys liittäisi Karhulan virkistysreitistön Jumalniemen laajoihin viheralueisiin ja vahvistaisi Karhulan viher- ja virkistysverkostoa.



Huomioiminen jatkosuunnittelussa

Jokirantaa suositellaan kehitettävän lähivirkistysalueena siten, että virkistysyhteys jatkuu pohjoisesta etelään jokivartta pitkin aina Kyminsuulle saakka. Rannan käsittelyssä tulee ottaa huomioon sekä luonto- että virkistysarvot. Jokinäkymiä ja maisemaa on suositeltavaa avata siellä, missä sille on otollisimmat paikat, mutta säilyttää kasvillisuutta siellä, missä se tukee luontoarvojen säilymistä ja luonnon monimuotoisuutta. Näin tuetaan myös jokivarren virkistysellisten arvojen monipuolisuutta ympäristön luonteen vaihdellessa. Jokirantaa ei ole suositeltavaa rakentaa kovin tehokkaasti, vaan noudattaa väljyyttä ja luonnonmukaisuutta. Myös joen tulvimisvaara ja veden aiheuttama eroosio tulee huomioida maankäytön suunnittelussa. Jokirantaan on suositeltavaa varata tilaa joen luonnonmukaiselle elämiselle ja veden korkeuksien vaihteluille.

Viheralueyhteys joen rannasta Viirinkallion yli itään Kolmikulmaan sekä etelään teollisuuspuiston rannoille on suositeltavaa säilyttää. Luontoselvityksen mukaiset arvokkaat luontoalueet tulee säilyttää. Hukkariisin osalta on tarpeen selvittää joen rannat ennen toimenpiteiden toteuttamista.

Joen varteen on suositeltavaa toteuttaa virkistysyhteys siten, että yhteys jatkuu itään Viirinkallion viheralueelle sekä etelään Karhulan teollisuuspuiston rantojen viheralueille. Kymijoen haaran ylittävän puurakenteisen sillan kunnostamista tai korvaamista uudella virkistysyhteyden muodostamiseksi Jumalnimen on suositeltavaa tarkastella.

Rakentamista erityisesti joen läheisyyteen tulee sijoittaa harkiten. Rakentamisen massoittelessa on suositeltavaa huomioida rakentamisen näkyminen kaukomaisemassa ja sen vaikutus kaupunkikuvaan. Mittavaa ja merkittävästi maisemaan vaikuttavaa rakentamista tulee välttää.

Pajatien itäpuolelta, vanhalta pellolta voi löytyä rakentamiselle soveltuvia paikkoja, kunhan viheralueyhteydestä jokirannan ja Viirinkallion välillä huolehditaan.

Karhulantien varressa on rakentamiselle soveltuvia, luontoarvoiltaan vähäisiä alueita, joilla on jo aiemmin sijainnut rakentamista, joten ne ovat luontevia rakennuspaikkoja. Rakentamisessa on syytä noudattaa lähiympäristön rakentamistehokkuuksia ja huomioida ympäröivät luontoarvot ja luonnonmaisema.

Luontoselvityksen mukaan ennen merkittävän rakentamisen sijoittamista alueelle tai tiestöä muuttavaa maankäyttöä tulisi tehdä lepakkoselvitys. Ennen rakennusten purkamista tulisi selvittää, onko rakennuksissa lepakoiden lisääntymispaikkoja tai päiväpiiloja.

Hukkariisin osalta tulisi tehdä selvitys Ahlströmintien eteläpuoliselta jokirannasta ennen rantaan kohdistuvia hankkeita.



13 Pankkipuisto

Pankkipuisto sijaitsee aivan Karhulan keskustassa Karhulan torin eteläpuolella. Puisto muodostaa vihreän aukon kovien pintojen keskelle.

Puisto on liike- ja asuinrakennusten kortteleiden rajaama ja jää osittain ympäröiviä rakennuksia ja katusoaa alemmaksi. Puisto rajautuu selkeästi ympäröiviin rakennuksiin ja rakennusosiin sekä aidattuihin pihoihin, ja on heikosti havaittavissa ympäröiviltä kaduilta.

Puisto on pääosin nurmipintainen. Pohjoisosassa on laaja betonikiveys, kulkureitit ovat betoni- ja hiekkapintaisia. Puistossa kasvaa kookkaita puita sekä muutamia matalia koristepuita ja siellä on leikkipaikka.

Kulkuyhteydet puistoon ovat heikot; idästä kulku on pysäköintialueen läpi, lännestä seurakuntakeskuksen sisäänkäynnin editse ja pohjoisesta kapean betoniportaikoon kautta. Puistosta ei ole selkeitä yhteyksiä muille viheralueille tai virkistysreiteille.



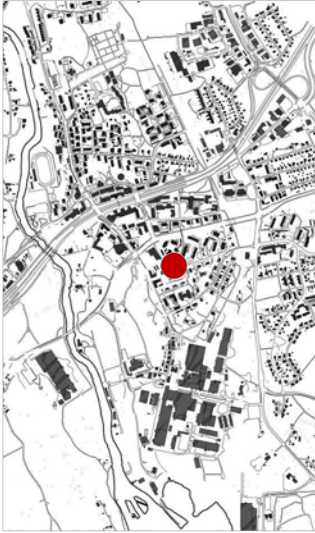
Huomioiminen jatkosuunnittelussa

Alue on suositeltava säilyttää korttelipuistona kaupunkirakenteen keskellä, myös ympäröivien korttelien mahdollisesti uudistuessa. Puistoa on tarpeen kehittää viihtyisämmäksi ja liittää vahvemmin osaksi virkistys- ja viheraluerakennetta parantamalla kulkuyhteyksiä puistoon. Puiston kehittäminen tulisi tehdä viimeistään ympäröivien korttelien kehittämisen myötä. Puistosta ja sen lähialueesta on suositeltavaa laatia yleispiirteinen suunnitelma sekä korttelien että puiston kehittämistavoitteiksi. Tällöin alueiden eriaikainen toteuttaminen ei uhkaa puiston säilymistä ja kehittämistä. Pankkipuistosta tulisi pyrkiä toteuttamaan vihreä ja toimiva asukkaiden ja keskustassa asioivien virkistys- ja ajanviettopaikka.

Voimassa olevassa asemakaavassa Pankkipuisto jatkuu kapeana puistona Ahlströmintielle saakka, mutta yhteys on jäänyt toteutumatta. Kulkuyhteyden toteuttamisessa on syytä huomioida laatu ja viihtyisyys ja toteuttaa viheralue nykyisessä asemakaavassa osoitettua leveämpänä. Puistosta on suositeltavaa toteuttaa laadukas ja esteetön yhteys myös Karhulan torin suuntaan. Asemakaavassa puisto ulottuu länteen Karhulantielle saakka. Nykytilanteessa alue on asfaltoitu ja pääosin seurakunnan käytössä mm. pysäköintipaikkoina. Yhteys Pankkipuistoon on katkaistu aidalla ja portilla. Jatkosuunnittelussa on suositeltavaa parantaa yhteyttä Pankkipuistosta Karhulantielle, ja osoittaa seurakuntakeskuksen pysäköinti toisaalle.

Rakentamiselle soveltuvia alueita ei varsinaisessa puistossa ole, mutta ympäröivien jo rakennettujen korttelien kehittämiseksi ei viheralueen kannalta ole estettä. Kaakkoispuolella sijaitseva pysäköinti-alue voidaan hyödyntää rakennusmaana, kunhan huomioidaan viheryhteyden toteuttaminen Pankkipuistosta Ahlströmintielle.





14 Karhukuja

Karhukujan puisto sijaitsee Karhunkadun varressa Karhukujan ja Kaunismäenkadun välissä. Puistossa kasvaa isoja koivuja ja mäntyjä. Pensaskerros puutuu lähes kokonaan, aluskasvillisuus koostuu varvuista ja ruohovartisesta kasvillisuudesta.

Puiston läpi kulkee leveät sorapintaiset kulkureitit, ja maaston kuluneisuuden perusteella puisto on käytetty läpikulkureitti. Puisto vaikuttaa yleisilmeeltään rakentamisen keskelle jääneeltä rakentamattomalta tontilta. Puisto rajautuu pohjoisessa päiväkodin ai-

dattuun pihaan, muualta sitä ympäröivät kadut. Kaduilla on jalkakäytävät, joten viheralueelta yhteydet jatkuvat luontevasti kevyen liikenteen verkostoon. Yhtenäistä viheralueyhteyttä muille viheralueille puistosta ei ole. Lounaispuolelta kadun toiselta puolelta alkaa Ketunkujan kävely- ja pyörätie. Itäpuolella päättyvä Kaunismäenkatu jatkuu Ahlströmintien ylittävänä kävely- ja pyöräliikenteen siltana. Voimassa olevassa asemakaavassa puistoon on osoitettu ohjeellinen leikkikenttä.



Puisto luo vihreän aukon rakennettujen asuinkerrostaloalueiden keskelle, ja toimii vihreänä etappina keskustan Pankkipuiston ja eteläisten Ketunkujan ja Kolmikulman viheralueiden välillä, joskin näiden viheralueiden väliset yhteydet ovat heikot. Viherrakenteen kannalta puisto ei ole merkittävä, sillä se sijaitsee irrallisena viheralueena keskellä kaupunkirakennetta ja yhteydet muille viheralueille ovat heikot. Lisäksi ympäröivien asuinkerrostalojen korttelialueiden pihat ovat väliä ja vehreitä tukien viherverkostoa. Virkistykseen kannalta puisto toimii pääosin läpikulkureittinä, ja viheralueella ei juurikaan vietetä aikaa. Laajemmat Viirinkallion ja Kolmikulman viheralueet ovat kävelyetäisyydellä.

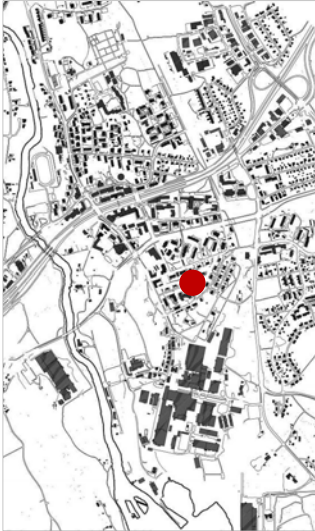
Puisto on osa jalankulku- ja pyöräreitistöä erityisesti Karhulan keskustan ja eteläisten asuinalueiden välillä, ja viheralueena tukee kulkuyhteyden viihtyisyyttä ja houkuttelevuutta. Lähiympäristöä, erityisesti katu ympäristöjä kehittämällä puisto on mahdollista liittää vahvemmin osaksi viihtyisää keskustaa ja virkistysreitistöä.

Huomioiminen jatkosuunnittelussa

Puistossa ei ole tarpeen tehdä merkittäviä muutoksia, vaan se voidaan säilyttää nykyisenlaisena vapaasti kasvavana viheralueena, jonka kasvillisuutta ei kuitenkaan päästetä pusikoitumaan. Kookasta puustoa on suositeltavaa uusia tarvittaessa ja vähitellen, ja välttää puuston poistamista kerralla. Puiston luonnetta keskustapuistona voi kehittää selkeyttämällä kulkureittejä maaston kulumisen välttämiseksi ja kasvillisuutta siistimällä.

Puiston tai sen osan osoittamista rakentamiseen on mahdollista tutkia, mutta tällöin on suositeltavaa kiinnittää huomiota erityisesti ympäröivien katujen, erityisesti Karhukujan, viihtyisyyteen ja kompensoida viheralueen poistumista riittävillä katuistutuksilla. Alueen kehittämisessä tulee kiinnittää huomiota ympäristön kehittymiseen. Ympäristön rakentua tiiviimmäksi, ja viheralueiden vähentyessä, voi puiston merkitys viheralueena korostua, jolloin se tulisi jättää rakentamisen ulkopuolelle.





15 Ketunkuja

Ketunkuja sijaitsee Karhunkadun ja Sudenkadun välissä yhdistäen nämä kaksi katua toisiinsa. Ketunkuja palvelee pääasiassa kävely- ja pyörätienä, mutta tonteille ajo on sallittu. Kävely- ja pyöräyhteys Ketunkujaa pitkin katkeaa Sudenkatuun.

Ketunkujan ympäröivien kortteleiden viheralueet ovat pääasiassa asuinrakennusten korttelialueiden keskelle jääneitä rakentamattomia alueita, jotka on asemakaavassa osoitettu puistoiksi. Erityisesti Ketunkujan itäpuolen viheralue on vaikeasti havaittavissa ja ulkopuolisten saavutettavissa, eikä viheralueella ole ulkoilusta kertovia polkuja. Asuintonttien keskelle jäävä viheralue toimii pihojen jatkeena, ja

moni pihamaa onkin levittäytynyt puistoon, mikä antaa vaikutelman yksityisyydestä.

Ahmankadun varteen kaavoitettu puisto kasvaa pensaikkoa ja lehtipuustoa. Sudenkadun puolella puistoon rakentuu lasten leikkipaikka, jolle on asemakaavassa osoitettu ohjeellinen sijainti.

Osa viheralueen puustosta on saanut kasvaa kookkaaksi. Virkistysellinen arvo on vähäinen, sillä alue ei ole yleisesti saavutettavissa, vaan toimii lähinnä ympäröivien asuintonttien jatkeena ja kadunvarsi-vihreänä.



Huomioiminen jatkosuunnittelussa

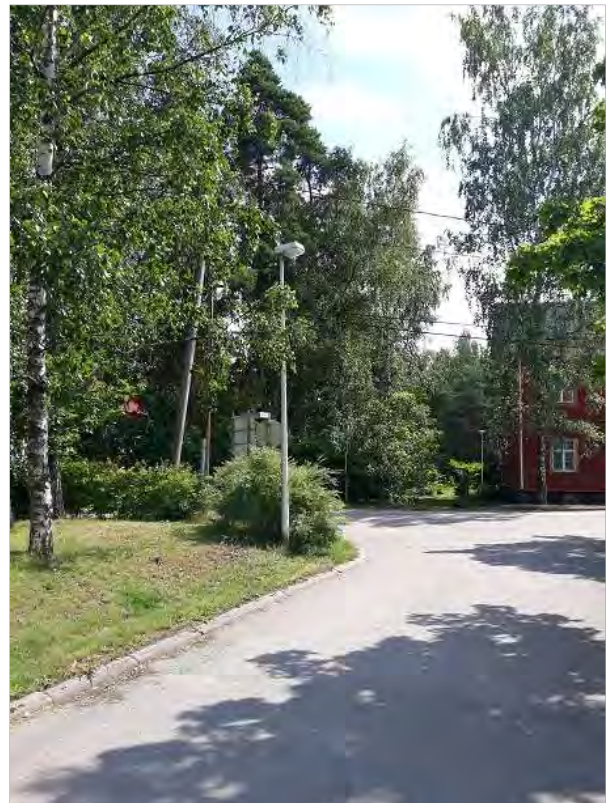
Viheralueiden liittämistä korttelialueisiin on mahdollista tutkia. Viheralueen kehittämisessä on suositeltavaa huomioida ympäristön väljyys ja puutarhamaiset pihat, jotka toimivat viherrakenteen osana.

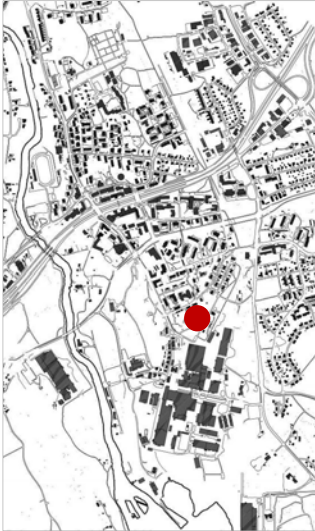
Ketunkujan itäpuolen puisto on mahdollista liittää ympäröivien asuinrakennusten korttelialueisiin, mutta huolehtia, että alue säilyy vihreänä ja kasvullisena. Lisärakentamista alueelle ei ole suositeltava osoittaa.

Ahmankadun varren puisto on mahdollista osoittaa rakentamiseen. Kehittämisessä on kuitenkin suositeltavaa jatkaa ympäristön väljää rakennuskantaa ja puutarhamaisia pihapiirejä. Pientalorakentaminen on suositeltavin rakennustyyppi.



Virkistysyhteys Ketunkujaa pitkin Karhulan keskustasta etelään Kolmikulman viheralueelle sekä edelleen radan yli itään on syytä säilyttää ja edelleen kehittää yhteyden sujuvuutta ja turvallisuutta sekä houkuttelevuutta ja viihtyisyyttä. Mahdollisuutta jatkaa yhteyttä Ketunkujalta Sudenkadun eteläpuoleisten asuinrakennusten korttelialueen läpi Kolmikulman viheralueelle on suositeltavaa tutkia.





16 Kolmikulma

Kolmikulman viheralue sijaitsee Karhulan keskustan eteläosassa asuinalueiden ja Karhulan teollisuuspuiston välissä. Alue rajautuu lännessä William Ruthin katuun, etelässä ja idässä teollisuusalueeseen, pohjoisessa Sudenkadun asuintontteihin. Ympäröivät asuinkorttelit ovat osa Kotkan kansallista kaupunkipuistoa. Alue kuuluu valtakunnallisesti merkittävään rakennettuun kulttuuriympäristöön, ja on voimassa olevassa asemakaavassa teollisuus- ja varistorakennusten korttelialuetta.

Kasvillisuus on saanut kasvaa vapaasti. Kasvillisuus koostuu erilaisista lehtipuista ja -pensaista sekä ruohovartisesta aluskasvillisuudesta. Kasvillisuus on tiheää lukuun ottamatta länsiosan avointa nurmialuetta vanhan paloasemarakennuksen yhteydessä. Viheralueen läpi kulkee leveähkö hiekkatie Ilveksenkatu, joka pohjoisessa ylittää raiteen.

Maastoltaan alue on tasaista. Ilveksenkadun varressa on jyrkähkö rinne.



Alueelta on laadittu Karhulan kaavarungon yhteydessä luontoselvitys vuonna 2014 (Luontoselvitys Kotkansiipi). Alueella ei pääsääntöisesti ole erityisiä luontoarvoja, mutta selvityksessä todetaan, että viheralueella on paljon lepakkopotentiaalia. Tyhjiilleen jäänyt kerrostalo on hyvä lisääntymispaikka, ja kapeat ja metsän ympäröivät tiet ovat hyviä lepakoiden saalistusalueita. Selvityksessä suositellaan, että alueelle tulisi jättää pieniä metsän reunustamia teitä ja polkuja lepakoiden saalistus- ja siirtymäalueiksi.

Alue muodostaa tärkeän viheralueen Viirinkallion sekä Rauhalan viheralueiden välillä, ja voi mahdollistaa lajien liikkumisen. Lisäksi rata-alue voi toimia viheryhteytenä Karhulan eteläisten ja pohjoisten viheralueiden välillä, jota Kolmikulman viheralue tukee. Alue toimii myös virkistysalueena, ja radan ylittävän hiekkatien kautta kulkee kävely- ja pyöräily-yhteys Ratakadulta Karhulan keskustaan.

Huomioiminen jatkosuunnittelussa

Alue on suositeltavaa säilyttää pääosin viheralueena William Ruthin kadun ja Ratakadun välissä, jotta viheryhteys säilyy Viirinkallion ja Rauhalan viheralueiden välillä. Alueelle on mahdollista sijoittaa rakentamista, mutta maankäytön suunnittelussa tulee huomioida viheralueen säilyminen riittävän yhtenäisenä ja kulkuyhteyksien turvaaminen. Alueelle on ominaista väljyys ja vehreys sekä pihojen puutarhamaisuus. Erityisesti viheralueen supistuessa on suositeltavaa kompensoida kasvullisia alueita puutarhamaisilla väljillä ja vehreillä pihoilla.

Kasvillisuutta on suositeltavaa hoitaa siten, että lepakoille suotuisat saalistusalueet säilyvät. Avoimien tie- ja nurmialueiden lisäksi on suositeltavaa säilyttää puustoisempia alueita teiden, polkujen ja nurmikenttien reunoilla.

Rakentamisessa on suositeltavaa huomioida ympäristön rakennuskanta sekä valtakunnallisesti arvokkaan rakennetun kulttuuriympäristön leima. Rakentamisessa on suositeltavaa noudattaa ympäristön rakennustehokkuuksia sekä sovittaa rakentaminen olemassa olevaan rakennettuun ympäristöön. Merkittävästi nykyisestä rakennuskannasta poikkeavaa rakentamista ei ole suositeltavaa sijoittaa alueelle.





17 Toivelinnanpuisto

Toivelinnanpuisto on kapea puisto moottoritien ja Karhulan sairaalan välissä. Puisto rajautuu idässä Aumakatuun. Pohjoisreunassa on moottoritien varrella kulkeva kävely- ja pyörätie.

Puiston kasvillisuus koostuu kookkaista lehti- ja havupuista sekä nurmikosta. Muuta kasvillisuutta ei juuri ole. Puiston itäosassa on omenapuilla istutettu kumpu. Koillisessa portaiden yhteydessä on monipuolisempia pensasistutuksia. Pieni leikkipaikka on puiston länsipäässä, koirapuisto idässä Aumakadun varrella. Yleisilmeeltään puisto on avoin. Moottoritien melu kantautuu viheralueelle.

Puisto on yksi Karhulan keskustan korttelipuistosta. Viheralue toimii erityisesti lähiympäristön asukkaiden lähipuistona, sillä laajemmat lähivirkistysalueet ovat yli 300 metrin etäisyydellä. Liikenteen melu heikentää puiston viihtyisyyttä.

Viheraluerakenteen kannalta Toivelinnanpuisto jää erilliseksi puistoksi kaupunkirakenteen keskelle, ja yhteydet muille viheralueille ovat heikot. Mahdollinen viheryhteys kulkee rata-alueita myöden, mutta yhteys on riippuvainen rata-alueen kasvillisuuden hoidosta. Puisto tukee rata-alueen viheralueyhteyden toiminnallisuutta ja säilymistä puistoetappina Aumakadun ja radan varrella.



Puiston läpi kulkee hiekkapintainen kulkureitti. Virkistysreitistön osalta yhteydet puistosta etelään Toivelinnankadulle ovat heikot. Yhteys kulkee pysäköintialueen läpi, eikä Toivelinnankadulla ole jalkakäytävää Vesivallintielle. Aumakadulta nousee betoniporras moottorien kävely- ja pyörätielle. Pyöräyhteyttä ei ole, vaan pyörä täytyy taluttaa.

Huomioiminen jatkosuunnittelussa

Puistoa on suositeltavaa kehittää viihtyisämmäksi, jotta se palvelee oleskelua ja virkistäytymistä tehokkaammin ja lisää myös keskustan viihtyisyyttä ja houkuttelevuutta. Erityisesti sairaalan kävijöitä puiston laatutason nosto palvelee. Puistoon on suositeltavaa sijoittaa mm. kasviryhmiä, oleskelualueita ja katseenvangitsijoita. Valaistukseen on suositeltavaa kiinnittää huomiota, jotta puisto toimii kauniina viherympäristönä myös pimeämpinä vuoden- ja vuorokaudenaikoina.

Toivelinnankadulle tulisi toteuttaa jalkakäytävä Vesivallintielle saakka. Kulkuyhteyksien sujuvuutta keskustan ja Karhulan torin suuntaan tulisi tarkastella laajempuna kokonaisuutena läheisten kortteleiden kehittämisen yhteydessä.

Pyöräyhteyden toteuttamista Aumakadulta moottoritien eteläpuoleiselle kävely- ja pyörätielle on suositeltavaa tutkia. Yhteys parantaa pyöräreitistön sujuvuutta erityisesti liikuttaessa moottoritien kävely- ja pyörätielle.





18 Opintokeskus Karhu

Opintokeskus Karhun viheralue kattaa opintokeskuksen eteläpuolella sijaitsevan rakentamattoman alueen sekä opintokeskuksen rakennuksia ympäröivät kasvulliset alueet. Aluetta rajaa pohjoisessa moottoritie, lännessä rata-alue, etelässä Ahlströmin tie ja idässä Ratakatu. Alueella sijaitsee opintokeskus Karhu sekä Karhulan liikuntahalli.

Viheralue kasvaa tiheää puustoa. Idässä puusto on mäntyvaltaista, eteläosassa lehtipuuvallaisempaa. Koillisosassa on laakea avokallio.

Kulkuyhteydet noudattavat rakennettuja, asfaltoituja kulkureittejä. Ainoa vapaasti syntynyt polku kulkee lounaiskulmassa rata-alueen yli Aumakadulle.



Eteläosa ja tontin rakentamattomat osat muodostavat kaupunkirakenteen keskelle jääneen rakentamaton alueen, joka on käyttämättömyyttään metsittynyt. Puustoa kuitenkin hoidetaan ainakin tontin pohjoisosan osalta.

Alue yhdistää Rauhalan viheralueita idässä ja radan varren kasvullisia alueita, joskin Ahlströmintie heikentää yhteyksiä. Kasvulliset alueet osaltaan tukevat radan varren viheryhteyttä etelään.

Huomioiminen jatkosuunnittelussa

Alueelle voidaan toteuttaa voimassa olevan asemakaavan mukaisesti rakentamista. Viheralue sijaitsee kaupunkirakenteellisesti merkittävässä paikassa, sillä sen ympäristössä on asuinkortteleita, joiden laajempi lähivirkistysalue on yli 300 metrin etäisyydellä. Alueen kehittämisessä on suositeltavaa huomioida ympäröivien kortteleiden asukkaiden virkistysmahdollisuudet sekä viheralueyhteydet.

Alueella on suositeltavaa säilyttää kasvullisia alueita erityisesti rata-alueen puolella sekä Ahlströmintien puolella siten, että kasvillisuus tukee viheryhteyksiä laajemmille viheralueille etelään ja itään.





19 Ratakatu

Ratakatu on etelä-pohjoissuuntainen katu moottoritiltä lähes Sunilaan saakka. Kadun varressa on rakentamattomia korttelialueita sekä rata- ja katualueella kasvavaa kasvillisuutta. Kasvullinen alue jatkuu Sunilaan merenrantaan saakka.

Pohjoisosassa Ahlströmintien varressa on rakentamattomia korttelialueita, joilla kasvaa kookasta lehtipuuvältaista puustoa. Kasvillisuus on tiheää. Radan

ylä kulkee kävely- ja pyörätie Mällinkadulta Karhunkadulle. Reitän varressa maisema on avoimempaa leikkattua nurmikkoa.

Yhtiökadun ja Hallantien välinen osuus on pääosin rautatiealuetta. Pohjoisosassa Ratakadun ja rai-dealueen välissä on Ratapuisto ja eteläosassa Laitos-puisto. Kasvillisuus on tiheää lehtipensaikkoa ja -puustoa, kuten pajuja.



Viheralue mahdollistaa viheryhteyksiä Karhulan pohjoisten ja eteläisten sekä itäisten ja läntisten viherialueiden välillä sekä muodostaa suojaviherialueen raidealueelle. Rautatiealue voi mahdollistaa monipuolisten elinympäristöjen muodostumista. Karhulan kaavarungon yhteydessä tehdyssä luontoselvityksessä oli mainittu raidealueen länsipuolella sijaitsevalla varastokentällä kasvavan mm. ketomarunaa, joka on monen uhanlaisen pikkuperhoslajin ravintokasvi. Rata-alue voi näin tukea näiden ravintokasvien säilymistä ja leviämistä. Kasvillisuutta on kuitenkin tarpeen raivata, jolloin elinympäristöjen säilyminen on uhattuna.

Puronvarsi niin ikään tukee luonnon monimuotoisuutta elinympäristöjen muodostajana.

Huomioiminen jatkosuunnittelussa

Alue on suositeltavaa säilyttää pääasiassa suojaviherialueena. Kasvillisuudelle ei ole tarpeen tehdä erityisiä hoitotoimenpiteitä lukuun ottamatta käytön, kuten raide- ja tieliikenteen kannalta tarpeellisia kasvustojen raivauksia.

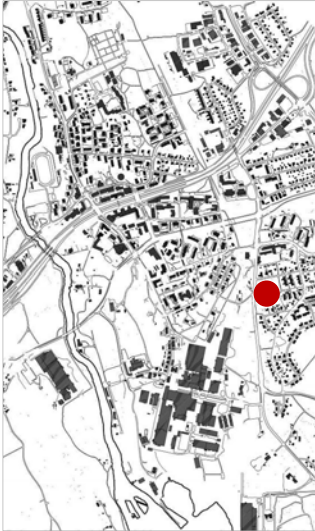
Mällinkadun ja Karhunkadun välisen kävely- ja pyörätien varteen on suositeltavaa jättää riittävän leveä kasvullinen alue. Viherympäristö tukee ympäristön viihtyisyyttä ja viherialueyhteyksiä itään.

Ratakadun varteen voidaan osoittaa rakentamista. Korttelialueilla on suositeltavaa säilyttää suojaava kasvillisuus radan puoleisella osalla korttelialuetta, sillä se tukee rautatiealueen toimimista viheryhteytenä. Viherialueen jatkuminen etelään on suositeltavaa turvata.

Luontoselvityksen mukaan ennen maankäyttöä merkittävästi muuttavia hankkeita on syytä tehdä perhosselvitys.

Eteläosassa on suositeltavaa jättää puron yhteyteen riittävän leveä viherialue, joka turvaa puron ympäristön säilymisen, edistää luonnon monimuotoisuutta sekä mahdollistaa viherialueyhteyden teollisuusalueen rannoilta itään Rauhalaan.





20 Koukkupuisto

Koukkupuisto on Ratakadun itäpuolella sijaitseva pieni puisto, jonka pohjoispuolella on toteutumattomia asuinrakennusten korttelialueita. Alueen läpi kulkee lähes umpeenkasvanut kapea polku, joka haarautuu etelään Rauhalankadulle ja pohjoiseen Yhtiökadulle jatkuen Rauhalan koululle saakka. Maasto on tasaista ja alavaa. Pohjoisosa on paikoin kosteaa ja maastokäynnillä oli havaittavissa myös seisovaa vettä. Puusto on lehtipuuvältaista pajukkoa. Eteläosa on avoimempaa niittymäistä kasvillisuutta.

Viheraluerakenteen osalta puisto tukee Ratakadun varren kasvullisia alueita, jotka jatkuvat etelässä Vapalanpuistona ja edelleen etelään ja itään yhdistyen laajempiin viheralueisiin. Viheralue tukee olemassa olevaa virkistysreitistöä ja viheryhteyksiä erityisesti Koukkukadun ja Yhtiökadun välillä sekä asuinalueiden välissä olevien kapeiden puistoalueiden kautta etelään Rauhalan laajalle peltoalueelle. Yhteys toimii myös osana kulkuyhteyttä länteen rata-alueen yli Kolmikulman viheralueelle ja edelleen Karhulan keskusta tai Viirinkallion viheralueelle.



Huomioiminen jatkosuunnittelussa

Alueelle on suositeltavaa toteuttaa kulkuyhteys itäisiltä asuinalueilta länteen kolmikulman viheralueelle ja edelleen Karhulan keskusta. Radan ylittävä hiekkatie on jo nykytilanteessa käytetty kulkureitti. Kulkuyhteyden molemmin puolin on suositeltavaa säilyttää puustoista viheraluetta, jolloin siitä voi muodostua viihtyisiä ja houkuttelevia kävely- ja pyöräyhteys Ratakadulle ja edelleen länteen Kolmikulman alueelle ja keskusta.

Rakentamisen osoittamista osalle aluetta voimassa olevan asemakaavan mukaisesti voidaan tutkia, mutta maaperä on savikkoista ja kostea, ja rakentamisolosuhteet voivat olla haasteelliset.

Ratakadun varressa on suositeltavaa säilyttää viheraluetta tukemassa pohjois-eteläsuuntaista viheralueyhteyttä Ratakadun länsireunassa ja yhdistyy olemassa oleviin puistoalueisiin etelässä. Itäreunassa yhteydet etelään ja pohjoiseen on suositeltava säilyttää vähintään kapeina viheralueina tai kasvullisina kävely- ja pyöräreitinä.





21 Karhulan teollisuuspuiston rannat

Karhulan teollisuuspuiston rannat sijaitsevat suunnittelualueen eteläosassa joen ja meren rannassa. Rannat ovat yleisen käytön ulottumattomissa, sillä teollisuus- ja varistorakennusten korttelialueet on aidattu aivan rantaa myötäillen. Teollisuusrakennukset eivät ole sijoittuneet aivan rantaan. Rannat ovat pääosin rakentamattomat ja käytön ulkopuolella.

Maasto on tasaista. Keskellä nousee korkeampi kalliainen alue noin +10.00 mpy, mutta rannat ovat hyvin alavia, noin +2.00 mpy.

Lounaispuolella on Kyminsuu, jossa Kymijoen Korkeakosken haara laskee mereen ja makea vesi kohtaa suolaisen. Viheralueen läntiset rannat ovat jokirantaa, eteläiset meren.



Ranta on pusikoitunutta ja kasvillisuus paikoin hyvin tiheää. Alueella kasvaa pääasiassa erilaisia lehtipuita kuten koivuja, haapoja ja pajuja. Kasvillisuus peittää näkymät joelle ja merelle. Aidatut rannat estävät pääsyn aivan rantaviivalle. Alueella on muutama luontainen kulkureitti, jotka pääosin noudattavat sorapintaisia ajoväyliä. Kaakkoisosassa kasvillisuuden keskellä on vanhaa umpeenkasvanutta ratapohjaa. Pohjoisempana Pajatien varressa on laajahko pysäköintialue, joen rannassa on veneilytoiminnan rakennuksia sekä rantaan kiinnittyneitä veneitä.

Teollisuusalueen rannoilta voi löytyä viitasammakolle soveltuvia lisääntymispaikkoja. Myös reheviä lahdenpohjukoita suosivien sudenkorentolajien esiintyminen voi olla mahdollista.

Huomioiminen jatkosuunnittelussa

Kehittämisessä on suositeltavaa ottaa näkökannaksi rantojen ottaminen yleiseen käyttöön mahdollisuuksien mukaan silloin, kun siitä ei aiheudu haittaa teolliselle toiminnalle. Karhulan viheralueverkoston kannalta on suositeltavaa edistää teollisuusrantojen liittämistä osaksi viheralueverkostoa, jolloin joen rannan sekä meren rannan viheralueista muodostuisi ehjä kokonaisuus ja paikallisesti merkittävä virkistysalue. Rantoja suositellaan kehitettävän lähivirkistysalueena siten, että lähivirkistysalue jatkuu katkeamattomana joen ja merenlahden rantaa pitkin itään Sunilaan saakka. Yhteyden toteuttamismahdollisuuksia joen yli Jumalniemeen on suositeltavaa tutkia virkistysverkoston kattavuuden parantamiseksi.

Rantojen käsittelyssä tulee ottaa huomioon sekä luonto- että virkistysarvot. Joki- ja merinäkyviä ja maisemaa on suositeltavaa avata siellä, missä sille on otollisimmat paikat, mutta säilyttää kasvillisuutta siellä, missä se tukee luontoarvojen säilymistä ja luonnon monimuotoisuutta. Näin tuetaan rantojen virkistysarvojen monipuolisuutta ympäristön luonteen vaihdellessa. Rannoille ei ole suositeltavaa sijoittaa rakentamista muuten kuin virkistystä palvelevilta osin. Joen tulvimisvaara ja veden aiheuttama eroosio tulee huomioida maankäytön suunnittelussa. Jokirantaan on suositeltavaa varata tilaa joen luonnonmukaiselle elämiselle ja veden korkeuksien vaihteluille.



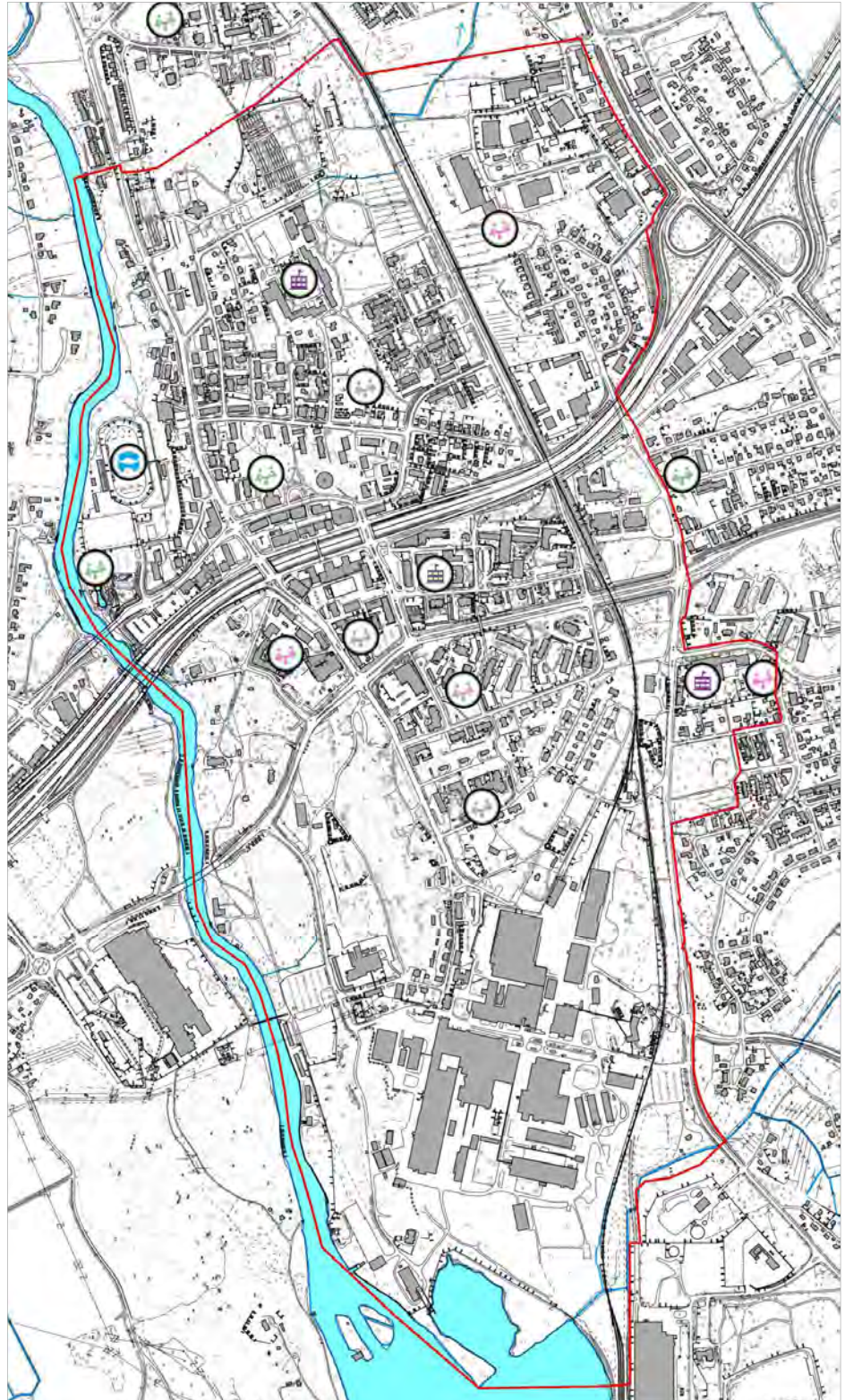
Ennen teollisuusalueen rantojen laajempia ruopauksia tai rakentamista on syytä kartoittaa viitasammakon ja sudenkorentolajien esiintyminen tai ainakin arvioida niiden esiintymispotentiaali maastokäynnillä.

Karhulan leikkipaikat

Leikkipaikkoja suunnittelualueella on Helilänpuistossa, Jokipuistossa, Vesitorninmäellä, sekä Pankki-
puistossa ja Sudenkadulla. Päiväkotien ja koulujen
pihat osittain täydentävät leikkipaikkojen verkostoa.

Alueella sijaitsevat Helilän, Rauhalan ja Karhulan
koulut sekä Hovinpuiston, Malmingin sekä Rauhalan
päiväkodit, joilla on leikkipiha päiväkodin yhtey-
dessä. Hovinpuiston piha on ulkopuolisten saavutta-
mattomissa aidattuna rakennuksen takana.

-  Koulu
-  Leikkipaikka
-  Päiväkoti
-  Urheilualue



Karhulan kadut ja aukiot

Osiossa käydään läpi Karhulan katuja ja aukioita viihtyisän, toimivan ja kauniin kaupunkiympäristön sekä viheraluerakenteen näkökulmasta. Osioon on poimittu Karhulan keskustan keskeisimmät aukiot ja kadut; Sammonaukio, Karhulan tori, Karhulantie, Vesitorninkatu ja Ahlströmintie. Katu- ja aukiotiloja käsitellään tarkemmin Karhulan osayleiskaavan liikennesuunnitelmassa (Ramboll, 2019)

Katukasvillisuus voi tukea eliöiden liikkumista viheralueiden välillä. Kasvillisuudella voidaan lieventää katu- ja tiealueiden viheralueyhteyksiä katkaisevaa vaikutusta. Kasvillisuus myös lisää katutilan viihtyisyyttä ja voi vähentää liikenteestä syntyvien pienhiukkasten leviämistä ympäristöön.



A. Sammonaukio

Sammonaukiota uudistettaessa on alueessa potentiaalia toimia osana viherrakennetta. Korttelin uudistamisessa tulisi ottaa huomioon sen toimiminen viheralueverkoston osana sekä viherverkoston ulottaminen aivan keskustaan saakka. Sammonkadun alittaa leveä alikulku, joka toimii yhteytenä Vesitorninmäen puistoon. Yhteys tulisi säilyttää myös aluetta kehitettäessä.

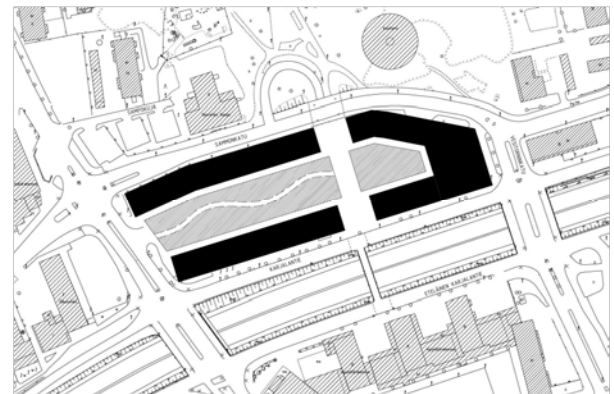
Sammonaukiolle muodostuvan korttelipuiston merkitys painottuu ihmisten virkistykselliseen arvoon ja kaupunkikuvan parantamiseen. Yhteys tiiviin, ajoratojen halkoman keskustan läpi toimii arviolta heikosti eliöiden liikkumista tukevana viheryhteytenä.

Huomioiminen jatkosuunnittelussa

Sammonaukion kehittämisessä tulisi tarkastella korttelipuiston toteuttamista korttelirakenteen keskelle sekä viihtyisän, riittävän leveän yhteyden toteuttamista Vesitorninmäeltä Sammonaukiolle sekä taata yhteyden jatkuminen edelleen moottoritien yli etelään Karhulan torille.

Moottoritien viheralueverkoston katkaisevaa vaikutusta tuskin voidaan merkittävästi parantaa väylää kattamatta ja riittävän kasvullisen pinta-alan toteuttamista. Kattamalla väylän viherkannella voidaan yhteyttä Sammonaukiolta Karhulan torille parantaa, ja yhteyttä jatkaa edelleen Pankkipuiston kautta Viirin kallion tai Kolmikulman viheralueille.

Korttelipuisto tukee erityisesti viihtyisyyttä ja virkistävyyttä, mutta riittävä kasvillisuus tukee myös eliöiden liikkumista kaupunkirakenteessa.





B. Karhulan tori

Karhulan torin toimii Karhulan keskustan ytimenä. Nykytilassa torialue on kuitenkin pääasiassa harmaata asfalttipintaa, ja viihtyisyyttä lisäävää kasvillisuutta ja katukalusteita on vähän. Muutamat suuret puut torin pohjoislaidalla sekä torin länsireunassa oleva esiintymislava istutusalueineen luovat pehmeyttä ympäristöön, mutta etenkin alueen eteläosa on ilmeeltään karu ja jalankulku ja pyöräyhteydet vaillinaiset autoliikenteen ja pysäköinnin hallitessa aluetta.

Karhulan kanjonin estevaikutus heikentää viheralueyhteyksiä merkittävästi jopa katkoen ne. Kanjonin ylittävät sillat eivät nykytilanteessa juurikaan

mahdollista eliöiden siirtymistä Sammonaukion ja Karhulan torin välillä. Tiiviin rakenteen ja ympäröivien rakennusten vuoksi alueelle ei ole mahdollista merkittävässä määrin lisätä kasvullista pinta-alaa siten, että torialue voisi selkeästi toimia viheralueverkoston osana. Ihmisten liikkumista ja kaupunkikuvan viihtyisyyttä voidaan torin parantamisella kuitenkin edistää. Torin ensisijainen rooli kaupunkirakenteessa onkin kaupunkikuvallinen ja toiminnallinen.

Torin pysäköintipaikat ovat aktiivisimmassa käytössä kaksi kertaa viikossa toripäivän aikaan. Muuna aikana iso osa paikoista on tyhjillään.

Huomioiminen jatkosuunnittelussa

Karhulan toria tulisi kehittää oleskelualueena sekä parantaa kulkuyhteyksiä. Torista tulisi kehittää nykyistä viihtyisämpi ja kaupunkikuvallisesti korkeatasoisempi kaupallinen ja toiminnallinen keskus, ja edistää sen roolia omaleimaisena paikalliskeskukseksi.

Kasvillisuutta ja katukalusteita lisäämällä, valaistusta parantamalla ja kävelyn ja pyöräilyn kulkuyhteyksiä kehittämällä voidaan alueesta luoda oleskelulle ja kevyelle liikenteelle viihtyisämpi ja toimivampi ympäristö ja liittää alue vahvemmin ympäröivään kaupunkirakenteeseen ja virkistysverkostoon.

Pohjoisesta kanjonin ylittävän kävelysillan kautta saapuvan yhteyden tulisi jatkua etelään Ahlströmin tielle saakka. Samoin idästä koulukeskuksesta torille saapuva yhteyden tulisi jatkua länteen Karhulan Ho-

vin suuntaan. Pysäköinnin järjestämistä tulee tarkastella kävelyn ja pyöräilyn edistämisen näkökulmasta ja muodostaa alueesta turvallinen ja viihtyisä kävely- ja pyöräily-ympäristö. Osa pysäköintipaikoista voi olla mahdollista korvata puuistutuksilla ja katukalusteilla. Torin etelälaidan pysäköintipaikkojen osoittaminen kävely- ja pyöräyhteydeksi vahvistaa itä-länsi-suuntaista yhteyttä.





C. Ahlströmintie

Ahlströmintie katkaisee Karhulan eteläisen kaupunkirakenteen ja rajaa keskustaa etelästä. Katutila on leveä, pääosin vähintään kaksikaistainen, ja liikenne ja katutila hallitsevat kaupunkikuvaa.

Kartanonkadun ja Vesitorninkadun välisellä osuudella ei keskikaistalla ole kasvillisuutta länsipään muutamaa kapeaa katupuuta lukuun ottamatta. Pohjoispuolella kävely- ja pyörätien molemmiin puoliin kasvaa muutamia matalia koristepuita ja lehmukia. Eteläpuolta rajaa Viirinkallion viheralue, joka on

kuitenkin voimassa olevassa asemakaavassa osoitettu asuinkerrostaloalueeksi.

Vesitorninkadusta itään keskikaista on leveä ja sillä kasvaa tiheää pensastoa ja puita.

Karhulantien ja Vesitorninkadun välisellä osuudella kasvaa katualueen molemmilla reunoilla kookkaita katupuuta, pohjoisessa lehmukia ja etelässä komeita pylväshaapoja.

Huomioiminen jatkosuunnittelussa

Katutilan luonnetta tulisi kehittää katumaisena keskustan katuna ja pyrkiä vähentämään tien kaupunkirakennetta katkaisevaa vaikutusta.

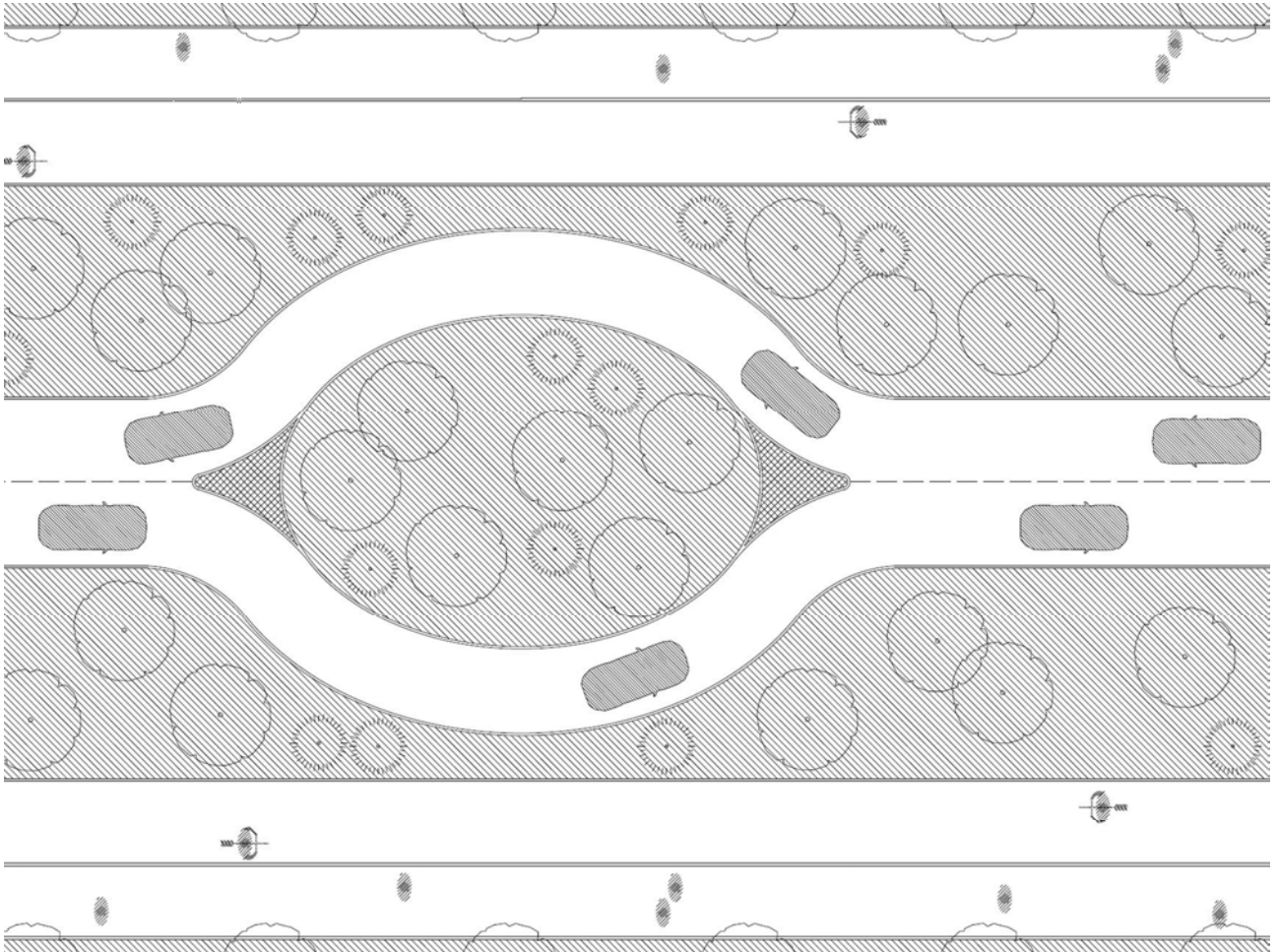
Ahlströmintien katualue on leveä (40 m). Suositeltavaa on kiinnittää huomioita kaistojen määrään ja katutilan leveyteen sekä kaupunkimaisen ympäristön elementteihin, kuten kadunvarsipysäköintiin ja katukalusteisiin. Kaistoja vähentämällä voidaan vapautunut tila hyödyntää muuhun käyttöön.

Katutilan leveys (40 m) luo melko väljää katutilaa, vaikka tilaan sijoitettaisiin kasvillisuutta ja katukalusteita. Paikoin katutilan kaventaminen ja rakentamisen sijoittaminen lähemmäs kadun reunaa voi tiivistää katutilaa ja selkeyttää kaupunkikuvaa. Mahdollisuutta sijoittaa rakentamista lähelle katutilan reunaa on suositeltavaa tarkastella siihen soveltuvilla paikoilla. Rakentamisen sijoittamisessa on kuitenkin

hyvä huomioida mahdolliset muutokset tulevaisuuden liikennetarpeissa ja niiden vaatimissa tilavarauksissa.

Kadun keskikaistalla ja/tai erotus-/reunakaistoilla on suositeltavaa pyrkiä mahdollisuuksien mukaan puu- ja pensasistutuksiin viihtyisän katu ympäristön muodostamiseksi. Katukasvillisuuden avulla voidaan myös tukea viheralueiden välisiä yhteyksiä.





Leveä katutila mahdollistaa ajoratojen muuttamisen esimerkiksi istutusalueiksi. Keskelle ajoratoja toteutettu leveä istutusalue tukee viheralueiden välisten yhteyksien toteutumista. Kuvassa katu on muutettu kaksikaistaiseksi ja liikenneympyrän sijaan on tehty levike alentamaan ajonopeuksia. Leveällä erotuskaistalla kävely- ja pyöräliikenne on mahdollista sijoittaa kauemmas ajoneuvoliikenteestä.



D. Karhulantie

Karhulantie kulkee Karhulan keskustan länsipuolelta osin halkoen kaupallista rakennetta. Katutila on leveä, mutta ajoratojen hahmottaminen haastavaa, mikä heikentää ajoliikenteen sujuvuutta ja turvallisuutta.

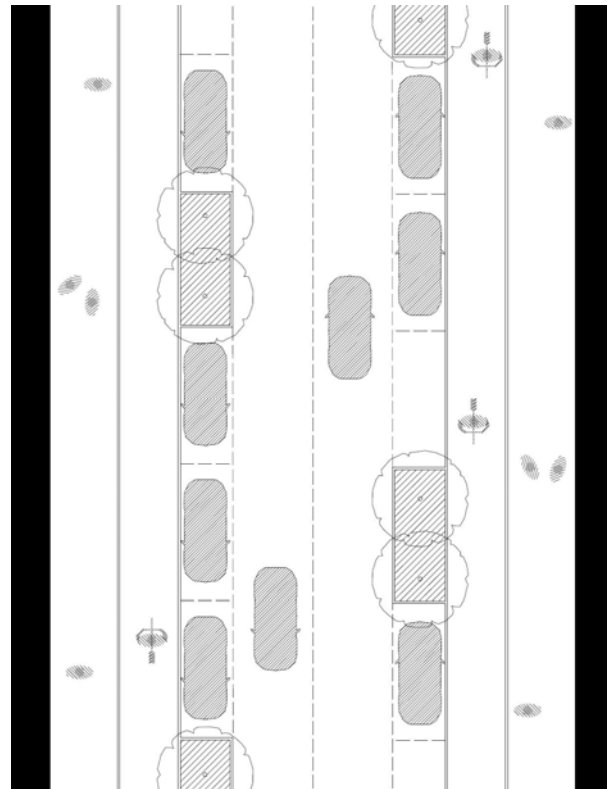
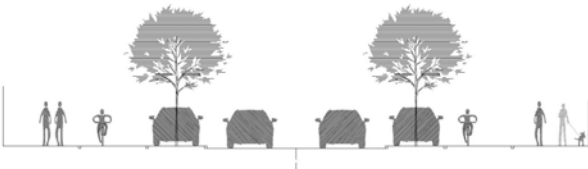
Katukasvillisuutta on niukasti, muutamia puita Eteläisen Karjalantien risteyksessä sekä kadun varsilla. Yleisilme on kuitenkin pääosin harmaa ja karu.

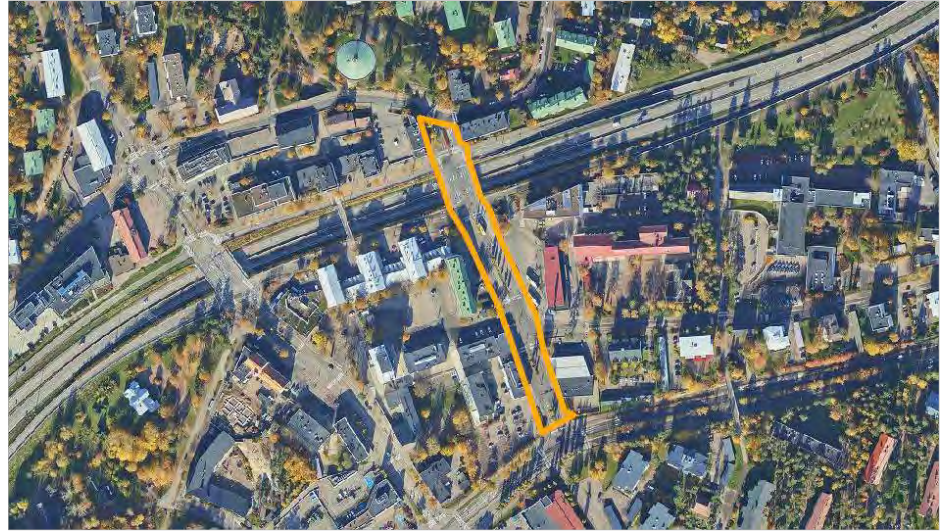
Leveä katu heikentää kadun ylittävän kävely- ja pyöräliikenteen olosuhteita ja turvallisuutta.

Huomioiminen jatkosuunnittelussa

Katutilaa tulisi kehittää kaupunkikeskustamaiseksi kaduksi, jolla on katupuita ja istutuksia sekä kadunvarsipsäköintiä.

Leveää katutilaa on suositeltava kaventaa soveltuvilta osin kävelyn ja pyöräilyn olosuhteiden parantamiseksi, viihtyisyyden lisäämiseksi ja kaupunkitilan selkiyttämiseksi. Ajoneuvoliikenteeltä vapautuva katutila voi mahdollistaa kadunvarsipaikkojen toteuttamisen sekä kasvillisuuden istuttamisen. Tonteille ajoa on suositeltava jäsentää terävöittämällä liikenteen ohjausta ja katutilan jakamista.





E. Vesitorninkatu

Vesitorninkatu on toinen Karhulan keskustaa pohjois-eteläsuunnassa halkova katu. Katutila on leveä, mutta sitä on jäsenneily mm. keskikorokkein ja istu- tuksin. Katutilan väljyyden vuoksi voi kuljettajan voi olla haastavaa havaita ajolinjoja.

Kadun keskellä on kapea keskikoroke, jolla kasvaa korkeita pylväshaapoja. Itäpuolella on linja-autoase-

man laaja asfalttikenttä. Länsireunassa on asuinker- rostalon pihan nurmialuetta. Yleisilmeeltään katu on hieman ankea, vaikka kasvillisuus osin pehmentää vaikutelmaa.

Leveä katutila heikentää kävely- ja pyöräliikenteen ylitysolosuhteita ja vähentää turvallisuutta.

Huomioiminen jatkosuunnittelussa

Vesitorninkadun luonnetta kävely- ja pyöräily-ympä- ristönä on suositeltavaa kehittää osaksi kaupunki- maista kävelykeskustaa, ja tarkastella mahdollisuuksia osoittaa ainakin osa katualueesta "shared space" -tyyppiseksi tai vastaavaksi katutilaksi. Erityisesti koulukeskuksen ja Karhulan torin välistä akselia on suositeltavaa kehittää jalankulku ja pyöräily ensisijai- sena kulkumuotona.

Katukasvillisuuden lisääminen lisää katukuvan viih- tyisyyttä ja pehmentää katutilaa. Katukalusteet lisää- vät kadun käytettävyyttä myös kävelijöiden ja pyö- räilijöiden osalta.



Johtopäätökset

Karhulan maisema- ja viheraluerakenne on säilynyt varsin pitkään nykyisenlaisena. Rakentaminen on ollut maltillista. Karhulan keskusta on levittäytynyt tasaisesti moottoritien molemmin puolin, ja rakenne on keskustassa tiivis. Laajemmat viheralueet sijoittuvat keskustan reunamille, laajimmat pohjoiseen kirkon ympäristöön sekä lounaaseen Karhulan Hovin ja Viirinkallion alueelle.

Viheralueiden väliset yhteydet ovat heikot. Kapeat vihersormet ulottuvat jokirannassa ja raidealueella heikosti moottoritien ohi etelään. Itä-länsi-suuntaisia yhteyksiä ei juurikaan ole.

Maisemarakenteen kannalta rakentaminen on sijoittunut edullisesti korkeammalle maastoon kahden laakson väliin; jokilaakso ja itäiset alavat peltoalueet ovat jääneet lähes rakentamattomaksi. Valtatie 7 on katkaissut monin paikoin hyvinkin voimakkaasti luontaisen yhteyden merenrantaan, minkä lisäksi laajat teollisuusalueet ovat rakentuneet nimenomaan rannoille. Joki rantoineen on jäänyt rakentamattomana etäiseksi kaupunkirakenteesta ja maisemassa, vaikka se on kävelyetäisyydellä keskustasta. Erityisesti joen ja sen rantojen kehittäminen voimakkaammin osaksi kaupunkilaisten arkiympäristöä ja Karhulan imagoa tulee huomioida jatkosuunnittelussa ranta-alueiden luontoarvoja unohtamatta.

Jatkosuunnittelussa tulee huolehtia erityisesti olemassa olevien laajempien viheralueiden säilymisestä riittävän yhtenäisinä sekä viheralueiden välisten viher yhteyksien säilymisestä tai vahvistamisesta. Vihervestoston jatkuvuus Karhulan keskustassa tulee turvata.

Maisemallisesti arvokkaimpia kokonaisuuksia ovat joen rannat, Karhulan Hovi sekä Kymin kirkon ja hautausmaan ympäristö, joiden ominaispiirteiden, rakennus- ja kulttuurihistoriallisten ja/tai luontoarvojen säilyminen tulee turvata jatkosuunnittelussa. Viirinkallion viheralueella on merkittäviä luontoarvoja, joiden säilyminen tulee taata.

Luontevan virkistysyhteyden toteuttaminen keskustan läpi pohjoisesta etelään on suositeltavaa tutkia, ja vahvistaa viheralueiden roolia osana rakennettua ympäristöä.

Karhulan keskustan viheraluerakenne

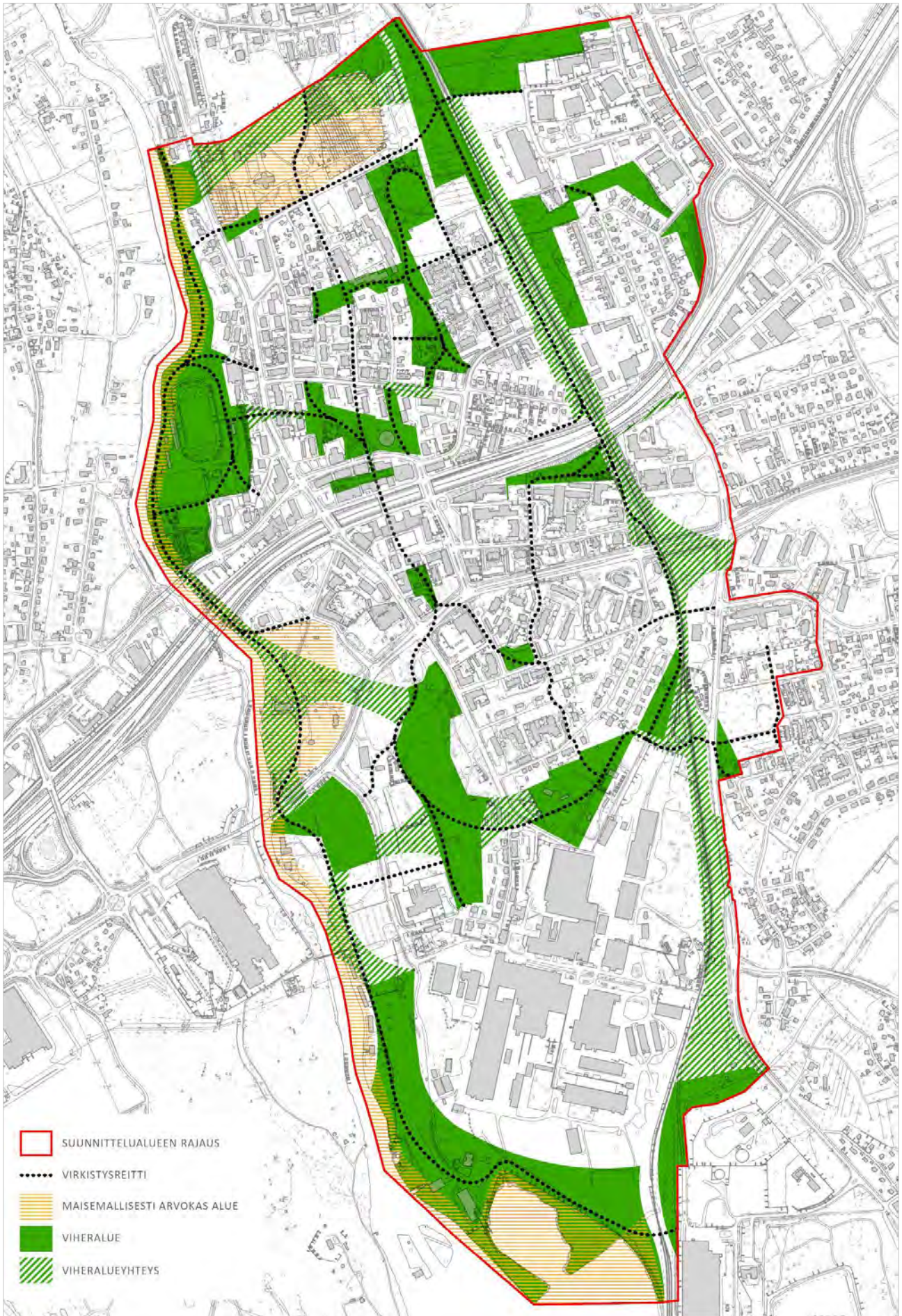
Osayleiskaavatyötä varten on maisema- ja viheraluesuunnitelman lopputuloksena tuotettu kartta-aineistona Karhulan viheraluerakenne. Kartalla on esitetty Karhulan viheraluerakenteen kannalta keskeisimmät viheralueet (vihreä) sekä niiden väliset viheralueyhteydet (vihreä vinoviivitus). Lisäksi on nostettu esiin maisemallisesti arvokkaat ympäristöt (oranssi vaakaviivitus). Virkistysreitiverkoston runko muodostuu viheralueita yhdistävistä reiteistä (musta pisteviiva).

Viheralueita ei ole luokiteltu hoitoluokan tai käyttötarkoituksen perusteella, vaan luokitus ja käyttötarkoituksimerkinnot arvioidaan tarkemmin osayleiskaavaa laadittaessa. Tarkoituksena on ollut osoittaa viheraluerakenteen kannalta keskeisimmät viheralueet ja niiden muodostama rakenne.

Viheralueyhteyksin on osoitettu viheralueita yhdistävät alueet. Alueiden luonne voi vaihdella sijainnin ja ympäristön mukaan, mutta tarkoituksena on ollut osoittaa sellaiset alueet ja paikat, joiden tarkemmassa suunnittelussa tulee pyrkiä ottamaan huomioon viheralueyhteyden säilyminen tai muodostaminen esimerkiksi riittävän kasvillisuuden avulla. Tavoite on, ettei viheralueyhteyttä katkaista esimerkiksi liian tiiviillä rakentamisella tai muulla maankäytöllä.

Virkistysreittien osoittamisessa on pääpaino viheralueilla ja niiden välillä kulkeviin yhteyksiin ja yhteystarpeisiin. Reittejä ei ole luokiteltu toteutuneisuuden, tarpeellisuuden eikä laatutason perusteella, vaan pyrkimyksenä on ollut osoittaa riittävän kattavan virkistysverkoston rakenne. Virkistysreitiverkostossa ei ole huomioitu reitin jatkumista jalkakäytävällä.

Maisemallisesti arvokkaita ympäristöjä ovat joen ja meren rannat sekä Karhulan Hovin ja Kymin kirkon sekä hautausmaan ympäristöt.



Yhteystiedot

Marja Pelo

Kaavoitusarkkitehti

Puh. 040 638 9054

Sähköposti marja.pelo@kotka.fi

KOTKAN KAUPUNKI

Postiosoite

PL 100

48101 Kotka

Käyntiosoite

Kustaankatu 2

48100 KOTKA

Puhelin: 05 2341

Sähköposti: etunimi.sukunimi@kotka.fi

Internet: www.kotka.fi