

# TAAPELI

KYMENLAAKSON MUSEON TIEDOTUSLEHTI 2015

TEOLLISUUS EI KATOA  
KYMENLAAKSOSTA  
– ESIMERKKINÄ GOOGLE

MYLLYKOSKELTA  
MYÖTÄVIRTAAN

Teemana teollisuuden murros Kymenlaaksossa

T

## TÄSSÄ TAAPELISSA

- |  |  |
|--|--|
| <p>3 PÄÄKIRJOITUS<br/>Teollisuuden ja tekniikan perinnön<br/>teemavuosi 2015<br/>Timo Lievonen</p> <p>4 KOLME TEHDASTA, KOLME LÄHIÖTÄ,<br/>KOLME ELINKAARTA<br/>Jarkko Puro</p> <p>9 TEOLLISUUSPERINTÖÄ KUUSANKOSKELLA<br/>Rurik Wasastjerna</p> <p>13 MYLLYKOSKELTA MYÖTÄVIRTAAN<br/>IKÄÄNTYVIEN PAPERINTEKIJÖIDEN<br/>SELVIYTYMINEN IRTISANOMISEN JÄLKEEN<br/>Juhani Pekkola</p> <p>17 KUUSANKOSKEN PUUTARHOJEN JUURET<br/>SYVÄLLÄ KYMIYHTIÖSSÄ<br/>Kimmo Seppänen</p> <p>21 PATO EI OLE ESTE, SE KOKOAA!<br/>Kuusankosken Taideruukki<br/>Vesa Parvinen, Eero Niinikoski</p> <p>24 MAAILMANPERINTÖKOHDE VERLAN PUUHIOMO<br/>JA PAHVITEHDAS – SUOJASEINÄHANKE<br/>Ville Majuri</p> | <p>28 MUSSALON VOIMALAITOS, POISTUVA<br/>TEOLLISUUSRAKENTAMISEN ESIMERKKI<br/>Timo Lievonen</p> <p>31 TEOLLISUUS EI KATOA VAAN MUUTTAA MUOTOAAN<br/>Timo Nurmi</p> <p>34 LAAJAKULMA – VÄLÄHDYKSIÄ KYMENLAAKSON<br/>MUSEON KUVA-ARKISTOSTA<br/>Metsäteollisuuden murroksia<br/>Elvi Ikonen</p> <p>40 MUSSALON SYSIMIILUT – ESITEOLLISTA<br/>HIILENVALMISTUSTA KOTKANSAAREN<br/>NAAPURISSA<br/>Marita Kykyri</p> <p>45 KATSE KOHTI EUROOPPAA<br/>Maarit Laitala, Marja Salmijärvi</p> <p>52 SÄLEITÄ</p> <p>56 T. AAPELI JAARITTELEE<br/>Loistava idea!</p> <p>57 NÄYTTELYT</p> |
|--|--|



Kuusaansaaren vanha paperitehdas.

**Sivu: 24**



Hallan voimala.

**Sivu: 5**

## FAKTA

Taapelointi on vanha sahatavaran kuivaamiseen käytetty menetelmä. Siinä tuore, määrämittäiseksi sahattu puuaines ladotaan ristikkäin nelikulmaiseksi rakennelmaksi. Välirimat varmistavat ilman kiertämisen. Valmiin taapelin päälle rakennetaan vielä katos. Sahojen taapelit saattoivat olla parhaimmillaan useiden metrien korkuisia. Taapelointi tehtiin miestyövoimalla.

## TAAPELIN TEKIJÄT:

Taapeli on kerran vuodessa ilmestyvä Kymenlaakson museon sähköinen tiedotuslehti.

Päätoimittaja: Marja Salmijärvi  
Toimituskunta: Vesa Alén, Maarit Laitala  
Graafinen ilme: Nitro ID  
Taitto: Graafinen suunnittelu Mao Mao  
Julkaisija: Kymenlaakson museo  
ISSN 2324-0393

# PÄÄKIRJOITUS

## TEOLLISUUDEN JA TEKNIIKAN PERINNÖN TEEMAVUOSI 2015

Euroopan neuvosto on julistanut vuoden 2015 teollisuuden ja tekniikan perinnön teemavuodeksi. Kymenlaakso on perinteisen metsäteollisuuden keskittymä, jossa taivaita hipovista tehtaanpiipuista ja tiilistä tuotantorakennuksista on tullut näkyvä osa kymenlaaksolaista identiteettiä. Punatiilinen tehtaan piippu symboloi hyvin sitä rankkaa työtä, jota täällä teollisuuden hyväksi ja leivän hankkimiseksi on tehty. Teolliset ympäristömme ovat kulttuurimme aarreaittoja.

Vuosisatainen teollisuusperinne heijastuu ympäristössä läpiluoataavalla tavalla korkeatasoisesta arkkitehtuurista ja yhdyskuntasuunnittelusta pieniin työläismökkeihin. Kaikki tämä on nykyisin muutoksessa. Mahdollisesti tehdas odottaa ostajaa, koneet ovat myynnissä ja rakennuksia on tyhjillään tai niitä puretaan. Tehtaan asunnot on jo aiemmin myyty. Patruunojen aikakausi on lopullisesti mennyt. Elämme ns. rakennemuutoksen aikaa – on kuitenkin jatkuvasti vaalittava teollisuuden kulttuuriympäristöjä ja niiden keskeistä perintöä. On varmistettava, että merkittävät teollisuusalueet muuttuessaankin säilyttävät historialliset ominaispiirteensä ja arvokkaat ympäristönsä.

Rakennustutkijana seuran rakennettujen ympäristöjen kehitystä. Perinteisen metsäteollisuuden murros näkyy selvänä monissa kymenlaaksolaisissa tehtaissa ja niiden ympäristöissä. Jotkut näistä heijastelevat suomalaisen teollisuuden varhaisvaiheiden kulttuuriympäristöjä, jotkut taas uudempaa arkkitehtuuria ja sen suunnitteluperiaatteita. Nykyisin teollisuuden ympäristöissä on nähtävissä kulttuuriympäristön tutkijan näkökulmasta sekä hyvää että huonoa, onnettomimpia esimerkkejä ovat lopetettavat tehtaat ympäristöineen.

Kymenlaakson merkittävän teollisuuden kulttuuriympäristöön kohdistunut onnenpotku oli, kun Summan tehtaitten rakennuksia ruvettiin hyödyntämään Google-yhtiön tarpeisiin. 1950–1970-lukujen sanomalehtipaperitehtaan konesalit olivat sopivia uuteen käyttöön. Summan tehdas on esimerkki perinteisen teollisuuslaitoksen uudiskäytöstä ja hyvästä arkkitehtuurisuunnittelusta, jossa rakennusten kulttuuriarvot on otettu huomioon.

1800-luvun lopulta pitkälle 1900-luvulle periytyvä teollisuuden tiiliarkkitehtuuri on merkittävä rakennus-

kulttuurikonaisuus. Tämä rakennusten joukko tarjoaisi paljon tiloja käytettäväksi uusiin tarkoituksiin. Kymenlaakson alueella on toiminut myös monia pieniä teollisuuslaitoksia, joilla on oma mielenkiintoinen historiansa. On säilynyt myös lukuisia vanhoja raunioituneita teollisuuden ympäristöjä ja jäännöksiä, jotka omalla vaikuttavalla tavallaan kertovat varhaisesta teollisuuden ja tekniikan kehityksestä.

Teollisuuden ja tekniikan perintö on myös tämän vuoden Euroopan kulttuuriympäristöpäivien teema. Teemavuoden aikana tehdään tunnetuksi maamme monipuolista teollisuuden ja tekniikan perintöä ja pyritään lisäämään sen arvostusta. Asia on hyvin ajankohtainen. Teollisten ympäristöjen tunnetuksi tekeminen on tärkeää ja ratkaisuja niiden vaalimiseksi on löydettävä. On nostettava esiin uusia ideoita ja mahdollisuuksia.

**Timo Lievonen**  
Rakennustutkija



# KOLME TEHDASTA, KOLME LÄHIÖTÄ, KOLME ELINKAARTA



## KOTKA ON LASKEUTUNUT

Jääkauden puristuksen jälkeen nousi merestä repaleinen maa. Maan halkaiseva joki sai aivan uuden merkityksen 1800-luvun lopulla sahateollisuuden läpimurron seurauksena. Uittokelpoisen Kymijoen suonisto yhdisti Keski-Suomen ehtymättömät puuvarannot ja satamiksi kelpaavat suojaiset merenlahdet. Vuolaana virtaava joki tuotti myös energiaa ahnaasti puuta rouskuttavien sahajien käyttöön. Alueella asuva väestö ei riittänyt sahateollisuuden sekä sen rinnalle syntyneen paperi- ja konepajateollisuuden tarpeisiin, vaan väkeä piti tuottaa muualta. Joen, meren sekä Suuren Rantatien risteyskohtaan syntyi se yhdyskunta, jonka perintöä me edelleen vaalimme.

Krimin sodan aikana tuhoutuneen Ruotsinsalmen merilinnoituksen raunioille alkoi kehittyä Suomen

suurin metsäteollisuuskeskus. Raunioista ja kyläpahasista kasvoi lopulta kaupunki, jolle täytyi luoda kaupungin infrastruktuuri aivan alusta asti. Monikymmenkertaiseksi kasvanut väestö kompuroi eteenpäin saaden kokea huutavan asuntopulan lisäksi tulipalojen, rikollisuuden ja muuttoliikkeen tuomat ongelmat. Synnyinkouristuksien jälkeen tilanne kuitenkin vakautui. Suurteollisuus monipuolistui, väestömäärä jatkoi kasvamistaan ja pienet sekalaiset kylät muuntuivat kaupunkimaiseksi rakenteeksi keskustoihin ja lähiöihin. Koko kaupunki eli teollisuudesta. Asuminen, palvelut ja työtä tarjoava yhtiö kuuluivat saumattomasti yhteen. 1900-luvun alun kukoistuskaudella työtä riitti ja vakiintuvat olot houkuttelivat yhä lisää väkeä lautataapeliin katveeseen, savolaisen Amerikkaan. Toisen maailmansodan melskeiden vaiettua siivittivät sotakorvaukset ja jälleenraken-

taminen paikallista teollisuutta. Kotkan ja Karhulan alueelle kasvoi näinä vuosikymmeninä runsas ja melko monipuolinen yhdyskunta. Alle sadassa vuodessa alueen väkiluku oli noussut muutamasta tuhannesta 65 000:een.

## TEOLLISUUS JA LÄHIÖT

Seuraava teksti esittelee lyhyesti kolme sahateollisuuden läpimurron aikana syntyneitä teollisuuslaitosta yhdyskuntineen. Teksti kertoo ensiaskelista, kasvukivuista sekä mahdollisista kuolinkorahduksista etsien samalla näkymättömiä lankoja, joilla teollisuus ja asuminen kytkeytyivät yhteen. Valitut kolme aluetta ovat kukin elinkaarellaan omassa vaiheessaan: muutoksen kourissa, kadonneena aavekaupunkina tai edelleen elossa. >>

## Jarkko Puro

Jarkko Puro on kotkalais-syntyinen arkkitehti, muotoilija ja muusikko, joka työskentelee kaavoitusarkkitehtina Kotkan kaupunkisuunnittelussa. Hän asuu perheineen Kymin kirkonmäellä kunnostaen samalla 1918 valmistunutta puutaloa Kotkan Rauhalassa. Teksti on muokattu 2004 kirjoitetusta Teknillisen korkeakoulun arkkitehtiopintojen oppilastyöstä.

## KARHULANNIEMI – muuttuva maailma

(Karhula Oy, A. Ahlström Oy 1874–)

Karhulan teollisuusyhdyskunta syntyi 1800-luvun puolivälissä paikkaan, jossa uittoon ja voimantuotantoon kelpaava Kymijoen Korkeakoskenhaara laskee Suomenlahteen. Kaukaa uitettu puutavara jalostettiin sahoissa ja hiomoissa. Sahajäte poltettiin lasitehtaan uuneissa ja konepaja rakensi muun teollisuuden tarvitsemat laitteet. Nämä William Ruthin kehittämän ketjun osat ruokkivat toinen toisiaan ja pienellä pääomalla nousi Karhulaan yksi maan suurimmista teollisuuskeskittymistä.

Tehtaan kasvun myötä kehittyi myös Karhula. Tehtas rakensi muualta tulleelle työväelle asuntoja oman tuotantolaitoksen lähetyville. 1900-luvun alkuun



Karhulan Sudenkadun asuinrakennuksia.

**Kuva:** Timo Lievonen, Kymenlaakson museo

mennessä oli tehtaan läheisyyteen noussut useita yhtenäisiä asuinalueita. Tehtas oli koko järjestäytyneen maailman kuva. Yhtiö antoi työtä, järjesti asumisen, huolehti sosiaali- ja terveydenhuollosta sekä perheiden viihtymisestä. Asumispalveluiden tuottajana yhtiö oli etusijalla. Tehtas tuki myös koululaitoksen syntymistä. Rauhalan koulu rakennettiin jo 1800-luvun puolella yhteisön lapsia – tulevia insinöörejä ja mestereita – sivistämään. Alueelta ei löydy selkeää rakenteellista hierarkiaa, vaikka insinöörien ja teknikkojen asumukset sijaitsivatkin omina ryhminään. Helpompaa on nähdä aluejako kronologisessa järjestyksessä. Asutusalueet ovat kasvaneet kehämäisesti tehtaan ympärille vanhimpien osien ollessa aivan tehtaassa kiinni.

Ruthin ja myöhemmin Ahlströmin teollinen perintö on myyty kansainvälisille yhtiöille. Ulkomaisten pörssiyhtiöiden nopeat ja armottomat liikkeet eivät tunne enää paikallishistoriaa eivätkä kulttuurisidonnaisuuksia. Epävarmuus työstä heijastuu koko elämäkirjoon. Asumista pidetään väliaikaisena ja yhteisöllisyys on lähes kadonnut. Kaupunkikuvallisesti yhtiön asuinalueet ovat suojelukohteita lukuun ottamatta sekoittuneet muuhun kaupunkirakenteeseen. Moni rakennus on muuttuneen maailman myötä purettu, jäänyt tyhjilleen tai on nykyisin sille epäsoveliaassa käytössä. Vaikka alueella on edelleen aistittavissa yhtiön henki, ovat pitkä taantuma ja jatkuva muutos myös näivettäneet alueelle ominaisia piirteitä.



Hallan voimala vuonna 2011.

**Kuva:** Timo Lievonen, Kymenlaakson museo

## HALLA – aavekaupunki

(Halla Oy 1875–1986)

Kapean salmen ylittävä silta yhdistää Hallan saaren mantereeseen. 1800-luvun sahateollisuuden läpimurto toi yhdyskunnan myös Hallaan. Sahan lisäksi saaren perustettiin myös tärpätti- ja selluloosatehdas sekä jätepuun hävittämiseksi tiilitehdas. Sunilan sellutehtaan valmistuttua Halla keskittyi sahatoimintaan ja pysyi voimissaan vuosikymmeniä.

Valtaosa työväestä tuotiin Norjasta. Toivuttuaan ensijärkytyksestä, jonka Hallan alkeellisiin oloihin saapu- >>

neet norjalaisperheet kokivat, alkoivat he vähitellen tottua sahasaarensa. Sahan isännät tekivät parhaansa saadakseen norjalaiset työntekijänsä viihtymään ja kotiutumaan. Oma äidinkieli, norjalaiset isännät ja perinteet lujittivat norjalaissiirtokunnan yhteenkuuluvuutta. Muutamassa vuosikymmenessä Hallaan ja Tiutiseen nousi lähes tyhjästä kokonainen yhdyskunta työnantajineen, palveluineen ja puukaupunkeineen. Rakennukset sijaitsivat pääteiden muodostamas-

sa koordinaatistossa hyvässä järjestyksessä. Johtajisto asui asuinkeskittymän reunamilla suuremmissa asunnoissa ja Hallan pohjoispuolella Karhusaaressa.

Koko yhdyskunta oli lähtöisin yhtiöstä. Keskisuomalaista honkaa rouskuttavat raamisahan hampaat olivat edellytys kaikelle toiminnalle Hallassa. Ilman yhtiötä ei ollut yhdyskuntaa, mutta toisaalta yhtiökin oli riippuvainen sitä ympäröivästä kylästä työntekijöineen ja

palveluineen. Tämän todistaa myös koko rakenteen sanoinkuvaamattoman nopea luhistuminen sahan lakkauttamisen jälkeen. Kannattamattoman sahan lakkauttaminen vuonna 1986 oli kuolinisku myös koko yhteisölle. Turmion nopeutta ja syvyyttä selittää osaltaan saaren aikaisempi avautuminen ulkomaailmalle sillan rakentamisen myötä. Silta mullisti saarelaisten elämän positiivisesti, mutta vähitellen mantereen tuottamat palvelut ja volyymit kuihduttivat saaren omavaraisen palvelurakenteen. Jäljelle jäi yhteiskunnan torso, joka ei enää kysynyt eikä tarjonnut työn ja asunnon lisäksi muuta. Kun yhtiö viimein lakkasi olemasta, oli yhdyskunnasta jäljellä enää tyhjä kuori, joka tuotti omistajilleen paremmin, kun se purettiin pois. Saaren tulevaisuus on arvoitus. Maaperä on matalaa ja osin saastunutta, mutta osin kelvollista rakentamiseen. Tosin koko infrastruktuuri, jonka yhdyskunta vaatii olemassa ollakseen, olisi luotava jälleen kerran alusta.

### SUNILA – elossa kaikesta huolimatta (Sunila Oy 1937–)

Sunila on yksi maamme merkittävimmistä selluloosan tuottajista ja yksi Suomen nykyarkkitehtuurin peruskivistä. 1930-luvulle tultaessa suurten paperintuottajien yhteenliittymä päätti perustaa sulfaattiselluloosatehtaan paperikoneidensa loputtoman raaka-ainelän tyydyttämiseksi. Tehdas päätettiin rakentaa Pyötisen saarelle Sunilaan. Hankkeen vetovastuussa ollut Harry Gullichsen kutsui avukseen arkkitehti Alvar Aallon, joka sai lähes rajattomat suunnittelu-



Hallaan johtanut silta.

**Kuva:** Timo Lievonen,  
Kymenlaakson museo

vapaudet. Ensimmäinen sellupaali valmistui 16.5.1938. Tehtaan mittasuhteet ovat kolossaaliset, mutta Aallon massoittelukyvyllä sen punatiiliset tornit piirtyvät hienovaraisesti tehtaan höyrypilviä vasten.

Tehdasrakennukset saivat rinnalleen yhdyskunnan palveluineen sekä funktionalismin ihanteita toteuttavan asuinalueen. Hohtavan valkeat rapatut asuinrakennukset seuraavat maanpinnan topografiaa viuhkamaisen vapaassa sommitelmassa, mutta hierarkkisesti tarkassa järjestyksessä. Tehtaan pääjohtaja Lauri Kanto piti erityisen tärkeänä asuttaa työväki moderneihin ja hyvin varusteltuihin asuntoihin. Suurimmalle osalle Sunilaan muuttajista oli juokseva vesi sekä viemärointi ennen kokemattomia.

Sunila on ollut kokonaisuudessaan yhtiön omaisuutta, suljettu, lähes teoreettinen yhdyskunta. Yhtiö omisti maat, kiinteistöt, palvelut ja omalla tavallaan myös

ihmiset. Hallan kohdalla sulkeutuneisuus selittyi vaikeilla kulkuyhteyksillä, mutta Sunilan sisäänpäin kääntyneisyys on ollut tarkoitushakuista. Sunilaan järjestettiin työn lisäksi valtava määrä palveluita ja harrastemahdollisuuksia. Taite kehityksessä tapahtui 1960-luvun alussa. Autoistuminen ja yhtiön sosiaalisten palveluiden supistaminen köyhdyttivät Sunilan elinkeino- ja palvelurakennetta. Yhtiön luovuttua asuntokannastaan sijoittui alueelle uutta sunilalaisittain juuretonta vuokralaisväestöä. Vähitellen asuntojen hinnat romahtivat ja palvelut kaikkosivat. Tyhjä, palveluton, sosiaalisten ongelmien Sunila näki päivänvalon. Kaiken takana höyryjään tai-vaalle tuprutti suuri punatiilinen selluloosatehdas.

Muutaman dramaattisen notkahduksen jälkeen sellukattilat porisevat edelleen. Riittävän ajoissa herännyt kiinnostus Sunilan rakennuskannan säilyttämiseen on pitänyt metsäkaupungin pystyssä lähes muuttumatto-

mana. Alueen yleisten olojen parantamiseksi heräsi kansalaisliikkeitä ja Sunilan yleisilme ja henki ovat nykyisin noususuunnassa. Sunila on sunilalaisille koti, arkkitehdeille malliesimerkki ideologiasta ja paperimiehelle työnantaja.

## AIKAJANA EI PÄÄTY TÄNÄÄN...

Kotkan alue on kokenut valtavan harppauksen kuluneen puolentoista vuosisadan aikana. Yhdyskunta on käytännössä syntynyt teollisuuden ympärille tyhjältä ja kasvanut kylästä kaupungiksi. Teollisuuden nousukausi antoi alueelle paljon, mutta nopeasti kasvanut yksipuolinen yhteiskunta on haavoittuva ja arka laajoille suhdannevaihteluille. Kenties tänään uusista lähtökohdista kehittyvä Kotka on kaikista ongelmistaan huolimatta isäänsä vahvempi ja vakaampi. **T**



Runkolan asuintaloja Sunilassa.

**Kuva:** Hannu Purho, Kymenlaakson museo

# LÄHTEET

Ahtokari, Reijo 1974: Karhulan tehtaat 100 vuotta. Karhula Oy, Varkaus.

Kanto, Matti 1994: Olipa kerran Halla. Anjalankoski.

Haikka, Ulla-Maija, Keskinen, Kimmo & Wasastjerna, Rurik (toim.) 2004: Sunila – kylät piipun varjossa. Pro Sunila. Hamina.

Seppovaara, Ossi 1988: Kymijoki virran kohtaloita vuosisatojen saatossa. Kymijoen vesiensuojeluyhdistys. Kuusankoski.

Soukka, Sirkka (toim.) 1997: Alvar Aalto Kotkassa. Näyttely Exhibition 21.5.–14.9.1997. Kotkan kaupunki. Kotka.

Soukka, Sirkka (toim.) 1997: Alvar Aalto modernisti, yhdyskuntasuunnittelija, standardisoinnin kehittäjä. Seminaari Kotkassa 22.–23.5.1997. Kotkan kaupunki. Kotka.

[www.kotka.fi/asukkaalle/kulttuuripalvelut/kymenlaakson\\_museo](http://www.kotka.fi/asukkaalle/kulttuuripalvelut/kymenlaakson_museo)

[www.dm-exp.org/gallery/halla](http://www.dm-exp.org/gallery/halla)

[www.momoneco.kotka.fi](http://www.momoneco.kotka.fi)

[www.ahlstrom.com](http://www.ahlstrom.com)

[www.storaenso.com](http://www.storaenso.com)



# TEOLLISUUSPERINTÖÄ KUUSANKOSKELLA

*Ei ole liioiteltua sanoa, että valtaosa Kuusankosken rakennusperinnöstä on tavalla tai toisella puunjalostusteollisuuden aikaansaamaa. 1870–1890-luvulla perustetut ja vuonna 1904 yhdeksi Kymiyhtiöksi sulautuneet tehtaat ovat yli 140-vuotisen historiansa aikana synnyttäneet runsaan ja monimuotoisen rakennuskannan. Tähän aikaikkunaan mahtuu 1800-luvun loppupuolen uusgotiikkaa, uusrenessanssia ja kansallisromantiikkaa, 1900-luvun alun jugendia, uusklassisismia, 1930-luvun funktionalismia ja sodan jälkeistä ”pehmeää funkista”, 1960-luvun minimalistista rationalismia ja oman aikakautemme tulkintoja, joilta vielä puuttuu niputtava nimi. Kymiyhtiön vaikutus ei rajoitu pelkästään sen itse rakennuttamiin hiomoihin, paperikonehalleihin, vesivoimalaitoksiin, virkamieshuviloihin, työväenasuntoihin, kouluihin jne. Onhan teollisuus luonut sen vaurauden ja toimeliaisuuden, jonka houkuttelemina tänne tulleet insinöörit, ammattimiehet, työläiset ja liikkeenharjoittajat ovat omat talonsa rakentaneet. Yhtiö on maanomistajana ja -luovuttajana vaikuttanut rakentamisen sijoittumiseen ja yhdyskuntarakenteeseen. Se on rakentamisen rahoittajana, tukijana ja ohjaajana sekä omalla esimerkillään vaikuttanut seurakunnan, kunnan ja yksityisten rakennushankkeiden syntyyn, sijoitukseen, laajuuteen ja arkkitehtuuriin. »»*

Kymin Osakeyhtiön isännöitsijän talo vuodelta 1873. Sen arkkitehtina on toiminut Theodor Decker. Rakennuksen edessä on Bertel Gripenbergin suunnittelema laajennus vuodelta 1970.

**Kuva:** Rurik Wasastjerna



## Rurik Wasastjerna

Rurik Wasastjerna työskentelee Kouvolan kaupungilla rakennus- ja kaavoitusperinnön inventoinnin parissa. Hän työstää parhaillaan Kuusankosken rakennusperinnöstä kertovaa kirjaa. Kirjoittajan Kouvolan kaupungin inventointiin perustuva Muutakin kuin rautatieristeys -teos palkittiin vuoden 2011 taidekirjana.

## TUNNETUT ARKKITEHDIT ASIALLA

Punaisena lankana läpi aikakausien kulkee Kymiyhtiön pyrkimys arkkitehtoniseen laatuun, joka koskee kaikkia rakennustehtäviä varastohalleista yhtiön pääkonttoriin. Tämä ilmenee mm. hyvien suunnittelijoiden käyttönä. Varhaisten teollisuusrakennusten kohdalla hämmästyttää millaisiin arkkitehtonisiin suorituksiin tehtaiden insinöörit, teknikot ja rakennusmestarit ovat ylittäneet teknisten ja työnjohdollisten tehtäviensä ohella. Kun haluttiin erityistä edustavuutta, saatiin palkata arkkitehti. Vanhin arkkitehdin suunnittelema tiedetty rakennus Kuusankoskella on Theodor Deckerin Kymin Osakeyhtiön isännöitsijän huvila vuodelta 1873. Teollisuusrakentamisessa arkkitehtia käytettiin tietyvästi ensimmäisen kerran vuonna 1886, kun Herman Lindelliltä tilattiin Kuusankoski Osakeyhtiön uuden pahvikuivaamon piirustukset. Tällä haluttiin mahdollisesti varmistaa, että näkömäärä tehtaille johtajien huvila-alueelta, Koskenrannasta, olisi

esittelykelpoinen. Lars Sonckin Kymin Osakeyhtiölle piirtämä Mäkikoulu vuodelta 1897 on kansallisromantiikan mestarin parhaiten säilyneitä puurakennuksia. Arkkitehtitoimisto Gesellius–Lindgren–Saarinen piirsi vuonna 1902 Voikkaan tehtaiden pääjulkisivun.

Järjestelmällisemmin arkkitehtien palveluksia alettiin käyttää 1910-luvulla. Kymiyhtiö oli vuonna 1908 joutunut ns. velkojien holhoukseen rahoitusvaikeuksien takia. Pelastusoperaatiota johtamaan kutsutut teollisuuspatruunat Gösta Björkenheim ja Gösta Serlachius toivat paikkakunnalle omat tutut arkkitehtinsa sitten kun yrityksen taloudellinen tilanne alkoi vakiintua. Björkenheimin ”luottoarkkitehdin”, Selim A. Lindqvistin säilyneistä töistä voidaan mainita Kymiyhtiön ammattikoulu, joka on edelleen, kirkon ohella, paikkakunnan suurin ja vaikuttavin julkinen rakennus. Serlachiuksen yhteistyökumppanin, Valter Thomén Kuusankosken rakennuksista on säilynyt pieni mutta

persoonallinen Voikkaan tehtaiden palokunnantalo. Saman aikakauden merkittävä ja monipuolinen suunnittelija oli yhtiön palveluksessa työskennellyt rakennusmestari Wolmar Forsberg, jonka kädenjälki edelleen näkyy mm. työläisperheille suunnitelluissa Puistomaan ns. ”Sokeritoppataloissa”, Mustanvuoren virkamiesten paritaloissa ja Voikkaan kirkossa. Koskenrannan Villa Ruths on tietyvästi Erik Gunnar Asplundin ainoa Suomeen piirtämä rakennus, joka tosin toteutettiin julkisivujen osalta suunnitelmista poiketen.

Sisällissodan jälkeen alkoi menestyksekkäs ja ekspanssiivinen kausi Kymiyhtiön toiminnassa. Ensimmäisiä toimia oli laajan asuntotuotanto-ohjelman käynnistäminen. Hankkeen arkkitehdiksi kiinnitettiin Bertel Liljequist, joka oli tuolloin Armas Lindgrenin yhtiökumppani. Liljequist lienee itsenäisesti vastannut kaikista Kymiyhtiön suunnittelutehtävistä. Vuonna >>



Kymiyhtiön ammattikoulun juhlasali auloineen on pietytillä varjeltu Selim A. Lindqvistin ja Sigurd Frosteruksen yhteistyön tulos.

**Kuva:** Rurik Wasastjerna



Kuusaansaaren vanha paperitehdas vuodelta 1891. Oikealla vuonna 1897 rakennettu sähkösentraali ja taustalla klooridioksidilaitos vuodelta 1995.

**Kuva:** Rurik Wasastjerna



1929 valmistuneen Kuusankosken kirkon suunnitelmat on sen sijaan laskettu Lindgrenin nimiin. Tässäkin Kymiyhtiöllä oli keskeinen rooli seurakunnan perustamisesta tontin luovutukseen ja rahoitukseen. Liljequist jatkoi työskentelyä Kymiyhtiön hyväksi koko arkkitehdinuransa ajan. 1940-luvulla Arne Helanderista tuli Liljequistin yhtiökumppani ja 1950-luvulla Helander jatkoi Kymiyhtiön arkkitehtina. Liljequistin ja Helanderin erääksi tehtäväksi muodostui uusien teollisuusrakennusten integroiminen vanhaan rakenteeseen ja ilmeen yhtenäistäminen. Näin syntyi vuosikymmeniä kestänyt suunnittelujatkumo, jonka tuloksena voimme ihailla niin Kymintehtaan, Kuusaansaaren kuin Voikkaan tehtaiden Kymijokeen peilautuvia kerroksellisia mutta harmonisia rakennusrivistöjä. Liljequistin ja Helanderin aikakauteen mahtuu 1920-luvun uusklassismin vaihtuminen funktionalismiksi. Ainakin jälkeinpäin tarkasteltuna siirtymä on sujunut ristiriidattomasti ja tuottanut teollisuusmaisemaa rikastuttavia uusia kerrostumia. Aikakauden ”irtoarkkitehti” Kuusankoskella oli Birger Federley, jonka vuonna 1923 valmistunut Voikkaan sähkölaitos arkkitehtuurillaan oivallisesti ilmentää kosken valjastettuja voimia.

Teollisuusalueiden lisäksi Liljequistin ja Helanderin työskäntä tuotti suuren määrän esimerkillisiä asunto-

Armas Lindgrenin vuonna 1929 valmistunut Kuusankosken kirkko.

**Kuva:** Rurik Wasastjerna

kohteita, jotka kaikki edustavat aikansa parhaimmistoa asutosuunnittelun alalla. Ensimmäinen oli vuosina 1919–1923 kapearaiteisen rautatien varaan rakennettu Naukion työväenasuntoalue, jonka hyvin suunnitellut paritalot ja väljät tontit tarjosivat ennen kokemattoman terveellistä, rauhallista ja esteettisesti huoliteltua asuinympäristöä parhaiden puutarhakaupunkiperiaatteiden mukaan.

## KERROSTALOJA, TYÖVÄENASUNTOJA JA TALOTYYPPEJÄ

1930-luku toi mukanaan peräti kolme julkista rakennusta, joiden suunnittelussa, toteutuksessa ja materiaalien laadussa ei ole säästelyä. Jokainen niistä sisältää myös merkittäviä interiöörejä ja taideteoksia. Kuusankosken kunta sai vuonna 1932 oman virastotalon, jonka suunnitteli arkkitehti Georg Jägerroos. Kymiyhtiön vuonna 1933 valmistunut pääkonttori muodostaa torneineen Kymin ja Kuusaan teollisuusalueiden maamerkin. Voikkaalle yhtiö rakensi vuonna 1935 seuratalon, joka on Voikkaalle sitä, mitä ammatikoulu koko Kuusankoskelle. 1930-luvulla kerrostalo nousi mannermaisten esimerkkien innoittamana esille asuintaloratkaisuna myös maaseudulla. Kuusankoskella tämän trendin hedelminä on säilynyt Kuusaan vuonna 1936 valmistunut ns. Vanha virkamiestalo ja Voikkaan Myllytien kolmen kerrostalon muodostama kokonaisuus vuodelta 1937. Näissä Liljequistille ominainen, huolellinen ja tasapainoinen tilasuunnittelu on myös rikkaasti varioivaa. Ulkoarkkitehtuuria leimaa julkisivuarkkitehtuurin pelkistetty uljuus. >>

Naukion lisäksi toinen työväenasuntosuunnittelun merkki-paalu on Sudeetin omakotitaloalue vuosilta 1944–1945. Tätä varten Liljequist ja Helander kehittivät Kymiyhtiötä varten oman talotyypin, jonka tilaratkaisut eroavat sodanjälkeisen ajan tyyppisuunnittelun valtavirrasta. Yhtä ansio- kas esimerkki kerrostalosuunnittelusta on KOY Puistomaa, jonka ihmisläheinen arkkitehtuuri edustaa aikakauden parhaimmistoa. Arne Helanderin astuttua Liljequistin tilalle syntyivät mm. Koskenrannan klubirakennus ja siihen liittyvä viiden virkamiestalon ryhmä. Joenranta-puistoon sijoitettu rakennusryhmä jatkaa saumattomasti laadukkaan arkkitehtuurin traditiota. 1960–1970-lukujen vaihe toi mukanaan uuden arkkitehtinimen: Bertel Gripenberg. Hänen käsialaansa ovat mm. Kymintehtaan vierasmajoitustiloiksi muutetun isännöitsijäntalon laajenus ja kolme Koskenrannan huvilamiljööseen rakennettua johtaja-asuntoa. Nämä linjakasta minimalismia edustavat rakennukset asettuvat ihailtavalla eleganssilla osaksi teollisuuspaikkakunnan perinnemaisemaa.

1960-luvulla Kymiyhtiö rakennutti uuden tehdaskomplek- sin Kuusanniemeen, jonne ensi vaiheessa siirtyi sellu- loosan tuotanto. Nykyään Kuusankosken puunjalostus tapahtuu kokonaisuudessaan siellä ja vanhat teollisuus- alueet elävät murrosaikaa. Osa rakennuksista on löytänyt uusia käyttäjiä osan ollessa tyhjiään. Sekä Kymintehtaan- Kuusaansaaren että Voikkaan sellutehtaat sekä mm. Voikkaan höyrykeskus on purettu. Muuten kummankin teollisuusalueen keskeisimmät osat ovat säilyneet ja tarjoavat loputtomasti kiehtovia näkymiä Kymiyhtiön rakennushistoriaan runsaine kerrostumineen ja moni- mutkaisine kasvu- ja muutosvaiheineen. **T**

Bertel Liljequistin suunnittelema Kymiyhtiön pääkonttori. Rakennus on vuodelta 1933.

**Kuva:** Rurik Wasastjerna



Kerrostalokortteli Kansantie 6. Suunnittelijoina Bertel Liljequist ja Arne Helander 1951.

**Kuva:** Rurik Wasastjerna



# MYLLYKOSKELTA MYÖTÄVIRTAAN IKÄÄNTYVIEN PAPERINTEKIJÖIDEN SELVIYTYMINEN IRTISANOMISEN JÄLKEEN

*Äsken Kymenlaakso komeili Suomen kärjessä asukasta kohti tuotetun jalostusarvon mitta-reissa. Eivät markat tuolloinkaan ensisijassa maakuntaan jääneet, mutta arkista toimeentuloa riitti työnsä tekeville. Tehtaisiin luotettiin – kuin pässin uusiin sarviin – jopa siinä määrin, että hallinnon ja korkeamman tutkimustoiminnan kehittämisessä muut maakunnat korjasivat paremman potin.*



Myllykosken paperitehtaan työntekijöitä 1940–1950-luvun taitteessa.

**Kuva:** Foto Roos, Kymenlaakson museo

## Juhani Pekkola

Juhani Pekkola on filosofian tohtori. Hän on sosiologian dosentti ja työskennellyt 25 vuotta tutkimus- ja hallintotehtävissä sosiaali- työ- ja elinkeinoministeriössä sekä EU:n työ- ja elinolojen tutkimuslaitoksessa Dublinissa. Viimeiset kuusi vuotta hän on toiminut johto- ja tutkimustöissä Kymenlaakson ammattikorkeakoulussa.

Nk. paradigmaattinen muutos merkitsee järjestelmän asettumista uuteen tilaan, jota ei voida ennakoida, ymmärtää tai hallita aikaisemman kokemuksen perustella. Toiminta ja säännöt kun ovat muuttuneet. Kymenlaakslaiset ovat kokeneet rajun teollisen muutoksen mm. paperiteollisuudessa. Tässä artikkelissa ei puututa talouden megatrendeihin, yritysstrategioihin eikä tehtaiden lakkauttamisen kerrannaisvaikutuksiin alihankkijoiden tai asuinyhteisöjen tasoilla. Muutosta tarkastellaan irtisanottujen työntekijöiden näkökulmasta.

### TYÖN HITAAAT JA NOPEAT MUUTOKSET

Työllisyyttä koskeneet muutokset teollisuudessa tapahtuivat vuosikymmenten aikana. Vuosisadan takaisissa valokuvissa tehtaissa näkyy miehiä ja naisia, lapsia ja vanhuksia. ”Käsien” tarve oli melkoinen. Tuotannon kasvusta huolimatta koneellistumisen myötä työtehtävät vähensivät. Tuotantoprosessien mekanisointi ja sen jälkeen automatisointi vähensivät jatkuvasti ihmistyötä etenkin vähintään erityisammattitaitoa vaativissa tehtävissä. Paperiteollisuudessa henkilöstömuutokset hallittiin neuvotellen, vaihtuvuuden >>

ja eläkejärjestelyjen avulla. ”Kolmen löysin” vuorotyötä teki lopulta pienentynyt ammattimiesten joukko, jolla oli vakanssijärjestelmän suoma uramahdollisuus. Naiset työskentelivät pääosin laboratorioissa ja siivoustyössä. Hiljainen tieto, tuotannon erityispiirteet sekä prosessinhallinnan haasteet korostivat erityisen ammattitaidon suomaa vahvaa työmarkkina-asemaa.

Paperiteollisuuden tuotanto on sidottu paikkaan. Tehtaan ympärille kasvoi kylä ja kunta. Työsuhteet eivät olleet vain elinikäisiä vaan usein ylisukupolvisia. Jo yhtiön ammattikoulussa opettajan tarkka silmä valikoi erityyppisiin tehtäviin koulutettavat nuoret, jotka saivat varman työpaikan. Lauseet ”ikäpolitiikasta” ja ”pyrkimyksistä työurien pidentämiseen” loivat uskoa työn jatkuvuuteen työiän loppuun saakka.

## PSYKOLOGINEN SOPIMUS MURTUU

Voikkaan 2006 ja Summan 2008 jälkeen myös Myllykosken tehtaiden lakkauttaminen vuoden 2011 lopussa putosi henkilöstölle shokkina. Myllykosken paperitehtaan yt-neuvotteluihin päättyi 391 työntekijää, 50 toimihenkilöä, 37 ylempää toimihenkilöä tehtaalla ja 19 muualla yrityksessä. Kyse ei ole vain työn menettämisestä ja elämänpiirin järkkymisestä. Ehkä tätäkin suurempi asia on luottamuksen menetys. Tutkijoiden ”psykologiseksi sopimukseksi” nimittämä side työntekijöiden ja työnantajien kesken murtui; Yritys ei enää palkkaa kaikkia työhalukkaita ja -kyvykkäitä. Irtisanottujen mielessä kaihertaa pettymyksen lisäksi epävarmuus siitä, onko minussa jotakin vikaa? Kokemukset rinnastuvat avioeron tunnelmiin. Puheita ”työntekijöistä tärkeimpänä voimavarana” osattiin toki pitää onttoina, mutta nyt ne kuulostivat petokselta.

## MIES EI TARVITSE RYHMÄÄ

Auttamisen on oltava jonkun vastuulla. Vastuun otti Voikkaan tehtaan ex-työsuhdepäällikkö Jouko Kaipinen ”Myllykoskelta myötävirtaan” projektissa syyskuusta 2013 syyskuuhun 2014. Kymenlaakson ammattikorkeakoulun hallinnoimassa >>



Myllykosken tehtaat kuvattuna lopettamisensa jälkeen.

**Kuva:** Timo Lievonen, Kymenlaakson museo

*”Irtisanottujen mielessä kaihertaa pettymyksen lisäksi epävarmuus siitä, onko minussa jotakin vikaa.”*



"Myllykoskelta myötävirtaan" -projektin vastuuhenkilö Jouko Kaipinen.

**Kuva:** Juhani Pekkola

*"Yli 54-vuotiaiden työntekijöiden osalta kyse on sinnittelemisestä pätkätöiden ja ansiosidonnaisen työttömyysturvan keinoin."*

hankkeessa erityisenä kohderyhmänä oli 107 jo ikääntynyttä, vaikeasti työllistyvää työntekijää. Apua ei muiltakaan pyytäneiltä evätty. Kaikkiaan asioineita oli 145. Tavoitteena oli

1. Työllisyyteen ja koulutukseen liittyvien yksilöllisten ratkaisujen löytäminen
2. Syrjäytymisriskissä olevien elämänhallinnan tukeminen

Hanke täydensi muita kohdejoukkoon suunnattuja tukitoimia. Kaipisen mukaan UPM toimi lakien mukaan ja suhtautui muutoinkin myönteisesti hankkeeseen.

Myös kokemukset rinnakkaisten työllistämiprojektien ja tukikonseptien yhteistoiminnasta olivat hyviä.

Projektin aikana havaittiin, ettei ryhmätoiminta sovi kymenlaaksolaisille irtisanotuille. Mies ei pura tuntojaan ja kokemuksiaan suurella joukolla. Ohjauksen on oltava henkilökohtaista. Yksilöllinen työllistymis- tai selviytymissuunnitelma kartoittaa osaamisen, antaa ryhtiä toiminnalle ja suo mielenrauhaa vaikeassa tilanteessa.

Koulutuksella on irtisanotulle vain välinearvo. Jos koulutus ei johda työllistymiseen, ei se sinällään kiinnosta. Vain neljä nuorehkoa henkilöä hakeutui koulutukseen.

Tarpeen on ohjaus työpaikkahakemusten täyttämiseen ja informaatio avoimista työpaikoista. Kohderyhmästä on työllistynyt kahdeksan henkilöä toistaiseksi ja 47 määrääjäksi.

## AMMATTIMIEHESTÄ KESÄTYÖNTEKIJÄKSI

Neljä henkilöä siirtyi Myllykoskelta Talvivaaran kaitvokselle, joka sittemmin ajautui konkurssiin. Kuitenkin harva irtisanottu muutti muualle. Irtisanotut ohjattiin "kesätöiden" hakuun. Se on tärkeä osa elämänhallintaa, sillä lyhyetkin työllisyysjaksot ylläpitävät ansiosidonnaisen työttömyyspäivärahan jatkumista. UPM:stä järjestyi vuonna 2013 kesätöitä 83 irtisanotulle, joista 38 kuului projektin piiriin. Myös Kouvolan kaupungin järjestämä siivousta tai kunnossapitoa sisältävä velvoitetö on ollut merkittävä 15 irtisanotun osalta.

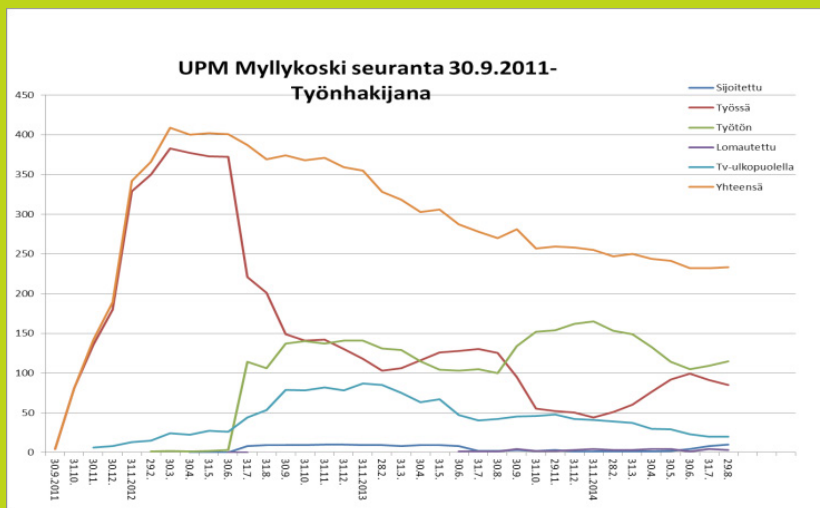
Työkykyään menettäneiden kahdeksan henkilön kanssa on laadittu työkyvyttömyyseläkehakemus, joista kuusi on hyväksytty. Henkilökohtaisissa keskusteluissa on käsitelty myös elämänhallintaa ja ohjattu tarvittaessa muiden tahojen puoleen. Irtisanotut ovat pääsääntöisesti pitäneet elämänsä langat käsissään, eivätkä pahimmat skenaariot ole toteutuneet.

Hankkeen varsinaiseen kohdejoukkoon kuului 107 henkilöä. Heistä 43 oli "vailla ratkaisua" elokuun lopussa 2014. "Ikä" toi 12:n kohdalla ratkaisun loppu- >>



Aravataloja Myllykosken Kaarlentienellä.

**Kuva:** Timo Lievonen, Kymenlaakson museo



vuoden aikana, joten runsas 70 % oli onnistunut jollakin keinoin hallitsemaan irtisanomisen seuraukset. Vajaat 30 % ikääntyneistä irtisanotuista kokee todennäköisesti työhön ja toimeentuloon liittyvän vakavamman ongelman.

## TYÖN HALLINNASTA SOSIAALITURVAN TAITAMISEEN

Ikääntyvälle paperityöntekijälle irtisanominen merkitsee yleensä pysyvien työsuhteiden päättymistä. Työmarkkina-asema romahtaa tehtaan tuotantoprosessin loppuessa varsinkin, kun toimiala supistaa kansallisia toimintojaan. Vain muutamat työllistyvät muuhun prosessiteollisuuteen. Työllistämissuunnitelman sijaan on ensisijassa puhuttava selviytymissuunnitelmasta. Yli 54-vuotiaiden työntekijöiden osalta kyse on pääsääntöisesti sinnittelemisestä patkätöiden ja ansiosidonnaisen työttömyysturvan keinoin mahdollisimman onnistuneesti vanhuuseläkkeelle. Toimihenkilöiden osalta saattaa muutama iäkkäämpikin irtisanottu työllistyä.

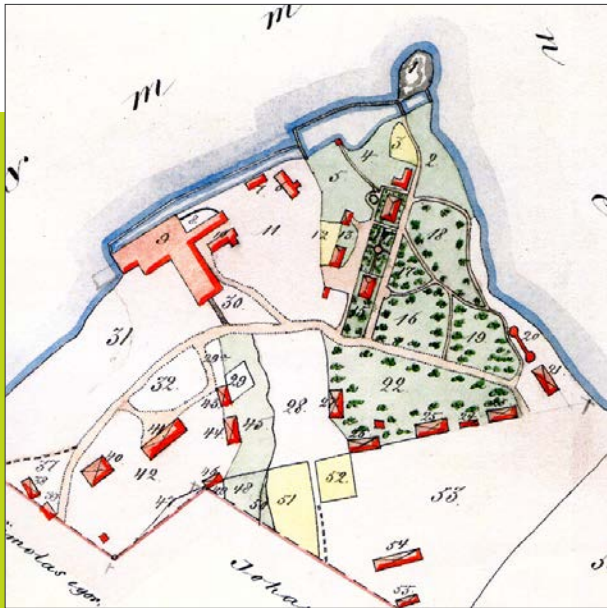
Hankkeen aikana havaittiin, että tulevista työttömyys- ja eläkejärjestelmän muutoksista käyty keskustelu vaikeutti asiakkaiden harkintaa ja mielenrauhaa. Ongelma ovat myös eläkejärjestelmän työnhakua ja -tekoa sisältävät motivaatiota alentavat ominaisuudet. Asiakkaat tarvitsivat apua etuuksien hakemisen lisäksi järjestelmän käyttöön liittyvän harkinnan ja ajoituksen osalta. Yritystapaamisia varten on irtisanotusta henkilöstöstä syytä laatia osaamiskartoitus, joka kuvaa potentiaalisille uusille työnantajille henkilöstön kompetenssia. Julkisuudessa esitetyt vaatimukset irtisanottujen takaisinottovelvollisuuksien vähentämisestä herättävät projektin piirissä hämmästyä.

Mennyttä työtä Voikkaalla, irtisanomista ja työttömyyttä käsitellään asianosaisten tavatessa vielä yhdeksän vuotta jälkepäin. Se on osa elämää, joka on koettu ja josta on selvitty. Näin tullaan toteamaan Myllykoskenkin irtisanottujen kohdatessa vielä vuosien jälkeen. **T**



# KUUSANKOSKEN PUUTARHOJEN JUURET SYVÄLLÄ KYMIYHTIÖSSÄ

Poikilo-museot järjestää ensi kesänä 6.5.–6.9.2015 Kouvola-talossa mittavan nykyisen Kouvolan alueen puistoja ja puutarhoja taiteen ja historian näkökulmista valottavan näyttelyn ”Puolivilli puutarha”. >>



Karl Löfströmin Kymmenehän alueen kartta vuodelta 1880. Nykyinen Ekholmintien sillan eteläpää osuu ylimpään niemen kärkeen. Muotopuutarha oli isännöitsijän (myöh. johtokunnan huvila) ja insinöörin talon välissä. Keilarata (nro 20) ja uima-huone olivat jo olemassa.

**Kuva:** UPM Keskusarkisto



Kymmenehän isännöitsijän talon edustan kukkaistutus säilyi 1930-luvulle.

**Kuva:** Jussi Pitkänen, UPM Keskusarkisto

## Kimmo Seppänen

Kimmo Seppänen on Poikilo-museoiden amanuessi ja kuva-arkiston hoitaja Kouvolassa. Työnkuvaan kuuluu myös tutkimus, jossa tällä hetkellä selvitetään etenkin Kouvolan alueen puutarhahistoriaa.



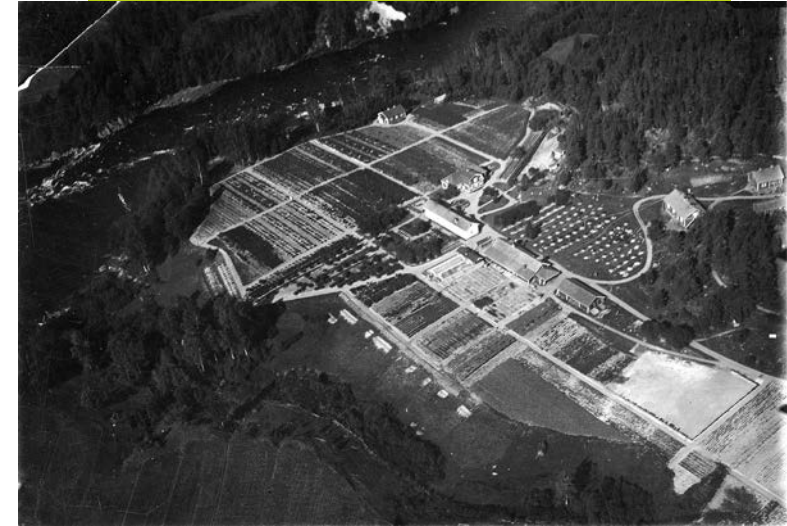
Patruunakauden juhannusjuhlat 1890-luvun Esplanadilla.

**Kuva:** Poikilo-museoiden kuva-arkisto

## PIENESTÄ ALUSTA PUUTARHAKAUPUNGIKSI

Kun Kuusankosken kolme tehdasta – Kymintehdas, Kuusankoski Oy ja Voikkaan tehdas – yhdistyivät vuonna 1904 Kymin Osakeyhtiöksi, oli tehdaspuistojen perustaminen kullekin tehdasalueelle vielä suhteellisen pienimuotoista. Puistomaisuutta oli ennen kaikkea tehtaankonttorien ja johtavan virkailijakunnan asuinalueiden välittömässä tuntumassa. Merkittävin tehtaankonttori oli syntynyt vuoden 1880 tienoilla Kymintehtaalle, nykyisen ns. johtokunnan huvilan ja Griffin Housen seutuville. Kuusaan puolella puistomaisuus supistui yksittäisten rakennusten ympärille ns. Vanhan Koskenrannan alueelle. Voikkaalla ensimmäinen vaatimaton tehtaankonttori tehtiin vanhan pääportin edustalle ja vanhimpien virkailijatalojen tonteille. Kymintehtaalla oli noin 1885–1910 myös kansanpuisto ”Esplanadi”, missä vietettiin koko tehdasyhteisön patruunakauden juhannusjuhlia. Vastaavanlaisia kansanjuhlia pidettiin Kuusaan puolellakin ”keilapaanan luona olevalla aholla”, joskin pienimuotoisempina.

Muutoksen siemen kylvettiin vuosien 1912 asunto- ja 1914 tuberkuloositutkimuksissa, joiden seurauksena Kymi-yhtiölle laadittiin asuntotuotantohjelma. Tämän seurauksena eri puolille Kuusankoskea rakennettiin useita erillisiä asuinalueita niin virkailijoille, mestareille kuin ammattityöväellekin. Jo 1910-luvun jälkipuoliskolla syntyi 56 uutta virkailija- ja mestariasuntoa Kymi-yhtiön oman rakennusmestarin Wolmar Forsbergin suunnittelemana: 40 neljän perheen taloa Voikkaan Yrjön- ojalalle ja Kymintehtaalla Öljymäelle sekä 16 kahden asunnon kookasta virkailijataloa Mustavuorelle. Forsbergin suunnitteleman ammattityöväen asuntojen rakentaminen keskitettiin samaan aikaan Kuusaalle: Aronpellon, Myllyhuokon ja Puistokadun alueille sekä Myllykalliolle, minne valmistui yhteensä 126 hella- tai kahden huoneen asuntoa. Työväen asuntojen rakennustuotantoa jatkettiin vuosina 1919–1924 arkkitehti Bertel Liljequistin suunnitelmien mukaan Naukioon, Myllykalliolle ja Pilkankallolle, minne valmistui yhteensä 128 kahden asunnon ja 12 yhden asunnon taloa. >>



Aholan puutarhakoulun taimihinnaston kansikuva kuvattiin vuonna 1924.

**Kuva:** Poikilo-museoiden kuva-arkisto

Aronpellon työväen asuintalojen ympäristö oli 1930-luvun puolivälissä mehevimmillään. Osaotos ilmavasta.

**Kuva:** Veljekset Karhumäki Oy, Poikilo-museoiden kuva-arkisto



Keilapaana ja herrasväen uimahuone kuuluivat puistoihin 1890–1910-luvulla myös Kuusaalla.

**Kuva:** UPM Keskusarkisto



Lukuisten uusien asuinalueiden leimallinen piirre oli asumistilan lisääminen ja tonttien väljyys. Kymiyhtiö synnytti näin Kuusankoskelle useiksi vuosikymmeniksi puutarhakaupungin leiman. Jo vuosina 1914–1916 rakennettu Aronpellon alue, missä asuntoa kohden puutarhatonttia oli vajaat 500 m<sup>2</sup>, muodosti puutarhakaupunkimaisen yleisilmeen perusteella valtakunnallisesti huomioidun, Helsingin Vallilan alueeseen verratun kohteen. Uusien asuinalueiden sekä virkailija-asuntojen yleisilmeen parantamisen takeena oli Kymiyhtiön oman Aholan puutarhakoulun perustaminen vuonna 1916. Puutarhakoulun tarkoituksena oli antaa yhtiön ammattikoulun ensimmäisen luokan poikaoppilaille mahdollisuus suorittaa puutarhanhoitokurssi, mutta myös tuottaa taimia Kymiyhtiön puistojen, virkailijatalojen ja uusien asuntoalueiden puutarhojen käyttöön ja ulkopuoliseen myyntiin. Tätä varten Aholan puutarhakoulun viljelysten hoitoon palkattiin lisäksi kymmenkunta 18–20-vuotiasta naisoppilasta. >>

*”Aronpellon alue muodosti puutarhakaupunkimaisen yleisilmeen perusteella valtakunnallisesti huomioidun, Helsingin Vallilan alueeseen verratun kohteen.”*



Kuusankosken keskustalle antoi pitkään puutarhakaupungin tunnelmaa Kymiyhtiön Keskuspuutarha, joka vuonna 1935 oli idyllisimmillään. Osaotos ilmakuvaista.

**Kuva:** Veljekset Karhumäki Oy, Poikilo-museoiden kuva-arkisto



Naukion malliasuinalueen vanha puoli (etualalla) oli 1920-luvun lopulla merkittävästi huolitellumpi kuin ns. Länsi-Naukio.

**Kuva:** Jorma Jääskeläisen kokoelmat



Naukion vanhan puolen huolitellumpi ilme näkyi selkeästi vielä vuosien 1936–1938 Kuusankosken kunnan rakennusjärjestyskartasta.

**Kuva:** Poikilo-museoiden kuva-arkisto

## PUUTARHATOIMINTAA

Vastuu uusien puisto- ja puutarhahankkeiden toteuttamisesta oli Kymiyhtiön puutarhureina toimineiden Artturi Kivivuoren (1911–1918) ja erityisesti virkailijoiden puutarhojen hoitoon keskittyneen Olga Heiskalan (1913–1919) sekä puutarhakoulun ensimmäisen johtajan (1916–1920) Uuno Järvisen harteilla. Huomattavin muutos Kymiyhtiön puutarhatoimintaan tuli kuitenkin vuonna 1920, jolloin perustettiin yhtiön puutarhaosasto, jonka johtoon tuli vuosiksi 1920–1937 Matti Sihvonon. Perusteellisen puutarhatoimen uudistamisen seurauksena perustettiin jo syksyllä 1920 taimistopuutarha, josta kehittyi vuosikymmenen loppuun mennessä mittava suuryritys Kymiyhtiön Keskuspuutarha. Sihvonon joutui raporttoimaan puutarhatoimesta vuonna 1922, Kymiyhtiön 50-vuotisjuhla-vuonna. Raportti dokumentoi sen valtavan muutoksen, joka puutarhatoimen osalta oli tuolloin tapahtunut.

Kuusankosken asuinalueiden puistomaisuuden merkittävin valtakunnallinen käyntikortti tuli Naukiosta, jonka kookkaille 1 600 m<sup>2</sup>:n tonteille istutettiin yhtiön toimesta omenapuita ja marjapensaita. Koska alueen puutarhoja ei vielä tehtaen 50-vuotisjuhliin ehditty saada valmiiksi, istutettiin tonteille suurilehtisiä raparpereita alueen ohi kapearaiteisella junalla kuljetettavia juhlavieraita silmällä pitäen. Taimistossa kasvoi vuonna 1922 lähes 19 000 puu- ja pensastainta. Vuoden 1930 loppuun mennessä oli Kymiyhtiön puutarhaosaston toimesta perustettu tai kunnostettu noin 850 puutarhatonttia, joista suurin osa yhtiön työväenasuntojen yhteyteen. Virkailijoiden ”keittiöpuutarhat, joita, jollei heillä itsellään ole tilaisuutta hoitaa niitä, viljellään puutarhaosaston toimesta omistajain kustannuksella”, kuten Julius Polin kirjoittaa. Tällaisia oli vuoden 1930 lopussa yhteensä 139: Kymintehtaalla 55, Kuusaalla 36 ja Voikkaalla 48.

## ASUINALUEIDEN KAUNISTAMINEN

### KUNNALLISTETAAN

Vuoden 1930 päätyttyä Kymiyhtiön puutarhaosasto oli istuttanut 2 800 omenapuita, 11 000 marja- ja vadelpensasta, 1 400 raparperin tainta, 1 600 koristepuita, 7 700 erillistä koristepensasta sekä 27 700 kuusen tai pensaan aitatainta eli yhteensä yli 10 km pensasaitaa. Aholan puutarhakoulun toiminta päättyi vuonna 1937, kun paikalle ryhdyttiin rakentamaan Keltin voimalaitosta, mutta Aholan puutarhan toiminta jatkui vuoden 1953 loppuun. Kymiyhtiön puutarhaosaston kukoistuskautta oli Matti Sihvosen johtajakausi. Vuonna 1938 Sihvonon nimitettiin kaupunginpuutarhuriksi Lappeenrantaan, jonne perhe muutti Kuusankoskelta.

Kymiyhtiön vaikutus Kuusankosken asuinalueiden viherryttämiseen on ollut valtava. Kunnallinen puutarhatoimi keskittyi vielä 1920–1940-luvulla kunnan omien uudisrakennusten, mm. kunnalliskodin, Mattilan lastenkodin ja kunnan toimitalon sekä seurakunnan ja keuhkotautiparantolan yhteistyökohteiden viheralueiden hoitoon. Kunnallinen puutarhurin virka perustettiin kauppalaksi tulon yhteydessä vuonna 1957. Sen ensimmäiseksi viranhaltijaksi tuli aiemmin Aholan puutarhan viimeisenä puutarhurina toiminut Kauko Tiirakari. Vasta 1960-luvun myötä kunnallinen puutarhatoimi on korvannut Kymiyhtiön puutarhaosaston aiemmin hoitamia tehtäviä asuinalueiden kaunistamisessa. **T**

*”Lukuisten uusien asuinalueiden leimallinen piirre oli asumistilan lisääminen ja tonttien väljyys. Kymiyhtiö synnytti näin Kuusankoskelle useiksi vuosikymmeniksi puutarhakaupungin leiman.”*

# PATO EI OLE ESTE, SE KOKOAA! KUUSANKOSKEN TAIDERUUKKI

## Vesa Parvinen Eero Niinikoski

Kuusankoskelainen Vesa Parvinen on Pilkanmaan koulun luokanopettaja ja rehtori. Opettajan työnsä ohessa hän toimii mm. TaideTupa PikkuSelman isäntänä, Galleria Padon galleristina ja Kuusankosken Taideruukki ry:n puheenjohtajana. Kotiseutu ja kotikaupungin asiat ovat lähellä sydäntä.

Eero Niinikoski on kuusankoskelainen kulttuurineuvos ja UPM-Kymmene Kulttuurisäätiön puheenjohtaja.

Taideruukin rakennus. Oikealla tehtaan vanhempi, yli 100-vuotias osa, ja vasemmalla uudempi siipi. Toimintaa on jo molemmissa osissa ja lisätilaa on vuokranantajan taholta suunnitteilla. Monien mahdollisuuksien talo!

**Kuva:** Amanda Hyökki, Creanda Ky



## KYMINTEHTAAN PERINTEIKÄS TEHDASMILJÖÖ

Kuusankosken Taideruukki sijaitsee Kuusankoskella, Kymintehtaan vanhalla teollisuusalueella, joka nykyisin tunnetaan nimellä Kymen Yritysalue. Tämä vanha teollisuusympäristö on vähitellen muuttunut näkymättömäksi kulttuuriympäristöksi. Alueella on ollut teollista toimintaa 142 vuotta ja eräiltä osin se jatkuu yhä edelleen. Paperia Kymintehtaalla ei kuitenkaan enää tehdä, sillä viimeiset koneet, Kuusaan saaren vanhat ”jenkit”, pysähtyivät joulukuussa 2005. Tällöin oli tullut kuluneeksi 132 vuotta siitä, kun paperinvalmistus aloitettiin Kuusankosken, Kymijoen suurimman kosken rantamalla.

Vaikka perinteinen toiminta, paperin ja sen raaka-aineiden, puuhiokkeen ja sellun, valmistus on Kymintehtaalla historiaa, se ei vähennä alueen merkitystä kulttuuriympäristönä. Päinvastoin. Suuren yleisön tietoisuudessa ei varmastikaan ole se tosiseikka, että tämä Kymintehtaan teollisuusympäristö on listattu valtakunnallisesti merkittävien rakennettujen kulttuuriympäristöjen joukkoon. Museoviraston laatiman ja valtioneuvoston vuonna 2009 hyväksymän luettelon saatesanoissa todetaan, että ”Kuusankosken-Kymintehtaan teollisuusympäristöllä on huomattavaa kulttuurihistoriallista merkitystä maamme teollisuushistorian ja teollisen maiseman kannalta.” >>



TaideTupa PikkuSelmasta voi löytää runsaasti suomalaista nykytaidetta. Nykytaidelasia ja -kuvataidetta suomalaisilta huipputaiteiljalta.

**Kuva:** Amanda Hyökki, Creanda Ky



Kuva Galleria Padon tämän vuoden ensimmäisestä näyttelystä Patruunoita ja muita herroja. Näyttely on koottu UPM-Kymmenen kulttuurisäätiön kokoelmista. Teoksissa esiintyvät yhtiön entiset johtomiehet, patruunat. Mukana näyttelyssä oli teoksia mm. taiteilijoilta Edelfelt, Järnefelt, Favén ja Vanni.

**Kuva:** Amanda Hyökki, Creanda Ky

## TEOLLISUUSALUE UUTEEN KÄYTTÖÖN

Vanha teollisuusalue on osiltaan heräämässä uudenlaiseen käyttöön. Yritysalueella sijaitsevat, vanhojen tarvikkevarastojen tilat ovat saaneet seiniensä sisäpuolelle uudenlaista toimintaa. Tiloihin on syntynyt ja syntymässä monipuolinen kulttuurin ja luovien alojen keskittymä, Kuusankosken Taideruukki. Taideruukki-nimi tosin koristi rakennuksen seinää jo 1990-luvun lopulla, kun paikalliset taiteilijat ja kulttuuripersoonat ideaansa toteuttivat, mutta sen olemassaolo jäi lyhyeksi. Ehkä aika ja alueen teollinen toiminta eivät vielä olleet otollisia kulttuurin saapumiselle alueelle.

Uusi alku ajoittui syksyyn 2012, kun TaideTupa PikkuSelma tmi aloitti toimintansa tyhjässä rakennuksessa. Tuvan pienimuotoinen toiminta suomalaisen nykyaiteen esittäjänä ja myyjänä herätti nopeasti kiinnostusta, etenkin paikallisessa mediassa. Kenties media huomasi alueen mahdollisuudet ja uutisoimalla TaideTuvan toiminnasta teki suuren palveluksen herättämällä luovien, ennakkoluulottomien ihmisten kiinnostuksen aluetta ja tiloja kohtaan.

Keväällä 2013 talo alkoi täytyä valokuvaajista, käsityöläisistä, kuvataiteilijoista. Mahtuipa mukaan teatteria, graafista suunnittelua ja entisöintiäkin. Osan talon alakerrasta täytti kirpputori.

Kesällä 2013 TaideTupa PikkuSelma aloitti näyttelytoiminnan laajemmin vanhassa varastosalissa. Tasokkaat, monipuoliset ja ennakkoluulottomat nykyaiteen näyttelyt ovat jo vakiinnuttaneet asemansa Kouvolan alueella. Helmenä vuoden 2015 aloittanut UPM-Kymmenen Kulttuurisäätiön Patruunoita ja muita herroja -näyttely. Näyttelytoiminnan laajennuttua ja näyttelyvarausten kulkiessa jo kohti vuotta 2017, on toiminta vuoden 2015 alusta jatkamassa matkaansa Galleria Padon nimellä.

UPM-Kymmene on ymmärtänyt Taideruukin mahdollisuudet. Kymintehtaan alueella on paljon kehittämismahdollisuuksia. Vuokranantajana se reagoikin asiaan varsin ketterästi ja peruskorjasi vuonna 2014 tiloihin pieniä työhuoneita, jotka nyt hyvää vauhtia ovat täyttymässä uusista vuokralaisista. Ja lisääkin mahtuu. Uusia suunnitelmia tilojen käyttöönotosta, niin vuokranantajan kuin nykyisten toimijoiden ja uusien tulijoiden suhteen, on ilmassa.

Teollisuusperinteen kannalta on ehdottoman tärkeää, että Kymintehtaan rakennuskanta säilytetään ennallaan. Alueen omistaja UPM-konserni on huolehtinut kiitettävällä tavalla vanhan rakennuskannan säilymisestä ja myös kunnossapidosta.

## TAPAHTUMIA JA UUSIA IDEOITA

Kahden vuoden toimintansa aikana Kuusankosken Taideruukki on jo vakiinnuttanut toimintaansa vuotuiset tapahtumat: kesäkuun alussa pidettävän kesän avauksen, elokuussa Kouvolan taiteiden yön ja joulukuun alkuun sijoittuvan lämminhenkisen koko perheen joulutapahtuman. Kävijämäärät liikkuvat jo tuhansissa.

Taideruukin alueella on tilaa järjestää Taiteiden yötäkin suurempia tilaisuuksia ja tapahtumia. Tämän lisäksi uusia ideoita leijuu ilmassa niin teatterin ja musiikin kuin kuvataiteiden, museotoiminnan ja elokuvankin tiimoilta. >>

Hienointa Taideruukin uudelleen synnyssä on ollut ja on sen tekijöiden ja toimijoiden usko asiaansa. Toimintaa ja hanketta ei ole käynnistetty kaupungin virkamies-ten tai minkään instituution toimesta ja rahoituksella, vaan kaikki on kansankielellä sanottuna kaivettu omasta pussista ja niillä resursseilla, joita kullakin toimijalla on toimintaansa ollut laittaa. Suuria rahoja ei toistaiseksi ole tarvittu, vaan talkoohenki, tai sanottakoon talon henki, on kantavana voimana. Ja sen lisäksi kaikki ne talon toimijoilla olevat kontaktit ja ulkopuoliset kulttuurin tekijät henkisine pääomineen. Emme ole vallanneet tiloja, visiomme ovat suuria, ja olemme toteuttaneet niitä oikeassa järjestyksessä. Juurista latvaan. Ja kahdessa vuodessa runkomme on vahvistunut ja juuret tuntuvat pysyvän tiukasti kiinni kaupunkimme maaperässä.

Tällä hetkellä ilmassa leijuu jotakin suurta, joka selvinnee ja ratkeaa jo muutama kuukauden sisään. Kenties saamme

*”Hienointa Taideruukin uudelleen synnyssä on ollut ja on sen tekijöiden ja toimijoiden usko asiaansa.”*

vetoapua, joka nostaa toimintamme aivan uudelle tunnettuuden tasolle.

Kevättä kohti mentäessä Kuusankosken Taideruukki toimijoinen toivottaa kaikki kulttuurinälkäiset ja asiastamme kiinnostuneet tutustumaan tiloihimme ja toimijoihimme.

Lisätietoja näyttelyistämme, tapahtumistamme, toiminnastamme ja tiloistamme löydät kotisivuiltamme, Facebookista tai soittamalla:

[www.taidetupapikkuselma.com](http://www.taidetupapikkuselma.com)

[www.taideruukki.fi](http://www.taideruukki.fi)

0440 564364/ Vesa Parvinen

[vesa.parvinen@kouvola.fi](mailto:vesa.parvinen@kouvola.fi) 



Vuoden loppuhuipennuksena on Taideruukin joulutapahtuma. Kuvat joulutapahtuman ”markkinasalista”, josta taideteokset ja käsityöt löytävät tiensä pukinkonttiin.

**Kuvat:** Amanda Hyökki, Creanda Ky

# MAAILMANPERINTÖKOHDDE VERLAN PUUHIOMO JA PAHVITEHDAS – SUOJASEINÄHANKE

*Pohjois-Kymenlaaksossa sijaitseva Verlan puuhiomo ja pahvitehdas edustaa aikoinaan koko pohjoisen havumetsävyöhykkeen maaseutualueille tyypillistä pienimuotoista puunjalostusteollisuutta. Verlaan 1800-luvun lopulla syntynyt ja poikkeuksellisen hyvin säilynyt tehdaskokonaisuus valittiin UNESCO:n maailmanperintökohteeksi vuonna 1996. Verlan kaltaisia pieniä tehdasyhdyskuntia on aikoinaan ollut useita, mutta muita ei ole säilynyt yhtä muuttumattomina meidän päiviimme. UPM Kymmene Oyj:n omistama ja ylläpitämä kohde on toiminut museona vuodesta 1972 ja on näin yksi maamme ensimmäisistä teollisuusmuseoista.*

*Verlassa on parin viime vuoden aikana toteutettu suuri rakennushanke maailmanperintökohteen säilymisen turvaamiseksi. Suojaseinän rakentaminen vesistön ja tehtaan väliin on tehdasmuseon ja ehkä tehtaankin historian suurin investointihanke. Hankkeen merkittävyyttä kuvaa se, että se on tiettävästi eniten Museoviraston avustusta saanut yksittäinen hanke.*

## VEDEN ÄÄRELLÄ

Keskellä Verlan maailmanperintökohdetta sijaitsevat Kymijoen vesistöön kuuluva Verlankoski ja sen äärelle rakennetut tehdas- ja vesivoimalarakennukset. Suoraa koskivoimaa hyödyntäneet puuhiomon ja tehtaan koneet edellyttivät, että tehdas oli rakennettava

virtaavan veden välittömään läheisyyteen. Tehtaan kullakin hiomakoneella oli omat turbiininsa koskessa ja apulaitteilla omansa. Hiomakoneet oli sijoitettu tehtaan hiomossa koskea vasten olevan seinän viereen, ja voima välitettiin turbiineilta koneille tehtaan seinän läpi suurilla akseleilla. >>

## Ville Majuri

Ville Majuri on toiminut UPM Verlan tehdasmuseon museonjohtajana maaliskuusta 2012. Verlan maailmanperintökohteessa hän on työskennellyt vuodesta 2002 vastuualueenaan restaurointi- ja kunnostustyöt.



Kevättalvella 2008 tehtaan tulvasuojauksia parannettiin peittämällä tehtaan alaikkunat paksuin vanerilevyin.

**Kuva:** Ville Majuri, Verlan tehdasmuseo



Tehdasrakennuksen rajoittuminen suoraan koskeen on tarkoittanut vettä ja kosteutta eri muodoissaan – kanavasta tehtaaseen on milloin tulvinut, vuotanut tai tihkunut vettä. Tehtaan toimiessa ei vedestä ja kosteudesta ollut kuitenkaan haittaa, perustuihan koko tehtaan prosessi virtaavan veden käyttöön ja koski-voimaan. Tehdas oli toimiessaan todella kostea, suorastaan märkä paikka, siitä pitivät huolen eri työvaiheissa käytetyn veden valuminen ja roiskuminen.

## VESI – TOIMINNAN EDELLYTYKSESTÄ MAAILMANPERINNÖN UHKAJAKSI

Tehdasrakennuksen veteen rajoittuvasta sijainnasta tuli ongelma vasta myöhemmin. Voimalaitoskanavasta rakennukseen vuotava ja tulviva vesi ja sen seurauksena haitallisen suuri ilmankosteus on muodostanut suuren haasteen tehtaan säilymiselle. Vanha tehdas museoitiin vuonna 1972 pian tuotannon päättymisen jälkeen (1964). Vuonna 1996 Verla nimettiin UNESCO:n maailmanperintökohteeksi. Rakennusten ja esineistön säilyvyyteen alettiin kiinnittää uudella tavalla ja entistä enemmän huomiota. EVTEK muotoiluinstituutin esinekonservointiosasto teki vuonna 2005 riskikartoituksen, jossa todetaan ”Vesi yhdessä tulen kanssa aiheuttavat museolle ja sen esineistölle tällä hetkellä vakavimman uhan.” Tulipalon uhka Verlassa on sittemmin torjuttu sprinklerilaitteistoin, joten kanavan vuoto- ja tulvavedet ovat olleet vakavin maailmanperintökohteen säilymiseen vaikuttava riskitekijä.

Kosteuden aiheuttamat ongelmat näkyivät mm. tehdasrakennuksen tiilirakenteiden ja laastipintojen rapautumisena. Jatkuvasti liian korkea sisäilman

suhteellinen kosteus (RH jopa yli 90 %) on aiheuttanut metalliesineistön korroosiota sekä home- ja tuholaisongelmia orgaanisissa materiaaleissa, kuten puu- ja pahviesineissä ja -rakenteissa. Museon historian aikana kanavaseinämän vuotoja on yritetty estää tiivistämällä seinää lukuisia kertoja, mutta toimenpiteillä on saatu vain tilapäistä helpotusta ongelmiin. Tulvien uhka on ollut todellinen: tehtaan kanavan vastaisen seinän

alimpien ikkunoiden alareunat ovat reilusti alempana kuin vastapuolen patomuuri, joten tulvatilanteissa vesi pyrki aina ensisijaisesti sisään tehtaaseen. Koettujen tulvien jälkeen on tehtaan kanavan puoleiselle sivulle rakennettu betoni- ja puurakenteisia tulvasuojuksia. Suurtulvat ovat olleet riski rakennusten säilymiselle ja myös kohteen henkilöturvallisuudelle. >>



Ennen suojaseinän rakentamista vesi nousi tulvien aikana peittämään tehtaan alimpia ikkunoita.

**Kuva:** Pertti Peltola, Verlan tehdasmuseo



## SUOJASEINÄSTÄ RATKAISU ONGELMIIN

Vuonna 2007 Verlan omistaja UPM Kymmene Oyj ja Verlan vesivoimalaitokset omistava KSS Energia Oy käynnistivät projektin, jonka tarkoituksena oli kartoittaa kanava-alueen rakenteiden kunto ja saada aikaan rakenteista ajantasaiset dokumentit. Lisäksi projektin tavoitteena oli löytää ratkaisu kestävämmäksi todettujen kanavaan liittyvien riskitekijöiden poistamiseksi. Eri selvitys- ja suunnitteluvaiheiden jälkeen UPM ja KSS esittivät vesimasat tehtaasta erottavan pitkästäispadon eli suojaseinän rakentamista koskeen.

Vuoden 2008 lopulla tehty esitys suojaseinän rakentamisesta ei aluksi saanut varauksetonta kannatusta, olihan suunniteltu rakenne mitava muutos olemassa olevaan tilanteeseen. Museovirastolta saatiin kuitenkin suojaseinävaihtoehtoa tukevien perusteluiden myötä suunnittelun jatkamista puoltava lausunto. Suojaseinän todettiin olevan ratkaisu, joka varmuudella eliminoisi vesivuodot sekä vastapuolen patomuuria korkeampana toteutettuna myös tulvariskit. Suunnitelman katsottiin olevan realistinen myös taloudellisessa mielessä – se oli toteutettavissa oleva ratkaisu. Vapaasti seisovan patorakenteen eduksi katsottiin, että

se voitiin toteuttaa irrallaan tehtaan historiallisista rakenteista. Idean saatua vihreätä valoa suunnittelu käynnistettiin toden teolla. Mukaan projektiin saatiin arkkitehti Teiju Autio, Noon Arkkitehdit Oy:stä. Arkkitehtisuunnittelun myötä suojaseinävaihtoehto sai merkittävää lisäarvoa suunnitelmasta, jossa padon ja tehtaan välinen tila suunniteltiin yleisölle avoimeksi esittelytilaksi ja kulkureitiksi. Välitila tarjoaa uuden näkövinkkelin historialliseen tehdaskokonaisuuteen ja lisää mahdollisuuksia esitellä koskialuetta ja voimalaitosten ja tehtaan vesivoimankäyttöä uudella ja kiinnostavalla tavalla.

**MITTAVA RAKENNUSPROJEKTI**  
Museovirasto hyväksyi suojaseinän rakentamissuunnitelmat vuonna 2012. Ensimmäisen vaiheen rakentamistyöt toteutettiin osana KSS Energia Oy:n padon kunnostustöitä, jolloin rakennettiin suojaseinän ylävirran puoleinen osa voimakanavan sulkuluukkujen molemmin puolin. Padon kunnostustyöt edellyttivät työpadon rakentamista koskiuomaan, joten työt oli kannattavaa yhdistää saman työpadon suojissa tehtäviksi. Jälkimmäinen rakennusvaihe alkoi loppukesällä 2013 uusien sulkuluukkujen suojassa yhtäaikaaisesti KSS Energia Oy:n vesivoimalaitoksen kunnostuksen kanssa. >>

Suojaseinän ja tehtaan väliseen tilaan on rakennettu yleisölle kulkureitti, joka mahdollistaa tehtaan kiertämisen.

**Kuva:** Ville Majuri, Verlan tehdasmuseo



Suojaseinäpato on noin 87 metriä pitkä ja korkeimmillaan noin 10 metriä korkea. Sen rakentamiseen on kulunut betonia noin 550 kuutiometriä ja betoniterästä noin 55 tonnia.

**Kuva:** Ville Majuri, Verlan tehdasmuseo

*”Padon ja tehtaan välinen tila suunniteltiin yleisölle avoimeksi esittelytilaksi ja kulkureitiksi.”*

Suojaseinän rakentamisen vuoksi voimakanavaa ei tarvinnut erikseen pitää tyhjänä, sillä sen päävaiheenkin rakentaminen ajoitettiin yhtäaikaiseksi voimalaitoksen remontin kanssa. Varsinaisen patoseinän rakennustyöt tehtiin vauhdilla muutamassa kuukaudessa syksyllä 2013, ajoittain jopa vuorotyönä. Vuonna 2014 on rakennettu kulkureittirakenteet padon ja tehtaan väliseen tilaan.

Suojaseinähankkeen rakennuttamisesta on vastannut UPM Verlan tehdasmuseo. Suojaseinävaihtoehdon

kehittelystä ja hankkeen rakennesuunnittelusta ovat vastanneet Oy Vesirakentajan, sittemmin Åfconsult Oy:n suunnittelijat ja projektin arkkitehtisuunnittelusta haminalainen Noon Arkkitehdit Oy (Teiju Autio).

## OSAKSI PAHVITEHTAAN HISTORIAN ESITTELYÄ

Padon ja tehdasrakennuksen välitila avataan yleisölle keväällä 2015. Välitila liitetään osaksi museoalueelle toteutettavaa ns. ulkokiertoa, jossa esitellään opastein

tehtaan ulkoalueiden tuotannon aikaisia toimintoja ja kerrotaan alueen historiasta. Reitin varrella voi kokea mielenkiintoisella tavalla vesistöjen korkeuseron ja aistia virtaavan veden voiman. Verlankoski mahdollisti aikoinaan puuhiomon ja pahvitehtaan ja siten koko Verlan kylän synnyn. Nyt koski, vaikkakin täysin valjastettuna, pääsee uudella tavalla koettavaksi. **T**

# MUSSALON VOIMALAITOS, POISTUVA TEOLLISUUSRAKENTAMISEN ESIMERKKI

## Timo Lievonen

Timo Lievonen on toiminut  
Kymenlaakson museon  
rakennustutkijana vuodesta 1991.

Kotkan Höyryvoima Oy perustettiin vuonna 1962 ja heti toimintansa alkuvaiheessa se aloitti kivihiihikäyttöisen voimalaitoksen rakentamisen. Mussalo 1 (80 MW) otettiin kaupalliseen käyttöön vuonna 1966. Tämän voimalaitoksen kylkeen aloitti Sunila Oy öljykäyttöisen Mussalo 2:n (160 MW) rakentamisen vuonna 1970. Se oli valmis kaupalliseen tuotantoon vuonna 1973. Kaukolämmön toimittaminen Mussalo 1:stä Kotkan kaupungille aloitettiin vuonna 1983 ja toimitukset päättyivät vuonna 2007. Maakaasun käyttö aloitettiin 1985 ja uuden maakaasukäyttöisen kaasuturbiinilaitoksen rakentamispäätös tehtiin vuonna 1991.

Mussalon voimalaitoksen tuotannon alasajo alkoi vuonna 2009, jolloin Mussalo 1:n toiminta päättyi. Mussalo 2:n toiminta loppui maaliskuussa 2011. Lopullinen lopettamispäätös tehtiin 16.1.2013 ja päätös voimalaitoksen purkamisesta 5.3.2014. Voimalaitosrakennukset puretaan maanpinnan tasoon vuoden 2015 loppuun mennessä. Alueelle jäävät vielä kytkinkenttä, huoltorakennukset, maakaasuasema ja konttorirakennus. >>

Mussalon voimalaitoksen arkkitehtuuri on rationaalista ja tuotantoprosessi on siinä hyvin havaittavissa. Kokonaisuus muodostuu kuutiomaisista ja pyöreistä muodoista, punatiiliseinistä, betoni- ja levypinnoista sekä kuljettimien diagonaaleista.

**Kuva:** Timo Lievonen, Kymenlaakson museo





Kymenlaakson teollisuushistoriallisten rakennusten vanhimmat säilyneet esimerkit ovat 1800-luvun lopulta. Tällöin punainen tiili alkoi korvata palonarkaa puuta teollisuusrakennuksien rakennusmateriaalina. ”Punatiiliarkkitehtuurin” aika 1800-lopulta 1950–1960-luvulle on nykyisin jo hyvin kokonaisuutena hahmotettavissa ja myös kulttuuri- ja rakennushistoriallisesti arvotettavissa.

1800-luvun lopulla Kotkan seudulle keskittyi sahateollisuutta ja ensimmäinen Kotkan seudun tiilinen höyryvoimalaitos valmistui 1870-luvulla ns. Norjan sahalle. Kymenlaakson vanhimmat säilyneet vesivoimalaitokset ovat 1900-luvun alusta. Voimalaitosten arkkitehtuuriin on perinteisesti panostettu – 1900-luvun alkupuolen laitokset ja niiden turbiinisalit ovat korkeatasoista rakennustaidetta.

Entä Mussalon voimalaitos? Onko sen arkkitehtuurissa löydettävissä mitään mainitsemisen arvoista?

Mussalon voimalaitos kuuluu Kymenlaakson teollisuushistorian uudempaan kerrostumaan. Se on rakennettu useassa vaiheessa 40–50 vuoden aikana. Voimala heijastelee yleisiä tuolloin vallalla olleita rakentamisen tekniikoita ja piirteitä ja ilmentää hyvin puolivuosisataisen teollisuusrakentamisen tavoitteita ja suunnitteluperiaatteita.

Kauniiden tiilipiippujen Kotkassa Mussalon voimala on saattanut valmistuessaan tuntua ympäristöön sopeutumattomalta ja suorastaan rumalta. Kivihillen käyttöön on myös liittynyt paljon polemiikkia, joka on lyönyt voimalaan ja sen ympäristöön paljon negatiivista leimaa. Tällainen leima voi helposti siirtyä hyvänkin arkkitehtuurin painolastiksi. Arkkitehtuurinhan voi kokea myös puhtaasti rakennustaiteena ja esteettisenä elämyksenä, rakennukseen liittyvän muun, ehkä negatiivisen ilmiön tai historiallisen taustan rajoittamatta.

Mussalon voimalan arkkitehtuuri avautuu minulle luonteeltaan yleismaailmallisena. Sen arkkitehtuuri perustuu funktionaalisiiin (käytön tarkoituksen- >>

Mussalon voimalaitoksen kierreportaat.

**Kuva:** Tiina Hakuli, Kymenlaakson museo

mukaisuus) aiheisiin ja konstruktiivisuuteen (rakenne arkkitehtuurin kielenä), joka hallitsee yleisvaikutelmaa. Rakennuksista puuttuu kokonaan kansallinen tai paikallinen leima. Onko se rakennus vai kone? Ehkä vielä kuitenkin rakennus ja arkkitehtuuria?

Hienovaraiset, suorastaan herkätkä kuutiomaiset tiiliset ja levytetyt seinäpinnat yhdistyvät betonin raakaan olemukseen, teräksisiin sylinterimuotoihin ja konstruktioihin. Materiaalit rinnastuvat ja korostavat toistensa luonnetta ja rakennusvaiheet jaksottuvat selkeinä. Betoni tässäkin rakennuskokonaisuudessa puhuttelee vahvalla rakenteellisella olemuksellaan. Tällainen betonibrutalismi tunnetaan myös rakennustaiteellisena käsitteenä ja arkkitehtuurin tehokeinona. Brutalismista löytyy toinenkin esimerkki Kotkasta; arkkitehtien Veli ja Jaakko Paatelan suunnittelema keskussairaalan ja sen asuinalueen betoniarkkitehtuuri on Mussalon voimalan aikainen.

Mussalon voimala on esimerkki rakennuskokonaisuudesta, jolle on vaikea löytää uudiskäyttöä. Kysymyksen on rakennuksesta, joka on tiettyyn tarkoitukseen rakennettu ja tässä mielessä ”kertakäyttöistä”, myös arkkitehtuuri on tämän rakennuksen osalta tehtävänsä suorittanut.

Voimalan betonipiippu ja korkea rakennusmassa on toiminut veneilijöille hyvänä maamerkinä. Sen poistuminen tullaan varmasti huomaamaan, kun tutuksi tulleeseen maisemaan jää aukko – mutta jääkö voimalaa kukaan kaipaamaan? **T**



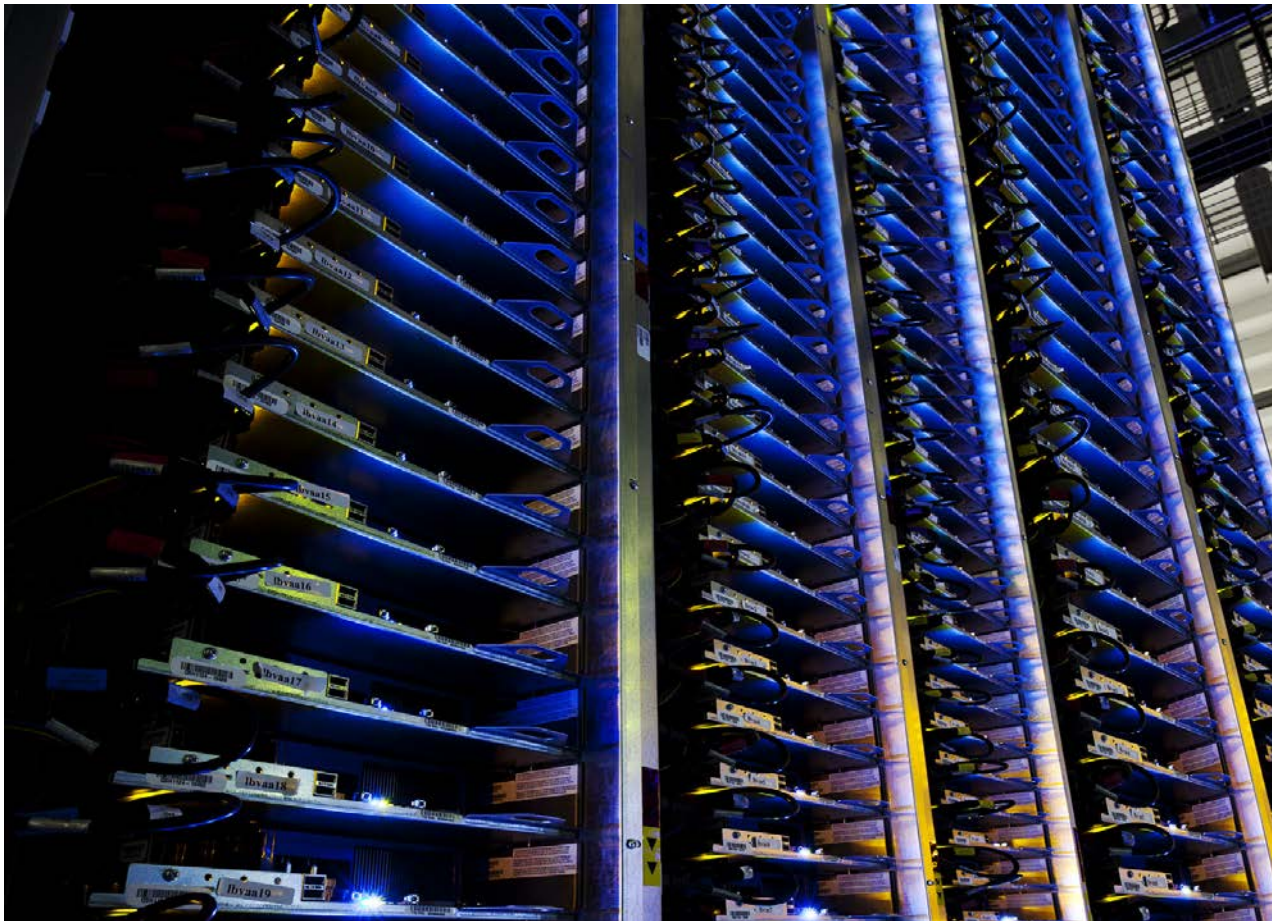
Mussalon voimalaitos 9.9.2014.

**Kuva:** Tiina Hakuli, Kymenlaakson museo

*”Kauniiden tiilipiippujen Kotkassa Mussalon voimala on saattanut valmistuessaan tuntua ympäristöön sopeutumattomalta ja suorastaan rumalta.”*

# TEOLLISUUS EI KATOAA VAAN MUUTTAA MUOTOAAN

*Alvar Aallon suunnitteleman paperitehdasrakennuksen muuttaminen palvelinkeskukseksi symboloi teollista rakennemuutosta. Paperiteollisuus loi Kymenlaakson vaurauden ja internettalous voi tehdä saman.*



## Timo Nurmi

Timo Nurmi työskentelee Vaikutustoimisto Zipipop Freudissa ja on auttanut Googlea yrityksen viestinnässä kahdeksan vuoden ajan.

Kun Google esitteli ensimmäistä kertaa lehdistölle juuri hankkimaansa Stora Enson Summan tehtaan aluetta, toimittaja kysyi millaista käyttöä alueella olevilla siiloilla tulee olemaan. ”Niihin varastoidaan bittejä”, kuului hirtehin vastaus.

Vaikka bittejä ei varastoitu siiloihin vaan palvelimille rakennusten sisään, ne symboloivat hyvin sitä, mistä teollisessa rakennemuutoksessa on kyse: taloudellinen aktiviteetti ei katoa, mutta muuttaa muotoaan.

Kymenlaaksolla on pitkä traditio menestyneestä raskaasta teollisuudesta ja alue on aina ollut yksi suomalaisen metsäteollisuuden sydänmaista. Sahateollisuus kukoisti Kymijoen suistossa 1800-luvun lopulla ja toi vaurautta syntyneelle Kotkan kaupungille. >>

Internet elää palvelimilla – kuvassa Haminan palvelinkeskuksen palvelimia.

**Kuva:** Connie Zhou, Google

Teollisuus ja alueen historia kulkevat käsi kädessä. Kävijä voi tutustua esimerkiksi Suomen suurimpaan, 1870-perustettuun Stockforsin puuhiomoon ja Karhulan teollisuuspuistoon.

Sunilan asuinalue Kotkassa on erinomainen esimerkki siitä, kuinka teollisuus ja asuminen on suunniteltu toimivaksi kokonaisuudeksi – Sunilan tapauksessa suomalaisen mestarin Alvar Aallon kynästä. Sunilan asuinalue on Alvar Aallon tuotannon laajin yhtenäinen asuinalue.

Voikkaan tehtaan sulkemisesta vuonna 2006 käynnistynyt voimakas rakenteellinen muutos vei Kymenlaaksoa vuoteen 2011 mennessä 5 000 metsäteollisuusidonnaista työpaikkaa. Tämä käynnisti voimakkaan murroksen alueella.

Työvoiman hinta ja halvat sellumateriaalit ovat yksi syy suomalaisen paperiteollisuuden ongelmille mutta myös paperin kysyntä on laskenut länsimaissa. Internet on osaltaan syytä nimenomaan sanomalehtipaperin kysynnän laskemiselle.

Tehdasyhdyskunnat syntyivät, koska Kymenlaakson alue tarjosi otolliset olosuhteet teollisuudelle, ja toisaalta, koska puuraaka-aineesta valmistetuille tuotteille oli kysyntää.

**TEOLLINEN MENESTYS VAATII KYSYNTÄÄ JA OTOLLISET OLOSUHTEET**  
Vaikka internet on osaltaan vaikuttanut paperin kysynnän laskuun, se on tällä hetkellä yksi suurimmista talouden ajureista ja tarjoaa valtavat mahdollisuudet



Stora Enson Summan tehtaan alue on muutettu Googlen palvelinkeskuksen käyttöön.

**Kuva:** Connie Zhou, Google

yrityksille, jotka osaavat hyödyntää sitä. Konsulttiyhtiö McKinseyn tekemä tutkimus osoittaa, että internet edustaa yli 20 prosenttia kehittyneiden maiden bruttokansantuotteen kasvusta ja että 75 prosenttia tuosta

kasvusta luodaan muissa kuin tieto- ja viestintäteknologian yrityksissä.

Jos Kymenlaakson 1800-luvun teollistumisen menestystarinaa tarvittiin kysynnän lisäksi myös otolliset olosuhteet, päteekö sama internet-aikaan?

Internet on yksinkertaisuudessaan joukko keskenään kommunikoivia laitteita, kuten tietokoneita ja matka- ➤➤





Työntekijöitä ja vieraita Googlen Summan tehtaan työpaikkaruokalaan remontoimassa kahviossa.

**Kuva:** Karo Holmberg

puhelimia. Isot palvelut – kuten verkkohaku tai videopalvelut – tarvitsevat toimiakseen paljon tietokoneita. Ja nämä tietokoneet on koottava jonnekin – palvelinkeskuksiin.

Palvelinkeskusten tarvitsemiin olosuhteisiin kuuluvat muun muassa vakaa maaperä, viileä ilmasto, osaava työvoima ja hyvät verkkoyhteydet.

Verkkopalveluiden kysynnän kasvu ja otolliset olosuhteet vaikuttivat Googlen päätökseen sijoittaa yksi suurista palvelinkeskuksistaan entiseen Summan tehtaaseen Haminaan. Alun perin paperitehtaana toiminut teollisuusrakennus on Aallon suunnittelema. Google osti tehdasalueen vuonna 2007, muunsi ja laajensi sitä uuteen käyttötarkoitukseen sopivaksi käyttäen työhön lähes miljardi euroa ja satoja mies-työvuosia. Samalla Google kunnosti Aallon suunnitteleman tehdashallin.

## TEOLLINEN KULTTUURI ELÄÄ UUESSA MUODOSSA

Kymenlaakso voi kokea uuden teollistumisen ajan, aivan kuten 1800-luvun lopulla, mutta tällä kertaa internetin merkityksen kasvun vuoksi. Helmikuussa Oxford Research -tutkimusyhtiö luovutti pääministeri Alexander Stubbille ja Eurooppa- ja ulkomaankauppaministeri Lenita Toivakalle raportin, jonka mukaan ulkomaiset palvelinkeskusinvestoinnit voivat tuoda Suomeen jopa 50 000 henkilötyövuotta ja 11 miljardin euron taloudelliset kokonaisvaikutukset kymmenen vuoden sisällä.

Googlen palvelinkeskuksen lisäksi Suomeen ollaan rakentamassa esimerkiksi Microsoftin ja Yandexin suuria palvelinkeskuksia. Pelkästään näiden kolmen hankkeen yhteenlaskettu arvo on 1,3 miljardia euroa.

Eivätkä palvelinkeskuksia ole pelkkiä tyhjiä tehdashalleja, ne työllistävät satoja ihmisiä. Tätä tärkeämpää on kuitenkin se, että uudet taloudelliset mahdollisuudet ja uusi osaaminen sekä eri toimijoiden yhteistyö vaikuttavat koko alueen elinvoimaisuuteen – samalla tavoin kuin 150 vuotta sitten.

Rakennukset ilman käyttöä jäävät museoiksi. Haminassa teollinen kulttuuri elää uudessa muodossa; symbolina muistuttaen siitä, kuinka talous muuttaa muotoaan muttei katoa ja myös arjessa. Vanha Stora Enson tehtaan työmaaruokala on remontoitu vanha henki säilyttäen googlemaiseksi. Paljas betoni ja vuosikymmenten kiillottamat lattiat muistuttavat alueen historiasta nykyisten työntekijöiden pelatessa videopelejä tai flipperiä kahvitauolla. **T**

# LAAJAKULMA

## VÄLÄHDYKSIÄ KYMENLAAKSON MUSEON KUVA-ARKISTOSTA

### METSÄTEOLLISUUDEN MURROKSIA

Tiedotusvälineissä olemme viime vuosikymmeninä kuulleet puhuttavan metsäteollisuuden murroksesta ja rakennemuutoksesta. Metsäteollisuudessa tapahtuneet suuret muutokset eivät ole lainkaan uusi ilmiö, mutta menneinä vuosisatoina ne tapahtuivat hitaasti. Nykyisin ne sen sijaan ovat nopeita ja koskevat suuria teollisuuslaitoksia, isoja työntekijäjoukkoja ja samalla koko maan talouselämää. Murrokset ovat tuoneet muassaan suomalaisille sekä työtä ja vaurautta että toisaalta ankaraltakin tuntuvaa sopeuttamista muuttuneeseen tilanteeseen. Aina ei muutos siis ole ollut kielteinen asia, vaan se on voinut tuoda mukanaan tuottavuuden, jalostusasteen ja elintason nousun. Monien metsäteollisuuden murrosten taustalla on ollut teknologian kehitys ja – tavalla tai toisella – pääoma eli raha.

Erityisesti Englannin teollistuminen sai kasvuun sahatavaran kysynnän myös Suomessa. Brittien metsävarat olivat niukat eivätkä riittäneet tyydyttämään kasvanutta puun-

tarvetta. Suomessa alettiin siirtyä vesivoimalla toimivista sahoista kalliisiin höyrysahoihin vuonna 1857, kun keisari antoi luvan höyryvoimaa käyttävien sahojen perustamiseen. Höyrysahojen riippumattomuus vesivoimasta mahdollisti sahojen sijoittamisen paikkoihin, joissa toiminta oli taloudellisesti edullisempaa kuin aiemmin. Joukko ulkomaisia yrittäjiä pääomineen saapui 1870-luvulla perustamaan sahalaitoksia edullisiksi katsomilleen paikoille myös Kymenlaaksoon. Kasvaneen sahatavaran kysynnän ja taloudellisen nousukauden kannustamana Kotkaan perustettiin vuosina 1872–1876 yhdeksän suurta höyrysahaa<sup>1</sup>. Kuten ei nykyäänkään, kasvu ei voinut olla rajatonta, vaan kuumentuneet suhdanteet johtivat pörssiromahdukseen vuonna 1873<sup>2</sup>. Sitä seurasi pitkä lama. Kotkan seudun yhdeksästä höyrysahausta toimi keväällä 1878 vain yksi<sup>3</sup>.

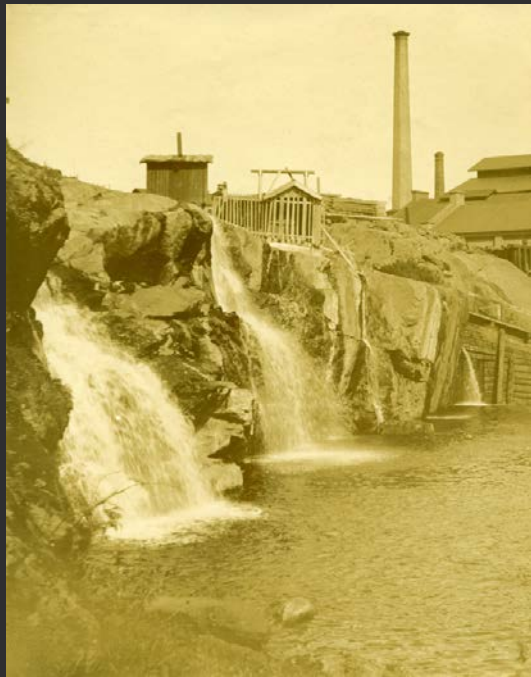
1 Ahvenainen 1984, 226.

2 Kuisma 1993, 236.

3 Kuisma 1993, 238.

## Elvi Ikonen

FM Elvi Ikonen toimii tutkijana Kymenlaakson museossa ja hoitaa valokuva- ja museoarkistoa sekä käsikirjastoa.



Korkeakosken putous, Cascade de Högfors.

**Litografia:** 1840-luvulta sarjasta Voyages en Scandinavie, en Laponie, etc., Atlas pittoresque. Kymenlaakson museo

Korkeakoskelle oli rakennettu vesisaha jo vuonna 1564. Sitä voidaan pitää Kymenlaakson ensimmäisenä varsinaisena teollisuuslaitoksena.<sup>1</sup>

Korkeakosken vesisaha ja puuhiomo 1800- ja 1900-luvun vaihteessa.

**Kuva:** Kuvaaja tuntematon, Kymenlaakson museo

Kotkan niin kutsuttu Vanha saha lautataapeleineen sijaitsi käytännöllisesti katsoen satamassa. Kuvattu vuonna 1884.

**Kuva:** Kuvaaja tuntematon, Kymenlaakson museo

Paperin raaka-aineena oli käytetty lumppua. Kun paperin tarve kasvoi sanoma- ja aikakauslehtien sekä kirjojen julkaisemisen ja toimistoissa tuotettujen asiakirjamäärien lisääntyessä, löydettiin uusi raaka-aine paperinvalmistukseen: puu. Puumassan valmistaminen vaati sekin teknisen innovaation: hiomakoneen<sup>2</sup>. Puun kuitujen karkeuden takia käytettiin puuhioketta aluksi yhdessä lumppumassan kanssa<sup>3</sup>. Kymenlaaksoon syntyi vuosien 1872 ja 1874 välillä neljä hiomoa: Inkeroinen, Verla, Kuusankoski ja Kymintehdas<sup>4</sup>. Näin lähti liikkeelle paperiteollisuuden nousu.

1 Kymenlaakson rakennuskulttuuri 1992, 161–162.

2 Kuisma 1993, 256.

3 Kuisma 1993, 255.

4 Kuisma 1993, 257.



Inkeröisten puuhiomon rakennuksia 1890-luvulla.

**Kuva:** Kuvaaja tuntematon, Kymenlaakson museo

Kuusankoski-yhtiön ensimmäinen puuhiomo ja paperitehdas Myllysaarella.

**Kuva:** Kuvaaja tuntematon, Kymenlaakson museo

Kymenlaakson ensimmäiset puuhiomon yhteyteen sijoitetut paperikoneet sijaitsivat Inkeröisten, Kuusankosken ja Kymi-yhtiön tehtaiden yhteydessä ja valmistuivat vuosina 1873–1874<sup>1</sup>. Samaan aikaan oli kuitenkin jo tulossa seuraava metsäteollisuuden uudistus: puumassan valmistaminen kemiallisella menetelmällä aiemman mekaanisen hionnan sijaan. Näin saatu kuitu oli paperinvalmistukseen hiokekuitua sopivampaa, eikä lumpun kuitujakaan enää tarvittu<sup>2</sup>. Sulfiitti- ja sulfaattiselluloosatehtaat valmistivat paperin raaka-aineeksi sopivaa selluloosaa. Suuret investoinnit vaativat paljon pääomaa, jonka kokoamisen mahdollisti osakeyhtiö yritysmuotona. Kymenlaakson ensimmäinen sulfiittiselluloosatehdas oli vuonna 1886 Kymi-yhtiön varten Kuusankoskella valmistunut Kuusankoski-yhtiön laitos<sup>3</sup>. Kotkan seudulla sulfaattiselluloosaa ryhdyttiin valmistamaan muun muassa Hovinsaaren, Hallan ja Gutzeitin tehtailla. Hovinsaaren sellutehtaan perusti vuonna 1906 norjalainen insinööri Ole Nerdrum nimellä Aktiebolaget Kotka Cellulosa-fabrik, ja tehdas aloitti toimintansa seuraavan vuoden huhtikuussa. Useiden omistajavaihdosten ja tuotannossa tapahtuneiden uudistusten jälkeen tehdas päättyi vuonna 1999 New Yorkin pörssissä noteeratun Buckeyen omistukseen, joka lopetti tehtaan.

<sup>1</sup> Kuisma 1993, 259–260.

<sup>2</sup> Kuisma 1993, 257.

<sup>3</sup> Kuisma 1993, 258.



LOHJAN SELLULOOSA O/Y. KOTKA (SUOMI)



Aiepiirros Lohjan Selluloosa Oy:n Hovinsaaren rakennuksista. Kuva laadittu vuonna 1927 tai myöhemmin.

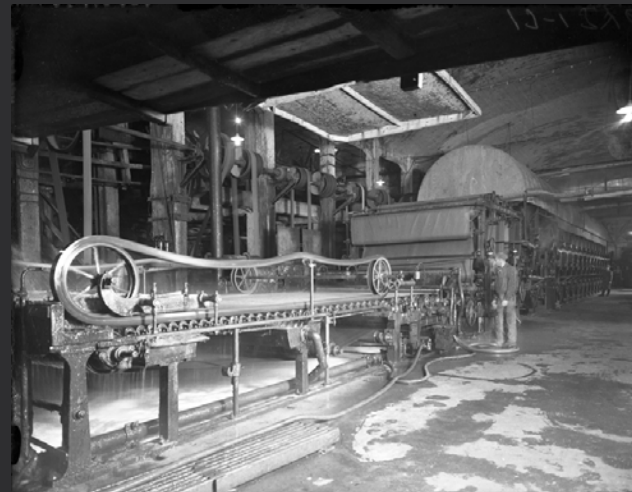
**Piirros:** Eckert & Pflug, Kymenlaakson museo

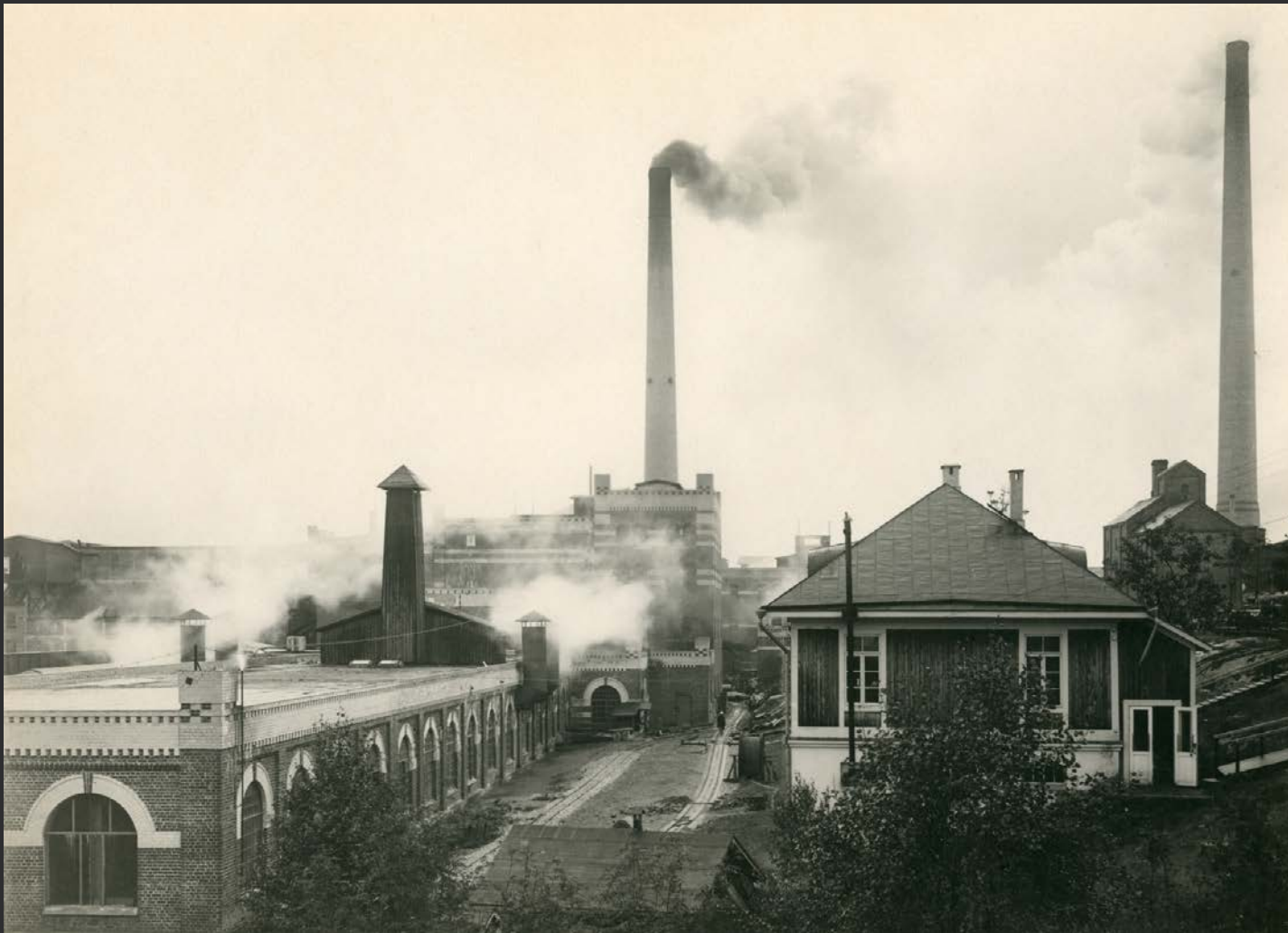
Lohja-Kotka Oy, Hovinsaari. Kuva on keitto-osaston yläkerrasta. Kuvassa näkyy keittokuulan yläpää, ja sen yläpuolella on suppilo, jonka kautta hake syötettiin keittokuulaan.

**Kuva:** Mauno Mannelin, Kymenlaakson museo

Lohja-Kotka Oy, Hovinsaari. Selluloosan kuivauskone paperisaliissa. Edessä vasemmalla märkää viiroineen. Massa laskettiin sen metalliverkon päälle. Siitä oikealle näkyvien laatikoiden kohdalla imettiin ylimääräinen vesi pois. Siitä edelleen oikealla viltti. Kupumaista osaa sanottiin kuivauskaapiksi. "Kuvun" alla sijaitsi höyryllä kuumennettu sylinteriryhmä, jonka läpi massa kuljetettiin.

**Kuva:** Mauno Mannelin, Kymenlaakson museo





Enso-Gutzeit Oy:n Kotkansaaren sulfaattiselluloosa-tehdas ja sen konttori sekä suopatehdas.

**Kuva:** Kuvaaja tuntematon, Kymenlaakson museo

Suomen paperi- ja selluteollisuudessa 1970–1990-luvulla näkyneet keskittymisaalto oli alkuun lähtöisin Yhdysvalloista. Kun 1980-luvun puolivälin paikkeilla maassamme oli vielä lähes 30 merkittävää paperi- ja selluteollisuusyhtiötä, oli suuria yhtiöitä vajaat kymmenen vuotta myöhemmin enää neljä: Stora Enso, UPM-Kymmene, M-Real ja Myllykoski, joka oli perheyritys.<sup>1</sup> Samaan aikaan massa-, paperi- ja paperi-tuoteteollisuuden tuotantoprosessien automatisointi tehosti tuotantoa mutta vähensi työntekijöiden määrää.

Metsäteollisuuden kohtaamista monista haasteista kansainvälistyminen, tutummalta nimeltään globalisaatio, toi mukanaan suuria muutoksia. Tuotanto on siirtynyt edullisempien tuotantokustannusten maihin etenkin 2000-luvun alusta lähtien. Osakkeenomistajat odottavat tuottoa. Pääoma ja työvoima liikkuvat ilman merkittäviä esteitä, joten tuotanto on entistä heikommin sidottu tiettyyn paikkaan. Sen on kokenut sellu- ja paperiteollisuuden varassa elänyt Kymenlaaksokin. Tehtaiden lakkautuksia on pidetty kuoliniskuna pienille tehdaspaiikkakunnille.

Paperin tarve on vähentynyt digitalisaation ja sähköisiin tietovarantoihin siirtymisen myötä. Voidaan puhua digitaalisesta vallankumouksesta. Uutisia seurataan internetissä ja lehtiä sekä kirjoja luetaan entistä enemmän sähköisenä eikä enää paperisena versiona. Toimistoista on tulossa paperittomia eli asiakirjat arkistoidaan sähköisessä muodossa.

Suomen metsäteollisuus on suuressa murroksessa, joten toimintaa on kehitettävä. Ratkaisu voi löytyä esimerkiksi puuta hyödyntävistä biojalostamoista tai erikoistumisesta älykkäisiin puu- ja kuitutuotteisiin. Joka tapauksessa metsäteollisuuden merkitys Kymenlaaksossa on nyt vähentynyt verrattuna vaikkapa 1900-lukuun.



Enso-Gutzeit Oy:n Summan tehtaat vuonna 1992.

**Kuva:** Scanfoto, Kymenlaakson museo.

Stora Enso -konserniin kuuluneen Summan paperitehtaan toiminta lopetettiin tammikuun 31. päivänä 2008. Nykyisin tehtaassa toimii hakukoneyhtiö Googlen palvelinkeskus.

---

## LÄHTEET

Ahvenainen, Jorma 1984: Suomen sahateollisuuden historia. Porvoo – Helsinki – Juva.

Kuisma, Markku 1993: Metsäteollisuuden maa. Suomi, metsät ja kansainvälinen järjestelmä 1620–1920. Suomen Historiallinen Seura, Helsinki.

Kymenlaakson rakennuskulttuuri 1992. Kymenlaakson seutukaavaliiton julkaisuja A:26. Kotka.

Ojala, Jari 2008: Pankkileireistä kansainvälisiin jättiyhtiöihin. Teoksessa Kuisma, Markku (toim.): Kriisi ja kumous. Metsäteollisuus ja maailmantalouden murros 1973–2008. Suomalaisen Kirjallisuuden Seuran Toimiuksia 1055:5. Helsinki. **T**

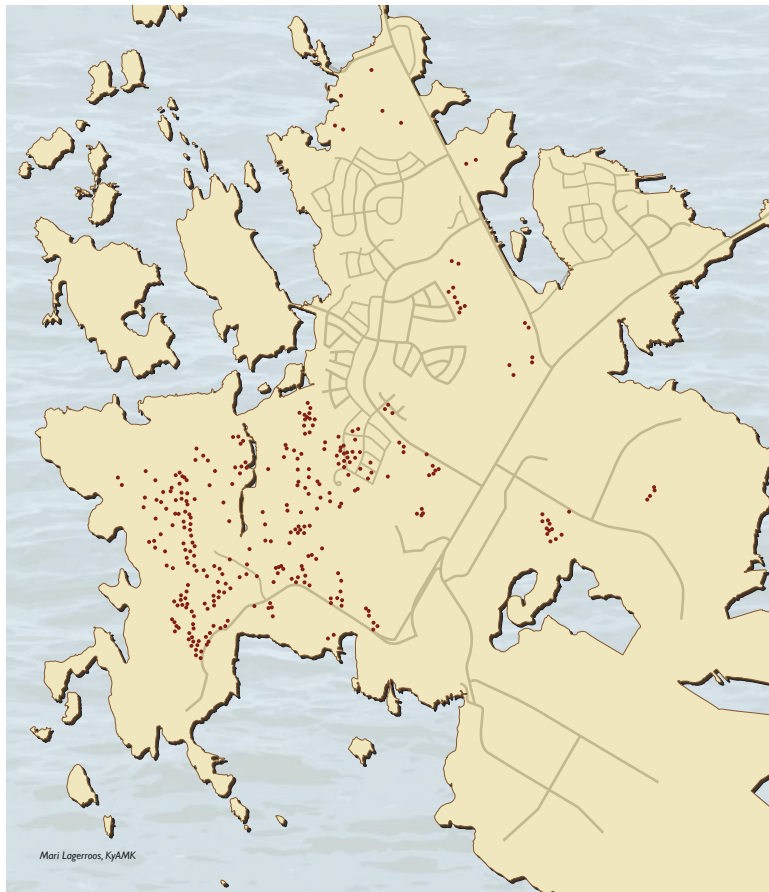
# MUSSALON SYSIMIILUT

## – ESITEOLLISTA HIILENVALMISTUSTA KOTKANSAAREN NAAPURISSA

*Mussalon saarelta ei tunneta varmuudella yhtään esihistoriallista muinaisjäännöstä ja kaikki saaren arkeologiset kohteet ajoittuvatkin vasta historialliselle ajalle. Historiallisen ajan muinaisjäännökset muodostavat laajan kokonaisuuden erilaisia ihmistoiminnan jäljiltä maalta ja merestä löytyviä rakenteita, muodostelmia ja kerrostumia, jotka ovat peräisin keskiajalta tai sitä myöhemmiltä vuosisadoilta. Pääosa Mussalon arkeologisista kohteista on elinkeino- ja asutushistoriaan liittyviä ja niistä suurimman ryhmän muodostavat saaren sadat sysi- eli hiilimiilut.*

### MUSTA SAARI MERESSÄ

Mussalon saari on Kotkansaaren länsipuolella sijaitseva 5 x 4 kilometrin kokoinen havupuuvaltainen saari. Saaren onkin tulkittu saaneen suomenkielisen nimensä ”Mussalo” juuri tummanpuhuvan havumetsänsä vuoksi, joka aavalta ulpalta päin katsottuna näyttää väriltään mustalta. Saari liitettiin jo keskiajalla Kymenkartanon lampuotiläniin, minkä jälkeen sen asuttaminen vähitellen alkoi. Mussalon asutukseen liittyviä kirjallisia arkistolähteitä tunnetaan 1500-luvulta ja historiallisia karttojakin jo 1600-luvulta lähtien. Saaren kaksi vanhaa pääkylää ovat Etukylä ja Takakylä (alun perin Mussalon kylä), joista jälkimmäisessä alueen vanhimman asutuksen oletetaan sijainneen. Etukylä on ollut aiemmalta nimeltään Turan kylä, ja se on saanut nimensä ”turasta”, jolla tarkoitetaan liejupohjaista, matalaa, vesikasveja kasvavaa merenlahtea. >>



Mari Lagerroos, KyAMK

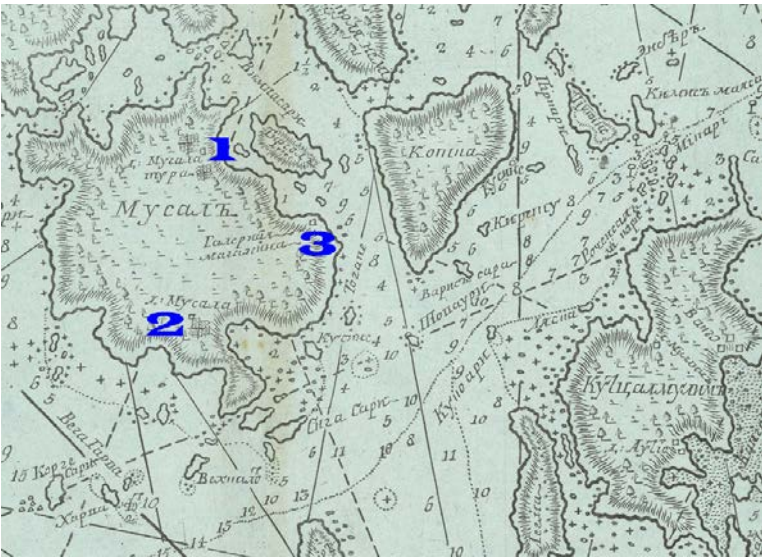
## Marita Kykyri

FM Marita Kykyri toimii arkeologina Kymenlaakson museossa. Hän on erikoistunut historialliseen arkeologiaan.

Mussalon kotiseutuyhdistyksen kartoituksen (1998–2001) pohjalta laadittu kartta saaren hiilimiilujen levinneisyydestä. Parhaiten miilut olivat säilyneet saaren asuttamattomassa länsiosassa, sen sijaan pääosa pohjoisessa ja etelässä sijainneista miiluista oli mitä ilmeisimmin ehtinyt jo tuhoutua alueille levinneiden asutus-, teollisuus- ja satamatoimintojen yhteydessä.

**Kuva:** Mari Lagerroos, Kymenlaakson ammattikorkeakoulu





Kapteeni A. I. Nagaevin vuonna 1747 laatimassa merikortissa näkyy vasemmalta Mussalon saari ja sen oikealla puolella vielä asumaton Kotkansaari sekä alhaalla oikealla Kuutsalo. Mussalon (Мусаль) saarelle on merkitty pienellä neliöllä sen kaksi tuolloista kylää: Turan kylä (Δ: мусала-тура, n:o 1) sekä Mussalon kylä (Δ: Мусала, n:o 2). Mussalon saaren itärannalle on samanlaisella neliöllä merkitty myös kaleerilaivaston varasto (Галерная магазина, n:o 3).

**Kartta:** Suomen kansalliskirjasto

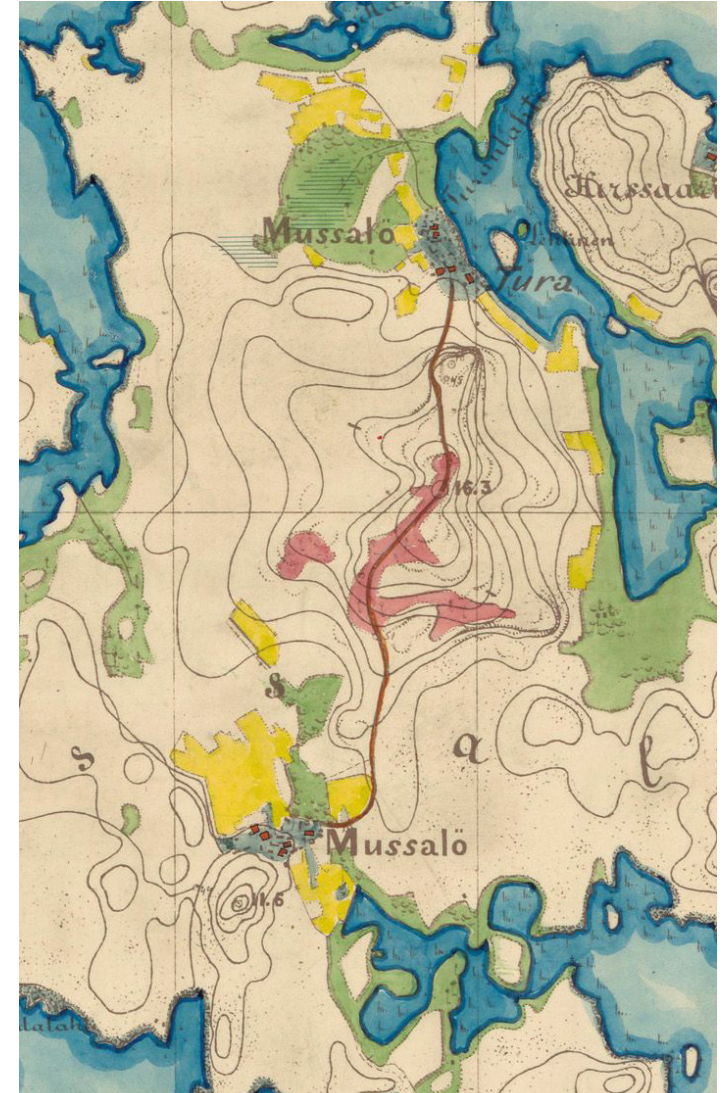
Vuonna 1680 suoritetun ison reduktion seurauksena Kymenkartanon lampuotilääni otettiin pois kartanon hallinnasta ja sen lampuotitalot muuttuivat kruunun verotaloiksi. Pikkuvihan jälkeen solmitussa Turun rauhassa (1743) valtakuntien välinen raja siirrettiin Kymijokeen ja Kymenkartanon läänistä tuli osa Venäjän keisarikuntaa. Värälän rauhan (1790) jälkeen ryhdyttiin Venäjän keisarinna Katariina II:n käsystä toteuttamaan Suomenlahden pohjoisrannan

linnoittamisohjelmaa, johon liittyen Mussalon saarelle, Mussalon, Turan ja Hanskin maille, rakennettiin tiilenpolttouuneja. Krimin sodan yhteydessä vuonna 1855 englantilaiset tuhosivat lähes kaikki Mussalon vieressä Kotkansaarella sijainneet Ruotsinsalmen siviili- ja sotilasarakennukset, ja samana vuonna linnoitus myös virallisesti lakkautettiin.

Parisenkymmentä vuotta myöhemmin, vuonna 1879, Ruotsinsalmen raunioille perustettiin Kotkan kaupunki, jonka kupeessa Mussalon saari sai jatkaa rauhaa kalastajakylämäistä eloaan 1900-luvun puolelle asti. Saari liitettiin Kymen kunnasta Kotkan kaupunkiin 1950-luvulla, jolloin se sai myös tieyhteyden mantee-reelle. Liikenneyhteyksien entisestään parannuttua Mussalossa alkoi 1980-luvun myötä nopean kehityksen kausi, joka on tehnyt saaresta keskeisen asuin-, teollisuus- ja satamatoimintojen alueen.

## SAAREN MENNEISYYTTÄ SELVITTÄMÄSSÄ

Mussalon maaperää tutkittiin arkeologisesti ensimmäistä kertaa syksyllä 1986, jolloin Kymenlaakson maakuntamuseo ja Museovirasto suorittivat tulevalle syväsatama-alueella pelastuskaivauksia. Tutkimuksen kohteena olivat tuolloin mm. Mussalon saaren eteläosasta Hanskinmaalta löytyneiden kolmen 1700-luvun lopulle ajoittuneen tiilenpolttomiihin jäännökset. Miihitutkimus sai jatkoa vuosina 1998–2001, jolloin Mussalon kotiseutuyhdistys suoritti koko saaren kattavan hiilimiihujen inventoinnin. Kartoitustyön tavoitteena oli paikantaa kaikki Mussalossa vielä säilyneet miihit maastoinventoinnin ja maakairausten avulla. Mittausdokumentoinnin osalta kartoitus suoritettiin yhteistyössä Kotkan kaupungin maankäyttöosaston >>



Vuoden 1875 Senaatin kartalta käy ilmi, että Mussalon saarella oli edelleen kaksi kylää, Tura ja Mussalo, joissa molemmissa oli viisi taloa. Kylä ympäröivät pelto- ja niityalueet, jotka on karttaan merkitty keltaisella ja vihreällä värillä. Kylä yhdisti myös saaren halki kulkenut tie.

**Kartta:** Suomen kansallisarkisto

kanssa, ja sen yhteydessä paikannettiin runsaat 300 miilua, jotka muutamaa tiili- ja tervamiilua lukuun ottamatta on tulkittu hiilimiiluiksi. Vuodesta 2001 lähtien on Mussalon hiilimiilukohteille tehty lukuisia maasto- ja tarkastuskäyntejä, joiden yhteydessä miiluja on myös dokumentoitu. Hiilimiilujen lisäksi muita tarkastuskohteita ovat olleet mm. eri puolilla saarta sijaitsevat kiviaidat, Etukylän alueelta löytynyt tiilimiilun pohja sekä Santalahden luontopolun varrella sijaitseva tervahauta.

Varsinaiset arkeologiset kaivaustutkimukset ovat olleet Mussalon muinaisjäänköhteissa toistaiseksi harvinaisia, mutta 2000-luvulla on kahdella alueella tarjoutunut mahdollisuus tutkia ja dokumentoida tavanomaista tarkemmin yksittäisten hiilimiilujen rakennetta ja maanalaisia osia. Kesällä 2004 Kymenlaakson maakuntamuseo vastasi konekaivun valvonnasta Etukylän hiilimiilualueella, jolloin arkeologisen valvonnan yhteydessä dokumentoitiin uuden Kaskimäentien linjauksella sekä katua rajaavilla tonteilla sijainneet 19 hiilimiilua. Syksyllä 2010 olivat vuorossa Takakylän miilualueen tutkimukset, kun Santalahden leirintäaluetta ryhdyttiin laajentamaan. Maankaivutöihin liittyneen arkeologisen valvonnan yhteydessä maakuntamuseo tutki kolme hiilimiilua ennen niiden tuhoutumista sekä valvoi ja dokumentoi alueen hiilimiilujen väliin vedetyn putkilinjan kaivutöitä.

## SYSIEN ELI PUUHIILEN VALMISTUKSESTA

Sysien eli puuhiilen valmistus on puumateriaalin kuivatislausta eli puun hiiltämistä suljetussa tilassa. Puuhiiltä tarvittiin niin raudanvalmistuksessa kuin raudan jatkokäsittelyssäkin, ja sen tarve lisääntyi maassamme 1600-luvun myötä, kun rautaruukkeja ryhdyttiin perustamaan.

Alkeellisin puuhiilen valmistuspaikka on maahan kaivettu kuoppamiilu, jolla on esihistoriallinen tausta. Historiallisella ajalla käytössä olleet miilut ovat olleet maan päälle rakennettuja lama- ja pystymiiluja, joihin hiillettävä puu asetettiin nimensä mukaisesti joko lappeelleen tai pystyasentoon. Lamamiilu on tyyppinä pystymiilua vanhempi ja alkeellisempi. Kehittyneempi pystymiilu alkoi yleistyä vasta 1600-luvun lopulta lähtien. Lamamiilu oli pystymiilua helppohoitoisempi ja kustannustehokkaampi, mutta miilussa hiillettävän puumateriaalin suhteen vaativampi: lamamiilun rakentamiseen vaadittiin oksatonta ja suoraa puuta. Talonpoikaisten miilujen rinnalle ryhdyttiin 1800-luvulla rakentamaan tehokkaampia hiilenpoltouuneja – ensimmäiseksi maamme rautaruukkien yhteyteen.

Hiilimiilu rakennettiin mieluiten kuivalle kankaalle, joko suoraan maahan tai puisen perustuksen päälle. Kuivattu puuainekas ladottiin miiluun keoksi, minkä

jälkeen se peitettiin havuilla, sammalella sekä maakerroksella. Puuainekasen hiiltymistä miilussa ohjattiin erityisten savu- ja ilmakeinavien avulla niitä avaten ja tukkien. Puuhiilen valmistuksessa suosituimpia puulajeja olivat mänty ja kuusi. Männystä saatiin kaikkein halutuimpia, kovia ja heliseviä mäntysysyä. Miilunpolton keston vaikuttivat monet tekijät, mutta yleensä se vei viikkoja. Onnistuneen polton jälkeen miilu purettiin ja sammutettiin ja valmiit hiilet kuljetettiin pois. Puuhiili oli herkästi rikkoutuvaa, minkä vuoksi se ei kestänyt pitkiä kuljetusmatkoja. >>



Mussalon saaren länsiosan miilumaastoa. Keskellä kuvaa lamamiilun pohja tiheässä kuusimetsässä.

**Kuva:** Marita Kykyri, Kymenlaakson museo

*”Sysien eli puuhiilen valmistus on puumateriaalin kuivatislausta eli puun hiiltämistä suljetussa tilassa.”*

## MUSSALON HIILIMIILUJEN KERTOMAA

Mussalon hiilimiilut ovat olleet keskiössä saaren 2000-luvun arkeologisessa tutkimuksessa. Vaikka varsinaisia kaivaustutkimuksia on hiilimiilukohteissa suoritettu toistaiseksi vähän, on kaivausten sekä maasto- ja tarkastuskäyntien, kartoitusten sekä inventointien avulla saatu uutta tietoa niin Mussalon hiilimiilukannasta kuin saaren ja välillisesti sen lähialueenkin asutus- ja käyttöhistoriasta.

Suoritettujen arkeologisten tutkimusten perusteella vaikuttavat Mussalon hiilimiilut edustavan lähes poikkeuksetta lamamiilua. Suorakaiteisen pohja-alansa ja miilujen ympärille kaivettujen ojiensa perusteella erottuvat lamamiilujen jäännökset maastossa selvästi

pystymiiluista, joiden pohja-ala on yleensä säännöllisen pyöreä. Ominaista saaren miilujäännöksille on tasaisen lattea päällystä, joka kertoo siitä, että miilut on onnistuneen polton jälkeen avattu ja tyhjennetty pohjaan asti puuhiilestä.

Mussalon miilut muodostavat niin tyyppiltään kuin mittasuhteiltaanakin varsin homogeenisen kokonaisuuden. ”Mussalolaisen tyyppimiilun” pituus vaihtelee välillä 9–11 m, leveys välillä 5–6 m ja korkeus (poltton ja puuhiilien poiston jälkeen) välillä 50–70 cm. Puulajianalyysiä miilussa poltetusta puumateriaalista ei ole tehty, mutta havupuuvaltaisen saaren kyseessä ollessa on varsin todennäköistä, että miilussa on poltettu paikallista havupuuta.

Kaivaustutkimusten yhteydessä tehtyjen havaintojen perusteella on miilut lähes poikkeuksetta perustettu koskemattomaan maahan pintaturpeen ja -maan poiston jälkeen. Muutamien miilujen pohjalta on löytynyt myös hiillettävän puumateriaalin alla ja sivuilla olleiden tukihirsien ja -paalujen jäännöksiä. Uusi miilu on pyritty perinteisesti tekemään ”vanhalle pohjalle” puuhiilen hävikin minimoimiseksi, mutta tutkimusten perusteella ovat Mussalon saaren miilut olleet ”kertapolttoisia”. Miiluja on saarella poltettu laajalla alueella, mutta mitä todennäköisimmin varsin lyhyen ajan kuluessa. >>



Santalahden leirintäalueen laajennustyömaan yhteydessä tutkitun hiilimiilun pitkittäisleikkaus. Puuhiilen mustaksi värjäämä miilun pohja näkyy leikkauksessa vaakasuorana tummana horisonttina.

**Kuva:** Marita Kykyri, Kymenlaakson museo



Näkymä Santalahden leirintäalueen laajennustyömaasta. Kuvassa yksi alueen lamamiiluista pintaturpeen alta paljastettuna.

**Kuva:** Marita Kykyri, Kymenlaakson museo



Miilun pohjalta paljastui jykkevien hirsien ja pystypaalujen jäännöksiä, jotka olivat muodostaneet miilun pohjarakenteen.

**Kuva:** Marita Kykyri, Kymenlaakson museo

Mussalon hiilimiilujen huomattavan suuri määrä viittaa puuhiilen valmistuksen olleen alueella ”teollista” ja kertoo polttoaineen lisääntyneestä ulkopuolisesta kysynnästä. Toiminnan alueellisen laajuuden ja säilyneiden miilujen lukumäärän vuoksi onkin yllättävää, ettei paikallinen perimätieto tunne, eivätkä arkisto- tai muut kirjalliset lähteet sisällä mainintoja Mussalon saaren entisaikojen puuhiilituotannosta.

Paikallishistoriaa tarkasteltaessa tarjoavat 1790-luvun lopulla aloitetut Kotkan alueen linnoitustyöt sekä Ruotsinsalmen yhdyskunnan synty mahdollisen ja todennäköisimmän selityksen räjähdysmäisesti kasvaneelle puuhiilen kysynnälle. Kotkansaaren vieressä sijainnut lähes asumaton naapurisaari on havupuumetsineen ollut mitä soveliaimmin alue puuhiilen polton käynnistämiseksi. Tämän esiteollisen hiilituotannon historia on toistaiseksi lähes kokonaisuudessaan hämärän peitossa. Toivoo sopii, että niin arkeologinen kuin muukin tutkimus pystyvät jatkossa tuomaan lisävaloa tähän mielenkiintoiseen, mutta toistaiseksi varsin tuntemattomaan vaiheeseen Mussalon saaren ja sen lähialueen historiaa. **T**

*”Mussalon hiilimiilujen suuri määrä viittaa puuhiilen valmistuksen olleen alueella teollista.”*

## LÄHTEET

Bergroth, F. G. 1885: Miilunpoltosta. Suomen metsäyhdistyksen kirjasia III. Helsinki.

Eteenpäin 16.7.1986: Mussalon tiilimiilujen sijainti selvitetiin.

Etelä-Suomi 11.5.1986: Tutkimukset käyntiin. Mussaloon tulossa useita suoja-alueita.

Etelä-Suomi 26.11.1986: Mussalosta löydetty jäänteet tieteellisesti merkittäviä.

Huuhka, Mirja 1988: Mussalo: saaren elämää menneisyydestä nykypäivään. Jyväskylä.

Kykyri, Marita 2001–2010: Kotka, Mussalo. Arkeologisia tarkastuskertomuksia. Kymenlaakson museon arkisto.

Kykyri, Marita 2004: Kotka, Mussalo, Etukylä. Hiilimiilualan dokumentointi ja valvontakaivaus. Kaivauskertomus. Kymenlaakson museon arkisto.

Kykyri, Marita 2009: Kotka, Mussalo, Takakylä, Santalahti ja Niinilahti. Kaava-alueilla sijaitsevien hiilimiilujen dokumentointi. Tarkastus- ja dokumentointikertomus. Kymenlaakson museon arkisto.

Kykyri, Marita 2010: Kotka, Mussalo, Takakylä. Santalahden leirintäalueen laajennus. Hiilimiilujen valvontakaivaus ja dokumentointi. Kaivaus- ja dokumentointikertomus. Kymenlaakson museon arkisto.

Lagerroos, Mari 2008: Mussalon hiilimiilujen levinnäisyyskartta. Kymenlaakson ammattikorkeakoulu.

Lassila, Ilmo 1914: Miilunpoltto. Suomen Metsänhoitoyhdistys Tapion käsikirjassa N:o 9. Helsinki.

Mussalo, Seppo 2000: Mussalon saaren ja sen lähialueen paikannimet. Mussalon kotiseutuyhdistys ry. Kotka.

Nagaev, A. V. 1759: Atlas. Itämeren merikartasto. III.4b/27/ kartta 24. Suomen Kansalliskirjasto.

Rosén, Ragnar 1953: Kotkan esivaiheet. Teoksessa Anttila, Leo et al. (toim.): Kotkan historia I, s.1–90. Helsinki.

Senaatin kartasto Pyhtää Ib\* IX 39. 1875: Maanmittaushallituksen historiallinen kartta-aineisto. Kansallisarkiston digitaaliarkisto.

Talve, Ilmar 1979: Suomen kansankulttuuri. Historiallisia päälinjoja. SKS toimituksia 355. Mikkeli.

# KATSE KOHTI EUROOPPAA



*Juurru Kymenlaaksoon, kasva Eurooppaan! on Kymenlaakson museon kansainvälistymishanke, joka alkoi kesällä 2014. Vuoden kestävä hankkeen aikana museon henkilökuntaa osallistuu konferensseihin ja job shadowing -jaksoille eri puolilla Eurooppaa. Tarkoituksena on verkostoitua, kuunnella kokemuksia ja etsiä uusia ideoita vuonna 2015 alkavaa museon päänäyttelyn uudistamista silmällä pitäen. Lisäksi tutustutaan kokoelmakeskusten käytänteisiin ja ratkaisuihin, sillä suunnitelmat oman keskuksen saamiseksi Kymenlaaksoon ovat vireillä. Kansainvälistymishankkeen rahoitus on saatu CIMOn kautta Erasmus+ Aikuis-koulutuksen liikkuvuus -ohjelmasta. Edellisvuosista poiketen avustuksen hakijana voi nykyisin olla vain organisaatio, ei henkilö, kuten aiemmin.*

## SUUNTANA MÜNCHEN

Ensimmäinen hankerahoituksella toteutettu matka suuntautui kohti Müncheniä ja siellä heinäkuun alussa 2014 järjestettyä EMAC-konferenssia. Tämän kymmenennen konferenssin teemana oli *Museum Work Working for Museums*. Viisipäiväiseen konferenssiin osallistui yli 70 henkilöä kaikkiaan 17 maasta, uusina Venäjä, Serbia ja Turkki. Meitä suomalaisia joukossa oli kolme. Tuttuun tapaan konferenssi oli koottu niin, että luentopaikat vaihtuivat ja pääsimme tutustumaan useisiin mielenkiintoisiin museoihin Münchenissä ja muualla Etelä-Baijerissa.

Konferenssissa kuultiin 35 esitystä, jotka oli koottu eri teemojen alle. Edellisen tapaamisen (Lissabon 2012) aiheet – museoiden talouden tiukentuminen ja eri-

laisten yhteistyökuvioiden merkitys – olivat edelleen vahvasti esillä. Monista esityksistä kävi ilmi, että neuvonantajien työskentely on laajentunut perinteisen museotyön ulkopuolelle. Mielenkiintoista oli myös kuulla, millaisia museoneuvonnan käytänteet ovat eri maissa. Puhuttiin portaaleista, mobiiliopasteista, luetteloinnista, akateemioista, workshoppeista ja rekisteröidyistä museoista. Paljolti samat aiheet ovat olleet esillä täällä meillä Suomessakin. Aivan uutta sen sijaan oli digitaalinen kollega, joka netissä opastaa esimerkiksi numeron merkitsemistä esineeseen.

## Ideita varastamassa

Uusien teknologioiden avulla toteutettujen sisältöjen esittelyt avasivat silmät näkemään ne huikat näkymät, joihin tekniikka antaa mahdollisuuden. Esimerkit ►►

## Marja Salmijärvi Maarit Laitala

FM Marja Salmijärvi on Kymenlaakson museon maakuntamuseotutkija, joka osallistui nyt kolmatta kertaa EMAC:iin.

FM Maarit Laitala on museolehtori, joka lähti Dubrovnikiin kuulemaan, että pyörää ei tarvitse keksiä uudelleen.

Yksi hienoimmista kokouspaikoista sijaitsi Kaufbeurenin kaupungintalossa.

**Kuva:** Wolfgang Stäbler, Landesstelle für die nichtstaatlichen Museen in Bayern





Näyttelyn tehokeinona voi käyttää myös valaistusta, kuten Pinakothek der Modernessa oli tehty. Tästä vihreästä huoneesta katsottaessa muut tilat näyttivät vaaleanpunaisilta.

**Kuva:** Wolfgang Stäbler, Landesstelle für die nichtstaatlichen Museen in Bayern



Näinkin esineitä voi esitellä! Pinakothek der Modernessa design-tavaroita pyöri tavarahisseissä.

**Kuva:** Wolfgang Stäbler, Landesstelle für die nichtstaatlichen Museen in Bayern

lisätystä todellisuudesta laittoivat mielikuvituksen liikkeelle. Kännykän ja tabletin lisäksi tähän todellisuuden voi päästä esimerkiksi ravistamalla kuutiota näyttöruudun edessä, mikä herättää eloon sinne kätkeyn maailman. Tai tekniikka voi olla piilotettuna lusikkaan, jonka avulla kävijä voi interaktiivisesti kokea näyttelyä. Ja vastaavasti museo saa samalla tiedot asiakkaan liikkeistä.

Kokemukset sosiaalisen median käytöstä olivat rohkaisevia. Museoissa tehdyn tutkimuksen mukaan sitä eivät käyttäneet vain nuoret vaan myös vanhemmat henkilöt. Moskovan Pushkin-museon yhteistyö Googlen kanssa kiinnosti erityisesti. Sijaitseehan yksi Googlen toimipiste täällä meillä Kymenlaaksossa. Päälimmäiseksi näistä kaikista esityksistä mieleen jäi kuitenkin se, että hienoimmastakaan tekniikasta ei välttämättä ole iloa, jos niiden sisältöjä ei ole mietitty tarpeeksi.

Laitehankintahuumassa tämä tahtoo vain usein unohtua. Sitäkin pitäisi miettiä, miten asiakas huomioitaisiin myös museokäynnin jälkeen.

Kokoelmien huolto -teeman alle oli koottu niin kokoelmaohjelmiin kuin konservointiin liittyviä esityksiä. Kiinnostusta herätti mm. hollantilaisten Gelderlandin alueella käynnissä oleva Collectiewacht-projekti, jonka tarkoituksena on auttaa museoita kokoelmiensa säilyt-

tämissä. Samantapaista toimintaa olemme ajatelleet käynnistää myös Kymenlaaksossa. Esimerkkejä kuultiin myös maakuntarajat ylittävistä kokoelmakeskuksista ja niiden energiatehokkuudesta. Eli juuri samaa asiaa, mitä olemme omaa kokoelmakeskustamme miettiessämme pohtineet. Tätä kirjoitettaessa museomme sai tiedon siitä, että suunnitteluhankkeemme on saanut rahoitusta opetus- ja kulttuuriministeriöstä.

Museoiden saavutettavuutta kaikille ja kaikenikäisille -teemaa käsiteltiin mm. lasten ja monikulttuurisuuden näkökulmasta. Esimerkit asiakkaita osallistavista tapahtumista olivat todella monipuolisia. Mieleen hiipikin ajatus siitä, mihin kaikkeen periaatteessa museotyöhön kuulumattomaan museon on taivuttava palvella asiakkaitaan. Vai onko kaikki kulttuuria ja siten museoon liittyvää?

Uusien museokohteiden ja museoiden uusimisien esittelyt toivat esiin sen, mitä näyttelyrintamalla juuri nyt tapahtuu. Esiin tuli esimerkkejä myös siitä, että näyttelyjä suunniteltaessa olisi oltava rohkea ja tartuttava vaikeinakin koettuihin asioihin. Ehkä uskomattomin uusi museohanke oli norjalaisen Telenorin Huippuvuorilla olevan Telegraph buildingin kunnostaminen museokohteeksi. Siinä siis yksi uusi matkakohde! Entä miltä tuntuisi käydä keskustelua viereesi istahdavan, hologrammina toteutetun kirjailijan kanssa?

## Kahdeksan museokäyntiä

Konferenssin yksi parhaista aiheista olivat museokäynnit. Münchenissä tutustuttiin kolmeen uuteen tai vastauudistettuun museoon. Lisäksi kävimme kolmen museon yhteisessä kokoelmakeskuksessa. Sieltä saatuja kokemuksia – mitkä ratkaisut olivat onnistuneita ja mitkä eivät – voimme hyödyntää omaa kokoelmakeskusta suunnitellessamme.

Retkipäivinä Etelä-Baijerissa ohjelmassa oli viisi museota. Puitteiltaan mieleenpainuvien oli Nürnbergissä sijaitseva Dokumentationszentrum Reichsparteitagsgelände, joka on 50 000 henkilölle mitoitettu natsipuolueen keskeneräiseksi jääneessä, kokousalueeksi tarkoitettu rakennuskompleksissa. Valtava oli myös Glentleitenin ulkoilmamuseo, jossa rakennuksia on noin kuutisenkymmentä. Albrecht Dürerin kotimuseo on esimerkki siitä, miten toteuttaa museo ilman, että siellä, taloa lukuun ottamatta, on yhtään kyseiselle taiteilijalle kuulunutta esinettä. Tekniikka auttaa tässäkin.

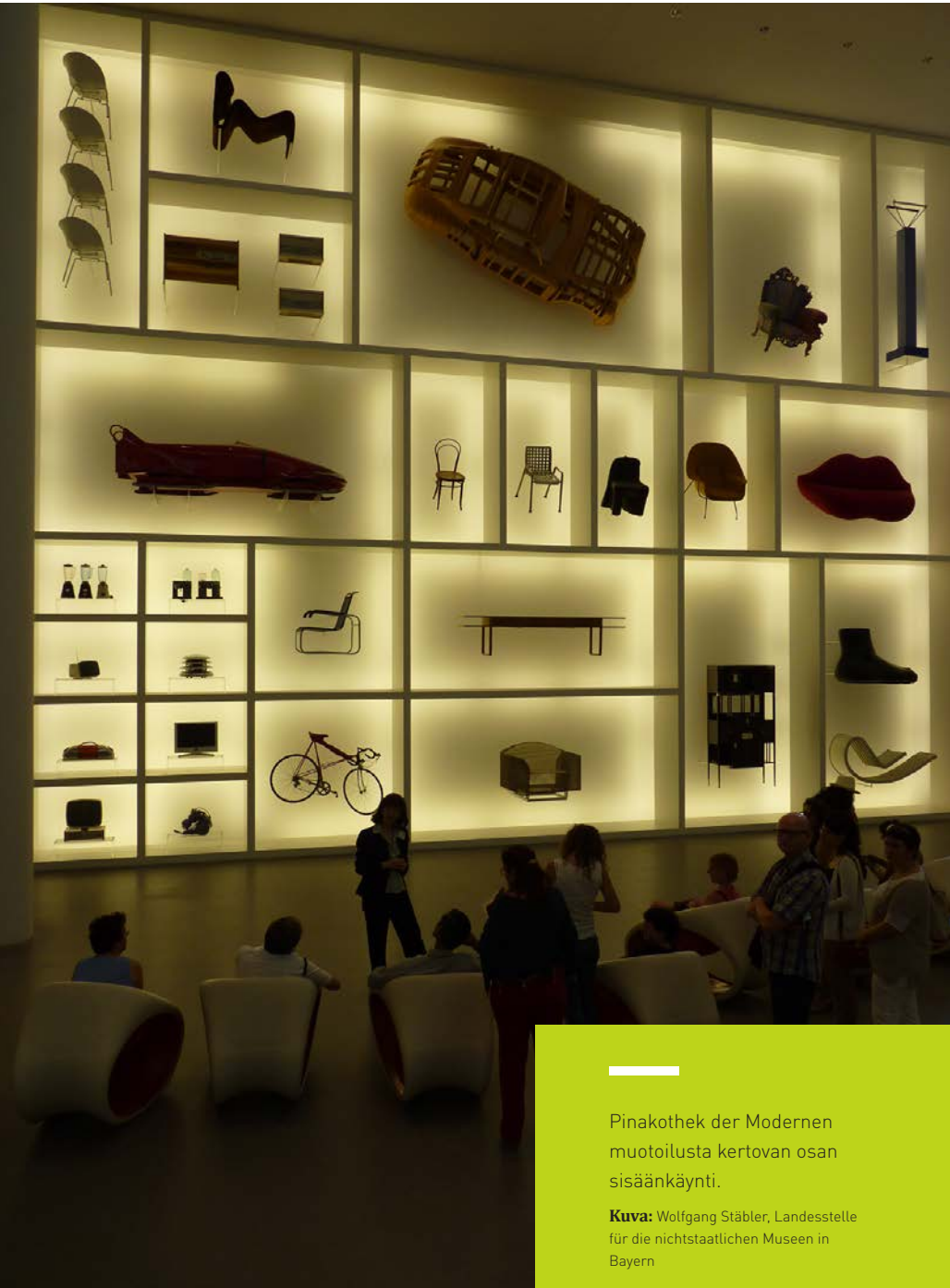
Museokäynneillä huomiota kiinnittivät erityisesti erilaiset näyttelytekniiset ratkaisut, uusien tekniikoiden sovellukset sekä tekstin käyttö tai käyttämättömyys. Tunnelmaltaan, sisällöltään ja toteutuksellaan museot olivat hyvin erilaisia. Yhteistä monelle oli kuitenkin näyttelykierron kronologian hylkääminen ja kokonaisuuksien esittely teemoittain. Kaikissa museoissa oli myös käytössä audioguide-opastus. Kaksi museota, joihin tutustuimme, >>



Staatliches Museum Ägyptischer Kunst -museossa optimaalisen reitin kävijöille osoitti lattiassa oleva koholista. Samaa listaa saattoivat hyödyntää myös näkörajoitteiset. Kyseinen museo on vuonna 2015 ehdolla EMYA-palkinnon saajaksi.

**Kuva:** Wolfgang Stäbler, Landesstelle für die nichtstaatlichen Museen in Bayern

*”Miltä tuntuisi käydä keskustelua viereesi istahdavan, hologrammina toteutetun kirjailijan kanssa?”*



Pinakothek der Modernen  
muotoilusta kertovan osan  
sisäänkäynti.

**Kuva:** Wolfgang Stäbler, Landesstelle  
für die nichtstaatlichen Museen in  
Bayern



Näyttelyiden teknisiä ratkaisuja päästiin kokeilemaan myös käytännössä mm.  
Dokumentationszentrum Reichsparteitagsgeländessä.

**Kuva:** Wolfgang Stäbler, Landesstelle für die nichtstaatlichen Museen in Bayern

*”Museokäynneillä huomiota kiinnittivät erityisesti erilaiset  
näyttelytekniset ratkaisut, uusien tekniikoiden sovellukset sekä  
tekstin käyttö tai käyttämättömyys.”*





Orientoitumista Pinakothek der Modernessa.

**Kuva:** Wolfgang Stäbler, Landesstelle für die nichtstaatlichen Museen in Bayern

*”Tarkoituksena on hyödyntää palkittujen tahojen takaa löytyvää luovuutta ja ammatillista osaamista levittämällä näitä hyviä käytänteitä.”*

on tänä vuonna ehdolla EMYA-palkinnon saajaksi. Palvelumuotoilusta on viime aikoina puhuttu paljon Vellamossakin. Olikin mielenkiintoista havainnoida, miten asiakasopasteet toimivat esimerkiksi Pinakothek der Modernessa, jossa sijaitsee neljä erillistä museota ja jonka näyttelypinta-ala on 12 000 m<sup>2</sup>.

Kolmas kerta toden sanoo

Kolmas EMAC:ni oli mahtava kokemus. Osa osallistujista oli jo edellisiltä kerroilta tuttuja, mikä helpotti huomattavasti kommunikointia. Konferenssin ohjelma oli monipuolinen ja antoi ideoita niin näyttelysuunnittelua kuin kokoelmakeskushankettakin ajatellen. Käydyt keskustelut, museovierailut ja luennot sivusivat museotyötä laidasta laitaan ja niiden ylikin. Ihmiset olivat ystävällisiä, ruoka maistavaa ja kolpakot todella suuria.

Joka toinen vuosi pidettävä EMAC-konferenssi pidetään vuonna 2016 Iso-Britanniassa.

DUBROVNIK, VIHDOINKIN!

The Best in Heritage sai alkunsa 14 vuotta sitten, ja konferenssi järjestetään edelleenkin vuosittain, paikkana on Dubrovnik Kroatiasa. Alusta alkaen konferenssin tarkoituksena on ollut kutsua eri tahojen edellisenä vuonna palkitsemia museo- ja kulttuurikohteita

esittäytymään ja kertomaan, miksi juuri heidät on palkittu. Konferenssiin liittyvän julkaisun esipuheessa professori Tomislav S. Šola muistuttaa, että konferenssin tarkoituksena on hyödyntää palkittujen tahojen takaa löytyvää luovuutta ja ammatillista osaamista levittämällä näitä hyviä käytänteitä. Tämä oli myös se ajatus, joka ohjasi projektimme valitsemaan Dubrovnikin yhdeksi kohteeksi.

Syksyllä 2014 Dubrovnikissa oli esittäytymisvuorossa 24 vuonna 2013 palkittua kohdetta, jotka oli valittu noin 400 palkitusta tai kunniamaininnan saaneesta. Esittelyt ulottuivat laidasta laitaan; kuuden hengen kanadalaisen museotiimin työskentelystä Venäjän tuhansien työntekijöiden Eremitaašiin, hautausmaamuseosta linnoitettujen kaupunkien verkoston kautta Dresdenissä sijaitsevaan sotamuseoon ja Lontoon King’s Crossin asemalle, Aasiasta Euroopan kautta Amerikkaan. Tiukka kahden päivän sessio, jota edelsi täydellä ohjelmalla varustettu eCult Dialogy Day, joka oli kulttuuri- alan edustajille ja teknologian toimittajille suunnattu puheenvuorotapahtuma. Puheenvuorot koskivat mm. museoesineiden laitonta maastavientiä ja maahantuontia, museon innovatiivista tapaa käyttää teknologiaa – malliesimerkkinä Walesin kansallismuseo – audioguide-systeemiä ja tablettikoneiden käyttöä. Monta mielenkiintoista puheenvuoroa >>

meni kuitenkin ristikkäin kulttuurihistoriaa enemmän sivuavan kaupunkikierroksen kanssa. Kahden ja puolen tunnin vaellus Dubrovnikin muureilla antoi kuvan kaupungista ja sen historiasta, jos sattui oppaan sanat kuulemaan. Maisemat kuitenkin olivat nautittavat, ja nykyajassa olimme kiinni ohittaessamme Game of Thrones -sarjan kuvauspaikan!

Pyörää ei tarvitse keksiä uudelleen!

Kaksikymmentäneljä palkittua kohdetta esittäytyivät vuoroillaan Marin Držić -teatterissa. Esityksien ja kuvakavalkadien soljuessa korviin ja silmiin oli helpottavaa huomata, että pyörää ei tarvitse keksiä uudelleen.

Monet museoista kamppailevat samanlaisten ongelmien kanssa, sijaitsevat ne missä päin maailmaa tahansa. Ja mikä vielä ilahduttavampaa, samankaltaiset painopisteet nousevat toiminnassa esille. Esimerkkinä vaikkapa Portugalissa vuoden 2012 museoksi valittu ja vuonna 2013 Kenneth Hudson -palkinnon saanut Batalhan museo. Museolla on monipuolisesti tarjontaa kaikille ja se luonnehtiikin itseään lauseella ”Museum for All”. Palkintoraadin perusteluissa Batalhaa kiitetään nimenomaan yksinkertaisista toteuttamisen tavoista, mikä pistää miettimään, miksi niin monet asiat nykypäivän museossa pitää pukea korulauseisiin ja kankean hankekielen koukeroihin. Museon tarjontaan on kuulunut mm. kouluyhteistyö, johon sisältyy koulujen vierailut museossa, mutta myös museotyöntekijöiden vierailut kouluissa. Oman mielikuvituksen ja suunnittelukynän sai liikkeelle videositys yhteisopastuskierroksesta näkörajoitteisille ja näkeville. Näkeviltä oli peitetty silmät ja opastettu kierros oli toteutettu

*”Museoiden pitää saada ihmiset tuntemaan, nauramaan tai itkemään.”*

näkörajoitteisten ehdoilla. Ehkä eniten esitellyistä esimerkeistä mieltä jäi kiehtomaan tälle ryhmälle esitetty tanssi.

Ulos yhteisöön ja yhteisö sisään

Etelä-Lontoossa toimiva Horniman Museum and Gardens kiittää olemassaolostaan tekauppias ja filantrooppi Fredrik Hornimania ja tämän lahjoitusta vuodelta 1901. Museon tarjonta on suunnattu perheille, peräti 81 % kävijöistä on perheitä lapsineen. Perheet museolle Telegraph Family Friendly Museum Award 2013 -palkinnon äänestivätkin. Toistakymmentä vuotta jatkuneissa museon laajennustöissä on otettu huomioon nimenomaan perheiden tarpeet esimerkiksi fyysisen liikkumisen, mutta myös henkisen saavutettavuuden näkökulmasta. Muutoksia on tehty porraskaiteiden madaltamisesta aina tiloihin, joissa voi innostua koskettelua ja kokeilua kestävästä esineistä, järjestää performansseja tai vaikkapa tehdä taidetta. Museolehtorina ihastelen tätä 3 500 esineen kokoelmaa. Horniman lähestyy kävijöitään myös raottamalla ovia niihin rakennuksiin, jotka eivät normaalisti ole

yleisölle avoimia. Open House -tapahtuma järjestetään vuosittain.

Hornimanin työntekijät kuulivat uudistuksia tehdessään alueen asukkaita ja nimenomaan perheiden toiveita. Osallistaminen on tämän päivän vahva toimintatapa museomaailmassa, ja sen huomasi useassakin puheenvuorossa. MAS eli Museum aan de Stroom Belgiassa osallisti vaikeaksi museokävijäryhmäksi koettuja nuoria. Jo ennen kuin viiden eri museon kokoelmat sisältävä MAS avautui Antwerpenin satamassa upeassa uudisrakennuksessa, ryhmä 15–25-vuotiaita mietti, miten elävöittää museota. Hyvä alku innoittaa jatkamaan toimintaa.

Hajanaisia mietteitä

Tiivistähtinen konferenssi oli täynnä toinen toistaan hienompia esityksiä. Ylitsevuotava tarjonta tarkoitti myös yksittäisiä lauseita tai lausepareja, joita tuli kirjoitettua muistiin, johtoajutukseksi tulevien uusien näyttelyiden suunnitteluun. Kaupunginmuseosta tulevana minuun kolahti erityisesti Liverpoolin >>

museon David Flemingin kommentti siitä, että useimmat kaupunginmuseot ovat pitkästyttäviä! Hänen mukaansa museoiden pitää saada ihmiset tuntemaan, nauramaan tai itkemään, ja se tunne ei tule esineistä vaan jostain muusta. Kaupunginmuseon tehtävänä on muuttaa kävijän näkemystä kaupungista ja kävijästä itsestään – hänen mukaansa Liverpoolin museo on rikkonut useita museotabuja. Lisäsin Liverpoolin vierailtavien museoiden listalle! Kiinnostavaa olisi nähdä, mitä tabuja on rikottu: omassa näyttelyssämme on ollut yritystä, mutta olemme joutuneet antamaan myös periksi.

Kielikysymys on puhuttanut Vellamossa ja varsinkin Kymenlaakson museossa, joten oli mielenkiintoista kuulla, miten muualla on vieraan kielen tuominen näyttelyihin ratkaistu. Perjantain aamupäivän ohjelman päätöskeskustelu sivusi tätä. Ratkaisut ovat moninaiset, kuten odottaa saattoikin, eikä mikään vaihtoehto noussut ylittämään toista tai antanut uutta suuntaa. Suurimmat matkailijavirrat on huomioitu. Irlannissa on yleinen englannin lisäksi iiri, mutta myös saksa ja ranska. Batalhan museo on ratkaissut kielikysymyksen tuomalla seinille tekstit vain portugaliksi. Erillisistä vihkoista löytyy kuitenkin espanja, ranska ja englanti. Dresdenin sotahistoriallisessa museossa (Militärhistorische Museum der Bundeswehr) tekstit ovat saksaksi ja englanniksi, ja Yhdysvalloissa sijaitsevan Delta Blues Museumien edustajan mukaan heillä vain englanniksi. ”Music is international language.”

”Kun teimme tätä, menimme ulos yhteisöön...”, sanottiin eräässä esittelyssä. Näin sanottuna kuulostaa siltä,

että museotyöntekijät avaavat oven ulos yhteisöön vain silloin, kun haluavat jotakin. Miten tehdä vuorovaikutuksesta jatkuvaa ja jopa silloin tapahtuvaa, kun se osuu aikaan tai paikkaan, joka ei ehkä museotyöntekijälle olisi sopivin, tai omalle epämukavuusalueelle.

The Best in Heritage järjestetään tänäkin vuonna, ja jälleen suunnittelemme osallistumista. Ehkä jonakin kertana palkittuna kohteena, sitä ennen kuitenkin vahvistamassa osaamistamme ja hakemassa uusia näkökulmia työhömmä. Järjestäjien hyvä tiedotus takaa, että konferenssi ei pääse ohitse ja unhoon!

<http://www.thebestinheritage.com>

## TULEVIA MATKOJA

Seuraavana Juurru Kymenlaaksoon, kasva Eurooppaan! -hankkeessa matkaan on lähdeessä tekstiilikonservaattorimme. Hän on menossa viikon job shadowing -jaksolle Tanskaan Vejlessä sijaitsevaan kokoelmakeskukseen (Center for Bevaring af Kulturarv). Keskuksessa on yhteiset konservointi- ja esineiden säilytystilat 16 eri kulttuurilaitokselle. Job shadowingin aikana konservaattori tutustuu keskuksen konservaattoreiden työhön sekä perehtyy hallinnollisiin rakenteisiin, kokoelmatyön arkeen ja rakennuksen teknisiin ratkaisuihin.

Kymenlaakson museon kansainvälistymishankkeessa toteutetaan jatkossa vielä kolme job shadowing -jaksoa, joista ainakin osa suuntautuu keväällä Belgian Monsiin. Näistä tulevista matkoista lisää seuraavassa Taapelissa. **T**

## FAKTA

EMAC	European Museum Advisors Conference
CIMO	Kansainvälisen liikkuvuuden ja yhteistyön asiantuntija
Erasmus+	Euroopan Unionin vaihto- ja yhteistyö-ohjelma vuosille 2012-2020

*”Konferenssiohjelmat olivat monipuolisia ja antoivat ideoita näyttelysuunnittelua ja kokoelmakeskushanketta varten.”*

## DREAMWALL-NUORISOTAPAHTUMA VALLOITTA VELLAMON 12.-13.5.2015!



Annika Utriainen

Dreamwall 2015 on nuorisokulttuurin kehittämistapahtuma, jossa nuoret viettävät hiukan erilaista koulupäivää. Siinä missä kouluissa taideaineista joudutaan tinkimään, kotkalaisittain toimitaan ilmaisullisten ja liikunnallisten aineiden puolesta.

Kymmenessä työpajassa alakouluikäiset nuoret pääsevät tutustumaan mm. näyttämötaistelun, musaimpron, klovnerian ja sarjakuvan saloihin. Tapahtuman teemana on tänä vuonna elokuva ja 3D. Dreamwall järjestetään kaupungissa jo kolmatta kertaa.

Tapahtumasta kiinnostuneet koulut voivat kysyä lisätietoja teatterikuraattori Pia Lunkalta, [pia.lunkka@kotka.fi](mailto:pia.lunkka@kotka.fi), 040 027 3630. Tapahtuman iltaohjelma on kaikille avointa ja ilmaista, tervetuloa mukaan!

Bändikoulu Band Box esiintymässä Vellamon venehallissa Dreamwallin illtakonsertissa.

**Kuva:** Kotkan kulttuuriasiankeskus

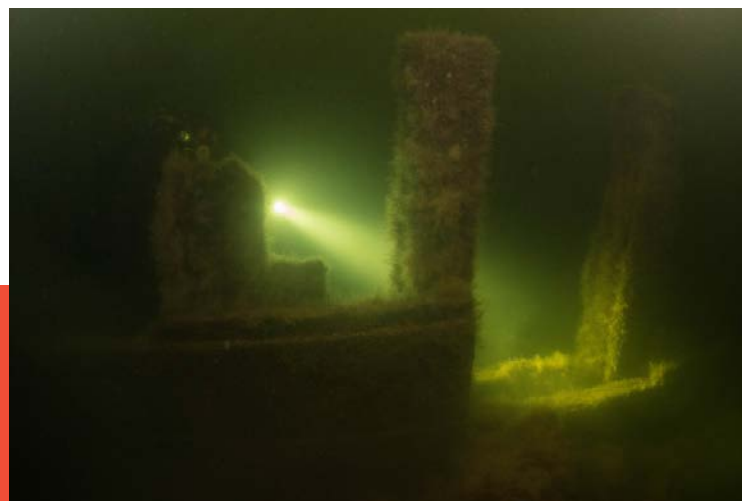
Kesän 2014 tutkimuksissa otetussa kuvassa näkyy fregatti St. Nikolain kylkeä ja sukeltaja. Tutkimuksista vastasi Museovirasto ja kuvan on lahjoittanut projektiin käyttöön Kotka Divers ry.

**Kuva:** Kotka Divers ry

## RUOTSINSALMESTA KERTOVA VIDEO GOOGLE OCEAN -SIVUSTOLLE

Vilma Lempiäinen

Kaksisataa vuotta sitten Kotkan edustalla käytiin suurin meritaistelu, joka Itämerellä on nähty. Ruotsin ja Venäjän laivastot iskivät Ruotsinsalmessa yhteen kesällä 1790. Tapahtuneella oli kauaskantoiset seuraukset, mistä kertovat linnoitukset Kotkan alueella ja kymmenet hylt meren pohjassa. Kymenlaakson museo, Museovirasto ja Cursor Oy ovat yhteisvoimin tuottaneet videon, joka vie pohjakosketukselle Ruotsinsalmeen. Kolmen minuutin filmi kertoo meritaistelusta, kadonneista laivoista ja siitä, mitä kaikkea tapahtuneesta seurasi. Ruotsinsalmi-video ladataan kevään aikana Google Ocean -sivustolle ja se on katsottavissa neljällä kielellä. Sukella Itämeren, Suomen ja Kymenlaakson historiaan!



## ENSIMMÄINEN NUTIKKA-PALKINTO ON JAETTU

Marja Salmijärvi

Ensimmäinen Kymenlaakson kulttuuriympäristöpalkinto Nutikka jaettiin 12.9.2014. Palkinnon sai Kouvolan rakennusperinnön inventointityö. Lisäksi inventoinnin tehneelle arkkitehti Rurik Wasastjernalle myönnettiin kunniamaininta. Inventoinnissa on vedetty yhteen Kouvolan kaupungin synty-, kehitys- ja kaavoitushistoriaa aina 2000-luvulle asti. Näin on saatu kokoon kattavaa aineistoa tulevaa kaupunkisuunnittelua varten. Laajasta aineistosta julkaistiin myös Wasastjernan kirjoittama kirja *Muutakin kuin rautatieristeys*, joka palkittiin mm. parhaana taidekirjana vuonna 2011.

Alueen museoiden aloitteesta liikkeelle lähtenyt Nutikka-palkinto jaetaan syksyisin joka toinen vuosi. Palkinnon saajan valitsee Kymenlaakson ympäristöpoliittinen neuvottelukunta Kaakkois-Suomen ELY-keskuksen, Kymenlaakson liiton ja

Nutikka-palkinnon ja kunniakirjan on suunnitellut Kymenlaakson ammattikorkeakoulun muotoilun opiskelija Joni Lustig.

**Kuva:** Lotta Vuorinen, Kymenlaakson liitto

Kymenlaakson museon muodostaman työryhmän esityksen pohjalta. Tavoitteena on palkita rakennettuun ympäristöön, arkeologiseen kulttuuriperintöön ja maisemiin kohdistuneita esimerkillisiä toimenpiteitä ja niiden tekijöitä.

Nutikka on lankun- tai laudanpätkä. Niitä alettiin hyödyntää rakennusaineena saha- ja paikkakunnilla 1800-luvun lopulla. Nutikkatalon seinä rakennettiin näistä pätkistä tiilen tapaan savilaastilla muuraten.



Liiton rakennustyömaa Helilässä vuonna 1966.

**Kuva:** Edvin Joas, Kymenlaakson museo

## VALOKUVIA KARHULASTA JA YMPÄRISTÖSTÄ

Elvi Ikonen

Karhula on valokuvanäyttelyissä ja kuvajulkaisuissa jäänyt aiemmin vähälle huomiolle. Rakennuskannan uudistumisen seurauksena muutos Karhulan maisemassa 1900-luvun alun vuosista tähän päivään on ollut huomattava. Menneen ajan tunnelmia ja Karhulan historiaa voi tulevana kesänä tulla katsomaan Kymenlaakson museon valokuvanäyttelyyn *Katse Karhulan suuntaan: valokuvia Karhulasta ja kauempaa-kin*. Näyttelyyn liittyy myös valokuvajulkaisu *Emil ja Edvin: valokuvia Karhulasta ja ympäristöstä*.

Näyttely avautuu yleisölle 22.5.2015.

Karhulantiellä vasemmalla Suvikkaan talo, ruotsalainen koulu ja mestarikerho. Oikealla Suhosen talot, joissa toimi mm. Karhulan Vaateaitta.

**Kuva:** Emil Suhonen, Kymenlaakson museo



# SÄLEITÄ

## NÄYTTELYUUDISTUS KÄYNNISTYY

Liisa Koho

Vuoden 2008 kesällä vietettiin Merikeskus Vellamon avajaisia. Tuolloin tarjottiin yleisölle Kymenlaakson museon päänäyttelyn ensimmäinen kattaus, näyttely Virtaa. Vuosien saatossa kahteen kerrokseen levittäytyvä näyttely on palvellut asiakkaita 1 500 neliömetrin voimalla, mutta nyt on aika luopua vanhasta ja tuoda tilalle uutta.

Uusi näyttelykonsepti ei ole sukua edelliselle, jonka ajatuksena oli esitellä menneisyyden runsauden sarvi, josta kävijä omien mieltymystensä mukaan poimii haluamansa ja jättää jotakin katsottavaa seuraavillekin käyntikerroille. Uusi malli lähtee liikkeelle tilojen osittamisesta ja uudistamisesta vähä vähältä. Museo luopuu lyhytkestoisista vaihtuvista näyttelyistä ja korvaa ne noin kolmen vuoden välein vaihdettavilla. Valittu toimintatapa on taloudellisesti mielekäs, koska se jakaa muutoksen kustannuksia useammalle vuodelle.

Ensimmäinen vaihdos toteutetaan vuonna 2015. Virtaa-näyttely puretaan osittain kevään aikana ja uusi rakentuu syksyn kuluessa. Näyttely, joka kertoo Suuren Rantatien historiasta, avautuu joulukuun alussa Vellamon päivänä.

Nykyiset vaihtuvien näyttelyiden salit alkavat toimia kuvataiteen näyttelytilana.



Kymenlaakson museon päänäyttely Virtaa on ollut esillä vuoden 2008 kesästä saakka.

**Kuva:** Tiina Hakuli, Kymenlaakson museo

# SÄLEITÄ

## MUTKAT SUORIKSI

Liisa Koho

Mutkat suoriksi -näyttely kertoo Suuren Rantatien historiasta. Eteläistä Suomea halkovan, Turusta Viipuriin vievän tien juuret ulottuvat 1300-luvulle, aikaan jolloin kulku vielä kävi jalan ja hevosella. Vuosisatojen saatossa tie on muuttunut, vahvimmin 1900-luvulla, jolloin rekat korvasivat kuormarattaat ja kiesit vaihtuivat henkilöautoihin.

Liikenteen määrät ovat kasvaneet ja vaatimukset tielle sen mukaan. Suuri Rantatie on muuttunut kaksikaistaisesta tiestä nelikaistaiseksi moottoritieksi vähä vähältä. Muutostyö jatkuu edelleen ja tulevina vuosina suuri urakka saadaan päätökseen, kun tie saavuttaa Suomen itärajan.

Näyttely esittelee tienrakentamisen muutosta. Lapioiden ja kottikärryjen sijasta uusilla tietyömailla jylläävät suuret työkoneet. Lihasvoiman sijaan käytetään koneiden voimaa.

Suuri Rantatie on osa Eurooppa 18 -tietä, Irlannista Pietariin kulkevaa väylää. Helsingistä itään tie on suomalaisille tuttu Seiskatienä, mutta se on aikoinaan tunnettu myös Alisena Viipurintienä. Tiellä ovat kulkeneet tavallisen kansan ohella kaupпамiehet, sotajoukot, virkamiehet, hallitsijatkin.

Näyttely avautuu yleisölle 4.12.2015.



Mutkat suoriksi -näyttelyn innoittajana on ollut kaakkoisessa Suomessa meneillään oleva moottoritiehanke. Kuvassa Heinlahden eritasoliittymä.

**Kuva:** Erja Mutanen, Kymenlaakson museo

## SOTASÄNKY

Vesa Alén

Kymenlaakson museon Virtaa-näyttelyssä on lymyillyt arkku, jonka vaatimattomaan olemukseen tuskin kukaan on kiinnittänyt huomiota. Kun arkun kannen avaa, sen sisältä paljastuu kokoon taitettava kenttäsänkky. Sänkky on ollut mukana niin Suomen kuin maailmanhistoriankin pyörteissä ja hiljaa mielessään voi vain kuvitella, kuinka monta levotonta ja unetonta yötä sillä on maattu.

Sängyn tarina paljastui, kun edesmenneen käyttäjän tyttärentytär löysi kouluvihkoon kirjoitetun omaelämäkertomuksen. Valitettavasti osa vihon sivuista puuttuu ja tarina katkeaa kohtaan, jossa kerrotaan: ”Komissaari Osipov hankki paljon viinaa ja niin junassa meille tarkoitettussa 1. luokan vaunussa, jossa...”. Osa tarinasta on kuitenkin tallessa ja osan voi päätellä. Sänkky on kuulunut Ivan Romanoville, Venäjän armeijan kapteenille. Hän palveli ensimmäisessä maailmansodassa Venäjän keisarillisen armeijan tykistössä niin Itävalta-Unkarin kuin Saksankin vastaisella rintamalla ja ilmeisen menestyksellisesti, koska kertomuksen mukaan hänelle myönnettiin

useita kunniamerkkejä. Sänkky lienee peräisin näiltä sotavuosilta. Vuonna 1917, sotaan kääntynyt, Romanov siirrettiin Petrogradiin (Pietariin) esikuntatehtäviin ja pian hän joutui keskelle Venäjän bolševikkivallankaappauksen pyörteitä. Hallitsijasukuun viittaava sukunimi ei liene aiheuttanut vaikeuksia, sillä hän jatkoi sotilastehtävissä uudenkin hallinnon alla. Vuonna 1924 Ivan Romanov jätti kuitenkin Venäjän taakseen, avioitui suomalaisnaisen kanssa ja asettui asumaan Jämskeen Karjalan kannakselle.

Vielä eivät kuitenkaan sota-ajat olleet ohi Romanovilta tai hänen kenttäsängyltään: vuonna 1939 syttyi talvisota. Sodan seurauksena sängyn ja sen omistajan tiet erosivat joiksikin vuosiksi, kunnes vuonna 1947 molemmat päätyivät Kotkaan. Evakkomatkan jäljiltä arkun kyljessä näkyvät vieläkin suurin kirjaimin maalatut merkinnät. Lopulta vuonna 2003 sänkky päätyi Kymenlaakson museon kokoelmiin ja osaksi Virtaa-näyttelyä.



Kenttäsänkky avattuna.

**Kuva:** Vesa Alén, Kymenlaakson museo

# T. AAPELI JAARITTELEE

## LOISTAVA IDEA!

Vellamossa rivit rakoilevat ja väsymys valtaa alaa. Lääkkeeksi ehdotetaan organisaatioiden rajat ylittävää Tyhy-toimintaa ja yhteistä vapaa-ajan viettoa. T. Aapelia alkaa ahdistaa. Hän uppoutuisi mieluummin poliittiseen toimintaan, nimittäin kokoelmapolitiikkaan, näyttelypolitiikkaan, kulttuuripolitiikkaan ja vähän ympäristöpolitiikkaankin.

Mieleen nousee väkisinkin Vellamon toiminnan alkuajat, jolloin talon johto palkkasi luovuuskonsultin ryhmäyttämään henkilökuntaa. Tuntemuksia, persoonallisuustyppejä ja ryhmädynamiikkaa luodattiin pöydille levitelyjen postikorttien avulla. Joku valitsi Kotka-aiheisen kortin, jonka auringossa kimaltelevan meren tulkittiin kuvaavan talon molempia museoita yhdistäviä merellisiä sisältöjä ja synergian luomaa hyvää fiilistä.

T. Aapelin hikiseen käteen takertui vanha pääsiäiskortti ja paremman puutteessa hän soperteli jotain kansanperinteeseen pohjautuvien vuotuisjuhlien viettämisen tärkeydestä. Loistava idea, kiljahti ikipirteä konsultti. Seuraavaksi kokoonnutaankin koko porukalla pääsiäisaskartelujen äärelle. Museolehtorit yrittivät protestoida opetustilojen käytön priorisoinnista, mutta konsultti vaiensi heidät toteamalla, että tästä hekin saisivat uusia ideoita tuleviin työpajoihinsa.

Pääsiäisen lähestyessä kaikki ahersivat voimaannuttavan ja luovuutta edistävän askartelun parissa. Virpomisvitsoja väkertävän konservaattorin ajatukset harhailivat karanteenissa olevissa pakastamista odottavissa museoesineissä, joiden kuntotarkastus oli venynyt pitkälle edelliseen iltaan. Huomaamattaan hän torkahtaa ja näkee painajaista, jossa konsultti löytyy aamulla museon pakastimesta. Hätkähtäessään hereille hän kuiskailee kauhuissaan unestaan vieressään istuvalle T. Aapelille. T. Aapeli saa loistavan idean uuteen dekkariinsa.

Konsultit vaihtuvat ja taas pakkeretaan workshopissa. Nyt ideoidaan asiakaslähtöisiä toimintamalleja koko henkilökunnan voimin. T. Aapelia väsyttää ja hän kirjoittaa tajunnanvirtatekniikalla yhteen konsultin jakamista post-it-lapuista ”tahdon kotiin”. Ketterä konsultti nappaa lapun T. Aapelin kädestä ja alkaa innoissaan etsiä sille paikkaa fläppi-taululle ryhmiteltyjen lappujen joukosta. T. Aapelin lappu löytää tiensä samankaltaisten ryhmään, missä on ennestään laput ”lapset yksin kotona” ja ”taas koti jää siivoamatta”.

Konsultti on haltioissaan. Tehän olette aivan ajan hermolla. Tehdään Vellamosta asiakkaiden koti, tai ainakin olohuone. T. Aapelikin alkaa päästä jyvälle. Päivittäin hän käy uuden olohuoneen sohvalla harjoittamassa omaa brainstormaustaan ja saapuu seuraavaan työpa-

*”Huomaamattaan hän torkahtaa ja näkee painajaista, jossa konsultti löytyy aamulla museon pakastimesta.”*

jaan täynnä boostia, draivia ja luovaa energiaa. Kesken konsultin tehtävänantoa hän ponnahtaa ylös ja huudahtaa: ”Sain loistavan idean! Unohdetaan asiakkaat ja aloitetaan huoltotauko, nimittäin henkilökunnan huoltotauko.”

Konsultti innostuu, nythän ollaan jo museoalan edelläkävijöitä. Hän yrittää ehdottaa työkaluksi henkilötöraatia, mutta nyt muutkin alkavat saada loistavia ideoita. Keksitään reach-out ja seinätön museo, joissa konsultti ja hankehenkilöstö voivat mennä testaamaan palvelumuotoilun hengessä suunniteltua elämyspolkua Maretariumista Vellamoon ja takaisin.

Konsultin rientäessä palvelupolulle ovet lukitaan ja syvä rauha ja yhteisymmärrys laskeutuvat henkilökunnan keskuuteen. Erimielisyydet ja torailut unohtuvat ja kaikki rientävät voimaantuneina omien töidensä pariin. T. Aapelikin on saanut roppakaupalla onnistumisen kokemuksia ja on ainakin yhden päivän ajan koko porukan sankari.

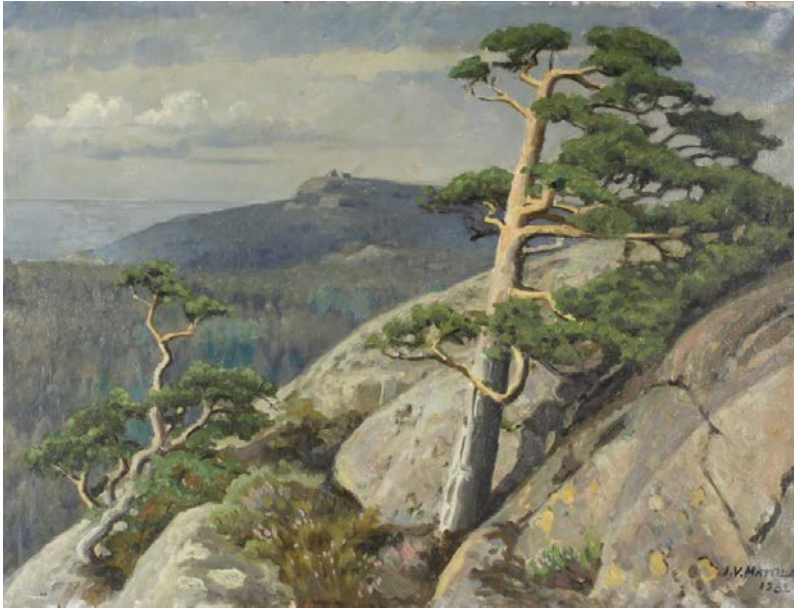
T. Aapeli





# NÄYTTTELYT

*Mutkat suoriksi! Kymenlaakson museon päänäyttelyuudistus alkaa. Vaihtuvissa näyttelyissä voi tutustua Suursaareen ja Karhulaan.*



**14.11.2014–26.4.2015**

## Suursaaren Ville – J. W. Mattilan elämän maisemat

Maalauksia, grafiikkaa, valokuvia, viuluja, opetustauluja – kaikkea tuota ja vähän muutakin syntyi suursaarelaissyntyisen J. W. Mattilan taitavissa käsissä. Näyttely esittelee monitaiturin elämää ja luomuksia unohtamatta kaiken takana ollutta Suursaartakaan.

Somerikonvuorelta, 1932, öljy

**Kuva:** Tiina Hakuli, Kymenlaakson museo



**22.5.–27.9.2015**

## Katse Karhulan suuntaan – valokuvia Karhulasta ja kauempaakin

Arkiston kätköistä on nostettu esiin 1900-luvun Karhulaa esitteleviä valokuvia. Kuvaajia on useita, ja kohteina ovat olleet niin puutalot, jokivarsi kuin torin päällystäminen ja kanjonin rakentaminenkin.

Näyttelyyn liittyy myös valokuvajulkaisu Valokuvaajat Emil ja Edvin – Kuvia Karhulasta ja ympäristöstä. Emil Suhonen kuvasi Karhulaa 1900-luvun alkupuolella ja Edvin Joas 1950–1980-luvulla.

Kymin ensimmäisen koulun oppilaat piirileikissä koulun pihalla Helilässä 1920-luvulla.

**Kuva:** Emil Suhonen, Kymenlaakson museo

Helilä vuonna 1965.

**Kuva:** Edvin Joas, Kymenlaakson museo



**4.12.2015–**

## Mutkat suoriksi

Suuri Rantatie on kulkenut halki eteläisen Suomen jo 1300-luvulta lähtien. Vuosisatojen saatossa tie on muuttanut olemustaan, vähäisestä ratsupolusta on sukeutunut uljas moottoritie. Myös tien käyttäjät ovat aikojen saatossa muuttuneet. Siinä missä ennen kulkivat hevoskärryt ja reet jyristävät nyt autot. Mutkat suoriksi -näyttely esittelee Suuren Rantatien historiaa.

Uutta E18-moottoritietä Pyhtäällä. Ulkokylän risteysilta marraskuussa 2013.

**Kuva:** Erja Mutanen, Kymenlaakson museo



# TAAPELI

---

## YHTEYSTIEDOT

KYMENLAAKSON MUSEO  
Merikeskus Vellamo  
Tornatorintie 99 B  
48100 Kotka

museo@kotka.fi  
etunimi.sukunimi@kotka.fi

[www.kotka.fi/kymenlaaksonmuseo](http://www.kotka.fi/kymenlaaksonmuseo)  
[www.merikeskusvellamo.fi](http://www.merikeskusvellamo.fi)

MERIKESKUS VELLAMO  
Avoinna:  
ti, to-su 10-17, ke 10-20  
ma suljettu



visitKouvola.fi