

Etelä-Kymenlaakson henkilökuljetusyksikkö

Asiakirjatyyppi

Raportti

Päivämäärä

Tammikuu 2020

**EUROOPAN PARLAMENTIN JA NEUVOSTON ASETUKSEN (EY)
N:O 137/2007 7 ARTIKLAN 1. KOHDAN MUKAINEN VUOSIRA-
PORTTI**

KOTKAN SEUDUN JOUKKOLIIKENTEN YHDISTELMÄRAPORTTI VUODESTA 2019



**EUROOPAN PARLAMENTIN JA NEUVOSTON ASETUKSEN
(EY) N:O 137/2007 7 ARTIKLAN 1. KOHDAN MUKAINEN
VUOSIRAPORTTI
KOTKAN SEUDUN JOUKKOLIIKENTEEN
YHDISTELMÄRAPORTTI VUODESTA 2019**

SISÄLTÖ

1.	Toimivaltaisen viranomaisen raportointivelvollisuus	2
2.	Kotkan seudun toimivalta-alue	3
3.	Julkisen palvelun hintavelvoitteet	4
3.1	Hintavyöhykkeet	4
3.2	Kotkan seudun Waltti-lipputuotteet	4
3.3	Muut lipputuotteet	9
3.4	Waltti-palvelupisteet	9
4.	Valitut julkisen liikenteen harjoittajat ja maksetut korvaukset	10
4.1	Siirtymäajan liikennöintisopimukset	10
4.2	Käyttöoikeussopimukset	10
4.3	Osto- ja PSA-sopimukset	10
5.	Valtion avustus	12
6.	Matkustajamäärät	13

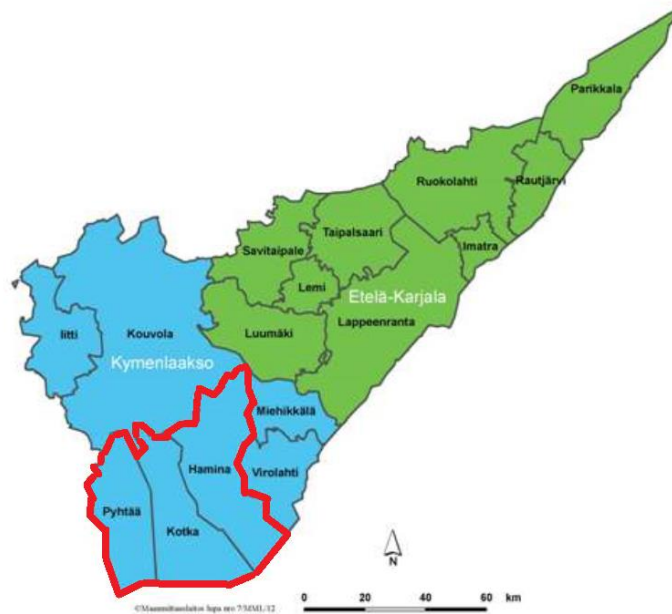
1. TOIMIVALTAISEN VIRANOMAISEN RAPORTOINTIVELVOLLISUUS

Tämä raportti perustuu Euroopan parlamentin ja neuvoston asetukseen (N:o 1370/2007 palvelusopimusasetus) 7 artiklan 1. kohtaan, jonka mukaisesti: *”Toimivaltaisen viranomaisen on julkaistava kerran vuodessa yhdistelmäraportti, jossa selostetaan sen toimivaltaan kuuluvat julkisen palvelun velvoitteet, valitut julkisen liikenteen harjoittajat sekä korvaukset, joita niille on maksettu, ja yksinoikeudet, joita niille on myönnetty korvauksena julkisen palvelun velvoitteiden täyttämiseksi.”* Kotkan seudun joukkoliikenteen toimivaltaisena viranomaisena Kotkan kaupungin joukkoliikennejaosto ja Etelä-Kymenlaakson henkilökuljetusyksikkö antaa tässä raportissa toimivaltaisena viranomaisena asetuksen edellyttämät tiedot vuodelta 2019.

2. KOTKAN SEUDUN TOIMIVALTA-ALUE

Kotkan seudun joukkoliikenteen toimivalta-alue käsittää Haminan ja Kotkan kaupunkien sekä Pyhtään kunnan muodostaman alueen.

Etelä-Kymenlaakson kunnista Miehikkälä ja Virolahti kuuluvat Kaakois-Suomen ELY-keskuksen toimivalta-alueeseen.



Päätös yksinoikeudensuojasta

Kotkan kaupungin tekninen lautakunta on katsonut kokouksessaan 12.3.2013 (§ 27), ettei sen toimialueella jätettyjen reittiliikennelupahakemusten perusteella synny riittävästi ja kattavasti palvelutasotavoitteen täyttäviä ja Euroopan parlamentin ja neuvoston asetuksen 1370/2007 (palvelusopimusasetus, PSA) 1 artiklan 1 kohdassa mainittuja matkustajille edullisempia, puhtaasti markkinaehtoisesti toimivia joukkoliikennepalveluja.

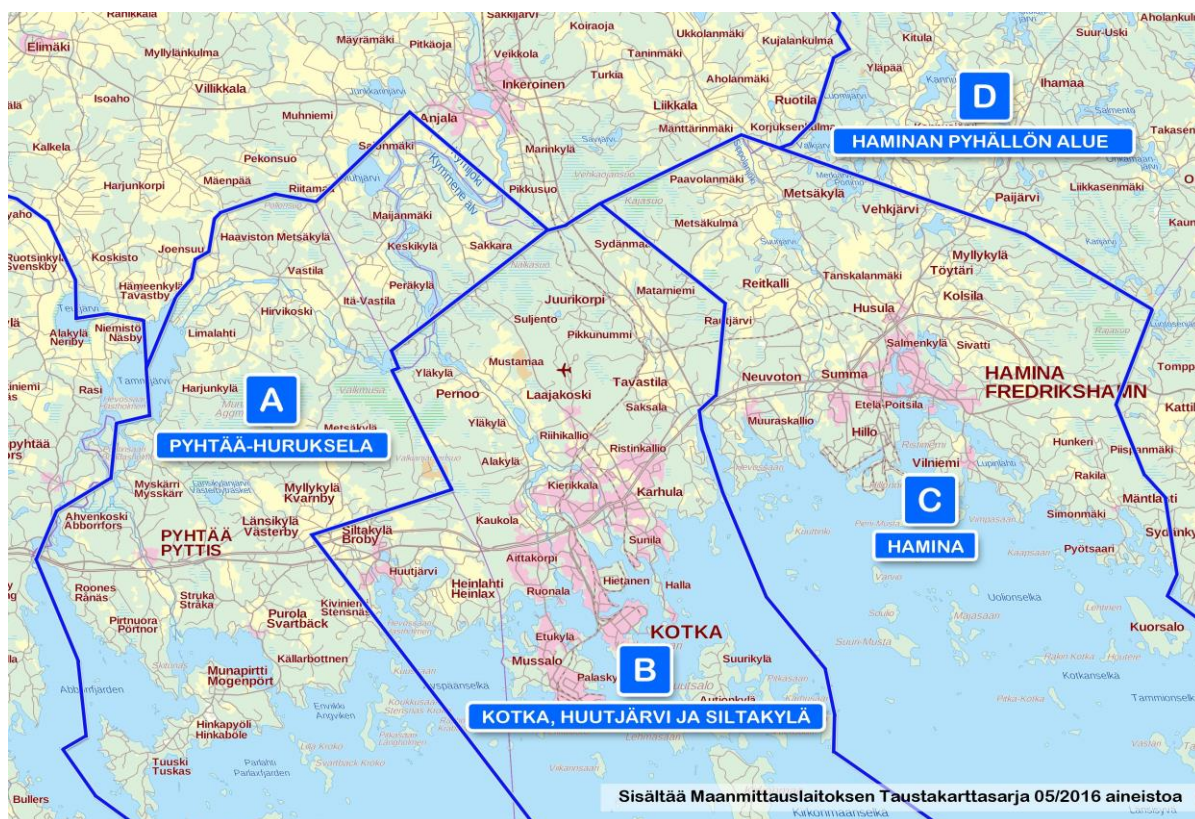
Kotkan kaupungin tekninen lautakunta on siten päättänyt 12.3.2013 (§ 27) järjestää joukkoliikenteen PSA:n mukaisesti kilpailuttamalla. Tekninen lautakunta päätti samalla irtisanoa Kotkan paikallisliikenteen liikennöintisopimuksen päättymään 30.6.2016 ja päätti järjestää paikallisliikenteen 1.7.2016 alkaen palvelusopimusasetuksen mukaisesti.

Hamina ja Kotkan kaupungit sekä Pyhtään kunta perustivat 1.1.2014 alkaen Etelä-Kymenlaakson henkilökuljetusyksikön ja kunnista muodostettiin 1.1.2015 alkaen Kotkan seudun toimivaltainen viranomainen. Kotkan seudun joukkoliikennejaosto päätti kokouksessaan 10.9.2018 (§ 27) Liikennepalvelulain 320/2017 Osa III luvussa 3 ja 10 § perusteella vahvistaa Kotkan seudun toimivaltaisen viranomaisen kilpailuttamalle alueen sisäiselle liikenteelle yksinoikeudensuojan.

3. JULKISEN PALVELUN HINTAVELVOITTEET

3.1 Hintavyöhykkeet

Kotkan seudun toimivaltaisen viranomaisen hallinnoimia liikenteitä koskevat hintavelvoitteet perustuvat kuvan (Kuva 1) mukaiseen vyöhykemalliin:



Kuva 1: Kotkan seudun joukkoliikenteen vyöhykekartta.

Kotkan seudulla on käytössä neljä maksuvyöhykettä:

- A** = Pyhtään ja Hurukselan alue
- B** = Kotkan paikallisliikenne sekä Huutjärvi-Siltakylä-alue
- C** = Haminan kaupunkialue
- D** = Haminan Pyhällön alue

Kun matkustat yhden vyöhykkeen sisällä, maksat yhden vyöhykkeen hinnan, kahden vyöhykkeen hinta maksetaan esimerkiksi Kotkan ja Haminan tai Pyhtään kirkonkylän ja Kotkan välisistä matkoista. Pyhtään kirkonkylältä Haminaan matkustetaan A-, B- ja C-vyöhykkeiden kautta, eli maksetaan kolmen vyöhykkeen hinta.

3.2 Kotkan seudun Waltti-lipputuotteet

Waltti-lipputuotteet

- Kertalippu

- Kausilippu
- Arvolippu
- Waltti-koulumatkatukilippu

Kausilippu on aina henkilökohtainen, eli lipulla voi matkustaa vain nimetty henkilö.

Korttimaksu

Kun ostat uuden matkakortin, maksat lippulatauksen lisäksi 5 euron korttimaksun.

Asiakas- ja ikäryhmät

- Juniori 7-16 vuotta
- Opiskelija *)
- Aikuinen yli 17 vuotta
- Seniori yli 65 vuotta

*) Opiskelijan lipputuotteet opiskelutodistusta vastaan palvelupisteistä.

Kertamatkalippu

- Lapsen ja aikuisen lippu.
- Henkilökohtainen, ostetaan autosta kuljettajalta. Hinta määräytyy matkustusvyöhykkeiden perusteella.
- Vaihto-oikeus 60 minuuttia. Lipulla voi vaihtaa vain lippuun merkittyjen vyöhykkeiden sisällä. Voimassaoloaika ja -vyöhykkeet tulostuvat paperiseen lippuun.
- Jos matkustat kertalipulla 2-4 vyöhykkeen matkan, johon sisältyy vaihto(ja), osta lippu oikealle vyöhykemäärälle jo 1. autossa. Muuten vyöhykerajan ylittävälle jatkoysteydelle pitää ostaa uusi lippu. Kuljettaja ei voi periä pelkkää vyöhykehintojen erotusta, vaikka vaihto-oikeus olisi lipulla vielä voimassa.
- Hiljaisen ajan alennus on voimassa arki-iltaisoin klo 17.30 jälkeen sekä lisäksi viikonloppuisin ja arkipyhinä.

		1 VYÖHYKKE	2 VYÖHYKETTÄ	3 VYÖHYKETTÄ	4 VYÖHYKETTÄ
Aikuinen 17v. -	Peruslippu	3,50 €	5,50 €	7,00 €	10,00 €
Juniori 7-16 v.	Peruslippu	2,20 €	3,50 €	4,50 €	6,20 €

Lippu sisältää 60 minuutin vaihto-oikeuden maksettujen vyöhykkeiden sisällä.

Kausilippu

- Lapsen, nuoren/opiskelijan tai aikuisen lippu
- Henkilökohtainen, 1-4 vyöhykkeelle ostettava matkakortti
- Voimassa 30vuorokautta ensimmäisestä käytöstä
- Hinta määräytyy asiakasryhmän sekä matkustusvyöhykkeiden perusteella

	1 VYÖHYKE	2 VYÖHYKETTÄ	3 VYÖHYKETTÄ	4 VYÖHYKETTÄ
Aikuisen 17 v.-	52 €	55 €	57 €	60 €
Opiskelijat	40 €	45 €	49 €	52 €
Seniori +65	50 €	53 €	55 €	57 €
Juniori 7-16 v.	32 €	35 €	41 €	44 €

Kesälippu 90 pv

- Kuten 30 päivän lippu, mutta tuotteen myyntiaika netissä ja palvelupisteissä alkaa 1.5. ja päättyy 31.5.2018.
- Tuotteen voi ostaa netistä tai palvelupisteestä samalle kortille, jossa on ollut tai on jäljellä alle 30 päivää kausilipputuotteita.
- Lippu on voimassa 90 päivää sen ensimmäisestä leimauksesta, kuitenkin enintään 16.9.2019 saakka.
- 90 päivän kesälippua ei voi ostaa autosta eikä sitä voi lisäladata.

	AIKUIINEN	JUNIORI
1 vyöhyke	75 €	50 €
2 vyöhykettä	95 €	65 €
3 vyöhykettä	105 €	75 €
4 vyöhykettä	115 €	85 €

Arvolippu

- Juniorin, opiskelijan, aikuisen tai seniorin lippu
- Kortille ladataan rahaa, jota matkustus vähentää tehdyn matkan hinnan mukaisesti
- Lataukset bussissa ja palvelupisteissä tasakympeinä. Busseissa suurin lataussumma 50 euroa. Aikuisen kortilla arvoa voi olla enintään 120 euroa, lapsen kortilla enintään 100 euroa.
- Arvo säilyy kortilla 5 vuotta latauksesta.
- Lippu on henkilökohtainen, sillä voi maksaa myös toisen henkilön matkan, josta veloitetaan aikuisen arvolipun mukaan. Esim. aikuinen voi maksaa nuoren, lapsen ja seniorin matkoja, jolloin veloitus aikuisen arvolippuhinnan mukaan.
- Oston yhteydessä arvokortille määritellään oletusvyöhykkeet pääasiallisen matkustamisen mukaisesti (esim. kodin ja työpaikan välinen matkustus).
- Arvolipulla voi matkustaa myös muilla kuin oletusvyöhykkeillä. Toimi näin: anna kortti autoon astuessasi kuljettajalle, kerro minne haluat matkustaa ja pyydä tekemään kortilta oikea vyöhykeveloitus. Jos teet vaihdollisen matkan matkakorttisi oletusvyöhykkeitä pidemmälle, pyydä kuljettajaa tekemään oikea vyöhykeveloitus jo ensimmäisessä autossa. Muuten joudut maksamaan koko vaihtomatkan, etkä voi hyödyntää vaihto-oikeutta.
- Vaihto-oikeus on lipulla 60 minuuttia
- Hiljaisen ajan alennus on voimassa arki-iltaisain klo 17.30 jälkeen sekä lisäksi viikonloppuisin ja arkipäivinä.

- Seniorit (yli 65-vuotiaat) matkustavat arvolipulla lisäksi hiljaisen ajan taksalla myös arkisin päiväsaikaan klo 9-14. Muina aikoina veloitetaan normaali aikuisen arvolippuhinta.

		1 VYÖHYKE	2 VYÖHYKETTÄ	3 VYÖHYKETTÄ	4 VYÖHYKETTÄ
Aikuinen 17 v.-	Peruslippu	2,66 €	4,18 €	5,32 €	7,60 €
	Hiljainen aika	2,30 €	3,56 €	4,54 €	6,48 €
Opiskelijat	Peruslippu	2,00 €	3,14 €	3,99 €	4,75 €
	Hiljainen aika	1,73 €	2,67 €	3,40 €	4,05 €
Seniори +65	Peruslippu	2,66 €	4,18 €	5,32 €	7,60 €
	Hiljainen aika	1,73 €	2,67 €	3,40 €	4,05 €
Juniori 7-16 v.	Peruslippu	1,71 €	2,66 €	3,04 €	4,71 €
	Hiljainen aika	1,46 €	2,27 €	2,59 €	4,01 €

Reissu mobiililippu

Linkki Semel Reissun kotisivulle, jossa lisätietoa mobiililipusta <https://www.reissulippu.com>

		1 VYÖHYKE	2 VYÖHYKETTÄ	3 VYÖHYKETTÄ	4 VYÖHYKETTÄ
Aikuinen 17 v.-	Normaali aika	3,20 €	4,96 €	6,31 €	9,00 €
	Hiljainen aika	2,80 €	4,26 €	5,43 €	7,75 €
Opiskelijat	Normaali aika	2,40 €	3,72 €	4,73 €	5,63 €
	Hiljainen aika	2,10 €	3,19 €	4,07 €	4,84 €
Seniори +65	Normaali aika	3,15 €	4,96 €	6,20 €	8,80 €
	Hiljainen aika	2,10 €	3,19 €	4,07 €	4,84 €
Juniori 7-16 v.	Normaali aika	2,05 €	3,15 €	3,60 €	5,60 €
	Hiljainen aika	1,75 €	2,75 €	3,10 €	4,80 €

Waltti-koulumatkatukilippu (Kelan koulumatkatuki)

Tarkoitettu toisen asteen (lukio, ammattiopisto tms.) opiskelijalle, joka saa Kelan myöntämää koulumatkatukea 10 km ylittävälle matkalle.

- henkilökohtainen
- 30 päivän kausilippu
- lipulla on rajoittamaton matkustusosoikeus voimassaoloaikanaan niillä vyöhykkeillä, joille lippu on hankittu
- lippu on lukuvuosikohtainen

Opiskelijan maksama hinta 38 € kaikilla vyöhykkeillä.

Waltti-koulumatkatukilippu hankitaan silloin, kun opiskelijan asuinpaikka ja opiskelupaikka sijaitsevat Hamina-Kotka-Pyhtää -alueella ja opiskelijalla on mahdollisuus käyttää linja-autovuoroja, joissa käy Waltti-lippu.

Waltti-koulumatkatukilippu hankitaan

- Asiakaspalvelupiste Ruorista
- Haminan Waltti-asiakaspalvelupisteestä
- Huutjärven kirjastosta

Lipulle voi ladata lisää kausia palvelupisteiden lisäksi Waltti-liikenteen busseissa.

Koulumatkatukilipun hankkimista varten on opiskelijan saatava koulusta ostotodistus eli Waltti koulumatkalippujen ostotodistus linja-autoa varten Kotkan seudun joukkoliikenteessä. Sama ostotodistus käy sekä Waltti-myyntipisteissä että Matkahuollossa.

Kausilippu ja arvolippu samalla matkakortilla

Samalla Waltti-järjestelmän kortilla voi olla sekä kausi- että arvolippu. Matkustusoikeus tarkistetaan oletuksena aina ensin kausilipulta, jos sellainen kortilla on. Jos haluaa maksaa arvolipulta, pyydetään kuljettajaa tekemään veloitus.

Vaihto-oikeus

Kerta- ja arvolipuilla tehtyihin matkoihin sisältyy vapaa 60 minuutin vaihto-oikeus.

Aika lasketaan kertalipun ostohetkestä tai arvokortin veloituksesta ensimmäisen auton maksulaitteella. Kertalipun ostosta annetaan kuitti, johon aika tulostuu. Arvolippua käyttäessä vaihto-oikeus näkyy kortilla.

Yölisä

Kotkan seudun Waltti-liikenteessä ei peritä 1.7.2016 alkaen yölisää.

Maksuttomaan matkustamiseen oikeutetut ryhmät

0-6-vuotiaat lapset

Alle 7-vuotiaat lapset matkustavat ilmaiseksi yhden maksavan asiakkaan seurassa. Yksin matkustava alle 7-vuotias lapsi maksaa matkastaan normaalin lastenlipun hinnan.

Lastenvaunujen kanssa matkustavat

Lastenvaunut, saattaja ja mukana olevat alle 7-vuotiaat lapset kuljetetaan veloituksetta Kotkan paikallisliikenteessä ja linjalla 1 (Kotka-Hamina-Kotka) lukuun ottamatta aamun nopeaa Hamina-Kotka moottoritievuoroa ja sen paluuvuoroa. Kaluston erilaisuudesta johtuen samaa etua ei voida myöntää alueen muuhun liikenteeseen.

Sotaveteraanit

Sotaveteraaneille tehdään maksuttomaan matkustamiseen oikeuttava matkakortti Waltti-palvelupisteessä. Matkustusedun käyttöönotto edellyttää henkilöllisyyden todistamista sekä tarvittavien veteraani- tai sotainvaliditodistusten esittämistä. Etu on voimassa 1.7.2016 alkaen Haminan ja Kotkan lisäksi myös Pyhtään alueen Waltti-liikenteessä.

3.3 Muut lipputuotteet

Kotkan seudun toimivaltaisen viranomaisen liikenteessä on voinut maksaa lisäksi Matkahuollon valtakunnallisilla lipputuotteilla sekä Kotkan seudun seutulipulla (kelpoisuusalue Hamina (57 €), Kotka (62 €), Miehikkälä (57 €), Pyhtää (57 €), Virolahti (57 €)).

Nykymuotoisen Matkahuollon Seutulipun käyttö Kotkan seudun joukkoliikenteessä päättyy vuoden 2019 loppuun mennessä. Käytössä olevat kortit kelpaavat voimassaolon ajan loppuun, mutta niitä ei voi lisäladata enää 31.12.2019 jälkeen.

Vaihtoehtoiset lipputuotteet ovat Waltti-kortit (kausikortti tai arvo), mobiililiput ja Matkahuollon sarjaliput sekä mahdolliset autoilijoiden omat lipputuotteet.

3.4 Waltti-palvelupisteet

Asiakaspalvelupiste Ruori; Kirkkokatu 6, Kotka
Ma, Ti, To 9:00-16:00, Ke 9:00-17:00, Pe 9:00-15:00

Pyhtään kirjasto; Huutjärventie 30, Huutjärvi
Ma, Ti, To 12:00-19:00, Ke, Pe 10:00-16:00, Arkipyhien aattona 10:00-14:00

Karhulan R-kioski; Eteläinen Karjalantie 3
Ma-La 7:00-21:00, Su 9:00-21:00, p. 050-416 5445

Haminan Linnoituksen uimahallin kahvio p.040-199 1232, Puistotie 1, 49400 Hamina. Palvelupiste on auki ma klo 12:00-19:30, ti-pe klo 6:30-19:30, la klo 10:00-17:30 ja su klo 10:00-15:30

Waltti-nettilataus; <https://kauppa.waltti.fi/>

4. VALITUT JULKISEN LIIKENTEEN HARJOITTAJAT JA MAKSETUT KORVAUKSET

4.1 Siirtymäajan liikennöintisopimukset

Kotkan seudun joukkoliikenteen toimivalta-alueen viimeinen siirtymäajan liikennöintisopimus päättyi 10.8.2018, joten vuoden 2019 aikana ei ole ollut voimassa yhtään sopimusta.

4.2 Käyttöoikeussopimukset

Kotkan seudun joukkoliikenteen toimivaltaisella viranomaisella ei ole voimassa käyttöoikeussopimuksia.

Liikenne Vuorela ajaa Kaakkois-Suomen ELY-keskuksen KOS-liikennettä, jossa Kotkan seudun Waltti-tuotteet käyvät maksuvälineenä (sopimus 5700)

4.3 Osto- ja PSA-sopimukset

Kotkan seudun toimivaltainen viranomainen kilpailuttaa bruttosopimus pohjaisesti

- Kotkan paikallisliikenteen
- Kotka-Hamina -liikenteen (linja 1)
- Kotka-Pyhtää -liikenteen
- Haminan, Kotkan ja Pyhtään palveluliikenteen
- Haminan sisäisen liikenteen

sekä lyhyillä sopimuksilla kuntien, Carean ja Cursorin toimeksiantoina

- Linja 100; Helsingistä Porvoon kautta Kotkaan aamulla kahdeksaksi työmatkavuoron, joka palvelee erityisesti Kotkan keskussairaalaan Helsingistä töihin tulevia lääkäreitä. Linjaa tarvittiin, kun markkinaehtoinen vuoro lopetettiin.
- Linja 110; Kotka-Hamina-Vaalimaa -työmatkaliikenne pääosin moottoritietä M-S 12/2018 – 11/2019.

Em. kilpailutetuissa sopimuksissa liikennöitsijälle maksetaan sopimuksen mukainen liikennöintikorvaus ja lipputulo kuuluu tilaajalle.

Etelä-Kymenlaakson henkilökuljetusyksikkö maksoi sopimusliikenteestä korvauksia vuonna 2019 liikennöitsijöittäin taulukon (taulukko 1) mukaisesti:

Liikennöitsijä	Korvaus (€/v.alv 0%)	Sopimusaika
Jyrkilä Oy		
• 5073 Haminan koulureitti	87.197 €	8.8.2019-30.5.2021
• 5200 Helsingin aamuvuoro (100)	58.428 €	-31.12.2019
• 5101 Kotkan Pali 1	147.204 €	13.8.2018-30.5.2021
• 5102 Kotkan Pali 2	114.139 €	13.8.2018-30.5.2021
• 5103 Kotkan Pali 3	121.677 €	13.8.2018-30.5.2021
• 5104 Kotkan Pali 4	91.335 €	13.8.2018-30.5.2021
• 5092 Pyhtää	139.187 €	13.8.2018-30.5.2021
• 5106 Hamina P1	99.960 €	8.8.2019-30.5.2021

Oy Pohjolan Liikenne Ab		
• 5001 Kotka-Hamina	1.154.728 €	1.7.2016-30.5.2021
• 5002 Kotkan paikallisliikenne	3.598.811 €	1.7.2016-30.5.2021
• 5093 Pyhtää kohde 3	29.697 €	13.8.2018-30.5.2021
• 5074 Hamina kohde 4	87.809 €	8.8.2019-30.5.2021
• 5075 Hamina kohde 5	98.933 €	8.8.2019-30.5.2021
Kymen Charterline Oy		
• 5004 Hamina-Kotka	32.706 €	13.8.2018-30.5.2021
• 5079 Rantahaka	95.061 €	13.8.2018-30.5.2021
• 5091 Pyhtää	126.197 €	13.8.2018-30.5.2021
• 5076 Hamina kohde 6	61.536 €	8.8.2019-30.5.2021
Vuorelan Liikenne Oy		
• 5107 Haminan Pali 2	114.643 €	8.8.2019-30.5.2021
• 5300 Vaalimaa 12/2019	9.905 €	1.12.2019-31.12.2020
Kaakon Kumipyörä Oy		
• 5300 Vaalimaa 1-11/2019	188.164 €	-30.11.2019
Yhteensä	6.457.318 €	

Taulukko 1: osto- ja PSA-liikenteen korvaukset

5. VALTION AVUSTUS

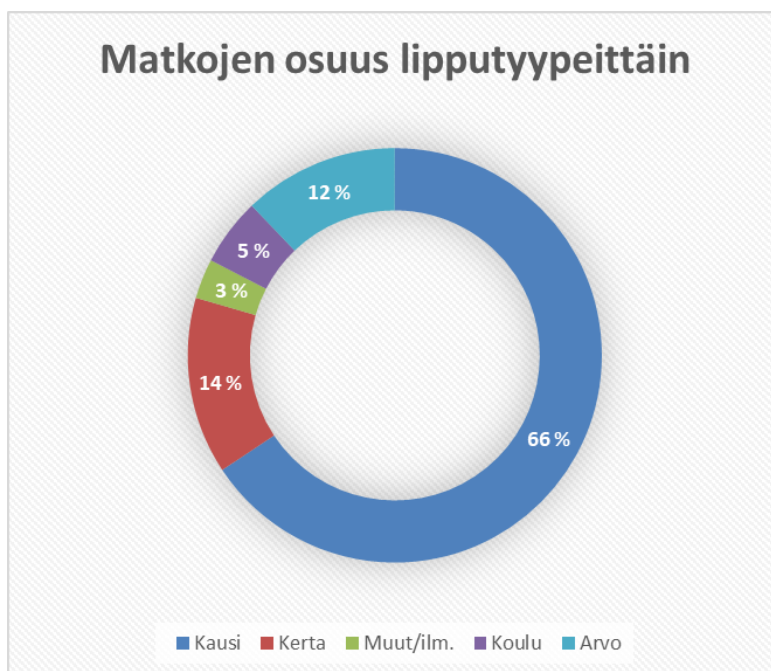
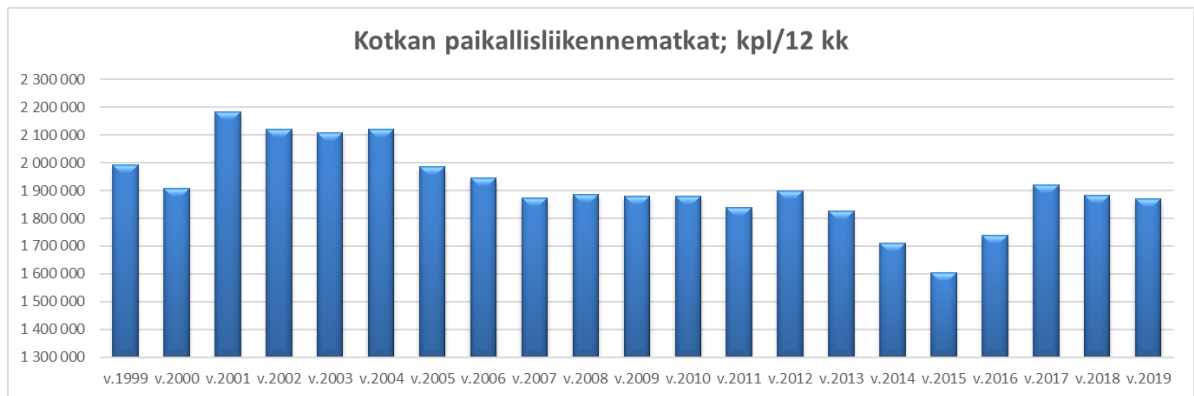
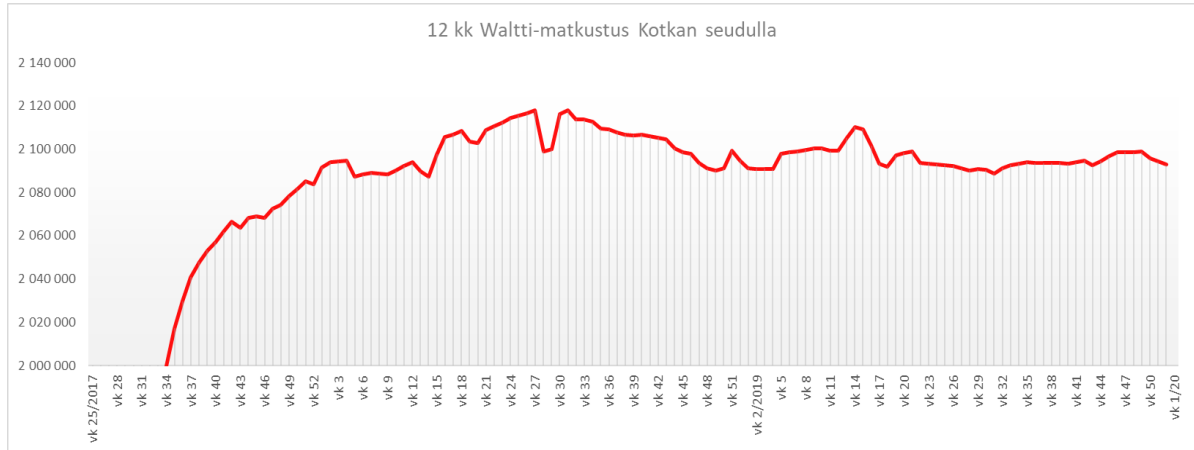
Hamina-Kotka-Pyhtää –alue sai vuodelle 2016 ensimmäistä kertaa seudullisen joukkoliikenneavustuksen Liikennevirastolta. Sitä ennen Haminalle ja Pyhtäälle myönnettiin tuki Kaakkois-Suomen ELY-keskuksen toimesta. Vuodelle 2016 myönnetty tuen määrä oli 845.000 €. Tuki on laskenut kolmessa vuodessa 700.000 euroon.

Alla olevassa taulukossa tuki on jyvitetty Liikenneviraston päätöksen mukaisesti eri osa-alueille sen mukaan, kuinka kuluja on syntynyt kunnittain:

Kaupunki	v.2013	v.2014	v.2015	v.2016	v.2017	v.2018	v.2019	Muutos 2018-> 2019
Kotka TVV	775.000	775.000	728.000	845.000	800.000	755.000	700.000	-7,3 %
* Hamina				150.559	145.842	137.638	127.611	-7,3 %
* Kotka				622.081	599.089	565.390	524.203	-7,3 %
* Pyhtää				57.565	55.069	51.972	48.186	-7,3 %

6. MATKUSTAJAMÄÄRÄT

Hamina – Kotka – Pyhtää -alueen Waltti-matkojen määrä vuonna 2019 oli yhteensä 2.092.814 kpl, joista 1.863.796 kpl Kotkan paikallisliikenteessä (sis. linja 1).



30 päivän ja 90 päivän kesälippujen osuus on edelleen ylivoimaisesti suurin (66 %), vaikka kausilippujen osuus on laskenut arvolippujen tultua markkinoille. Kertalippujen osuus on 14 % ja arvolippujen 12 %.