



# **KOTKAN KAUPUNGIN STRATEGIAN JA TALouden TOTEUTUMINEN**

**1.1.—30.6.2014**

## SISÄLLYSLUETTELO

Tuloslaskelma ja ennuste .....	1
Talousarvion toteutuminen toimitelimitäin ja ennuste .....	2
Tuloslaskelma .....	4
Verotilitykset kuukausittain .....	5
Investointien yhteenveto .....	6
Katsaus henkilöstöstrategian toimeenpanoon .....	7
Katsaus talouden tasapainottamisohjelman henkilöstötavoitteisiin .....	11
Konsernihallinto .....	17
Kaupunginhallitus, kaupunkistrategian toteutuminen .....	17
Ympäristölautakunta, kaupunkistrategian toteutuminen .....	20
Kulttuurilautakunta, kaupunkistrategian toteutuminen .....	22
Kaupunkisuunnittelulautakunta, kaupunkistrategian toteutuminen .....	23
Tekninen lautakunta, kaupunkistrategian toteutuminen .....	26
Hyvinvointipalvelut .....	28
Sosiaali- ja terveyslautakunta, kaupunkistrategian toteutuminen .....	28
Liikuntalautakunta, kaupunkistrategian toteutuminen .....	34
Lasten ja nuorten palveluiden lautakunta, kaupunkistrategian toteutuminen .....	35
Liikelaitokset .....	39
ICT-Kymi .....	39
Kymenlaakson pelastuslaitos .....	41
Kymijoen Työterveys .....	44

# KOTKAN KAUPUNKI, KYMIJOEN TYÖTERVEYS, KYMENLAAKSON PELASTUSLAITOS JA ICT KYMI

## TULOSLASKELMA JA ENNUSTE

M€

	TA 2014	Kirjanpito	Vertailutieto	Muutos	Muutos	Ennuste
		30.6. ed. vuoden sama ajankohhta	ed. vuoteen	%	31.12.2014	
Toimintatuotot	107,4	49,1	47,1	2,1	4%	105,3
Toimintakulut	-390,1	-200,1	-198,5	-1,7	1%	-394,2
<b>ULKONINEN TOIMINTAKATE</b>	<b>-282,7</b>	<b>-151,0</b>	<b>-151,4</b>	<b>0,4</b>	<b>0%</b>	<b>-288,9</b>
Sisäiset tulot	46,6	22,6	23,8	-1,2	-5%	46,6
Sisäiset menot	-46,6	-22,6	-23,8	1,2	-5%	-46,6
<b>TOIMINTAKATE</b>	<b>-282,7</b>	<b>-151,0</b>	<b>-151,4</b>	<b>0,4</b>	<b>0%</b>	<b>-288,9</b>
Verotulot	211,1	109,2	106,0	3,2	3%	209,5
Vaittonosuudet	90,8	45,5	44,3	1,2	3%	90,8
Rahoitusuotot ja -kulut	0,0	2,5	1,6	1,0		0,0
Korkotuotot	0,6	0,4	0,1	0,3		
Muut rahoitusuotot	5,3	4,4	4,0	0,4		
Korkokulut	-3,0	-1,5	-1,2	-0,3		
Muut rahoituskulut	-2,9	-0,8	-1,4	0,6		

<b>VUOSIKATE</b>	<b>19,2</b>	<b>6,2</b>	<b>0,5</b>	<b>5,7</b>	<b>1167%</b>	<b>11,4</b>
Sisäiset korot	0,0	0,0	0,0			0,0
Suunnitelman muk. poistot	-20,2	-10,1	-10,2	0,1		-20,2
Kertaluonteiset poistot	0,0	0,0	0,0			0,0
Satunnaiset tuotot	0,0	0,0	0,0			0,0
<b>TILIKAUDEN TULOS</b>	<b>-1,1</b>	<b>-3,8</b>	<b>-9,7</b>	<b>5,8</b>		<b>-8,8</b>

Poistoeron ja varausten muutokset

1,2

**TILIKAUDEN YLIHALLIJÄÄMÄ**

**-7,6**

TALOUSARVION TOTEUTUMINEN TOIMIELIMITTÄIN		Toteuma 30.6.	Budjetti TA	Tot%	Ennuste 31.12.2014	Ero TA/Ennuste
KVLA Keskusvaalilautakunta	3 Toimintatuotot	0	82 000	0,00 %	82 000	
	4 Toimintakulut	-116 302	-122 539	94,91 %	-122 539	
	ULK. TOIMINTAKATE	-116 302	-40 539	286,89 %	-40 539	
	4S Sisäiset erät	-3 742	-9 000	0,00 %	-9 000	
	<b>TOIMINTAKATE</b>	<b>-120 044</b>	<b>-49 539</b>	<b>242,32%</b>	<b>-49 539</b>	<b>0</b>
TARLA Tarkastuslautakunta	3 Toimintatuotot	0	0	0,00 %	0	
	4 Toimintakulut	-26 977	-57 600	46,84 %	-57 600	
	ULK. TOIMINTAKATE	-26 977	-57 600	46,84 %	-57 600	
	4S Sisäiset erät	0	-400	0,00 %	-400	
	<b>TOIMINTAKATE</b>	<b>-26 977</b>	<b>-58 000</b>	<b>46,51%</b>	<b>-58 000</b>	<b>0</b>
7S Hallinnon vyörytykset	26 977	0				
KH Kaupunginhallitus	3 Toimintatuotot	2 460 639	8 548 750	28,78 %	5 888 010	
	4 Toimintakulut	-13 986 006	-27 073 376	51,66 %	-27 082 486	
	ULK. TOIMINTAKATE	-11 525 367	-18 524 626	62,22 %	-21 194 476	
	4S Sisäiset erät	958 301	2 285 753	41,92 %	2 285 753	
	<b>TOIMINTAKATE</b>	<b>-10 567 066</b>	<b>-16 238 873</b>	<b>65,07%</b>	<b>-18 908 723</b>	<b>-2 669 850</b>
7S Hallinnon vyörytykset	3 762 401	0				
YMPLA Ympäristölautakunta	3 Toimintatuotot	314 762	829 350	37,95%	689 450	
	4 Toimintakulut	-881 582	-1 613 410	54,64%	-1 653 510	
	ULK. TOIMINTAKATE	-566 820	-784 060	72,29%	-964 060	
	4S Sisäiset erät	-164 537	-304 786	53,98%	-304 786	
	<b>TOIMINTAKATE</b>	<b>-731 357</b>	<b>-1 088 846</b>	<b>67,17%</b>	<b>-1 268 846</b>	<b>-180 000</b>
7S Hallinnon vyörytykset	-33 689	0				
KULA Kulttuurilautakunta	3 Toimintatuotot	234 967	492 400	47,72%	492 400	
	4 Toimintakulut	-2 151 968	-4 060 323	53,00%	-4 060 323	
	ULK. TOIMINTAKATE	-1 917 001	-3 567 923	53,73%	-3 567 923	
	4S Sisäiset erät	-1 348 080	-2 724 142	49,49%	-2 724 142	
	<b>TOIMINTAKATE</b>	<b>-3 265 082</b>	<b>-6 292 065</b>	<b>51,89%</b>	<b>-6 292 065</b>	<b>0</b>
7S Hallinnon vyörytykset	-71 864	0				
KALA Kaupunkisuunnittelu- lautakunta	3 Toimintatuotot	4 928 351	15 840 743	31,11%	16 104 543	
	4 Toimintakulut	-1 470 670	-2 877 411	51,11%	-3 141 211	
	ULK. TOIMINTAKATE	3 457 681	12 963 332	26,67%	12 963 332	
	4S Sisäiset erät	-216 473	-379 994	56,97%	-379 994	
	<b>TOIMINTAKATE</b>	<b>3 241 208</b>	<b>12 583 338</b>	<b>25,76%</b>	<b>12 583 338</b>	<b>0</b>
7S Hallinnon vyörytykset	-46 614	0				
TELA Tekninen lautakunta	3 Toimintatuotot	6 532 696	15 013 695	43,51%	14 679 695	
	4 Toimintakulut	-22 804 531	-47 679 529	47,83%	-46 713 529	
	ULK. TOIMINTAKATE	-16 271 834	-32 665 833	49,81%	-32 033 834	
	4S Sisäiset erät	18 110 922	36 331 586	49,85%	36 331 586	
	<b>TOIMINTAKATE</b>	<b>1 839 088</b>	<b>3 665 753</b>	<b>50,17%</b>	<b>4 297 752</b>	<b>632 000</b>
7S Hallinnon vyörytykset	-322 977	0				
SOTELA Sosiaali- ja terveyslautakunta	3 Toimintatuotot	10 498 251	26 982 186	38,91%	25 959 479	
	4 Toimintakulut	-106 293 619	-210 181 308	50,57%	-211 458 601	
	ULK. TOIMINTAKATE	-95 795 368	-183 199 122	52,29%	-185 499 122	
	4S Sisäiset erät	-4 558 171	-9 107 133	50,05%	-9 107 133	
	<b>TOIMINTAKATE</b>	<b>-100 353 539</b>	<b>-192 306 255</b>	<b>52,18%</b>	<b>-194 606 255</b>	<b>-2 300 000</b>
7S Hallinnon vyörytykset	-2 012 044	0				

TALOUSARVION TOTEUTUMINEN TOIMIELIMITTÄIN		Toteuma 30.6.	Budjetti TA	Tot%	Ennuste 31.12.2014	Ero TA/Ennuste
LIIKUNTA Liikuntalautakunta	3 Toimintatuotot	583 588	1 175 270	49,66%	1 175 270	
	4 Toimintakulut	-1 029 887	-2 006 928	51,32%	-2 006 928	
	<b>ULK. TOIMINTAKATE</b>	<b>-446 298</b>	<b>-831 658</b>	<b>53,66%</b>	<b>-831 658</b>	
	4S Sisäiset erät	-2 638 642	-5 357 359	49,25%	-5 357 359	
	<b>TOIMINTAKATE</b>	<b>-3 084 940</b>	<b>-6 189 017</b>	<b>49,85%</b>	<b>-6 189 017</b>	<b>0</b>
	7S Hallinnon vyörytykset	-30 418	0			
LANULA Lasten ja nuorten lautakunta	3 Toimintatuotot	5 413 386	4 754 433	113,86%	6 566 142	
	4 Toimintakulut	-34 560 995	-62 267 111	55,50%	-65 678 820	
	<b>ULK. TOIMINTAKATE</b>	<b>-29 147 609</b>	<b>-57 512 679</b>	<b>50,68%</b>	<b>-59 112 678</b>	
	4S Sisäiset erät	-10 139 578	-20 734 525	48,90%	-20 734 526	
	<b>TOIMINTAKATE</b>	<b>-39 287 187</b>	<b>-78 247 204</b>	<b>50,21%</b>	<b>-79 847 204</b>	<b>-1 600 000</b>
	7S Hallinnon vyörytykset	-1 271 771	0			
Pelastuslaitos	3 Toimintatuotot	10 030 751	19 604 995	51,16%	19 604 995	
	4 Toimintakulut	-9 830 310	-18 319 919	53,66%	-18 383 919	
	<b>ULK. TOIMINTAKATE</b>	<b>200 442</b>	<b>1 285 076</b>	<b>15,60%</b>	<b>1 221 076</b>	
	<b>TOIMINTAKATE</b>	<b>200 442</b>	<b>1 285 076</b>	<b>15,60 %</b>	<b>1 221 076</b>	<b>-64 000</b>
Työterveys	3 Toimintatuotot	5 298 983	10 068 432	52,63%	10 068 432	
	4 Toimintakulut	-4 724 282	-9 890 406	47,77%	-9 890 406	
	<b>ULK. TOIMINTAKATE</b>	<b>574 701</b>	<b>178 026</b>	<b>322,82%</b>	<b>178 026</b>	
	<b>TOIMINTAKATE</b>	<b>574 701</b>	<b>178 026</b>	<b>322,82 %</b>	<b>178 026</b>	<b>0</b>
ICT Kymi	3 Toimintatuotot	2 836 603	3 994 284	71,02%	3 994 284	
	4 Toimintakulut	-2 259 071	-3 978 105	56,79%	-3 978 105	
	<b>ULK. TOIMINTAKATE</b>	<b>577 531</b>	<b>16 179</b>	<b>3569,66%</b>	<b>16 179</b>	
	<b>TOIMINTAKATE</b>	<b>577 531</b>	<b>16 179</b>	<b>3569,66 %</b>	<b>16 179</b>	<b>0</b>
<b>Kaupunki ja liikelaitokset yhteensä</b>	3 Toimintatuotot	49 132 977	107 386 537	45,75%	105 304 700	
	4 Toimintakulut	-200 136 200	-390 127 965	51,30%	-394 227 977	
	<b>TOIMINTAKATE</b>	<b>-151 003 222</b>	<b>-282 741 428</b>	<b>53,41 %</b>	<b>-288 923 277</b>	<b>-6 181 850</b>

**TULOSLASKELMA**

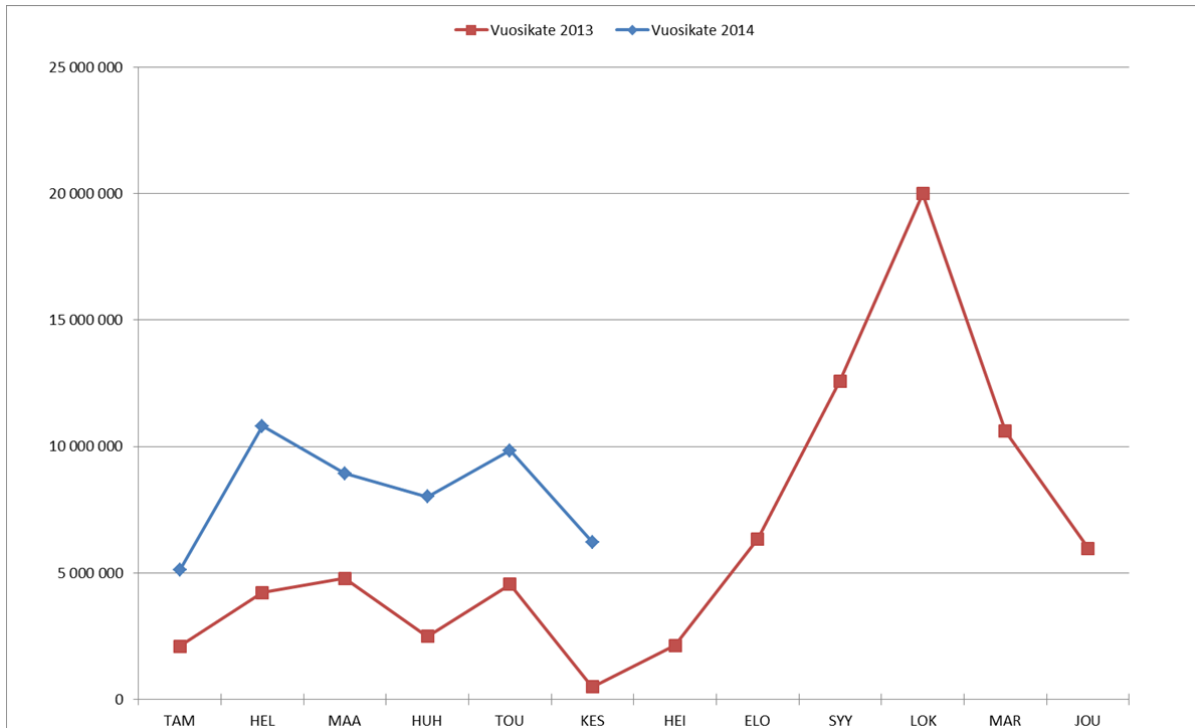
**KOTKAN KAUPUNKI, KYMIJOEN TYÖTERVEYS,  
KYMENLAAKSON PELASTUSLAITOS JA ICT KYMI**

	<b>Kirjanpito 30.6.2014</b>	<b>TA2014</b>	<b>Vert. tilanne 30.6.2013</b>	<b>Tot. %/ TA2014</b>	<b>Muutos-% 2013</b>
<b>Toimintatuotot</b>					
Myyntituotot	21 718 731	44 230 791	21 814 186	49 %	0 %
Maksutuotot	7 536 716	16 115 120	7 959 564	47 %	-6 %
Tuet ja avustukset	5 843 132	10 027 435	4 812 669	58 %	18 %
Muut toimintatuotot	13 411 210	35 137 612	11 914 169	38 %	11 %
Valmistus omaan käyttöön	623 188	1 875 580	565 364	33 %	9 %
<b>Toimintatuotot yht.</b>	<b>49 132 977</b>	<b>107 386 538</b>	<b>47 065 952</b>	<b>46 %</b>	<b>4 %</b>
<b>Toimintakulut</b>					
Henkilöstökulut					
Palkat ja palkkiot	-60 633 219	-117 168 549	-61 101 039	52 %	-1 %
Henkilösivukulut					
Eläkekulut	-17 123 180	-33 467 288	-17 487 517	51 %	-2 %
Muut henkilösivukulut	-3 531 561	-7 191 881	-3 814 194	49 %	-8 %
Palveluiden ostot	-85 774 469	-167 080 322	-82 372 771	51 %	4 %
Aineet ja tarvikkeet	-9 173 953	-18 197 145	-9 722 348	50 %	-6 %
Avustukset	-17 854 849	-35 206 819	-18 363 390	51 %	-3 %
Muut toimintakulut	-6 044 970	-11 815 962	-5 602 880	51 %	7 %
<b>Toimintakulut yht.</b>	<b>-200 136 200</b>	<b>-390 127 966</b>	<b>-198 464 139</b>	<b>51 %</b>	<b>1 %</b>
<b>ULKOINEN TOIMINTAKATE</b>	<b>-151 003 223</b>	<b>-282 741 428</b>	<b>-151 398 187</b>	<b>53 %</b>	<b>0 %</b>
Sisäiset myynnit	22 638 976	46 553 315	23 812 773	49 %	-5 %
Sisäiset ostot	-22 638 976	-46 553 315	-23 812 773	49 %	-5 %
<b>TOIMINTAKATE</b>	<b>-151 003 223</b>	<b>-282 741 428</b>	<b>-151 398 187</b>	<b>53 %</b>	<b>0 %</b>
Kunnallisvero	103 286 571	187 264 000	101 061 740	55 %	2 %
Kiinteistövero	-5 380	14 572 000	428 717	0 %	
Yhteisövero	5 912 993	9 231 000	4 479 151	64 %	24 %
<b>Verotulot yht.</b>	<b>109 194 184</b>	<b>211 067 000</b>	<b>105 969 608</b>	<b>52 %</b>	<b>3 %</b>
Valtionosuudet	45 501 516	90 840 000	44 335 278	50 %	3 %
Rahoitustuot. ja -kulut	2 536 434	0	1 584 832		38 %
<b>VUOSIKATE</b>	<b>6 228 911</b>	<b>19 165 572</b>	<b>491 531</b>	<b>33 %</b>	<b>92 %</b>
<b>POISTOT/SATUNNAISET ERÄT</b>					
Suunn.mukaiset poistot	-10 076 922	-20 229 519	-10 168 196	50 %	-1 %
Kertaluonteiset poistot	0	0	0		
Arvonalentumiset	0	0	0		
Satunnaiset tuotot ja kulut	0	0	0		
<b>TILIKAUDEN TULOS</b>	<b>-3 848 011</b>	<b>-1 063 947</b>	<b>-9 676 665</b>	<b>362 %</b>	<b>-151 %</b>
Poistoeron muutos	0	1 200 000	0		
Varausten vähennys	0	0	0		
<b>TILIKAUDEN YLI-/ALIJÄÄMÄ</b>	<b>-3 848 011</b>	<b>136 053</b>	<b>-9 676 665</b>	<b>-2828 %</b>	<b>-151 %</b>

## VEROTILITYKSET KUUKAUSITTAIN VUONNA 2014 (1 000 eur)



## KUMULATIIVINEN VUOSIKATE KUUKAUSITTAIN



**INVESTOINTIEN YHTEENVETO, Talousarvion toteutuminen 1000 euroa**

HANKERYHMÄ		Lisätalous- arvio 2014	30.6.2014	Talousarvio- määrärahoja käytettävissä
<b>Aineeton käyttöomaisuus</b>	Investointien hankinnat	-650	-78	572
Aineeton käyttöomaisuus Yht.		<b>-650</b>	<b>-78</b>	<b>572</b>
<b>Ensikertainen kalustaminen</b>	Investointien hankinnat	-140	0	140
Ensikertainen kalustaminen Yht.		<b>-140</b>	<b>0</b>	<b>140</b>
<b>Irtain omaisuus</b>	Investointien hankinnat	-384	-202	183
Irtain omaisuus Yht.		<b>-384</b>	<b>-202</b>	<b>183</b>
<b>Kiinteä omaisuus / ostot</b>	Investointien hankinnat	-1 500	-1 131	369
	Käyttöön myynti	2 000	90	-1 910
Kiinteä omaisuus Yht.		<b>500</b>	<b>-1 042</b>	<b>-1 542</b>
<b>Liikenneväylät</b>	Investointien hankinnat	-7 270	-171	7 099
Liikenneväylät Yht.		<b>-7 270</b>	<b>-171</b>	<b>7 099</b>
<b>Liikuntapaikat</b>	Investointien hankinnat	-150	0	150
	Rahoitusosuus	45	0	-45
Liikuntapaikat Yht.		<b>-105</b>	<b>0</b>	<b>105</b>
<b>Osakkeet ja osuudet</b>	Investointien hankinnat	-100	-100	0
	Käyttöön myynti	0	183	183
Osakkeet ja osuudet Yht.		<b>-100</b>	<b>83</b>	<b>183</b>
<b>Puistot ja leikkipaikat</b>	Investointien hankinnat	-450	-319	131
	Rahoitusosuus	0	0	0
Puistot ja leikkipaikat Yht.		<b>-450</b>	<b>-319</b>	<b>131</b>
<b>Suunnittelu</b>	Investointien hankinnat	-140	-62	78
Suunnittelu Yht.		<b>-140</b>	<b>-62</b>	<b>78</b>
<b>Talonrakennus</b>	Investointien hankinnat	-6 250	-3 183	3 067
Talonrakennus Yht.		<b>-6 250</b>	<b>-3 183</b>	<b>3 067</b>
<b>Uudet alueet</b>	Investointien hankinnat	-2 562	-741	1 821
Uudet alueet Yht.		<b>-2 562</b>	<b>-741</b>	<b>1 821</b>
<b>Venesatamat</b>	Investointien hankinnat	-120	-62	58
Venesatamat Yht.		<b>-120</b>	<b>-62</b>	<b>58</b>
<b>KAUPUNKI YHTEENSÄ</b>		<b>-17 671</b>	<b>-5 777</b>	<b>11 894</b>
<b>Irtain omaisuus</b>	Investointien hankinnat	-1 026	-1 276	-250
	Rahoitusosuus	99	99	0
Kymenlaakson pelastuslaitos Yht.		<b>-927</b>	<b>-1 177</b>	<b>-250</b>
<b>Aineeton käyttöomaisuus</b>	Investointien hankinnat	-50	-1	49
Kymijoen työterveys Yht.		<b>-50</b>	<b>-1</b>	<b>49</b>
<b>LIKELAITOKSET YHTEENSÄ</b>		<b>-977</b>	<b>-1 178</b>	<b>-201</b>
<b>INVESTOINNIT YHTEENSÄ, NETTO</b>		<b>-18 648</b>	<b>-6 955</b>	<b>11 693</b>
<b>Talonrakennuksen investointimenot eriteltyinä:</b>		<b>Lisätalous- arvio 2014</b>	<b>30.6.2014</b>	<b>Talousarvio- määrärahoja käytettävissä</b>
Talonrakennus, investointimenot	Päiväkotien leikkialueet	-120	0	120
	Keskeneräiset työt	-300	-117	183
	Kiinteistöjen ATK	-150	-32	118
	Perusparannus	-5 500	-2 634	2 866
	Suunnittelu	-180	-400	-220
<b>TALONRAKENNUS, YHTEENSÄ</b>		<b>-6 250</b>	<b>-3 183</b>	<b>3 067</b>



## KATSAUS HENKILÖSTÖSTRATEGIAN TOIMEENPANOON

### Hyvä ja tehokas henkilöstösuunnittelu

#### Kriittiset menestystekijät:

- Resurssien määrittely ja turvaaminen
- Eläköitymisen hallinnan suunnitelma
- Kotkan työnantajakuvan parantaminen ja rekrytointien onnistuminen

#### Arviointikriteerit tai -mittarit:

- Palvelutasolle riittävien resurssien turvaaminen ja lakisääteisten tasojen toteutuminen
- Henkilöstösuunnitelma kiinteäksi osaksi talousarviota
- Seurantatiedot rekrytoinneista

### Toimenpiteet 1.1 - 30.6.2014

Vuodelle 2014 laadittu henkilöstösuunnitelma on ollut rekrytointien ja täyttölupien pohjana.

Vuoden 2014 henkilöstöresursointi on ollut henkilöstösuunnitelman mukaista.

HTV2 ennuste kesäkuu (vertailu tehdään vuoden 2011 lukuihin talouden tasapainottamissuunnitelman mukaisesti)

- Vakituiset 2237,6 (2011: 2237,0, +0,6)
- Määräaikaiset 667,7 (2011: 758,4, -90,7)
- Yhteensä 2905,3 (2011: 2995,4, -90,1)

Vertailua vuoden 2009 tai vuoden 2008 lukuihin ei ole mahdollista eri raportointijärjestelmän johdosta, vertailu tehdään vuoden 2011 lukuihin.

#### Täyttöluvat:

Vakituiset 49 kpl (hyväksytyjä 48, joista 3 sisäisellä siirrolla. 1 hylätty)

Määräaikaiset 133 kpl (hyväksytyjä 133, joista 1 sisäisellä siirrolla)

Yhteensä 182 kpl (hyväksytyjä 181, hylättyjä 1)

Kaupungin rekrytoinnit

67 ilmoitusta

155 työpaikkaa

1129 hakemusta

### Oikeudenmukainen ja kilpailukykyinen palkkaus

#### Kriittiset menestystekijät:

- Vaativuuteen perustuva palkkaus
- Kannustinjärjestelmän rakentaminen
- Toimivan palautteenantamiskäytännön luominen
- Työmotivaation vahvistaminen palkitsemisen kautta

#### Arviointikriteerit tai -mittarit:

- Vuosittain jaettavien palkkioiden määrä
- Kehityskeskusteluiden toteutumisaste
- Työhyvinvointikysely noin kolmen vuoden välein

### Toimenpiteet 1.1. - 30.6.2014

Kaupungissa on käytössä tehtävän vaativuuteen perustuva palkkausjärjestelmä.

Henkilökohtaisia lisiä on jaettu hyväksytyh ohjeen mukaisesti toukokuussa. Seuraavan kierros on syyskuussa.

HyTy-palkkioita jaettu yhteensä 30 henkilölle.

Kaudella elokuu 2013 - elokuu 2014 kehityskeskustelujen toteutuminen pystytään raportoidaan syyskuussa 2014.

## **Johtamisen ja esimiestyön vahva osaaminen**

### **Kriittiset menestystekijät:**

- Esimiesten tukeminen koulutuksella
- Yhdenvertaisen esimiestyön turvaaminen
- Kehityskeskusteluiden käyminen
- Vuorovaikutuksellisen viestinnän edistäminen
- Yhteistoiminnan vakiinnuttaminen luontevaksi osaksi johtamista

### **Arviointikriteerit tai -mittarit:**

- Esimieskoulutusten osallistujamäärä ja saatu palaute sekä vastaaminen toiveisiin
- Esimiesinfojen osallistujamäärät
- Kehityskeskustelujen toteutumisaste
- Työhyvinvointikyselyt noin kolmen vuoden välein

### **Toimenpiteet 1.1 - 30.6.2014**

#### **Esimiesinfot:**

- 28.1. - 87 osallistujaa
- 25.3. - 75 osallistujaa
- 20.5. - 66 osallistujaa

Henkilöstöpalveluiden koulutussuunnitelma on laadittu vuodelle 2014 ja sen mukaisia koulutuksia on järjestetty keväällä 2014.

#### **Esimieskoulutukset:**

- 27.3. Esimies viestii ja vaikuttaa, esimieskoulutus, 29 osallistujaa
- 15.4. Uutta virtaa johtamiseen, esimieskoulutus, 15 osallistujaa

Koko kaupungille on laadittu uuden muotoinen lakisääteinen koulutussuunnitelma, jonka perusteella kaupunki voi hakea vuoden 2015 tammikuussa työttömyysvakuutusrahastolta koulutuskorvausta.

Kaudella elokuu 2013 - elokuu 2014 kehityskeskustelujen toteutuminen pystytään raportoi-  
maan syyskuussa 2014.

Edellinen työhyvinvointikysely on tehty vuoden 2011 lopussa. Seuraava tehdään vuoden 2014 lopussa. Määräraha on sisällytetty vuoden 2014 talousarvioon.

Esimiestyön arviointikyselyn tulokset on jalkautettu kentälle ja kyselyn tulosten perusteella on käynnistymässä syksyllä 2014 koulutuskokonaisuus esimiehille. Kyselyn tuloksia sovel-  
letaan koulutussuunnitelman 2015 muodostamiseen.

## Henkilökunnan työhyvinvointi ja ammattitaito

### Kriittiset menestystekijät:

- Ammattitaidon ja osaamisen ylläpitäminen
- Toimiva perehdytyskäytäntö
- Työkyvyn ylläpitäminen ja työssä jaksamisen tukeminen
- Työelämän joustavuuden lisääminen
- Hyvän työilmapiirin mahdollistaminen
- Työntekijöiden osallistuminen työn ja työyhteisön kehittämiseen

### Arviointikriteerit tai -mittarit:

- Sairauspoissaoloja kuvaavat mittarit
- Ammatillisen täydennyskoulutuksen määrä
- Kaupungin järjestämien henkilöstökoulutusten määrä ja osallistujamäärät
- Uudelleensijoitettujen määrä ja onnistumisaste
- Työterveyshuollon palvelujen mittarit
- Työhyvinvointietujen käyttö
- Työhyvinvointikyselyt noin kolmen vuoden välein

### Toimenpiteet 1.1 - 30.6.2014

Sairauspoissaoloennuste 2014:

15,0 – 17,1 päivää / työntekijä (vuonna 2013 sairauspoissaolot olivat 18,6 päivää/työntekijä)

Koulutussuunnitelma laadittu vuodelle 2014 ja sen mukaisia koulutuksia on järjestetty keväällä 2014.

Esimieskoulutukset:

- 27.3. Esimies viestii ja vaikuttaa, esimieskoulutus, 29 osallistujaa
- 15.4. Uutta virtaa johtamiseen, esimieskoulutus, 15 osallistujaa

Henkilöstökoulutukset

- 22.1. Kehityskeskustelut Kotkan kaupungissa, 41 osallistujaa
- 30.1. Uudet ajattelu- ja toimintatavat, 64 osallistujaa
- 27.5. Terveys, hyvinvointi ja jaksaminen, 119 osallistujaa

Koko kaupungille on laadittu uuden muotoinen lakisääteinen koulutussuunnitelma, jonka perusteella kaupunki voi hakea vuoden 2015 tammikuussa työttömyysvakuutusrahastolta koulutuskorvausta. Myös ammatillisessa täydennyskoulutuksessa olevien määrä selviää tämän suunnitelman perustella vuoden lopussa.

Uudelleensijoitettuja ja työkokeiluja yhteensä 24 henkilöä, onnistuneita 21, onnistumisaste 87 %

Ammatillisessa uudelleen koulutuksessa 4 henkilöä

Työhyvinvointietujen käyttö

- Uimahallikäyntejä 5069 kpl
- Avantuintikäyntejä 89 kpl.
- Teatterikäyntejä 313 kpl.

Työterveyden käyntimäärät

- Työterveyslääkäri 3967 kpl
- Työterveyshoitaja 2053 kpl
- Työterveysfysioterapeutti 488 kpl
- Työpsykologi 117 kpl
- Työterveysneuvottelut 71 kpl

Vuodelle 2014 on laadittu työhyvinvointisuunnitelma, joka on toteutunut suunnitellusti:

- tuettu esimiehiä sairauslomiin puuttumisessa
- järjestetty koulutuksia
- tarjottu tupakanvieroitushoitoa 10 henkilölle
- Järjestetty liikuntakursseja, yhteensä 7 liikuntaryhmää (tules-ryhmät, kuntosali- ja vesiliikuntaryhmät). Osallistujia yhteensä noin 61, 443 käyntikertaa. Osallistujat on kohdennettu työterveyshuollon kautta
- omalla ajalla toteutettua liikuntaa on tuettu. Vesijuoksuryhmiä ja jumppakursseja on järjestetty kevään aikana yhteensä 39 kertaa, yhteensä 700 osallistumiskäyntiä
- kohdennettu Asahi-terveysliikuntaryhmä kahdessa eri työpisteessä
- tarjottu kuntoutusta
  - kolme kuntoremonttiryhmää keväällä 2014, osallistujia 41 henkilöä
  - Aslak kuntoutukseen osallistunut eri ryhmiin yhteensä 30 kaupungin työntekijää
  - Tyk osallistunut eri ryhmiin yhteensä 7 kaupungin työntekijää
- tehostettu sisäistä tiedotusta

Edellinen työhyvinvointikysely on tehty vuoden 2011 lopussa. Seuraava tehdään vuoden 2014 lopussa. Määräraha on sisällytetty vuoden 2014 talousarvioon.

## KATSAUS TALOUDEN TASAPAINOTTAMISOHJELMAN HENKILÖSTÖ-TAVOITTEISIIN

Tammikuu - kesäkuu 2014

1. Vuosille 2014, 2015 ja 2016 henkilöstön vähentämistavoite pilkotaan vastuualueiden talousarvio tavoitteisiin:
  - o yhteensä 100 vakinaista henkilötyövuotta

Vähentämistavoitteiden saavuttamista verrataan vuoden 2011 henkilötyövuosi (HTV2) lukuihin.

Ennuste vuodelle 2014

<b>Vakituisten HTV2 vähennystavoite vuosille 2014 - 2016</b>				
	<b>HTV2 vuonna 2011</b>	<b>HTV2 ennuste kesäkuu 2013</b>	<b>HTV2 ennuste kesäkuu 2014</b>	<b>Vuoden 2014 ennusteen muutos vuoteen 2011</b>
<b>Konsernipalvelut</b>	<b>560,9</b>	<b>522,4</b>	<b>544,4</b>	<b>-16,5</b>
Hallinnon vastuualue	80,3	73,6	74,9	-5,4
Talouden vastuualue	16,5	15,6	20,7	4,2
Kaupunkikehityksen ja kulttuurin vastuualue	70,3	74,7	73,6	3,3
Kaupunkisuunnittelun vastuualue	37,2	37,2	37,5	0,3
Kuntatekniikan vastuualue	133,6	113,5	109,9	-23,7
Tilapalvelun vastuualue	217,7	209,9	223,2	5,5
Määrittelemätön vastuualue	5,3	4,1	4,5	-0,8
<b>Hyvinvointipalvelut</b>	<b>1676,1</b>	<b>1701,5</b>	<b>1693,2</b>	<b>17,1</b>
Terveystieteiden vastuualue	244,0	272,9	266,3	22,3
Vanhustenhuollon vastuualue	402,8	404,4	389,9	-12,9
Sosiaalihuollon vastuualue	186,9	186,5	194,6	7,7
Opetustoimen vastuualue	417,1	415,1	432,3	15,2
Päivähoidon vastuualue	336,9	341,0	329,8	-7,1
Hyvinvointineuvolan vastuualue	41,7	40,0	41,7	0,0
Nuorisotyön yksikkö	10,0	10,1	12,6	2,6
Liikuntayksikön vastuualue	33,4	30,8	26,0	-7,4
Määrittelemätön vastuualue	3,3	0,8	0,0	-3,3
<b>Kotkan kaupunki</b>	<b>2237,0</b>	<b>2230,2</b>	<b>2237,6</b>	<b>0,6</b>

Yllä olevassa taulukossa on ennuste vuodelle 2014. Lisäksi ennustetta verrataan vuoden 2011 toteutumaan. Toteutunut palkkasumma ennustaa kehitystä paremmin. Kesäkuun loppuun 2014 mennessä on maksettu 84 012,00 euroa enemmän vakituisten palkkoja kuin samana ajanjaksona vuonna 2013.

Vakituisten määrän ja maksettujen palkkojen kehitys on huolestuttava. Vakituisten vähentyminen on pysähtynyt ja määrä on jopa kääntynyt hienoiseen nousuun. Asiaan on jo puututtu, kun kaupunginhallitus (26.5.2014 § 157) on antanut henkilöstöjaostolle tehtäväksi laatia vakituisten vähentämissuunnitelman, jossa yksityiskohtaisesti suunnitellaan, mitä vakansseja vähennetään ja mitä palvelutuotannossa supistetaan, jotta 100 vakanssin vähennys onnistuu. Tehtävä on jo toimeenpantu vastuualueille.

Ilman palvelurakenteen muutoksia sadan vakinaisen henkilötyövuoden saavuttaminen vuoteen 2016 mennessä näyttää vaikealta.

2. Vuosille 2014, 2015 ja 2016 henkilöstön vähentämistavoite pilketaan vastuualueiden talousarvio tavoitteisiin:
- o 125 määräaikaista henkilötyövuotta

Vähentämistavoitteiden saavuttamista verrataan vuoden 2011 henkilötyövuosi (HTV2) lukuihin.

Ennuste vuodelle 2014

<b>Määräaikaisten HTV2 vähennystavoite vuosille 2014 - 2016</b>				
	<b>HTV2 vuonna 2011</b>	<b>HTV2 ennuste kesäkuu 2013</b>	<b>HTV2 ennuste kesäkuu 2014</b>	<b>Vuoden 2014 ennusteen muutos vuoteen 2011</b>
<b>Konsernipalvelut</b>	<b>117,0</b>	<b>108,5</b>	<b>70,9</b>	<b>-46,1</b>
Hallinnon vastuualue	18,2	22,1	19,4	1,2
Talouden vastuualue	2,6	1,0	0,0	-2,6
Kaupunkikehityksen ja kulttuurin vastuualue	20,5	13,2	8,5	-12,0
Kaupunkisuunnittelun vastuualue	1,0	1,2	1,2	0,2
Kuntatekniikan vastuualue	18,8	15,5	13,7	-5,1
Tilapalvelun vastuualue	55,9	56,0	27,4	-28,5
Määrittelemätön vastuualue	0,0	0,0	0,7	0,7
<b>Hyvinvointipalvelut</b>	<b>641,4</b>	<b>566,7</b>	<b>596,8</b>	<b>-44,6</b>
Terveystieteiden vastuualue	56,5	56,0	58,7	2,2
Vanhustenhuollon vastuualue	159,8	171,9	121,2	-38,6
Sosiaalihuollon vastuualue	184,4	84,6	138,1	-46,3
Opetustoimen vastuualue	147,8	156,8	165,0	17,2
Päivähoidon vastuualue	79,0	83,7	100,4	21,4
Hyvinvointineuvolan vastuualue	3,5	6,0	6,6	3,1
Nuorisotyön yksikkö	4,1	4,6	1,5	-2,6
Liikuntayksikön vastuualue	3,2	2,9	5,3	2,1
Määrittelemätön vastuualue	3,1	0,2	0,0	-3,1
<b>Kotkan kaupunki</b>	<b>758,4</b>	<b>675,2</b>	<b>667,7</b>	<b>-90,7</b>

Yllä olevassa taulukossa on ennuste vuodelle 2014. Määräaikaisten ennustetta verrataan vuoden 2011 toteutumaan. Määräaikaisten vähentyminen etenee tavoitteen suuntaisesti. Kesäkuun loppuun 2014 mennessä on maksettu 847 179 euroa vähemmän määräaikaisten palkkoja kuin samana ajanjaksona vuonna 2013.

### 3. Sairauslomapäivät laskevat yhden päivän/työntekijä vuodessa vuosien 2014, 2015 ja 2016 aikana, yhteensä kolme päivää

Vertailu tehdään vuoden 2012 sairauspoissaololukuihin.

Ennuste vuodelle 2014

<b>Sairauspoissaolot vastuualueittain kesäkuuhun mennessä 2014 ja vertailu kesäkuuhun 2013</b>					
	<b>SPO / hlö 2012</b>	<b>SPO / hlö 2013</b>	<b>Tilanne 06 - 2013</b>	<b>Tilanne 06 - 2014</b>	<b>Muutos 6/2013 - 6/2014</b>
Hallinnon vastuualue	20,8	13,5	7,6	7,4	-0,2
Talouden vastuualue	9,8	2,2	1,6	4,4	2,8
Kaupunkikehityksen ja kulttuurin vastuualue	13,7	9,0	6,3	4,3	-2,0
Kaupunkisuunnittelun vastuualue	15,8	12,0	7,5	4,6	-2,9
Kuntatekniikan vastuualue	24,9	16,1	8,8	8,0	-0,8
Tilapalvelun vastuualue	23,8	24,4	13,5	8,4	-5,1
Terveydenhuollon vastuualue	18,7	17,4	10,2	7,1	-3,1
Vanhustenhuollon vastuualue	27,7	25,2	13,2	12,6	-0,6
Sosiaalihuollon vastuualue	18,2	15,8	7,6	7,1	-0,5
Opetustoimen vastuualue	15,0	13,3	7,3	5,7	-1,6
Päivähoidon vastuualue	22,6	21,8	11,5	10,4	-1,1
Hyvinvointineuvolan vastuualue	13,4	16,8	10,8	5,6	-5,2
Nuorisotyön yksikkö	19,5	9,0	7,3	4,0	-3,3
Liikuntayksikön vastuualue	15,6	16,9	11,6	10,2	-1,4
<b>Kotkan kaupunki</b>	<b>20,7</b>	<b>18,6</b>	<b>10,1</b>	<b>8,3</b>	<b>-1,8</b>

Sairauspoissaolot laskevat tavoitteen suuntaisesti. Jos sairauspoissaolojen kehitys jatkuu ennusteen suuntaisesti, on todennäköistä, että sairauspoissaolot laskevat tänä vuonna vähintään 1,8 päivää/työntekijä viime vuoden lukuihin verrattuna. Vuoden 2012 lukuihin verrattuna laskua olisi 3,9 päivää/työntekijä.

Kun sairauspoissaolokustannuksia vertailee tämän vuoden (2014) ja viime vuoden (2013) kesäkuun lopun tilanteen osalta, sairauspoissaolojen lasku on tuonut 411 247 euron säästön henkilöstökuluissa. Vuoden 2012 kesäkuun lopun tilanteeseen verrattuna säästöä on 809 529 euroa.

**4. Palkatonta vapaata säästösyistä käytetään vuosittain 2500 päivää, vuosien 2014 - 2016 aikana yhteensä 7500 päivää**

Toteutuma alkuvuonna 2014

<b>Vapaaehtoinen palkaton säästösyistä</b>	
1.1. - 30.6.2013	
230 henkilöä	929 päivää
1.1.-30.6.2014	
305 henkilöä	1065 päivää

Osana talouden tasapainottamisohjelmaa Kotkan kaupunki suosittelee henkilöstölle palkattoman vapaan ottamista ja esimiehille sen myöntämistä siinä laajuudessa, kuin se toiminnan kannalta on mahdollista. Palkatonta vapaata säästösyistä on mahdollista käyttää vain siellä, missä toiminta kyetään järjestämään vapaiden aikana ilman sijaisia tai vapaan vuoksi muuten kohoavia kustannuksia.

Alkuvuonna 2014 on käytetty palkatonta vapaata säästösyistä hieman enemmän kuin samana ajanjaksona vuonna 2013. Todennäköisesti kesälomakausi nostaa vielä pidettyjen päivien määrää.



## 5. Jatketaan ylityökieltoa

Vastuualueet kirjaavat talousarviotavoitteisiin vuosien 2014 - 2016 aikana tavoitteet ja keinot vähentää lisä- ja ylityökustannuksia 10 prosenttia/vuosi, yhteensä 30 prosenttia.

Vertailulukuna käytetään vuoden 2012 ylityökustannuksia.

Toteutuma alkuvuonna 2014

Lisä- ja ylityökustannusten vähentäminen (€)					
	Kustannukset 2012, koko vuosi	Kustannukset 2013, koko vuosi	Kustannukset tammi - kesäkuu 2013	Kustannukset tammi - kesäkuu 2014	Muutos alkuvuodesta 2013 alkuvuoteen 2014
Hallinnon vastuualue	19554,73	9482,31	3927,35	4566,40	639,05
Talouden vastuualue	3309,66	0,00	0,00	627,76	627,76
Kaupunkikehitys ja kulttuurin vastuualue	16803,64	9400,67	4565,66	4606,06	40,40
Kaupunkisuunnittelun vastuualue	0,00	0,00	0,00	0,00	0,00
Kuntatekniikan vastuualue	274773,39	145198,56	125061,76	42505,29	-82556,47
Tilapalvelun vastuualue	200510,34	166655,95	95199,02	79957,26	-15241,76
Terveystieteiden vastuualue	51250,78	33974,84	17679,41	13388,93	-4290,48
Vanhustenhuollon vastuualue	164992,88	94560,76	58389,41	30789,16	-27600,25
Sosiaalihuollon vastuualue	21551,17	20058,78	9332,66	15076,91	5744,25
Opetustoimen vastuualue	3530,06	2743,41	1753,48	806,78	-946,70
Päivähoidon vastuualue	4337,39	2098,34	1031,26	3337,27	2306,01
Hyvinvointineuvolan vastuualue	3097,52	1044,25	545,03	294,26	-250,77
Nuorisotyön yksikkö	1184,39	0,00	0,00	0,00	0,00
Liikuntayksikön vastuualue	21676,82	11331,27	6818,57	1990,55	-4828,02
<b>Kotkan kaupunki</b>	<b>786572,77</b>	<b>496549,14</b>	<b>324303,61</b>	<b>197946,63</b>	<b>-126356,98</b>

Ylityökustannukset ovat laskeneet vuoden 2013 kustannuksista.  
Säästöä on muodostunut noin 126 357 euroa vuoteen 2013 verrattuna.

## 6. Yhteenvetoarvio kustannussäästöistä

Alkuvuoden tulokset osoittavat, että talouden tasapainottamisohjelman henkilöstöön kohdentuvat säästötavoitteet ovat toteutumassa vuoden 2014 osalta tavoitteiden suuntaisesti muiden tavoitteiden osalta paitsi vakituisten henkilöstön vähentämisen osalta.

Vakinaisen henkilöstön säästötavoitteen osalta huoli on edelleen suurin. Käytännössä vakituisten henkilöstön vähentäminen vaatii konkreettisia supistamistoimenpiteitä palvelurakenteessa ja palveluverkossa. Vakituista henkilökuntaa ei pystytä vähentämään, jos palvelurakenne säilyy ennallaan.

Asiaan on jo puututtu, kun kaupunginhallitus (26.5.2014 § 157) on antanut henkilöstöjaostolle tehtäväksi laatia vakituisten vähentämissuunnitelman, jossa yksityiskohtaisesti suunnitellaan, mitä vakansseja vähennetään ja mitä palvelutuotannossa supistetaan, jotta 100 vakanssin vähennys onnistuu. Tehtävä on jo toimeenpantu vastuualueille.

	Säästöä alkuvuonna 2014 verrattuna alkuvuoteen 2013 (€)
<b>Palkkakulujen lasku</b>	763 167
<b>Sairauspoissaolojen lasku</b>	411 247
<b>Palkaton vapaa säästösyistä*</b>	221 382
<b>Ylityökustannusten säästö</b>	126 357
<b>Yhteensä:</b>	<b>1 522 153</b>

\*päiväpalkan keskiarvo 169,00 € +  
sivukulut 23 % 38,87, yht. 207,87 €

	Henkilöstöön kohdistuvat säästöt vuosien 2013 ja 2014 aikana
<b>Palkkakulujen lasku vuodesta 2011</b>	2 463 167
<b>Sairauspoissaolojen lasku vuodesta 2012</b>	809 529
<b>Palkaton vapaa säästösyistä vuosien 2013 ja 2014 aikana</b>	479 862
<b>Ylityökustannusten säästö vuodesta 2012</b>	426 357
<b>Yhteensä:</b>	<b>4 178 915</b>

Talouden tasapainottamisohjelman tavoitteena on, että vuoden 2014 lopussa on säästetty henkilöstökuluja tavoitteiden mukaisesti 3 770 000 euroa. Vuoden 2013 ja alkuvuoden 2014 aikana on säästöä muodostunut jo lähes 4 200 000 euroa.

# KONSERNIHALLINTO

## KAUPUNGINHALLITUS 1.1.-30.6.2014

### 2. Vireä elinkeinoelämä ja kaupunkikulttuuri

Kriittiset menestystekijät	Arviointikriteerit/mittarit	Tavoitetaso 2014	Toteuma 30.6
Kotka on vetovoimainen ja omaleimainen kaupunki, jossa tapahtuu	Kärkikohteiden ja tapahtumien kehittäminen ja kävijämäärät (Meripäivät, Vellamo, Kirjasto), tapahtumien määrä	Gangut-regatta, Langinkoski 125v, Kotka 135v ja Suomenlahtivuoden tapahtumat  Tapahtumia yht. 300  Kävijämäärät: Vellamo 100 000 Vellamo maksavat 40 000 Meripäivät 150 000 Kirjasto 470 000 Maretarium 40 000	Vellamo: 48 231  Kirjasto: 233 740
Toimiva elinkeinopoliitiikka tukee yrityksiä ja lisää työllisyyttä	E18:n ja kehityskäytävän tuomat uudet investoinnit ja avaukset (ja niiden tuomat työpaikat)  Uusien työpaikkojen määrä  Majoittuvien matkailijoiden määrä Kotkassa Majoituskapasiteetin käyttöaste Kotkassa Taxfree-myynnin ja Invoice-kaupan määrä  Päätöksenteossa otetaan yritykset huomioon ja uusien yritysten sijoittumista Kotkaan tuetaan	Kantasataman ja Jumalniemen kaupalliset hankkeet etenevät.  Satamasidonnainen teollisuusyritys sijoituu Kotkaan.  Kotka 600 (brutto)  155 000 hlö  > 50 %  14,5 Milj. € Yritysvaikutusten arviointikokeilu käynnissä. Yrityskontakteihin reagoidaan välittömästi joko itse tai välittämällä yhteydenottopyynnöt, yrityksiä palvelaan yhden luukun periaatteella (sama kuin elinkeinostrategiassa)	Kantasataman hanke etenee sekä suunnittelun että kaavoituksen osalta. Jumalniemen kaavataarkastelu kaavoitusohjelmassa.

### 3. Kestävä kaupunkirakenne ja seutuyhteistyö

Kriittiset menestystekijät	Arviointikriteerit/ mittarit	Tavoitetaso 2014	Toteuma 30.6
Kaupunkirakenne on tiivis ja toimiva, keskustat eläviä, asuminen viihtyisää	Keskusta-alueilla käynnissä kaupan ja asumisen kehittämishankkeita	Kantasataman kaupallinen hanke etenee. Karhulanniemen kaavarunko luonnosvaiheessa, Kantasataman osayleiskaava luonnosvaiheessa	Kantasataman hanke etenee sekä suunnittelun että kaavoituksen osalta. Karhulanniemen kaavarunkotyö valmistuksessa.
Strateginen seutuyhteistyö vahvistuu	Yhden kaupungin mallia kohti edetään suunnitelmallisesti  Seudun strateginen yleiskaavoitus etenee	Seutuselvitys valmiskesään mennessä 2014.  Yleiskaavan hankkeistus ja perusselvitykset käynnissä.	Tehty esitys seudullisen yleiskaavatoimikunnan perustamisesta.  Yleiskaavoituksen rahoitusta haetaan.

### 4. Vastuullinen johtaminen ja hyvinvoiva henkilöstö

Kriittiset menestystekijät	Arviointikriteerit/ mittarit	Tavoitetaso 2014	Toteuma 30.6
Henkilöstö osaava ja oikein mitoitettu, esimiestyö on laadukasta	Henkilöstömäärän vähennys etenee hyväksytyin suunnitelman mukaisesti  Sairauspoissaolojen määrä vähenee suunnitelman mukaisesti	Vakinaisen henkilökunnan HTV2 lasku vuoden 2011 tasosta 26 henkilötyövuotta ja määräaikaisten 39 henkilötyövuotta.  Sairauspoissaolopäivät laskevat 1,0 päivää/työntekijä	<ul style="list-style-type: none"> <li>• Vakituiset 2237,6 (2011: 2237,0, +0,6)</li> <li>• Määräaikaiset 667,7 (2011: 758,4, -90,7)</li> <li>• Yhteensä 2905,3 (2011: 2995,4, -90,1)</li> </ul> Sairauspoissaolojen laskuennuste 1,5 - 3,6 päivää.
Kaupungin toiminta on avointa ja oikeudenmukaista	Viestintä on ennakoivaa ja oikea-aikaista, päätöstiedottamisen painopistettä siirretään päätöksenteon valmisteluvaiheeseen.	Vastuualuejohtajilta saadaan vähintään 4 kertaa vuodessa yksityiskohtaista tietoa valmisteilla olevista asioista luottamushenkilöiden ja viestintän käyttöön.  Kuntalaisia kuullaan ennakoivasti ja oikea-aikaisesti  Avoin Kotka.fi - sivustoa kehitetään edelleen	Seuranta vuositasolla

### 5. Talous on tasapainossa

Kriittiset menestystekijät	Arviointikriteerit/ mittarit	Tavoitetaso 2014	Toteuma 30.6
Talous on tasapainossa	Vuosikate vastaa poistoja  Velkaantuminen on pysäytetty	Vuosikate 20 Milj. euroa  Velan määrä ei kasva vuoden 2014 aikana.	Vuoden 2014 vuosikate-ennuste: 12,4 Milj. eur Tavoitteessa

### 6. Ympäristö, kestävä kehitys ja turvallisuus huomioidaan kaikessa toiminnassa

Kriittiset menestystekijät	Arviointikriteerit/ mittarit	Tavoitetaso 2014	Toteuma 30.6
Ympäristö, kestävä kehitys ja turvallisuus huomioidaan kaikessa toiminnassa	<p>Kotkan kaupungin alueen kasvihuonekaasupäästöt (t CO<sub>2</sub>-ekv/a)</p> <p>Uusiutuvan energian osuus energiantuotannon raaka-aineena (Kotkan energia) (%)</p> <p>Kaupungin oman toiminnan energiankulutus (TEM sopimuksen tavoiteluku) (MWh)</p> <p>Turvallisuussuunnitelman toimenpiteiden toteutuminen</p>	<p>Päästöt vähenevät, päästötasotavoite alle 320 000 t/a,(seuranta vuositasolla)</p> <p>yli 48 %</p> <p>alle 95 000 MWh (seuranta vuositasolla)</p> <p>Suunnitellut toimenpiteet toteutuvat.</p>	<p>Seuranta vuositasolla</p> <p>50,1%</p> <p>Seuranta vuositasolla</p>

## YMPÄRISTÖLAUTAKUNTA 1.1.-30.6.2014

### 1. Hyvinvointi ja laadukkaat palvelut

Kriittiset menestystekijät	Arviointikriteerit/mittarit	Tavoitetaso 2014	Toteuma 30.6
Palvelut laadukkaita ja käyttäjälähtöisiä	Kehitetään sähköisen asiointin mahdollisuuksia	Rakennuslupien jatkoaikahakemukset ja hakemukset vastavaksi työnjohtajaksi otetaan vastaan sähköisesti.	Hakemuksia on jätetty sekä sähköisinä että paperiversiona. Sähköinen asiointi on lisääntynyt alkuvuoteen verrattuna
Ennaltaehkäisevä toiminta on aktiivista ja omavastuuta vahvistavaa	Suunnitelmallista valvontaa kehitetään	Ympäristönsuojelun valvontasuunnitelma valmistuu	Ympäristönsuojelun valvontasuunnitelma 2014-2018 hyväksytty ympla 27.2.2014

### 2. Vireä elinkeinoelämä ja kaupunkikulttuuri

Kriittiset menestystekijät	Arviointikriteerit/mittarit	Tavoitetaso 2014	Toteuma 30.6
Kotka on vetovoimainen ja omaleimainen kaupunki, jossa tapahtuu	Hyvinvoiva luonto kaupunkirakenteessa	Aktiivinen osallistuminen Suomenlahtivuoden ja Kotkan kansallisen kaupunkipuiston toteuttamiseen	Suomenlahtivuosi: leväkoulutus 5.6. ja rantaretki 7.6. luontokoulu Hailin kanssa, Siisti biitsi siivousviikot 20-21.
Toimiva elinkeinopoliitikka tukee yrityksiä ja lisää työllisyyttä	Lupamenettelyn sujuvuus	Rakennuslupien ratkaisemisen delegoinnin lisääminen	Ei vielä lisätty

### 3. Kestävä kaupunkirakenne ja seutuyhteistyö

Kriittiset menestystekijät	Arviointikriteerit/mittarit	Tavoitetaso 2014	Toteuma 30.6
Kaupunkirakenne on tiivis ja toimiva, keskustat eläviä, asuminen viihtyisää	Kansalaisten tyytyväisyys rakennettuun ympäristöön	Osallistutaan kaupungin arkkitehtuuripoliittisen ohjelman laatimiseen	Ohjelman laatimista ei ole aloitettu
Strateginen seutuyhteistyö vahvistuu	Seudullinen yhteistyö vahvistuu	Kotka-Pyhtää ympäristöterveydenhuollon ja ympäristönsuojelun yhteistoiminta-alueen toimintojen yhdenmuksaistaminen	Yhteiset valvontasuunnitelmat ja määräykset tehty, jalkautus ja jatkuva kehittäminen tehdään arki työssä.

### 4. Vastuullinen johtaminen ja hyvinvoiva henkilöstö

Kriittiset menestystekijät	Arviointikriteerit/mittarit	Tavoitetaso 2014	Toteuma 30.6
Henkilöstö osaava ja oikein mitoitettu, esimiestyö on laadukasta	Henkilöstön monipuolisen asiantuntemuksen ylläpitäminen	Rekrytointien valmistelussa otetaan toimintakokonaisuus huomioon	Ei rekrytointeja
Kaupungin toiminta on avointa ja oikeudenmukaista	Esimiehet ja henkilöstö tuntevat reilun pelin säännöt	Käytetään kaupungin tarjoamat koulutukset hyväksi	Osallistuttu

### 5. Talous on tasapainossa

Kriittiset menestystekijät	Arviointikriteerit/ mittarit	Tavoitetaso 2014	Toteuma 30.6
Talous on tasapainossa	Talousarvion seuranta	Talouden ja talousarvion tavoitteiden seuranta kuukausittain	Controllerin kanssa yhteistyössä, raportointi ympäristölautakunnalle

### 6. Ympäristö, kestävä kehitys ja turvallisuus huomioidaan kaikessa toiminnassa

Kriittiset menestystekijät	Arviointikriteerit/ mittarit	Tavoitetaso 2014	Toteuma 30.6
Ympäristö, kestävä kehitys ja turvallisuus huomioidaan kaikessa toiminnassa	Rakentamisen energiatehokkuus	Energianeuvonnan jatkaminen rakennusvalvonnassa ja yhteistyö kaupunkisuunnitelun kanssa	Toteutunut
	Aalborgin sitoumusten toteuttaminen	Opinnäytetyön tulosten hyödyntäminen	Toteutunut Opinnäytetyön tulokset esitelty ilmasto- ja energiatyöryhmälle 29.4.2014

Ympäristölautakunnan tammi-kesäkuun ulkoinen toimintakate on - 0,7 milj. euroa, mikä on 67,2 % talousarvion ulkoisen toimintakatteesta. Tuottoja on kertynyt 38,0 % arvioidusta koko vuoden tuotoista. Ilmanlaaduntarkkailun kustannuksiin perustuvat tuotot kertyvät vasta joulukuussa. Toimintamääräraha on käytetty 67,2 %.

Ympäristökeskuksen tulot muodostuvat maksutuottojen lisäksi ilmanlaaduntarkkailun myyntituotoista ja palvelujen myynnistä Pyhtäälle. Ensimmäisen puolivuotiskauden aikana etenkin maksutuottoja on kertynyt ennakoitua paremmin, joten Ympäristökeskuksen ennakoidaan saavuttavan toimintatuottotavoitteensa.

Ympäristökeskuksen toimintakulujen ennustetaan ylittävän talousarvion tavoitteen, jolloin ulkoisen toimintakatteen ennustetaan olevan - 0,78 milj. euroa, kun talousarvioon kirjattu ulkoinen toimintakate on - 0,73 milj. euroa.

Rakennusvalvonnan osalta toimintatuottotavoitteen ennustetaan toteutuvan 70 %:sti. Ensimmäisen puolivuotiskauden osalta tavoitteet on saavutettu, mutta loppuvuoden osalta tiedossa ei ole olennaisia uusia rakennushankkeita. Rakentamisen määrään vaikuttaa yleinen taloudellinen tilanne taantuman ja työttömyyden seurauksena. Rakennusvalvonnan ulkoisen toimintakatteen ennustetaan olevan - 0,19 milj. euroa, kun tavoitetaso on 0,05 milj.euroa.

Ympäristölautakunnan vuoden 2014 toimintakate tavoite on - 1,1 milj. euroa. Toimintakatteen ennustetaan olevan -1,3 milj. euroa, mikä merkitsee ylitystä talousarvioon 0,2 milj. euroa.

## KULTTUURILAUTAKUNTA 1.1.-30.6.2014

### 2. Vireä elinkeinoelämä ja kaupunkikulttuuri

Kriittiset menestystekijät	Arviointikriteerit/ mittarit	Tavoitetaso 2014	Toteuma 30.6
Kotka on vetovoimainen ja omaleimainen kaupunki, jossa tapahtuu	Kärkikohteiden ja tapahtumien kehittäminen ja kävijämäärät, tapahtumien määrä	Gangut-regatta, Langinkoski 125 v.- ja Kotka 135 v.-juhluvuosien tapahtumat sekä Suomenlahtivuoden tapahtumat Kävijämäärät: Vellamo 100 000 Meripäivät 150 000 Kirjasto 470 000 Kaupungissa järjestettävien kulttuuritapahtumien määrä 300	Kulttuuriasiainkeskuksen tapahtumien määrä 77 Vellamon kävijämäärä noin 46 000 Kirjaston tapahtumien määrä 146 Kirjaston kävijämäärä 233 740

#### Kulttuuriasiainkeskus

Kulttuuriasiainkeskuksen järjestämät alkuvuoden tapahtumat ovat toteutuneet suunnitelmien mukaisesti. Viime vuonna Ankkuritalossa järjestetty DreamWall-nuortentapahtuma pidettiin nyt Merikeskus Vellamossa, jossa se keräsi kahden päivän aikana yhteensä 2000 osallistujaa ja sai laajasti huomiota mediassa. Runoklubeilla on käynyt yhteensä 267 ja kirjailijavierailuissa 183 vierasta. Helmikuussa järjestetty Kritiikkipäivä houkutteli kirjaston auditorioon 350 osallistujaa. Galleria Uusikuvassa on vierailut toukokuun loppuun mennessä 1731 kävijää tutustumassa taidenäyttelyihin ja taidelainaamoon. Kansallista veteraanipäivää vietettiin Kotkan seurakuntakeskuksessa ja juhlatilaisuuteen osallistui 160 henkeä.

#### Kaupunginkirjasto

Vuoden alkupuolella lainausluvut olivat lievässä nousussa, mutta kääntyivät huhtikuussa laskuun. Lainauksen laskuun on osaltaan vaikuttanut edellisvuotta yli 10 % pienempi aineistomääräraha. Karhuvuoren kirjaston osalta lainauksen vähenemistä selittävät myös sisäilmaongelmat. Uutta aineistoa ei ole toimitettu Karhuvuoren kirjastoon v. 2014 aikana lainkaan. Tilanne korjaantuu väistötilojen ja uuden kirjaston rakentamisen myötä. Talousarvion toteuma on suunnitelman mukainen. Myöhästymismaksun korotuksesta huolimatta tulotavoite ei tule täyttymään. Vajetta katetaan viime kädessä aineistomäärärahasta. Tapahtumia on järjestetty enemmän kuin edellisenä vuonna, 146 kpl. Lapsille on pidetty mm. satutuokioita ja nukketheateriesityksiä ja lukukoira on vierailut kirjastoissa. Aikuisille on järjestetty kirjailijavierailuja, pidetty lukupiirejä ja kirjallisuusvisoja sekä monikulttuurista suomi-kerhoa. Useat tapahtumat on järjestetty yhdessä yhteistyökumppaneiden kanssa.

#### Kymenlaakson museo

Vellamon kävijämäärät olivat hieman edellisvuoden vastaavaa ajankohtaa suuremmat ja 100 000 kävijämäärän tavoite tullaan ylittämään. Kävijämääriä ovat kasvattaneet lukuisat tapahtumat, joihin kulttuuriasiainkeskuksen muutto Vellamoon ja myös muiden yhteiskumppaneiden kanssa järjestetyt tapahtumat toivat lisäarvoa, volyyymiä ja monipuolisuutta. Myös näyttelykävijöiden määrä on ollut hienoisessa nousussa, mutta 50 000 näyttelykävijän tavoite vaatii vielä paljon panostusta. Museon suunnitteilla olevan näyttely-uudistuksen ja koko Vellamon palvelumuotoilukonseptiin toivotaan tuovat lisää näyttelykävijöitä ja asiakaslähtöisiä palveluita. Myynnin ja markkinoinnin sekä asiakaspalvelun ja muun Vellamon yhteisen toiminnan johtamiseen on panostettu uuden johtamismallin kokeilulla, jossa 40 % kulttuurijohtajan työpanoksesta on suunnattu Vellamon johtamiseen.



## KAUPUNKISUUNNITTELULAUTAKUNTA 1.1.-30.6.2014

### 1. Hyvinvointi ja laadukkaat palvelut

Kriittiset menestystekijät	Arviointikriteerit/mittarit	Tavoitetaso 2014	Toteuma 30.6
Palvelut laadukkaita ja käyttäjälähtöisiä	Kaupunkisuunnittelun vuorovaikutusta kehitetään	Internet-sivuston uudistus	Sivuston uudistamista valmistellaan
Ennaltaehkäisevä toiminta on aktiivista ja omavastuuta vahvistavaa	Asuinalueiden kevyenliikenteen yhteyksiä kehitetään	Karhulan kevyenliikenteen verkoston kehittämissuunnitelma laadittu	Suunnitelmaa valmistellaan osana Karhulanniemen kaavarunkoa

### 2. Vireä elinkeinoelämä ja kaupunkikulttuuri

Kriittiset menestystekijät	Arviointikriteerit/mittarit	Tavoitetaso 2014	Toteuma 30.6
Kotka on vetovoimainen ja omaleimainen kaupunki, jossa tapahtuu	Toiminnallisesti kiinnostavien paikkojen kehittäminen	Placemaking-kokeiluhanke käynnissä; menetelmällä kehitetään kaupunkitilojen monipuolista käytettävyyttä yhdessä käyttäjien kanssa	Henkilöresurssi ei tällä hetkellä riitä käynnistämiseen, valmistellaan soveltuvaa hankekohdetta etsien
Toimiva elinkeinopoliitikka tukee yrityksiä ja lisää työllisyyttä	Kaupunkisuunnittelun yhteistyö muiden elinkeinopolitiikan toimijoiden kanssa saumatonta, monipuolista tonttitarjontaa erilaisille yrityksille	Elinkeinohankkeiden yhteistyötiimi nimetty ja tonttimarkkinoinnin internet-sivusto käytössä	Valmistelu käynnissä yhteistyössä Cursorin kanssa, yhteistä tonttimarkkinointia ja yrityshankkeita tehty

### 3. Kestävä kaupunkirakenne ja seutuyhteistyö

Kriittiset menestystekijät	Arviointikriteerit/mittarit	Tavoitetaso 2014	Toteuma 30.6
Kaupunkirakenne on tiivis ja toimiva, keskustat eläviä, asuminen viihtyisää	Keskusta-alueilla käynnissä kaupan ja asumisen kehittämishankkeita.	Karhulanniemen kaavarunko luonnosvaiheessa, Kantasataman osayleiskaava luonnosvaiheessa	Karhulanniemen selvitykset pääosin laadittu, Kantasataman suunnittelu etenee aikataulussa
	Arkkitehtuuristrategian laatiminen	Laatiminen käynnissä	Ei vielä käynnissä
Strateginen seutuyhteistyö vahvistuu	Seudun strateginen yleiskaavoitus etenee	Yleiskaavan hankkeistus ja perusselvitykset käynnissä	Seudun yleiskaavan hankkeistus on valmis, selvitykset odottavat rahoitusta

#### 4. Vastuullinen johtaminen ja hyvinvoiva henkilöstö

Kriittiset menestystekijät	Arviointikriteerit/ mittarit	Tavoitetaso 2014	Toteuma 30.6
Henkilöstö osaava ja oikein mitoitettu, esimiestyö on laadukasta	Kaupunkisuunnittelun prosessit toimivat sujuvasti ja vastaavat toimintaympäristön haasteisiin	Työprosessit eivät hidastu ja yleiskaavot voidaan käynnistää	Prosessit säilyneet sujuvina, yleiskaavotusta ei voitu käynnistää tämän hetken henkilöressurssilla
Kaupungin toiminta on avointa ja oikeudenmukaista	Vastuualueen sisäistä tiedotusta kehitetään ja työhyvinvoinnista huolehditaan	Vastuualueen yhteistapaamiset säännöllisesti, koko henkilöstö osallistuu työhyvinvoinnin kehittämiseen	Vastuualueen yhteistapaamisia on järjestetty säännöllisesti, työhyvinvoinnin kehittämistä tehdään koko henkilöstön kanssa

#### 5. Talous on tasapainossa

Kriittiset menestystekijät	Arviointikriteerit/ mittarit	Tavoitetaso 2014	Toteuma 30.6
Talous on tasapainossa	Tonttituotantoprosessin ja toteutuksen pitkäntähtäimen suunnittelu	Pitkäntähtäimen suunnittelun ensimmäinen versio otetaan käyttöön yhdessä kuntatekniikan kanssa	Pitkäntähtäimen suunnittelun metodologia ja työkalua valmistellaan

#### 6. Ympäristö, kestävä kehitys ja turvallisuus huomioidaan kaikessa toiminnassa

Kriittiset menestystekijät	Arviointikriteerit/ mittarit	Tavoitetaso 2014	Toteuma 30.6
Ympäristö, kestävä kehitys ja turvallisuus huomioidaan kaikessa toiminnassa	Kotkan ilmasto- ja energiaohjelman tavoitteet huomioidaan kaavoituksessa	Tarkastelu kaikkien asumista tai palveluita sisältävien kaavojen selostuksissa	Tarkastelulle on luotu malli, joka on käytössä ja jota parannetaan kokemusten perusteella.
	Vähähiilisen rakentamisen edistäminen	Edistämistä on tutkittu vähintään puolessa laajoista kaavahankkeista	Edistämistä tutkitaan laajoissa kaavahankkeissa.

#### Talous

Kaupunkisuunnittelun tammi-kesäkuun toimintakate on 3,2 milj.e euroa, mikä on 0,2 milj. euroa edellisvuoden vastaavaa ajankohtaa parempi.

Kaupunkisuunnittelulautakunnan toimintakatteen ennustetaan toteutuvan talousarvion mukaisena. Vuokratuottoennuste perustuu voimassaoleviin vuokrasopimuksiin. Uusia huomattavia vuokrasopimuksia ei ennakoida syntyvän. Vuokratuotot kasvavat viime vuodesta, mutta jäävät talousarviosta 0,09 milj. euroa. Vuokratuottojen tavoiteltua pienempää kasvua kattavat puun myyntitulot sekä kaavoituksen ja mittaus- ja kiinteistötoimen talousarviota suuremmat tuotot. Toimintatuottojen ennustetaan ylittävän talousarvion 0,3 milj. euroa. Puun myynnin ja kantasatamahankkeen kustannukset lisäävät toimintakuluja. Toimintakulujen ylityksen ei ennusteta aiheuttavan tarvetta lisätalousarviolle.

#### Maanhankinta ja luovutus

Wärtsilän alueen hankinta Skanska Talonrakennus Oy:ltä on valmistunut. Kaupungin luovutuksen arvo on 1,375 milj. ja hankinnan 1,1 milj.

Wärtsilän alueen ohella maanhankinta on painottunut asemakaavan toteuttamiseksi tehtyihin kauppoihin, joita on tehty 31 414 eurolla. Wärtsilän alueelta luovutettujen tonttien lisäksi tonttien ja

tontinosien myyntejä on tehty 82 195 eurolla. Neuvottelusopimukseen on päästy maanhankinnoista Ristinkallion teollisuusalueen laajentamiseksi yhteensä 12 hehtaarilla.

Neuvottelut Kantasataman kaupallisen hankkeen toteuttamiseksi tarvittavista satamahallien hankinnoista ovat käynnissä. Hankinnat toteutetaan pääosin vaihdoin, mikä kuitenkin edellyttää lisäämäärärahaa maanhankintaan.

Uusien tonttien ja maanvuokrasopimusten hinnoittelu on ajantasaistettu.

### **Kaavoitus**

Asemakaavoitus painottuu elinkeinotontteihin. Karhulan keskustan painopistettä ja kehittämistä sekä liittymistä ympäröiviin alueisiin tutkitaan. Jumalniemen kaavojen päivitystä valmistellaan kaupallisten toimijoiden aikataulussa. Kantasataman suunnittelu hankeosapuolen kanssa etenee yhteisesti sovitun aikataulun mukaisesti. Ristinkallion teollisuusalueen kaavoitus käynnistyy syksyllä. Rasinkylän liikerakentamiskaavoitus on niin ikään käynnissä. Keskussairaalan laajennuksen vaatima kaavamuutos on valmisteilla ja etenee sairaalan suunnittelun aikataulussa. Kierikkalan alueella on meneillään kaavahanke, jossa edistetään kalastusmatkailuelinkeinon kehittämistä alueella.

Asumiseen liittyvässä kaavoituksessa Karhulanniemen kaavarunkotyö etenee suunnitellusti. Pohjola-talon kaavamuutos on luonnosvaiheessa. Kaavassa tarkastellaan nykyisen rakennuksen korvaamista kahdella uudella asuin-, liike- ja toimistorakennuksella.

Räskin ensimmäiset omakotitontit tulevat hakuun elokuussa 2014 ja aikataulun mukaan rakentamaan pääsee vuonna 2015. Energiatehokasta rakentamista alueella edistetään määräaikaikaisella alennuksella tontinvuokrassa sekä osoittamalla tontteja talotehtaiden varattaviksi korkean energiatehokkuuden taloille. Veikkolan pientaloalueen kaavoitus on meneillään. Räskin jälkeen uusien, merkittävien omakotialueiden tuominen kaavoitusohjelmaan edellyttää maanhankintaa, jonka pohjaksi tarvitaan yleiskaavoitusta.

Karhulan Pitkäsaaren kaavoitus käynnistyy syksyllä. Pitkäsaaren kaavoituksen tarkoituksena on kaupungin omistamien maiden myyminen kesäasuntotonteiksi.

Ekotehokkuuteen ja kosteudenhallintaan liittyviä koulutustilaisuuksia järjestetään omakotirakentajille yhdessä kaupungin muiden organisaatioiden ja ulkopuolisten asiantuntijoiden kanssa. Koulutusta järjestetään Motivalta Räskin alueen kaavoituksesta saadun palkintorahan avulla. Ekotehokkuustarkastelut ovat osana kaavatarkasteluja.

Kymijoen pohjoisosan osayleiskaavaehdotuksen nähtävillä ollessa saatiin runsaasti palautetta, minkä johdosta kaavaa tarkennetaan ja se asetetaan uudelleen nähtäville syksyn aikana. Sen jälkeen se on tarkoitus viedä hyväksymiskäsittelyyn.

Seudullista strategista yleiskaavatyötä tukevan hankkeen valmistelu on edennyt, ja hanke odottaa rahoitusta. Hankkeessa kytketään uudella tavalla toisiinsa elinkeinokehittäminen, alueen markkinointi ja maankäytön suunnittelu.

### **Mittaus- ja kiinteistötoimi**

Koordinaatistomuunnoksen takia valtakunnallisen kiinteistörekisterin perusparannus on edennyt kaavoittamattomiin mitattuihin alueisiin. Korkeusjärjestelmän vaihtamisen valmistelut on aloitettu. Kotka tulee siirtymään nykyisestä N43 –korkeusjärjestelmästä suositusten mukaiseen N2000 –korkeusjärjestelmään. Paikkatietojärjestelmien versiovaihdosten ja koordinaatistomuunnoksen yhteydessä pohjakartta- ja ajantasakaava-aineistoja on perusparannettu. Kaupungin intranetin Paikkatietosovelluksen uudistaminen on viimeistelyvaiheessa.

Karhulan Pitkäsaaren pohjakartta on ajantasaistettu kaavoitusta varten. Kiinteistötoimitukset ja rakennusvalvontamittaukset on tehty tilausten mukaisesti.

## TEKNINEN LAUTAKUNTA 1.1.-30.6.2014

### 1. Hyvinvointi ja laadukkaat palvelut

Kriittiset menestystekijät	Arviointikriteerit/ mittarit	Tavoitetaso 2014	Toteuma 30.6
Palvelut laadukkaita ja käyttäjälähtöisiä	Yhdyskuntatekniset palvelut kyselytutkimus (FCG Finnish Consulting Group Oy)	Liikenneväylien ylläpidossa ja katuvalaistuksessa ollaan parempia kuin 25 % vertailukaupungeista. Keskustapuistojen hoidossa ollaan maan paras ja muiden puistojen ja taajamametsien hoidossa ollaan yli keskiarvon.	Kyselyn tulokset saadaan loppukesästä 2014

### 2. Vireä elinkeinoelämä ja kaupunkikulttuuri

Kriittiset menestystekijät	Arviointikriteerit/ mittarit	Tavoitetaso 2014	Toteuma 30.6
Kotka on vetovoimainen ja omaleimainen kaupunki, jossa tapahtuu	Tapahtumien järjestäjille tarjotaan teknistä tukea ja neuvontaa	Meripäivien tekniset järjestelyt hoidetaan taloudellisesti ja tehokkaasti, muiden tapahtumien järjestelyjä opastetaan järjestelyissä.	Gangut -regatan ja Meripäivien tekniset järjestelyt ovat kunnossa. Myös muita tapahtumia on avustettu mm. liikennejärjestelyjen ja sähkötoiden suunnittelussa.
Toimiva elinkeinopoliitikka tukee yrityksiä ja lisää työllisyyttä	Päätöksenteossa pyritään ottamaan huomioon paikalliset yritykset, uusien yritysten sijoittumista Kotkaan tuetaan	Päätösten yhteydessä selvitetään niiden vaikutukset paikallisille yrityksille. Yrityskontakteihin reagoidaan välittömästi joko itse tai välittämällä yhteydenottopyynnöt. Tehdään yhteystietolista.	Valmistelussa on otettu yritysvaikutukset huomioon. Kokeiluna on täytetty yritysvaikutuslomake, jos vaikutuksia on ollut. Yritysten yhteydenottoihin on pyritty vastaamaan mahdollisimman nopeasti. Yhteistyötä asioiden käsittelijöiden ja yritysten kesken pyritään edelleen parantamaan.

### 3. Kestävä kaupunkirakenne ja seutuyhteistyö

Kriittiset menestystekijät	Arviointikriteerit/ mittarit	Tavoitetaso 2014	Toteuma 30.6
Strateginen seutuyhteistyö vahvistuu	Etelä-Kymenlaakson henkilöliikenneyksikkö perustetaan 1.1.2014	Henkilöliikenneyksikkö tehostaa henkilöliikenteen järjestelyjä Pyhtää-Kotka-Hamina-alueella	Henkilöliikenneyksikön toiminta on käynnistynyt ja lisännyt yhteistyötä henkilöliikenteen järjestämisessä.

### 6. Ympäristö, kestävä kehitys ja turvallisuus huomioidaan kaikessa toiminnassa

Kriittiset menestystekijät	Arviointikriteerit/ mittarit	Tavoitetaso 2014	Toteuma 30.6
Ympäristö, kestävä kehitys ja turvallisuus huomioidaan kaikessa toiminnassa	Kaupungin hankintojen ekologisuus	Hankinnat tehdään kestävä kehityksen periaatteita noudattaen	Hankinnoissa on huomioitu kierrätys ja ekologisuus.

## **TILAPALVELUN VASTUUALUE**

Käyttötalous toteutunee talousarvion mukaisena lukuun ottamatta Karhuvuoren ja Keskuskoulun väistötilakustannuksia. Kustannusten arvioidaan olevan 0,3 milj. euroa.

Investointimääräraha ylittyy Keskuskoulun korjauskustannusten sekä Keskuskoulun ja Karhuvuoren

koulun väistötilojen perustamiskustannusten johdosta. Lisäksi talousarvioon eivät ole sisältyneet Kotkansaaren sivupaloaseman ja päiväkodin suunnittelukustannukset. Ylityksen arvioidaan olevan 2,4 milj. euroa.

Kiinteistöjen myyntivoittoa ennustetaan syntyvän 1,0 milj. euroa.

## **KUNTATEKNIIKAN VASTUUALUE**

Käyttötaloudessa saavutettaneen 0,4 milj. euron säästö talousarvioraamiin verrattuna. Loppuvuoden kelit ratkaisevat kokonaistilanteen.

Investointimääräraha tulee riittämään. E 18 erillishankkeen urakan kustannukset syntyvät urakan edistymisen myötä eikä kustannusten tarkka ennustaminen vuoden vaihteen tilanteeseen ole mahdollista. Investointimääräraha tulee kuitenkin riittämään, koska Räsän asuntoalueen rakentaminen pääsee suunnittelusyistä käynnistymään ennakoitua myöhemmin ja Härniemen laiturin rakentaminen siirtyy vuosille 2015 - 2016.

## **TEKNISEN LAUTAKUNNAN HALLINTO**

Teknisen lautakunnan hallinnon talousarvioon on kirjattuna eläkekustannuksia 0,2 milj. euroa liikaa. Lisäksi Kymenlaakson Pelastuslaitoksen maksuosuus on budjetoitu 0,3 milj. euroa liian suurena. Kustannussäästöt yhteensä 0,5 milj. euroa.

Koko teknisen lautakunnan toimintakatteen ennustetaan olevan 4,3 milj. euroa, kun talousarviossa toimintakate on 3,7 milj. euroa, säästö 0,6 milj. euroa.

# HYVINVOINTIPALVELUT

## SOSIAALI- JA TERVEYSLAUTAKUNTA 1.1.-30.6.2014

### 1. Hyvinvointi ja laadukkaat palvelut

Kriittiset menestystekijät	Arviointikriteerit/ mittarit	Tavoitetaso 2014	Toteuma 30.6
Palvelut laadukkaita ja käyttäjälähtöisiä	Hoito- ja palvelutakuun toteutuminen sosiaali- ja terveydenhuollossa (vastuualueittain (kyllä/ei))	Hoito- ja palvelutakuu toteutuu kaikissa palveluissa.	Sosiaalihuollossa palvelutakuu ei täysin toteutunut. Vanhustenhuollossa palvelutakuu toteutui lukuun ottamatta hoiva-asumisen paikan saantia.
Ennaltaehkäisevä toiminta on aktiivista ja omavastuuta vahvistavaa	70-vuotiaiden terveystapaamiseen osallistuneiden määrä  Hyvinvointia edistävä ohjaus (kirje, puhelinsoitto, kotikäynti) 80- ja 85-vuotiaille, jotka eivät ole palvelujen piirissä.  Sähköisten palvelujen käyttö/ käyttäjien määrä	Kaikki 70-vuotta vuonna 2014 täyttävät saavat hyvinvointia tukevan infopaketin.  50 % osallistuu yksilölliseen terveystapaamiseen ja/tai teemapäivään.  Kohderyhmästä tavoitetaan 95%.  Terveystapaamisten määrä Terveystapaamisten määrä sosiaalihuollossa 600	Aloitettu  Sosiaalihuollon sähköisiä palveluja käytti noin 900 asiakasta.

### 2. Vireä elinkeinoelämä ja kaupunkikulttuuri

Kriittiset menestystekijät	Arviointikriteerit/ mittarit	Tavoitetaso 2014	Toteuma 30.6
Toimiva elinkeinopoliittikka tukee yrityksiä ja lisää työllisyyttä	Pitkäaikaistyöttömien lukumäärä (aikasarja-seuranta)	Pitkäaikaistyöttömien määrä vuoden lopussa 720	Pitkäaikaistyöttömien määrä Kelan listalla oli 1 097 henkilöä (30.6.)

### 3. Kestävä kaupunkirakenne ja seutuyhteistyö

Kriittiset menestystekijät	Arviointikriteerit/ mittarit	Tavoitetaso 2014	Toteuma 30.6
Strateginen seutuyhteistyö vahvistuu	Sote-palvelurakennemuutoksen eteneminen	Selvitys on aloitettu ja siihen osallistutaan	seudullista soteselvitystä tehty osana kuntamalliselvityksiä

#### 4. Vastuullinen johtaminen ja hyvinvoiva henkilöstö

Kriittiset menestystekijät	Arviointikriteerit/ mittarit	Tavoitetaso 2014	Toteuma 30.6
Henkilöstö osaava ja oikein mitoitettu, esimiestyö on laadukasta	Henkilöstömitoitukset suhteessa lakisääteisiin/suosituksiin (vanhusten huolto ja terveydenhuolto)  Sairauspoissaolojen määrä	Lakisääteiset/ suositusten mukaiset henkilöstömitoitukset toteutuvat  Sairauspoissaolojen määrä vähenee 1 pv/työntekijä.	Vanhustenhuollossa mitoitukset toteutuvat  Sosiaalihuollossa vähennys 0,5 pv/hlö (30.4.) Vanhustenhuollossa vähennys 0.5 pv/hlö
Kaupungin toiminta on avointa ja oikeudenmukaista	Aktiivinen vuorovaikutus ja tiedottaminen henkilöstölle	Henkilöstötilaisuudet toteutuvat	Sosiaalihuollon ja vanhustenhuollon tilaisuudet syksyllä.

#### 5. Talous on tasapainossa

Kriittiset menestystekijät	Arviointikriteerit/ mittarit	Tavoitetaso 2014	Toteuma 30.6
Talous on tasapainossa	Talouden toteuma (%)	Toimintakate ei ylity	52,2 %

#### 6. Ympäristö, kestävä kehitys ja turvallisuus huomioidaan kaikessa toiminnassa

Kriittiset menestystekijät	Arviointikriteerit/ mittarit	Tavoitetaso 2014	Toteuma 30.6
Ympäristö, kestävä kehitys ja turvallisuus huomioidaan kaikessa toiminnassa	Toimintaa tuetaan ekotukihenkilöillä	Vanhustenhuollossa 4, sosiaalihuollossa 2 ja terveydenhuollossa 2	Sosiaalihuollossa 2, vanhustenhuollossa 4.

#### Talous

Ennuste sosiaali- ja terveyslautakunnan toimintakatteen ylitymisestä on 2,3 milj. euroa. Työmarkkinatuen kuntaosuuden ennusteeksi on laskettu 4,5 milj. euroa, mikä ylittää määrärahan 1,3 milj. eurolla. Lisäksi toimintakatetta heikentää arvio tuottojen alittumisesta n. 1 milj. eurolla budjetoituun nähden.

Edelleen epävarmana tekijänä on Carean lopullisen kuntalaskutuksen toteutuminen. Mikäli tuotelaskutus toteutuu ennakoiden mukaisena, heikentää se sosiaali- ja terveyslautakunnan ulkoista toimintakatetta n. 1,5 milj. euroa.

Tilapäispaikkojen ostaminen ja ns. jonopäivien kustannukset sekä erikoissairaanhoidon edellisen vuoden loppuerän vaikutukseksi talousarvion ylitymisessä on arvioitu n. 1,4 milj. euroa.

Edellä mainittujen lisäksi talousarvion ylitymiseen tulee vaikuttamaan myös vanhustenhuollon palveluiden ostoihin sisältyvät lääkkeiden annosjakelusta kunnalle aiheutuvat kustannukset (0,5 M€), kodin ulkopuolisten sijoitusten aiheuttamat kustannukset (0,8 M€), henkilökohtaisen avun järjestäminen ostopalveluna (1,1 M€), vammaispalvelussa asiakasmaksujen palautukset (0,3 M€). Muiden palveluiden ostoissa merkittävin osa ylityksestä syntyy asiantuntijapalveluina hankitusta palveluista (0,8 M€).

## Terveydenhuollon vastuualue

### Avoterveydenhuolto

Avoterveydenhuollossa hoitotakuu on toteutunut kaikilla terveysasemilla. Kiireettömissä asioissa terveysasemalle on päässyt 3 viikon 1 kk kuluessa, tavoite 2 viikossa ei ole vielä toteutunut. Puhelujärjestelmään on tehty muutos kesäkuun alussa. Päivystyspuhelukutsut poimitaan ensin ja sen jälkeen vastataan muihin puheluihin tai potilas voi jättää takaisinsoittopyynnön, tämän seurauksena vastausprosentti on noussut noin 80-90%:iin.

Avoterveydenhuollossa käyntimäärät (sisältää sekä lääkärit että hoitajat) ovat hieman laskeneet edellisvuoteen verrattuna 44046 (v 2013 50770). Terveyskioskissa käyntimäärät ovat edelleen lisääntyneet 3105 (v 2013 2955) ja asiakkaita 2131 (v 2013 1646). Uusia kävijöitä kuten nuoret on myös tullut Terveyskioskiin.

Hoivakotien lääkäripalvelut on ostettu kolmelta firmalta alkuvuoden ajan. Kokeilua on seurattu säännöllisesti yhteisissä palaverissa. Pientä yhteisten toimintamallien hiomista on ollut. Tavoite, että terveysasemien ja päivystyksen käynnit potilaiden yleistilan laskun vuoksi vähenevät, on toteutunut.

Terveysasemien päiväaikainen päivystys keskitettiin keskussairaalan yhteyteen 2.6.2014 alkaen. Toiminta on käynnistynyt hyvin ja päivystykseen on ohjautunut pääasiassa päivystyspotilaita. 1.6-30.6 mennessä käyntejä oli yhteensä 1830 ja potilaita 1594.

Sairauspoissaolot ovat vähentyneet avoterveydenhuollossa vuoden 2013 10,9 päivästä vuoden 2014 5,0 päivään. Vastaanotto toiminnassa poissaoloja oli 2014 4,7 päivää (2013 10,3 päivää). Kuntoutuksessa sairauspoissaoloja oli 6,8 päivää (2013 13,8 päivää).

### Suun terveydenhuolto

Suun terveydenhuollossa käyntimäärät ovat jatkaneet kasvuaan. Käyntejä on ollut 253 käyntiä enemmän kuin viime vuoden vastaavana aikana. Kehitys tulee jatkumaan samanlaisena myös vuoden jälkipuoliskolla. Suun terveydenhuollossa on menossa volyymeiltään merkittävempien potilasprosessien kuvaus ja analysointi, mutta sen konkreettiset vaikutukset näkyvät selvemmin vasta aivan vuoden lopulla.

Kahden kattavasti tutkitun ikäluokan osalta (8- ja 15-vuotiaat) osalta terveysindeksien kehitys on ollut myönteistä, mutta yhdessä ikäluokassa (12-vuotiaat) on alkuvuonna tapahtunut heikentymistä.

Suun terveydenhuollossa on otettu käyttöön palveluseteli. Seteleitä on kirjoitettu toukokuun puolivälistä lähtien ja kuukauden aikana niitä on tehty 19 kpl. Setelin arvo on keskimäärin ollut noin 250 eur. Setelillä hankitaan ensisijaistesti päivystysten jatkohoitoja erityisesti niissä tilanteissa, jolloin hoidon pikainen jatkuminen on tärkeää. Tämän vuoden aikana kerätään kokemuksia setelin käytöstä ja siihen liittyvistä toimintamalleista. Tämän vuoden aikana nähdään myös se minkälaisen vastaanoton palvelusetelitoiminta saa palvelujen tuottajilta ja potilailta. Tänä vuonna käytettävissä olevilla palveluseteliin varatuilla euromäärillä (60 000 eur) ei vielä kovin merkittävää jonojen lyhenemistä saada aikaan. Setelin avulla on kuitenkin mahdollista lyhentää hoitajaksojen pituuksia ja tuoda potilaalle valinnan mahdollisuus.

Merkittävimmät riskit kohdistuvat hoitotakuun toteutumiseen. Jo pitkään potilasmäärät ovat olleet niin suuria, että ajoittaisia vaikeuksia on ollut hoitotakuussa pysymisessä. Hammaslääkäri työvoimaa on hankittu myös työvoimavuokrauksella, jotta hoitotakuun aikarajat eivät ylittyisi. Kustannuksia katetaan täyttämättömistä vakansseista säästyvillä varoilla. Työvoiman tarve on kuitenkin niin suurta, että tältä osin budjettiin kohdistuu ylityspainetta. Loppuvuonna lienee kuitenkin mahdollista hieman vähentää vuokratyövoiman käyttöä, koska oman henkilökunnan rekrytoiminen näyttää onnistuvan aiempaa paremmin. Tilanteet henkilökunnan osalta saattavat kuitenkin vaihdella nopeastikin.



Tuloja on kertynyt arvioitua paremmin, joten budjetissa pysyttäneen. Toukokuun loppuun mennessä toimintatuottoja oli kertynyt jo 48 %.

### **Mielenterveystyö**

Psykiatrian poliklinikan käyntimäärät ovat pysyneet edellisen toimintavuoden tasolla, mutta erityisesti lähetteettömän akuuttiryhmän käynnit ovat lisääntyneet huomattavasti. Käytössä olevasta tekstiviestimuituksesta huolimatta perumattomia poisjääntejä on edelleen yli 7 % toteutuneista käynneistä. Kiireettömän hoidon aloittamisen keskimääräinen odotusaika oli huhtikuun lopulla 14 vuorokautta.

Ostopalveluissa kotiin vietävän tuen ja ohjauksen lisääminen on tapahtunut suunnitellusti. Mielen-terveyskuntoutujien asumispalveluissa asumisvuorokausien määrä on pysytellyt edellisen toimintavuoden tasolla. Terveysasemilla työskentelevien psykiatristen sairaanhoitajien toimintamalli on laadittu ja toteutuu tämän vuoden syksyllä.

### **Terveyskeskussairaala**

Karhulan sairaalan tavoitteeksi on laitettu, että jokaisella osastolla on päivittäin 2-3 vapaata vuodepaikkaa, että pystytään ottamaan erikoissairaanhoidosta ja perusterveydenhuollon päivystyksestä kaikki sairaalahoitoa tarvitsevat potilaat viiveettä. Sairaalan bruttokuormitus (lähtöpäivä huomioiden) oli 97,51 % ja nettokuormitus 92,95 %. Kaikki sairaalahoitoa tarvitsevat potilaat on pystytty ottamaan pienellä viiveellä erikoissairaanhoidosta ja päivystyksestä.

Terveyskeskussairaalaan jatkohoitoon jonottavien potilaiden määrä on vähentynyt entisestään, samoin hoitoajat ovat lyhentyneet. Keskimääräinen hoitojakson pituus oli 20,4 vuorokautta (vrt. 26 vuorokautta vuonna 2013). Myös hoitojaksojen määrä on noussut. Karhulan sairaalassa oli 965 päättynyttä hoitojaksoa, määrä on lisääntynyt edellisestä vuodesta. Erikoissairaanhoidosta on voitu siirtää aiempaa nopeammin potilaita Karhulan sairaalaan. Myös perusterveydenhuollon päivystysvastaanotolta on pystytty ottamaan potilaita suoraan Karhulan sairaalaan, sen sijaan että he kiertäisivät esh:n kautta pth:n vuodeosastoille. Erilaiset infektiopotilaat aiheuttavat kuitenkin edelleen potilaiden sijoitteluun liittyviä ongelmia. Eristyspotilaat tarvitsevat yleensä yhden hengen huoneen ja niitä on käytettävissä vain rajoitetusti.

Hoito- ja kuntoutuskeskuksesta (Hoiku) on ostettu kevään aikana (ad. 9/2014) hoiva-asumiseen jonottaville 15 asiakkaalle tilapäispaikkoja. Näistä tulee luonnollisesti kustannuksia, mutta näiden kustannusten vaihtoehtokustannus tulisi esh:sta. Tällä tavalla on pyritty vähentämään esh:n kustannuksia, jotka ovat ne kaikkein kalleimmat potilaan hoitoketjussa. Syyskuussa 2014 valmistuvien hoivapaikkojen myötä Karhulan sairaalan toivotaan keskittyvän ja profiloituvan pelkästään ns. akuutiksi perusterveydenhuollon sairaalaksi, jossa ei ole hoidossa ei sairaalahoitoa tarvitsevia potilaita. Potilasprofiilin muutos näkyy jo nyt lääke-, laboratorio-, röntgen-, ravitsemus- ja kuljetuskulujen lisääntymisenä Karhulan sairaalassa, mutta suuria poikkeamia budjettiin nähden ei ole tiedossa.

### **Erikoissairaanhoito**

Erikoissairaanhoidon jonopäivien määrä on ensimmäisen kolmanneksen aikana ollut yhteensä 319 päivää. Vuoden 2013 vastaavana aikana jonopäivien määrä oli 481. Vaikka määrä onkin pienentynyt huomattavasti, ei tilanteeseen voida olla vielä täysin tyytyväisiä. Vuoden 2014 aikana on tavoitteena saada jonopäivät pysyvästi nollaan. Erikoissairaanhoitoon ohjautumiseen kiinnitetään myös entistä enemmän huomiota kehittämällä avovastaanoton ja päivystyksen toimintaa syksyn 2014 aikana. Erikoissairaanhoidon kustannusten ennustamiseen liittyy kuitenkin erittäin suuria riskejä ja niiden realisoituminen riippuu pitkälti siitä, miten Carea onnistuu sopeuttamaan omaa toimintaansa muuttuneessa (potilaita hoidetaan entistä enemmän Karhulan sairaalassa) tilanteessa v. 2014 syksyn aikana.

### **Vanhustenhuollon vastuualue**

75 vuotta täyttäneistä selviytyy 63,4 % (tavoite 66 %) ilman julkisia vanhustenhuollon palveluja. Hoivapalveluja saa 10,5 % ja kotihoidon eri palveluja 26.1 %. Hoiva-asumisen peittävyys on sel-

keästi valtakunnallista tavoitetasoa (9 %) korkeampi. Osaltaan tämä selittyy yli 85-vuotiaiden suurella osuudella ja korkealla sairastavuudella sekä yksin asuvien määrällä. Palvelutarpeen arviointi 75 -vuotta täyttäneille ja eläkkeensaajan korkeinta hoitotukea saaville toteutuu määrääjän eli 7 arkipäivän kuluessa. Kartoituskäyntejä on tehty eri-ikäisille yhteensä 715 (864/2013). Omaishoidon tuen asiakkaita oli yhteensä 461 (451/2013). Omaishoitoa 75 -vuotta täyttäneistä saa 5.3 % (tavoite 5 %). Uusia sopimuksia on tehty 54:lle ja vastaavasti palvelun piiristä on poistunut 47 asiakasta. Kielteisiä päätöksiä on tehty 7. Omaishoidon asiakkaista on noin 32 % säännöllisen lomajärjestelyjen piirissä.

Hoiva-asumisessa 30.6.2014 oli 691 asukaspaikkaa, joista 311 omaa, 277 ostopalvelua ja palveluseteliasiakkaita oli yhteensä 103. Karhulan sairaalassa oli pitkäaikaispäätöksellä 5 potilasta. Kotikuntalain perusteella kotkalaisia on muualla hoiva-asumisessa 7 ja vastaavasti muiden kuntien asukkaita Kotkassa 6.

Pihlakodin kolme yksikköä (kerrokset 2-4) toimivat hoiva-asumisen pienryhmäkoteina Eskolan intervalliyksikkö (Virkkula) toimii väliaikaisesti elokuun loppuun asti Pihla 1:n tiloissa. Pihkapolun 40 asukkaan korvaavien tilojen rakentaminen Karhuvuorikodin yhteyteen on aloitettu ja arvioitu valmistumisaika on toukokuu 2015. Eskolan vanhan rakennuksen saneeraus valmistuu syyskuun alkuun, siihen asti kaupungilla on omaa hoiva-asumista Eskolan alueen toisessa hoivakodissa.

Kotona asumista ja sairaalasta kotitutumista tukevaa lyhytaikaishoito siirtyy kaupungin omaksi toiminnaksi Eskolan saneerauksen valmistuttua. Lyhytaikapaikkoja on tällöin yhteensä 60.

## **Sosiaalihuollon vastuualue**

### **Sosiaalihuollon hallinto ja työllisyyspalvelut**

Sosiaalihuollon hallinto sisältää vastuualueen yhteiset käyttömenot sekä vastuualueen ICT-kustannukset. Työllisyyspalveluihin kuuluu työvoiman palvelukeskus Väylän toiminta sekä kaikki työllisyystoimenpiteet ja Kelalle maksettava osuus pitkäaikaistyöttömien kustannuksista.

Väylän toimintaa kehitetään vuoden aikana uuden ohjausmallin mukaisesti sekä panostaen kykyyn vastata seudullisiin palvelutarpeisiin. Tammi-kesäkuun aikana asiakkuuksia Väylässä oli keskimäärin 565/kk, edellisen vuoden vertailuluku oli 544/kk. Kotkan työttömyysprosentti on edelleen lähes 18 % ja pitkäaikaistyöttömien määrä kasvaa. Kelan työmarkkinatuen maksut olivat 290 000 euroa ed. vuotta suuremmat, mutta kasvu on hidastunut keväällä.

Kuntouttavassa työtoiminnassa on toteutunut tammi-kesäkuussa 2014 yhteensä 12 443 työtoimintapäivää. Kasvu edelliseen vuoteen verrattuna on 6,5 %. Palkkatuella on tammi-toukokuussa työllistetty 42 henkilöä sisältäen 5 oppisopimusta ja 7 velvoitetyöllistettyä.

Valtakunnallinen työllisyyden kuntakokeilu (2012-2015) tuo Kotkalle yhdessä Haminan kanssa lisärahoitusta uusien työllistämismallien luomiseen. Työllisyyspalvelupäällikkö siirtyi 1.7. muihin tehtäviin ja virka lakkautetaan 1.1.2015.

### **Sosiaalityön palvelualue**

Ns. sosiaalitakuun toteutuminen lastensuojelussa ja toimeentulotuen käsittelyssä varmistetaan mm. toimintaprosesseja kehittämällä ja sähköistä asiointia lisäämällä. Alkuvuoden aika erityisesti toimeentulotuen käsittelyajat pitenevät yli määräaikaisten, mutta tilanne on kesäkuun loppuun mennessä saatu jälleen lakisääteisten määräaikaisten puitteisiin.

Lastensuojelun ja sijaishuollon selvityksestä on saatu alkuselvityksen raportti. Työskentely jatkuu syksyllä sen pohjalta.

Lyhytaikaisen perhehoidon ja nuorten perhehoidon kehittämistä on tehty suunnitelmat. Hoitovuorokausista perhehoidon osuus on 61 % (58 % v. 2013). Perhehoitoon sijoitettiin yhteensä 21 lasta (12 v. 2013). Laitospalvelujen osto lisääntyi hoitovuorokausina, vaikka lasten määrä uusien sijoitusten määrä väheni 18:sta kuuteen. Taimelan ja Kotomäen vastaanottoyksiköt toimivat kesälä neljän viikon ajan yhtenä yksikkönä, jolla voitiin vähentää sijaistarvetta.

Erityisperhetyön asiakkaana oli 122 perhettä, joissa 224 alaikäistä lasta. Intensiiviperhetyön asiakaina oli 15 nuorta perheineen. Näistä kaksi sijoitettiin omiin laitoksiin selvittelyjaksolle. Nuorten jälkihuoltotyön toimintamalli on vakiintunut. Nuorten tukiasumista lisätään tarpeen mukaan, jotta sijoitukset lyhenisivät. Asumisvalmennus on aloitettu Koivulan nuortenyhteisössä ja lisäksi tukiasumista tuetaan erilaisilla ryhmätoiminnoilla. Nuorten matalan kynnyksen palvelut toimivat jatkossa Vatupassissa, jonne siirtyi yksi työntekijä nuorisoryhmästä.

### **Vammaistyön palvelualue**

Laitospaikkojen vähennys merkitsee Carealta ostettavien laitospalvelujen ja niiden kustannusten vähenemistä. Laitoshoidon käyttöpäivät ovat vähentyneet viime vuodesta 40 %. Lyhytaikaisen hoidon ja tutkimusjaksojen määrä Carean palveluissa vaihtelee kuukausittain asiakkaiden yksilöllisten tarpeiden mukaan. Lyhytaikaiseen hoitoon on käytetty lisääntyvissä määrin perhehoitoa niiden lasten kohdalla, joilla se on mahdollista.

Asiakasmäärät asumispalveluissa ovat kasvaneet laitoshoidon vähentyessä. Lievää kasvua on ollut myös muuten, asiakkaita yhteensä 30.6. on 186. Päivätoimintaan ja työtoimintaan osallistuvien asiakkaiden määrä on pysynyt ennallaan. Avotyön osuus on lievässä kasvussa ja kehitysvammaisten pääsyä palkkatyöhön on pyritty edistämään.

Omaishoidossa asiakasmäärät ovat edelleen lisääntyneet. Lyhytaikainen perhehoito on laajentunut, lisää perhehoitajia ja lapsia on tullut palvelun piiriin.

Subjektiivinen oikeus henkilökohtaiseen apuun on lisännyt palvelun käyttöä. Asiakasmäärä on kasvanut viime vuoden vastaavasta ajankohdasta 36 %, asiakkaita on nyt yhteensä 152. Erityisesti ovat nousseet ostopalvelun määrät ja kustannukset. Henkilökohtaisen avun palvelusetelin piirissä on 2 palveluntuottajaa. Vammaispalvelujen kustannusselvitys on käynnistynyt kesäkuussa.

Kuljetuspalveluissa asiakasmäärä on jatkanut tasaista lievää kasvua. Kustannukset eivät kuitenkaan ole viime vuoden vastaavasta ajankohdasta kohonneet. Taksin tilauskustannukset kaupungille ovat kesäkuuhun mennessä olleet n. 9000 €.

Asiakasmaksutulot ovat vähentyneet lainsäädännön ja sen tulkintojen mukaisen ohjeistuksen myötä n. 40 %. Viime vuoden liikaa perittyjä asiakasmaksuja palautettiin asiakkaille n. 260.000 €.

### **Maahanmuuttajatyön palvelualue**

Seudullisen Kotouttamisohjelman mukaisesti on perustettu seudullinen Maahanmuuttotoimikunta ja Maahanmuuttajafoorumi.

Panostusta kotoutumiskoulutuksiin on jatkettu. Näin on arvioitu yhdessä muiden toimijoiden järjestämien koulutusten kanssa päästävän lain edellyttämiin suositusaikoihin ja vältytään pitkiltä odotusajoilta kielikoulutukseen.

Kiintiöpakolaisten vastaanottoa on jatkettu 15 henkilöä/vuosi. 30.6.mennessä oli saapunut 8 henkilöä.

Tulkkikeskuksessa panostetaan palvelujen ja laadun kehittämiseen sekä toiminnan laajentamiseen tiiviimmin koko Kaakkois-Suomen alueelle. Yhteistyösopimus Kouvolan kanssa on voimassa ja vastaavaa yhteistyötä tarjotaan Etelä-Kymenlaakson kunnille ja Carealle.

### Turvapaikanhakijoiden vastaanottokeskus

Vastaanottokeskuksen Sammonkadun asiakkaat ovat hajasijoitusmallin mukaisesti siirtyneet uusiin tiloihin. Vastanottokeskuksen toiminnan muuttaminen hajasijoitusmalliin on sujunut hyvin eikä häiriötä ole aiheutunut. Vastaanottokeskus jatkaa toimintaansa 100–paikkaisena. Koivulan ryhmäkodin toiminta jatkuu ennallaan.

## LIIKUNTALAUTAKUNTA 1.1. - 30.6.2014

### 1. Hyvinvointi ja laadukkaat palvelut

Kriittiset menestystekijät	Arviointikriteerit/ mittarit	Tavoitetaso 2014	Toteuma 30.6
Palvelut laadukkaita ja käyttäjälähtöisiä	Liikuntatilojen aukiolo ja käyttö	Uimahallipalveluja 352 pv:nä vuodessa.  Jäähallipalveluja 240 pv:nä vuodessa.  Sisäliikuntatilojen käyttö 730 000 käyntiä.	Uimahallipalveluja 175 pv.  Jäähallipalveluja 102 pv.  Sisäliikuntatilojen käyttö yhteensä 345 707 käyntiä.

### 4. Vastuullinen johtaminen ja hyvinvoiva henkilöstö

Kriittiset menestystekijät	Arviointikriteerit/ mittarit	Tavoitetaso 2014	Toteuma 30.6
Henkilöstö osaava ja oikein mitoitettu, esimiestyö on laadukasta	Sairauspoissaolojen määrä	Sairauspoissaolojen määrä vähenee 1 päivällä.	Sairauspoissaolopäivät yhteensä 354 päivää.  (vertailu v.2013 oli 30.6. mennessä 421 pv).
Kaupungin toiminta on avointa ja oikeudenmukaista	Aktiivinen vuorovaikutus ja tiedottaminen henkilöstölle	Henkilöstötilaisuudet toteutuvat	Liikuntapaikkakohtaisia tilaisuuksia on pidetty työnjohdon toimesta kerran kuukaudessa.  Seuraava koko liikuntayksikön henkilöstön yhteinen henkilöstötilaisuus pidetään 16.12.2014.

Kotkan kaupungin liikuntapalveluiden ylläpitämissä tiloissa ja alueilla toiminta sekä käyttö sisäliikuntatilojen osalta (345 707 käyntiä) osoittaa normaalia vilkkautta. Kesäkuussa kylmät säät vaikuttivat negatiivisesti Kotkan maaumalan kävijämääriin.

### Talous

Liikuntalautakunnan alaisen palvelun ensimmäinen puolivuotisjakso näyttää 49,66 %:ia tulototeutumaa arvioidusta. Kun ulkoisten toimintakulujen toteutuma-% on 51,32 saadaan siitä ulkoisen toimintakatteen toteutumaksi 53,66 %. Koko liikuntalautakuntaa ja liikuntapalveluja koskeva toimintakate 49,85 % (30.6.2014) on siten talousarvion mukainen.

## LASTEN JA NUORTEN PALVELUIDEN LAUTAKUNTA 1.1.-30.6.2014

### 1. Hyvinvointi ja laadukkaat palvelut

Kriittiset menestystekijät	Arviointikriteerit/ mittarit	Tavoitetaso 2014	Toteuma 30.6
Palvelut laadukkaita ja käyttäjälähtöisiä	Oppimistulosten valtakunnallinen kansainvälinen taso ( valtakunnalliset kokeet)  Laajat terveystarkastukset  Asiakasarviointi eri vastuualueilla (asteikko 1-5)	Valtakunnallinen keskitaso  100 %  Arviointitulos väh 3/5	Terveystiedon kysely peruskoulun 9-luokkalaisille: Kotkan oppilaat menestyivät valtakunnan keskitasoa paremmin.  Tarkastukset neuvolassa ja kouluth:ssa toteutuneet lähes 100%  Opetustoimen kysely oppilaille: keskiarvo 3,77/5 Varhaiskasvatuksen asiakaskysely 4,1/5
Ennaltaehkäisevä toiminta on aktiivista ja omavastuuta vahvistavaa	Perusopetuksen suorittaminen ja jatko-opintoihin sijoittuminen.  Ennaltaehkäisevät ja monialaiset peruspalvelut	100%  Vatupassityö toimii	Tulokset saadaan syksyllä.  Vatupassityö käynnistynyt 1.1.2014 alkaen virallisesti.

### Vireä elinkeinoelämä ja kaupunkikulttuuri

Kriittiset menestystekijät	Arviointikriteerit/ mittarit	Tavoitetaso 2014	Toteuma 30.6
Kotka on vetovoimainen ja omaleimainen kaupunki, jossa tapahtuu	Lasten ja nuorten palveluiden rakennusten monipuolisuus ja hyvä kunto	Suunnitellut korjaukset ja hankesuunnitelmat toteutuvat. Käyttö monipuolista	Karhuvuoren koulun uudisrakennuksen suunnittelu on käynnissä. Langinkosken ja Korkeakosken koulujen hankesuunnitelmien toteuttaminen seiso. Mussalon koulun tarveselvitys on hyväksytty. Pihkoon koulun tarveselvitys on tekeillä. Katariinan uuden päiväkodin suunnittelutyö on käynnistynyt Vatupassille saatu työtiloja Höyrypanimolta.
	Lastenkulttuuri / kulttuurisuunnitelma	Kulttuurisuunnitelma on valmistunut	Suunnittelutyö on aloitettu.

### 3. Kestävä kaupunkirakenne ja seutuyhteistyö

Kriittiset menestystekijät	Arviointikriteerit/ mittarit	Tavoitetaso 2014	Toteuma 30.6
Kaupunkirakenne on tiivis ja toimiva, keskustat eläviä, asuminen viihtyisää	Palvelut ja niiden sijainti tukevat kestävästä kaupunkirakennetta	Vaikutusten arviointiselvitys mukana kaikissa suunnitelmissa	Selvitys vuoden lopussa

### 4. Vastuullinen johtaminen ja hyvinvoiva henkilöstö

Kriittiset menestystekijät	Arviointikriteerit/ mittarit	Tavoitetaso 2014	Toteuma 30.6
Henkilöstö osaava ja oikein mitoitettu, esimiestyö on laadukasta	Mitoitusten mukainen ja kelpoisuusehdot täyttävä henkilöstö  Sairauspoissaolojen määrä päivä / henkilö	100 %  Sairauspoissaolojen määrä vähenee 1 päivän/henkilö	Hyvinvointineuvolassa mitoitukset lähes kunnossa. Varhaiskasvatuksen henkilöstömitoitus kunnossa ja kelpoisuus vakituisten osalta. Varhaiskasvatuksen sairauspoissaolojen alenema alkuvuonna - 0,3pv/hlö
Kaupungin toiminta on avointa ja oikeudenmukaista	Aktiivinen vuorovaikutus ja tiedottaminen henkilöstölle	Henkilöstötilaisuudet toteutuvat Tiedotussuunnitelma laadittu ja käytössä	Henkilöstötilaisuudet pidetään syksyllä, Tiedotussuunnitelma laadittu ja käytössä

### 5. Talous on tasapainossa

Kriittiset menestystekijät	Arviointikriteerit/ mittarit	Tavoitetaso 2014	Toteuma 30.6
Talous on tasapainossa	Talouden toteuma (%)  Palveluiden yksikköhinta	Toimintakate ei ylitä  Palveluiden yksikköhinta ei nouse	Opetustoimen talousarvio ylitysriski 1,2 miljoonaa budjetointivirheen vuoksi. Varhaiskasvatuksessa 400.000 € ylitysriski henkilöstön ja tukipalvelujen lisäyksen vuoksi

### 6. Ympäristö, kestävä kehitys ja turvallisuus huomioidaan kaikessa toiminnassa

Kriittiset menestystekijät	Arviointikriteerit/ mittarit	Tavoitetaso 2014	Toteuma 30.6
Ympäristö, kestävä kehitys ja turvallisuus huomioidaan kaikessa toiminnassa	Yksikkökohtaiset kestävä kehityksen ohjelmat ja periaatteet käytössä  Sisäilmaongelma.	100 %  Koulujen sisäilmalanne selvitetään ja ongelmat ratkaistaan	Varhaiskasvatus 100 %  Sisäilmatyötä on tehty aktiivisesti: Keskuskoulu, Karhuvuori, Lyseo

## Talous

Lasten ja nuorten palveluiden lautakunnan toteuman vuodelta 2014 ennustetaan jäävän noin 1,6 milj. euroa talousarviostaan.

Opetustoimen vastuualueen lisämäärärahararpeen ennustetaan olevan 1,2 milj. euroa, joka koostuu seuraavista tekijöistä:

- Muille kunnille ja laitoksille maksettavat kotikuntakorvaukset 0,28 milj. euroa, syksyllä kaupungin velvoitteeksi tulee myös ammatillisen koulutuksen kuraattorit (1,5 htv)
- Sisäilmaongelmista aiheutuneet lisätyöt ja sairauspoissaolot
- Budjetointivirheestä, jossa palkka ja eläkemaksujen määrärahat on arvioitu liian pieneksi. Perusopetuksen toimintakulut ovat 1 % suuremmat kuin vastaavana aikana edellisenä vuonna, lukiokoulutuksessa toimintakulut ovat 3 % pienemmät. Perusopetuksen määräraha on 3 % (0,9 milj. euroa) pienempi ja lukiossa 7 % (0,36 milj. euroa) pienempi.

Päivähoidon ja varhaiskasvatuksen vastuualueella henkilöstömenot tulevat myös ylittymään, ylitysarvio n. 0,4 milj. euroa kuuden kuukauden toteutuman perusteella. Henkilöstömenot ovat toteutuneet suurempina (tammi-kesäkuu) kuin mitä vuoden 2014 budjettia laadittaessa on voitu arvioida mm. seuraavista syistä:

- Lapsimäärä kunnallisessa päivähoidossa on kasvanut syyskuun 2013 jälkeen noin 40:llä joista puolet alle 3-vuotiaita
- Päivähoitoon on tullut erityistä tukea tarvitsevia lapsia, jotka lisäävät kasvatushenkilöstön määrää, mm. 4:llä lapsella on henkilökohtainen avustaja vaikeavammaisuuden vuoksi.
- Ennusteessa käytetty tammi-kesäkuun toteuma sisältää keskimääräistä korkeammat äitiysloma- ja sairauspoissaoloista johtuvat sijaismenot sekä keskimääräistä korkeammat vuosilomasijaismenot.

Kotitalouksille maksettavista avustuksista säästynee n. 0,1 milj. euroa vastaavasti asiakaspalveluiden ostojen arvioidaan ylittyvän 0,1 milj. euroa.

Maksutuottojen osalta on olemassa riski, että tuotot jäävät 120 000 € alle budjetoidun, koska perheiden tulotaso on alentunut (korkea työttömyysprosentti) koko vuoden 2014. Elokuussa voimaan tuleva indeksikorotus lisää maksutuloja 20 000 € syksyn osalta mikäli perheiden tulotaso pysyy nykyisenä.

## Opetustoimi

Karhuvuoren koulun uudisrakennuksen suunnittelutyö on käynnissä. Rakennus valmistuu vuoden 2015 loppuun mennessä. Muiden koulujen peruskorjaushankkeissa ei ole edetty. Helmi - oppilashallinto-ohjelmaa testattiin kevään kuluessa ja sen tuotantokäyttöön on siirrytty kesän aikana. Uusi oppilas- ja opiskelijahuoltolaki toi lisävelvoitteita; opetussuunnitelmien perusteet uudistettiin oppilashuollon osalta ja lasten ja nuorten hyvinvointisuunnitelmaan laadittiin oppilashuoltoa koskeva osa. Lakimuutoksen vuoksi oppilaitoksen sijaintikuntana Kotkan kaupunki tulee vastaan Ekamin kuraattori - ja psykologipalveluista 1.8.2014 alkaen. Myös lukioille tulee tarjota psykologipalvelut. Koulutuksellisen tasa-arvon toteutumista on tuettu omarahoituksen lisäksi merkittävillä ulkopuolisilla hankkeilla. Koulupsykkareiden toiminnasta on saatu hyviä kokemuksia ja heidän määrää tullaan kasvattamaan syyslukukaudella. Palkkaukseen on saatu koulutuksellista tasa-arvorahaa. Oppilaiden tuen tarve on edelleen suuri, joten koulunkäynninohjaajien määrä ei ole pienentynyt.

## Varhaiskasvatus

Palvelujen laajuudesta koko vuoden osalta saadaan supistetun kesätoiminnan takia parempaa tietoa vasta uuden toimikauden käynnistyttyä syyskuun alussa. Kaikissa toimipisteissä on ollut käytössä sekä tuoteperustaisen budjetoinnin mukainen talouden seuranta, että hoitopaikkojen täyttö tuotekertoimien pohjalta. Täyttöasteen keskiarvoksi alkuvuonna on saatu 93 %. Toimintakatteen ylitysriskiksi on keväällä arvioitu 400.000 €. Tilanne tarkentuu, kun tieto kesän supistetusta toiminnasta ja syksyn uusien sijoitusten määrästä vahvistuu.

Päiväkotien laitospulaisten työtä ja resursseja koskeva selvitys on valmistunut ja jatkotoimenpiteitä koskeva ehdotus viedään kaupunginjohtajan johtoryhmään elokuussa. Päiväkotien turvallisuus-

suunnitelmat on päivitetty 1.8.2014 mennessä ja koko vastualueen turvallisuussuunnitelma on valmisteilla. Vuodelle 2014 tehdyn henkilöstösuunnitelman mukaiset vähennykset on tehty vakituisen henkilökunnan osalta. Opetussuunnitelma perusteita uudistettiin uuden oppilas- ja opiskelija-huoltolain mukaisesti esiopetuksessa. Lasten ja nuorten hyvinvointisuunnitelma päivitettiin lakimuutoksen osalta. Suunnittelu Päivärinteen ja Palotornin päiväkodit yhdistävän uudishankkeen Katariinan päiväkodin osalta käynnistyi toukokuussa.

### **Hyvinvointineuvola**

Varhaisen tuen palvelut, Vatupassi, on käynnistänyt toimintansa huolimatta mittavista sisäilma- ja tilaongelmista. Moniammatillisen yhteistyön toimintamalleja on rakennettu uusiksi ja päällekkäisiä palveluja on pystytty kartoittamaan ja purkamaan. Keväällä aloitettiin psykososiaalisten palvelujen suunnittelu nuorille, joilla ei näitä palveluja ole ollut juuri ollenkaan perheneuvolapalvelujen päättyessä lapsen täyttäessä 13 vuotta. Työ on siinä vaiheessa, että vastaanotot voidaan käynnistää syksyllä. Vatupassin siirtyminen Mariankadun tiloihin ei toteudu. Tilat ovat olleet opetustoimen väistötiloina ja niiden remontoiminen Vatupassille ei enää ole tarpeellista. Hyvinvointineuvolan neuvolatoiminta ja Vatupassi siirtyvät Jylpyn keskitettyihin palveluihin aikanaan. Tilojen suunnittelu on käynnistynyt uudelleen keväällä 2014. Osa Vatupassin työntekijöistä on saanut väistötilat Eka-milta vapautuneisiin tiloihin Höyrypanimolle.

Lukuvuoden 2013-2014 aikana opiskeluterveydenhuollon lääkärintarkastuksista toteutui noin 50 %, johtuen lääkärivajauksesta. Laajat terveystarkastukset on saatu toteutettua kuitenkin sekä neuvolatoiminnassa että kouluterveydenhuollossa.

### **Nuorisotyön yksikkö**

Talous ja toiminta on toteutettu suunnitelman mukaisesti. Koska Karhulan nuorisotilojen korjaustyö valmistuu vasta vuoden vaihteessa, nuorisotalo Vessun vuokrasopimusta on jatkettu 31.12.2014 asti ja siitä aiheutuu kuluvana vuonna talousarvioliitystä n. 20 000 €. Lastenkulttuurin avustus toteutui suunnitellusti.



# LIKELAITOKSET

## ICT Kymi 1.1.-30.6.2014

### 1. Hyvinvointi ja laadukkaat palvelut

Kriittiset menestystekijät	Arviointikriteerit/ mittarit	Tavoitetaso 2014	Toteuma 30.6
Liikelaitoksen palvelut vastaavat tilaajien asettamia ja yhteisesti sovittuja vaatimuksia sisällön, käytettävyyden, laadun sekä kustannustehokkuuden osalta.	Sisältö- ja käytettävyydestä Laadun ja toimintavarmuuden ylläpito äkillisissä kuormitustilanteissa Asiakastyytyväisyys	Laatuseurantaa toteutetaan ja palvelutasotavoitteet saavutetaan.	Säännöllinen seuranta on toteutunut. Palvelutuotannon kustannuksissa ei ole tapahtunut ennakoimattomia muutoksia. Asiakastyytyväisyyskysely on toteutettu.

### 3. Kestävä kaupunkirakenne ja seutuyhteistyö

Kriittiset menestystekijät	Arviointikriteerit/ mittarit	Tavoitetaso 2014	Toteuma 30.6
Strateginen seutuyhteistyö vahvistuu	Johtokunnan ja asiakasyhteistyöryhmän toiminta	Sujuva yhteistyö	Yhteistyö on sujuvaa.

### 4. Vastuullinen johtaminen ja hyvinvoiva henkilöstö

Kriittiset menestystekijät	Arviointikriteerit/ mittarit	Tavoitetaso 2014	Toteuma 30.6
Tyytyväinen, oppiva ja kehittyvä henkilöstö	Työtyytyväisyys, tasapuolinen työnjako Tuloksellisuus	Osaamisen kehittämistyö jatkuu	Koulutuksia oman palvelutuotannon osalta on järjestetty.

### 5. Talous on tasapainossa

Kriittiset menestystekijät	Arviointikriteerit/ mittarit	Tavoitetaso 2014	Toteuma 30.6
Kilpailukykyinen ja kustannustehokas toimintamalli Läpinäkyvä kustannusrakenne	Toteutuneet kustannukset Palvelujen tuotteistus	Palvelukuvauksia ja palvelujen hinnoittelumallia kehitetään.	Uusi palvelujen hinnoittelumalli on tehty yhteistyössä ICT Kymmin asiakasyhteistyöryhmän kanssa.

Talous on toteutunut suunnitellusti. Tammi-kesäkuun tuloslaskelman ylijäämä selittyy sillä, että palvelumaksut veloitetaan kunnilta etupainotteisesti, laskelmassa näkyy jo seuraavan vuosineljänneksen palvelu- ja laitevuokramaksuja.

Kaakon kaksikko tuli ICT Kymmin asiakkaaksi kuluvan vuoden alusta ja uuden asiakkuuden haltuotto on kuormittanut henkilöstöä normaalin palvelutuotannon lisäksi. Tämä työ on hyvässä vaiheessa ja tilanne on alkanut normalisoitua kesäkuun aikana.

Seuraavan vuosikolmanneksen osalta niin palvelutuotanto kuin ICT Kymmin taloudellinen tilanne jatkuu ennalta suunnitellusti, tällä hetkellä näihin ei ole mitään muutoksia nähtävissä.

**ICT KYMI**

<b>TULOSLASKELMA</b>	<b>1.1.-30.6.2014</b>	<b>1.1.-30.6.2013</b>
<b>Liikevaihto</b>	<b>2 036 094</b>	<b>2 034 886</b>
Liiketoiminnan muut tuotot	800 509	525 646
	<u>2 836 603</u>	<u>2 560 532</u>
Materiaalit ja palvelut		
Aineet, tarvikkeet ja tavarat		
Ostot tilikauden aikana	-48 417	-7 489
Palvelujen ostot	-1 037 748	-1 037 797
	<u>-1 086 165</u>	<u>-1 045 286</u>
Henkilöstökulut		
Palkat ja palkkiot	-445 267	-410 400
Henkilösivukulut		
Eläkekulut	-74 957	-67 401
Muut henkilösivukulut	-13 220	-24 285
	<u>-533 444</u>	<u>-502 086</u>
Poistot ja arvonalentumiset		
Suunnitelman muk. poistot	0	0
Liiketoiminnan muut kulut	-639 462	-642 988
<b>Liikelylijäämä</b>	<b>577 532</b>	<b>370 173</b>
Rahoitustuotot ja -kulut		
Korkotuotot	558	223
Korkokulut	0	-5
	<u>558</u>	<u>218</u>
<b>Tilikauden ylijäämä</b>	<b>578 090</b>	<b>370 391</b>

## KYMENLAAKSON PELASTUSLAITOS 1.1.-30.6.2014

### Toimivat ja laadukkaat palvelut sekä osaava, motivoitunut ja hyvinvoiva henkilöstö

Kriittiset menestys- mittarit	Arviointikriteerit/ mittarit	Tavoitetaso 2014	Toteuma 30.6.2014 (vuosi 2013)
Pystytään pelastamaan ihmiset ja omaisuus onnettomuustilanteissa.	Onnettomuuksien määrä ja niistä aiheutuvien vahinkojen määrän lasku.	Onnettomuuksien määrä on 1 % pienempi kuin vuonna 2013.	Pelastustoimen tehtävät olivat 1432 (1647).
	Tulipalossa ja muissa onnettomuuksissa pystytään suojaamaan ihmiset ja loukkaantuneiden elintoiminat sen jälkeen kun pelastusyksiköt ovat saavuttaneet onnettomuuspaikan.	Ei menetetty yhtään ihmishenkeä.	Palokuolemia oli 2 (1). Henkilöt olivat menehtyneet ennen pelastusyksiköiden saapumista onnettomuuspaikalle.
Onnettomuusriskien hallinta ja ihmisten oikea käyttäytyminen onnettomuustilanteissa.	Pelastustoimen riskienhallinta ja palotarkastuspalvelujen kehittäminen riskiperusteiseen valvontatoimintaan.	Yhteydenotto kaikkiin valvontasuunnitelman mukaisiin kohteisiin niin että tarkastusveloitte toteutuu 95 %:sti	Tavoite tulee toteutumaan vuoden loppuun mennessä, sillä toteutuma on nyt 81 %. Omavalvonnan palautusprosentti on jo 93 %.
	Turvallisuusviestinnällä vaikutetaan oikeaan käyttäytymiseen niin, että ihmiset tunnistavat erilaiset vaaran aiheuttajat ja osaavat ehkäistä onnettomuuksia ja osaavat toimia onnettomuustilanteissa.	Huomioidaan eri ryhmät: päiväkotikäiset, koululaiset, työikäiset ja vanhuksien, että turvallisuusviestinnällä tavoitetaan vuodessa Kymenlaakson väestöstä 20 %.	Edetty tavoitteen mukaisesti.
	Väestönsuojelu on organisoitu alueelliseksi.	Kuntien johtokeskus- ja lohkojen johtohenkilöstölle ja kunnilla on yhtenäiset valmiussuunnitelmat.	Kuntien valmiuskortit päivitettiin kevään aikana.
Tehokas palvelutasopäättökseen mukainen resurssien käyttö.	Ydin- ja tukiprosessin kirkastaminen mukaillen palvelujen tilaaja- ja tuottajamallia.	Hyvä yhteistyö palvelujen tilaajien, palvelutuotannon osallistuvien sopi-muspalokuntien ja yhteistyö eri viranomaisten kanssa.	Yhteistyö sujua ja reklamointia epäkohdista tulee hyvin vähän.
	Kuntalaisten saavutettavuus	Pelastustoiminta aloitetaan toimintavalmiuden suunnitteluohjeen edellyttämässä ajassa eri riskialueilla 50 %:ssa kiireellisistä pelastustehtävistä.	Ensimmäinen yksikkö saavutti onnettomuuskohteen 78 %:ssa (80 %) hälytyksistä.
Yhteistoimintasopimuksen toteuttaminen ensihoidosta sairaanhoitopiirin kanssa.	Ensihoito on tasalaatuista ja kustannustehokasta.	Poikkeamat alle 1 % ensihoidotehtävistä.	Tehtäviä oli 6985 ja poikkeamia 3 eli 0,042 %.
Henkilöstö on osaava, motivoitunut ja halukas kehittämään itseään.	Käydään vuosittain tulos- ja kehityskeskustelut.	Kukin esimies on käynyt yksikkönsä henkilöstön kanssa tuloskehityskeskustelut maaliskuun loppuun mennessä.	Kehityskeskusteluja käydään vielä.
Henkilöstön työkyky vastaa tehtäviä.	Esimieskoulutukseen hakeutuneita tuetaan.	Vuoden aikana tuetaan omasta laitoksesta esimieskoulutukseen hakeutuvia.	Kaksi henkilöä on ollut esimieskoulutuksessa.

Sopimuspalokunnat pysyvät suoritumaan sopimusvelvoitteista.	Sopimuspalokuntalaisten toimintakyky.	Toimintakyvyn testaus saadaan tasapuolisesti kattamaan kaikki palokunnat.	Testauksesta on selkeä ohjeistus ja sen mukaan laitos suorittaa testausta.
---	---------------------------------------	---	--

### Talous on tasapainossa

Kriittiset menestystekijät	Arviointikriteerit/ mittarit	Tavoitetaso 2014	Toteuma 30.6.2014 (vuosi 2013)
Pelastuslaitos huomioi omistajakuntiansa kantokyvyn omassa taloussuunnittelussaan.	Kustannukset valtakunnallisessa vertailussa.	Asukasta kohti lasketut käyttökustannukset eivät nouse maan korkeimmiksi huolimatta alueemme riskikeskitymistä.	Asukasta kohti kustannukset ovat ta:n mukaan 75,09 € (78,29 €). Tämä on hieman koko maan keskiarvon yläpuolella.
	Pelastuslaitoksen maksuvalmius pidetään kunnossa.	Ei oteta lainaa.	Maksuvalmius kunnossa.

Palvelujen ostoissa näkyy pelastuslaitoksen veneen, Suihkun, korjaus 160.000 € ja tarvikkeiden ostoissa on öljyntorjuntakalustoa 200.000 €. Näistä hankkeista öljysuojarahasto maksaa valtaosan.

Pelastuslaitoksen tulos painuu aina kesäkuussa, kun lomarahat maksetaan, sillä laitoksen tulot jakautuvat tasaisesti joka kuukaudelle.

Pelastuslaitoksen taloudellinen ja toiminnallinen suunnitelma toteutuu ennakoidusti.

## KYMENLAAKSON PELASTUSLAITOS

TULOSLASKELMA	1.1.-30.6.2014	1.1.-30.6.2013
<b>Liikevaihto</b>	<b>10 002 823</b>	<b>10 190 507</b>
Liiketoiminnan muut tuotot	27 928	16 611
Tuet ja avustukset	0	0
	<u>10 030 751</u>	<u>10 207 118</u>
Materiaalit ja palvelut		
Aineet, tarvikkeet ja tavarat		
Ostot tilikauden aikana	-762 101	-1 066 394
Palvelujen ostot	-1 560 838	-1 277 882
	<u>-2 322 939</u>	<u>-2 344 276</u>
Henkilöstökulut		
Palkat ja palkkiot	-5 125 387	-5 022 212
Henkilösivukulut		
Eläkekulut	-1 066 600	-885 653
Muut henkilösivukulut	-246 016	-267 665
	<u>-6 438 003</u>	<u>-6 175 530</u>
Poistot ja arvonalentumiset		
Suunnitelman muk. poistot	-557 608	-504 983
Liiketoiminnan muut kulut	-1 069 368	-1 033 949
<b>Liikeyli-/alijäämä</b>	<b>-357 167</b>	<b>148 379</b>
Rahoitustuotot ja -kulut		
Korkotuotot	3 184	6 555
Muut rahoitustuotot	144	175
Muut rahoituskulut	-72	-144
	<u>3 256</u>	<u>6 586</u>
<b>Tilikauden yli-/alijäämä</b>	<b>-353 911</b>	<b>154 965</b>

## KYMIJOEN TYÖTERVEYS 1.1.-30.6.2014

### 1. Hyvinvointi ja laadukkaat palvelut

Kriittiset menestystekijät	Arviointikriteerit/ mittarit	Tavoitetaso 2014	Toteuma 30.6
Palvelut ovat laadukkaita ja asiakaslähtöisiä	Conmedicin Asiakastytyväisyyskysely	Olemme muihin yksiköihin verrattuna keskitasoa parempia	Terveystarkastusten laatumittauksen tulokset olivat keskitasoa paremmat
Panostetaan ennaltaehkäisevään työhön	Ennaltaehkäisevän työn osuus laskutetusta toiminnasta	Min. 40 %	50,9 %

### 3. Kestävä kaupunkirakenne ja seutuyhteistyö

Kriittiset menestystekijät	Arviointikriteerit/ mittarit	Tavoitetaso 2014	Toteuma 30.6
Strateginen seutuyhteistyö vahvistuu	Johtokuntatyöskentely	Hyvä yhteistyö Kymi-joen Työterveyden tuloksen ja tavoitteiden saavuttamiseksi	Toteutuu

### 4. Vastuullinen johtaminen ja hyvinvoiva henkilöstö

Kriittiset menestystekijät	Arviointikriteerit/ mittarit	Tavoitetaso 2014	Toteuma 30.6
Henkilöstön hyvinvointi, työkyvyn ylläpitäminen ja työssä jaksamisen tukeminen	Oikeudenmukainen työnjako	Asiakasmäärät ja työn kuormittavuus on tarkastettu tilastojen ja kehityskeskustelujen avulla kaikilla	Tarkastus aloitettu, valmistuu 31.8.2014 mennessä

### 5. Talous on tasapainossa

Kriittiset menestystekijät	Arviointikriteerit/ mittarit	Tavoitetaso 2014	Toteuma 30.6
Taloudellinen kannattavuus	Talous on tasapainossa	Tulos + 67 000 eur	534 298 eur

### 6. Ympäristö, kestävä kehitys ja turvallisuus huomioidaan kaikessa toiminnassa

Kriittiset menestystekijät	Arviointikriteerit/ mittarit	Tavoitetaso 2014	Toteuma 30.6
Ympäristönsuojelu	Ilmastonmuutoksen ehkäiseminen	Toimipisteet 100 % helposti tavoitettavissa joukkoliikennevälineillä	Toteutuu 100 %

#### Tavoitteiden toteutuminen:

Haasteellisten vuosien jälkeen tavoitteena on turvata perusprosessien sujuvuus ja organisaation toiminta ja sitä kautta saavuttaa myös taloudellinen tasapaino pitkällä tähtäimelläkin.

Alkuvuoden aikana on tehty ja suunniteltu erilaisia toimenpiteitä joilla on tarkoitus sekä parantaa tuloksen tekokykyä että vähentää kuluja. Loppuvuoden aikana on tarkoitus pienentää palveluverkkoa Kouvolan alueella ja suunnitella organisaatiomalli, joka parantaa toiminnan sujuvuutta ja selkiyttää vastuita. Lisäksi luovutaan osasta ostopalvelulääkäreitä.

Taloudellisen tilanteen haastavuudesta huolimatta toiminnan sisältöä on kehitetty. Työnjakoa eri ammattiryhmien kesken tarkennetaan erityisesti tuki- ja liikuntaelinoireiden osalta. Asiakasraportit ja johdon raportit saatiin valmiiksi. Meneillään olevat kehitysprojektit on listattu ja ne asetetaan tärkeysjärjestykseen ja päätetään jatko- toimista loppuvuoden aikana.

Tuloskortin tavoitteiden toteutuminen: 30.6. toiminnan laskutuksesta 52,8 % oli ennaltaehkäisevän työn laskutusta, tavoitteena on > 40 %. Johtokunnassa on tehty hyvää yhteistyötä ilman kuntarajoja ja työnjaon mitoitus on aloitettu. Sitä on hidastanut tietojärjestelmään syötetyn asiakkaan organisaatorakenteen puutteet.

Kuntalain yhtiöittämisvaatimuksen pohjalta yhtiöittämisvalmisteluja on jatkettu yhteistyössä liikelaitoksessa mukana olevien kuntien kanssa. Lainsäädännön keskeneräisyyden vuoksi yhtiöittämiseen ei kuitenkaan pyritä vielä 1.1.2015 alkaen.

Henkilöstövaihdoista mainittakoon sekä toimitusjohtajan että ylilääkärin irtisanoutumiset. Toimitusjohtajan virka täytetään 1.9.2014. Ylilääkärin viranhoito turvataan aluksi sijaisjärjestelyillä.

*Taloudellinen kehitys ja talousarvion toteutuminen:*

Edellisen vuoden vastaavaan ajankohtaan nähden kirjanpidon tulos on kohentunut jonkin verran. Liikevaihto kasvoi 3 % ( 156 000 eur) ja toimintakulut vähenivät hieman 0,2 % (8 000 eur).

Myönteisestä kehityksestä huolimatta koko vuoden tulos jäänee tappiolliseksi, mutta arviomme mukaan kuitenkin vähemmän kuin edellisenä vuonna (v.2013 –198 000 eur). Koska talousarvio ei näytä toteutuvan suunnitellusti, jatkamme toiminnan tehostamista edelleen kaikilla osa-alueilla.

*Talousarvion toteutuminen ja tuloksen muodostuminen:*

Toimintatuotot ajalla 1.1. - 30.6.2014 olivat 5 299 000 eur ( 53 % koko vuoden tavoitteesta) ja toimintakulut 9 890 406 € ( 48 %). Tuottoja kertyi alkuvuodelta hieman odotettua vähemmän, johtuen osittain etenkin kunta-asiakkaiden tiukentuneesta talustilanteesta ja asiakasmäärän vähenemisestä. Toimintakulujen kehitys on ollut mallillinen.

## KYMIJOEN TYÖTERVEYS

TULOSLASKELMA	1.1.-30.6.2014	1.1.-30.6.2013
<b>Liikevaihto</b>	<b>5 295 408</b>	<b>5 138 087</b>
Liiketoiminnan muut tuotot	3 575	1 989
	<u>5 298 983</u>	<u>5 140 076</u>
Materiaalit ja palvelut		
Aineet, tarvikkeet ja tavarat		
Ostot tilikauden aikana	-79 941	-96 905
Palvelujen ostot	-1 368 423	-1 291 230
	<u>-1 448 364</u>	<u>-1 388 135</u>
Henkilöstökulut		
Palkat ja palkkiot	-2 448 849	-2 474 326
Henkilösivukulut		
Eläkekulut	-425 774	-423 761
Muut henkilösivukulut	-90 062	-130 959
	<u>-2 964 685</u>	<u>-3 029 046</u>
Poistot ja arvonalentumiset		
Suunnitelman muk. poistot	-41 891	-39 891
Liiketoiminnan muut kulut	-311 234	-317 184
<b>Liikelylijäämä</b>	<b>532 809</b>	<b>365 820</b>
Rahoitustuotot ja -kulut		
Korkotuotot	833	450
Muut rahoitustuotot	656	352
	<u>1 489</u>	<u>802</u>
<b>Tilikauden ylijäämä</b>	<b>534 298</b>	<b>366 622</b>