



KOTKAN KAUPUNGIN STRATEGIAN JA TALOUDEN TOTEUTUMINEN

1.1.—30.4.2013

SISÄLLYSLUETTELO

Tuloslaskelma ja ennuste	1
Talousarvion toteutuminen toimielimittäin ja ennuste	2
Tuloslaskelma	4
Verotilitykset kuukausittain	5
Investointien yhteenveto	6
Katsaus henkilöstöstrategian toimeenpanoon	7
Toimenpiteitä liittyen sairauslomien vähentämiseen	10
Konsernihallinto	12
Kaupunginhallitus, kaupunkistrategian toteutuminen	12
Ympäristölautakunta, kaupunkistrategian toteutuminen	18
Kulttuurilautakunta, kaupunkistrategian toteutuminen	19
Kaupunkisuunnittelulautakunta, kaupunkistrategian toteutuminen	20
Tekninen lautakunta, kaupunkistrategian toteutuminen	22
Hyvinvointipalvelut	24
Sosiaali- ja terveyslautakunta, kaupunkistrategian toteutuminen	24
Liikuntalautakunta, kaupunkistrategian toteutuminen	29
Lasten ja nuorten palveluiden lautakunta, kaupunkistrategian toteutuminen	30
Liikelaitokset	33
ICT-Kymi	33
Kymenlaakson pelastuslaitos	35
Kymijoen Työterveys	38
Konserniyhtiöt	40

TALOUSARVION TOTEUTUMINEN TOIMIELIMITTÄIN		Toteuma 30.4.	Budjetti	Tot%	Ennuste 31.12.2013	Ero TA/Ennuste
KVLA Keskusvaalilautakunta	3 Toimintatuotot	55	0	0,00 %		
	4 Toimintakulut	2 747	-800	-343,38 %		
	<i>ULK. TOIMINTAKATE</i>	2 802	-800	-350,25 %		
	4S Sisäiset erät	-1 085	0	0,00 %		
	TOIMINTAKATE	1 717	-800	-214,63%	-800	0
TARLA Tarkastuslautakunta	3 Toimintatuotot	0	0	0,00 %		
	4 Toimintakulut	-3 812	-57 700	6,61 %		
	<i>ULK. TOIMINTAKATE</i>	-3 812	-57 700	6,61 %		
	4S Sisäiset erät	0	-640	0,00 %		
	TOIMINTAKATE	-3 812	-58 340	6,53%	-58 340	0
KH Kaupunginhallitus	7S Hallinnon vyörytykset	3 812	0			
	3 Toimintatuotot	839 069	8 875 190	9,45 %		
	4 Toimintakulut	-13 879 851	-27 745 633	50,03 %		
	<i>ULK. TOIMINTAKATE</i>	-13 040 782	-18 870 443	69,11 %		
	4S Sisäiset erät	651 326	2 008 414	32,43 %		
	TOIMINTAKATE	-12 389 456	-16 862 029	73,48%	-16 862 029	0
YMPLA Ympäristölautakunta	7S Hallinnon vyörytykset	2 217 177	0			
	3 Toimintatuotot	172 033	850 750	20,22%		
	4 Toimintakulut	-462 910	-1 601 906	28,90%		
	<i>ULK. TOIMINTAKATE</i>	-290 877	-751 156	38,72%		
	4S Sisäiset erät	-93 535	-282 302	33,13%		
	TOIMINTAKATE	-384 412	-1 033 458	37,20%	-1 033 458	0
KULA Kulttuurilautakunta	7S Hallinnon vyörytykset	-25 354	0			
	3 Toimintatuotot	118 551	493 500	24,02%		
	4 Toimintakulut	-1 302 811	-4 127 604	31,56%		
	<i>ULK. TOIMINTAKATE</i>	-1 184 260	-3 634 104	32,59%		
	4S Sisäiset erät	-891 454	-2 680 652	33,26%		
	TOIMINTAKATE	-2 075 714	-6 314 756	32,87%	-6 314 756	0
KALA Kaupunki- suunnittelulautakunta	7S Hallinnon vyörytykset	-54 268	0			
	3 Toimintatuotot	3 447 594	15 900 985	21,68%		
	4 Toimintakulut	-787 667	-3 326 569	23,68%		
	<i>ULK. TOIMINTAKATE</i>	2 659 927	12 574 416	21,15%		
	4S Sisäiset erät	-131 861	-366 299	36,00%		
	TOIMINTAKATE	2 528 066	12 208 117	20,71%	12 208 117	0
TELA Tekninen lautakunta	7S Hallinnon vyörytykset	-36 698	0			
	3 Toimintatuotot	4 448 976	16 050 732	27,72%	16 050 732	
	4 Toimintakulut	-16 090 762	-47 740 649	33,70%	-48 440 649	
	<i>ULK. TOIMINTAKATE</i>	-11 641 786	-31 689 917	36,74%	-32 389 917	
	4S Sisäiset erät	12 137 282	35 761 618	33,94%	35 761 618	
	TOIMINTAKATE	495 496	4 071 701	12,17%	3 371 701	-700 000
SOTELA Sosiaali- ja terveyslautakunta	7S Hallinnon vyörytykset	-62 052	0			
	3 Toimintatuotot	6 884 743	27 555 571	24,98%	26 355 571	
	4 Toimintakulut	-64 694 291	-203 873 053	31,73%	-208 973 053	
	<i>ULK. TOIMINTAKATE</i>	-57 809 548	-176 317 482	32,79%	-182 617 482	
	4S Sisäiset erät	-3 304 672	-9 310 147	35,50%	-9 310 147	
	TOIMINTAKATE	-61 114 220	-185 627 629	32,92%	-191 927 629	-6 300 000
7S Hallinnon vyörytykset	-1 069 349	0				

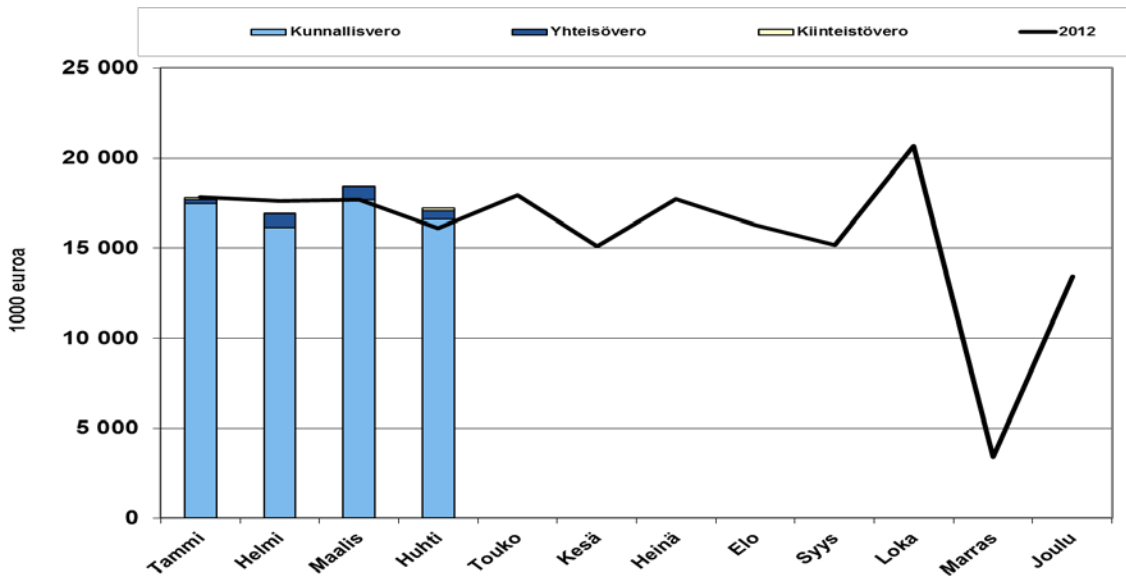
TALOUSARVION TOTEUTUMINEN TOIMIELIMITÄIN		Toteuma 30.4.	Budjetti	Tot%	Ennuste 31.12.2013	Ero TA/Ennuste
LIIKUNTA Liikuntalautakunta	3 Toimintatuotot	440 561	1 111 000	39,65%		
	4 Toimintakulut	-568 450	-1 993 957	28,51%		
	<i>ULK. TOIMINTAKATE</i>	-127 889	-882 957	14,48%		
	4S Sisäiset erät	-1 668 374	-5 046 444	33,06%		
	TOIMINTAKATE	-1 796 263	-5 929 401	30,29%	-5 929 401	0
	7S Hallinnon vyörytykset	-27 801	0			
LANULA Lasten ja nuorten lautakunta	3 Toimintatuotot	2 977 422	4 733 547	62,90%		
	4 Toimintakulut	-19 556 300	-61 603 275	31,75%		
	<i>ULK. TOIMINTAKATE</i>	-16 578 878	-56 869 728	29,15%		
	4S Sisäiset erät	-6 694 627	-20 083 548	33,33%		
	TOIMINTAKATE	-23 273 505	-76 953 276	30,24%	-76 953 276	0
	7S Hallinnon vyörytykset	-945 466	0			
Pelastuslaitos	3 Toimintatuotot	7 209 932	19 708 469	36,58%		
	4 Toimintakulut	-5 947 685	-18 418 849	32,29%		
	<i>ULK. TOIMINTAKATE</i>	1 262 247	1 289 620	97,88%		
	TOIMINTAKATE	1 262 247	1 289 620	97,88 %	1 289 620	0
Työterveys	3 Toimintatuotot	3 689 081	9 625 563	38,33%		
	4 Toimintakulut	-2 918 029	-9 488 986	30,75%		
	<i>ULK. TOIMINTAKATE</i>	771 052	136 577	564,55%		
	TOIMINTAKATE	771 052	136 577	564,55 %	136 577	0
ICT Kymi	3 Toimintatuotot	1 664 320	3 816 288	43,61%		
	4 Toimintakulut	-1 770 267	-3 816 288	46,39%		
	<i>ULK. TOIMINTAKATE</i>	-105 947	0			
	TOIMINTAKATE	-105 947	0		0	0
Kaupunki ja liikelaitokset yhteensä	3 Toimintatuotot	31 892 337	108 721 595	29,33%	107 521 595	
	4 Toimintakulut	-127 980 088	-383 795 269	33,35%	-389 595 269	
	TOIMINTAKATE	-96 087 751	-275 073 674	34,93 %	-282 073 674	-7 000 000

TULOSLASKELMA

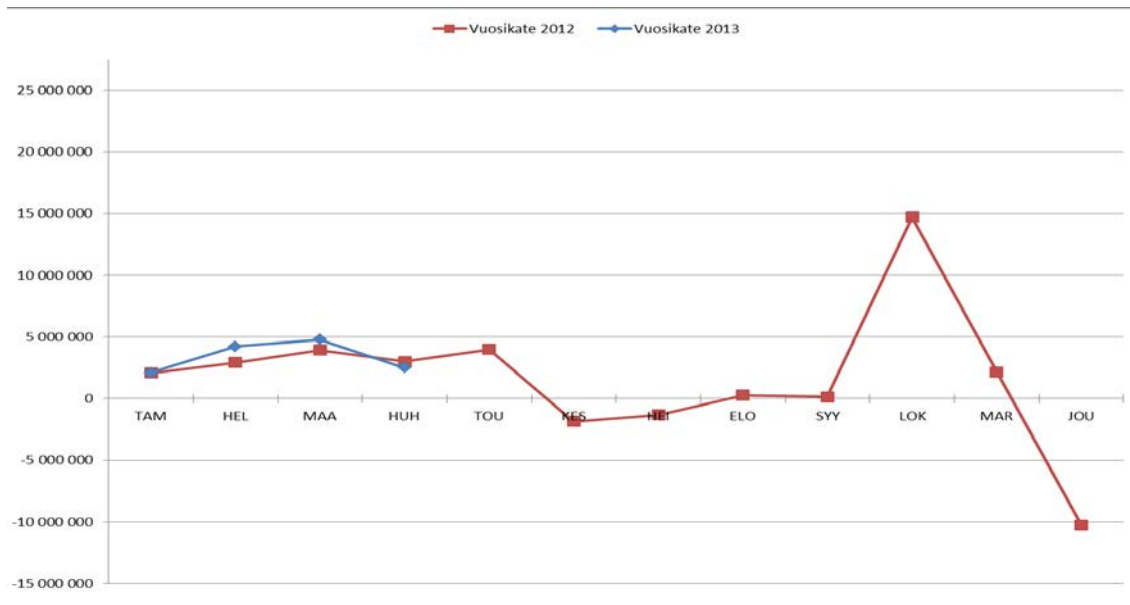
**KOTKAN KAUPUNKI, KYMIJOEN TYÖTERVEYS,
KYMENLAAKSON PELASTUSLAITOS JA ICT KYMI**

	Kirjanpito 30.4.2013	TA2013	Vert. tilanne 30.4.2012	Tot. %/ TA2013	Muutos-% 2012
Toimintatuotot					
Myyntituotot	14 711 722	46 291 329	12 614 917	32 %	14 %
Maksutuotot	5 409 054	16 435 655	5 601 823	33 %	-4 %
Tuet ja avustukset	3 418 276	10 484 575	3 445 204	33 %	-1 %
Muut toimintatuotot	7 998 861	33 142 256	8 170 297	24 %	-2 %
Valmistus omaan käyttöön	354 424	2 367 780	436 414	15 %	-23 %
Toimintatuotot yht.	31 892 337	108 721 595	30 268 655	29 %	5 %
Toimintakulut					
Henkilöstökulut					
Palkat ja palkkiot	-37 296 584	-116 785 358	-37 809 191	32 %	-1 %
Henkilösivukulut					
Eläkekulut	-11 265 099	-33 579 330	-11 011 115	34 %	2 %
Muut henkilösivukulut	-2 338 108	-7 215 504	-2 565 841	32 %	-10 %
Palveluiden ostot	-53 645 289	-162 018 645	-51 232 541	33 %	4 %
Aineet ja tarvikkeet	-6 701 937	-18 087 134	-6 165 059	37 %	8 %
Avustukset	-12 696 251	-34 357 682	-12 451 157	37 %	2 %
Muut toimintakulut	-4 036 818	-11 751 614	-3 094 933	34 %	23 %
Toimintakulut yht.	-127 980 086	-383 795 267	-124 329 837	33 %	3 %
ULKOINEN TOIMINTAKATE	-96 087 749	-275 073 672	-94 061 182	35 %	2 %
Sisäiset myynnit	16 307 541	46 247 465	15 403 502	35 %	6 %
Sisäiset ostot	-16 307 541	-46 274 465	-15 403 502	35 %	6 %
TOIMINTAKATE	-96 087 749	-275 073 672	-94 061 182	35 %	2 %
Kunnallisvero	67 979 933	184 730 000	67 427 162	37 %	1 %
Kiinteistövero	344 210	13 270 000	49 380	3 %	86 %
Yhteisövero	2 091 030	7 660 000	1 791 838	27 %	14 %
Verotulot yht.	70 415 173	205 660 000	69 268 380	34 %	2 %
Valtionosuudet	29 548 208	88 040 000	28 945 372	34 %	2 %
Rahoitustuot. ja -kulut	-1 383 399	143 000	-1 141 596	-967 %	17 %
VUOSIKATE	2 492 233	18 769 328	3 010 974	13 %	-21 %
POISTOT/SATUNNAISET ERÄT					
Suunn.mukaiset poistot	-6 797 330	-19 637 847	-5 978 665	35 %	12 %
Kertaluonteiset poistot	0	0	0		
Arvonalentumiset	0	0	0		
TILIKAUDEN TULOS	-4 305 097	-868 519	-2 967 691	496 %	31 %
Poistoeron muutos	0	0	0		
Varausten vähennys	0	0	0		
TILIKAUDEN YLI-/ALIJÄÄMÄ	-4 305 097	-868 519	-2 967 691	496 %	31 %

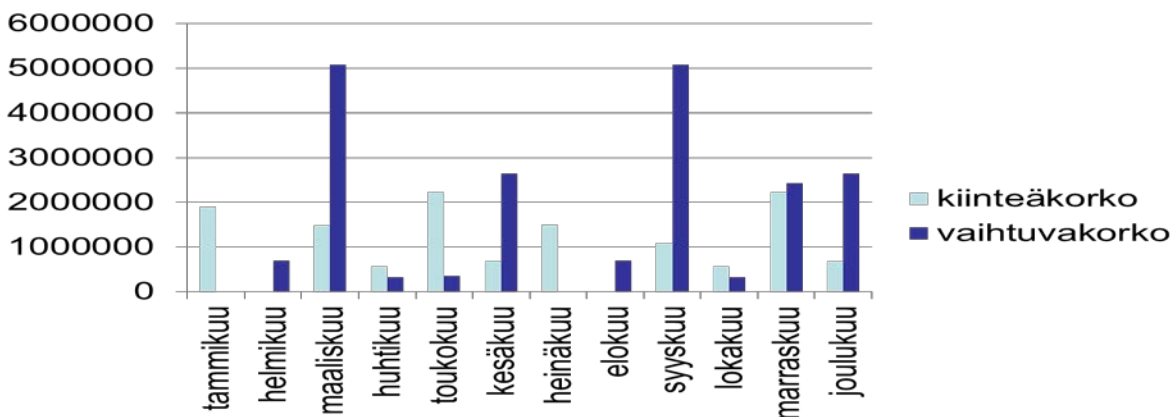
VEROTILITYKSET KUUKAUSITTAIN



KUMULATIIVINEN VUOSIKATE KUUKAUSITTAIN



LAINOJEN LYHENNYKSET VUODEN 2013 AIKANA



INVESTOINTIEN YHTEENVETO, Talousarvion toteutuminen 1000 euroa				
HANKERYHMÄ		Talousarvio 2013	30.4.2013	Talousarvio- määrärahoja käytettävissä
Aineeton käyttöomaisuus	Investointien hankinnat	-385	-28	357
Aineeton käyttöomaisuus Yht.		-385	-28	357
Ensikertainen kalustaminen	Investointien hankinnat	-170	-15	155
Ensikertainen kalustaminen Yht.		-170	-15	155
Irtain omaisuus	Investointien hankinnat	-290	-44	246
	Rahoitusosuus	30	0	-30
Irtain omaisuus Yht.		-260	-44	216
Kiinteä omaisuus / ostot	Investointien hankinnat	-2 000	-1 469	531
	Käyttöön myynti	5 000	4	-4 996
Kiinteä omaisuus Yht.		3 000	-1 465	-4 465
Liikenneväylät	Investointien hankinnat	-4 727	-19	4 708
Liikenneväylät Yht.		-4 727	-19	4 708
Liikuntapaikat	Investointien hankinnat	-100	-15	85
	Rahoitusosuus	50	54	4
Liikuntapaikat Yht.		-50	39	89
Osakkeet ja osuudet	Investointien hankinnat	-60	0	60
	Käyttöön myynti	0	48	48
Osakkeet ja osuudet Yht.		-60	48	108
Puistot ja leikkipaikat	Investointien hankinnat	-390	-43	347
	Rahoitusosuus	0	15	15
Puistot ja leikkipaikat Yht.		-390	-28	362
Suunnittelu	Investointien hankinnat	-150	-52	98
Suunnittelu Yht.		-150	-52	98
Talonrakennus	Investointien hankinnat	-9 470	-2 922	6 548
Talonrakennus Yht.		-9 470	-2 922	6 548
Uudet alueet	Investointien hankinnat	-1 050	-417	633
Uudet alueet Yht.		-1 050	-417	633
Venesatamat	Investointien hankinnat	-90	0	90
Venesatamat Yht.		-90	0	90
KAUPUNKI YHTEENSÄ		-13 802	-4 903	8 899
Irtain omaisuus	Investointien hankinnat	-1 236	-414	822
	Rahoitusosuus	0	65	65
Kymenlaakson pelastuslaitos Yht.		-1 236	-349	887
LIKELAITOKSET YHTEENSÄ		-1 236	-349	887
INVESTOINNIT YHTEENSÄ, NETTO		-15 038	-5 252	9 786
Talonrakennus, investointimenot	Aittakorven koulu	-1 000	-407	593
	Karhulan päiväkot	-2 800	-1 434	1 366
	Keskeneräiset työt	-320	-28	292
	Kiinteistöjen ATK	-150	0	150
	Perusparannus	-5 000	-1 014	3 986
	Suunnittelu	-200	-39	161
TALONRAKENNUS, YHTEENSÄ		-9 470	-2 922	6 548

KATSAUS HENKILÖSTÖSTRATEGIAN TOIMEENPANOON

Hyvä ja tehokas henkilöstösuunnittelu

Kriittiset menestystekijät:

- Resurssien määrittely ja turvaaminen
- Eläköitymisen hallinnan suunnitelma
- Kotkan työnantajakuvan parantaminen ja rekrytointien onnistuminen

Arviointikriteerit tai -mittarit:

- Palvelutasolle riittävien resurssien turvaaminen ja lakisääteisten tasojen toteutuminen
- Henkilöstösuunnitelma kiinteäksi osaksi talousarviota
- Seurantatiedot rekrytoinneista

Toimenpiteet 1.1 - 30.4.2013

Vuodelle 2013 laadittu henkilöstösuunnitelma on rekrytointien ja täyttölupien pohjana. Jatkossa henkilöstösuunnitelma tehdään vuosittain aina talousarvion yhteydessä.

HTV2 (vertailu tehdään vuoden 2011 lukuihin)
vakituiset 2230,7 (2011 2251,8, vähennystä 21,1)
määräaikaiset 672,2 (2011 758,5, vähennystä 86,3)
Yhteensä: 2902,9 (2011 3010,3, vähennystä 107,4)

Vertailua vuoden 2009 tai vuoden 2008 lukuihin ei ole mahdollista eri raportointijärjestelmän johdosta, vertailu tehdään vuoden 2011 lukuihin.

Täyttölumat:
Vakituiset 31 kpl
Määräaikaiset 111 kpl
Yhteensä 142 kpl
(hyväksytyjä 142, hylättyjä 0)

Kaupungin rekrytoinnit
-46 ilmoitusta
-72 työpaikkaa
-509 hakijaa

Oikeudenmukainen ja kilpailukykyinen palkkaus

Kriittiset menestystekijät:

- Vaativuuteen perustuva palkkaus
- Kannustinjärjestelmän rakentaminen
- Toimivan palautteenantamiskäytännön luominen
- Työmotivaation vahvistaminen palkitsemisen kautta

Arviointikriteerit tai -mittarit:

- Vuosittain jaettavien palkkioiden määrä
- Kehityskeskusteluiden toteutumisaste
- Työhyvinvointikysely noin kolmen vuoden välein

Toimenpiteet 1.1. - 30.4.2013

TVA-projekti saatu päätökseen muiden kuin OVTES:n osalta. Uudet tva-mukaiset palkat on määriteltä ja viety maksuun.

Henkilökohtaisen lisän myöntämiskriteeristön päivittäminen on käynnissä.

Esimiehet ovat tehneet henkilökohtaisia lisiä koskevat ehdotukset 30.4. mennessä. Ehdotukset käsitellään toukokuussa (jaetaan vielä vanhan kriteeristön perusteella).

Kehityskeskustelulomakkeiden päivittäminen on käynnissä, prosessia yksinkertaistetaan ja selkeytetään.

Kehityskeskustelukausi loppuu elokuun alussa, kesken kauden ei saa tietoja toteutumisesta.

Edellinen työhyvinvointikysely on tehty vuoden 2011 lopussa. Seuraava tehdään vuonna 2014.

Johtamisen ja esimiestyön vahva osaaminen

Kriittiset menestystekijät:

- Esimiesten tukeminen koulutuksella
- Yhdenvertaisen esimiestyön turvaaminen
- Kehityskeskusteluiden käyminen
- Vuorovaikutuksellisen viestinnän edistäminen
- Yhteistoiminnan vakiinnuttaminen luontevaksi osaksi johtamista

Arviointikriteerit tai -mittarit:

- Esimieskoulutusten osallistujamäärä ja saatu palaute sekä vastaaminen toiveisiin
- Esimiesinfojen osallistujamäärät
- Kehityskeskustelujen toteutumisaste
- Työhyvinvointikyselyt noin kolmen vuoden välein

Toimenpiteet 1.1 - 30.4.2013

Esimiesinfot:

-29.1.2013 (osallistujia 100)

-19.3.2013 (osallistujia 93)

Koulutussuunnitelma laadittu vuodelle 2013.

Esimieskoulutus ”Avoimen keskustelukulttuurin luominen”

23.4.2013 (osallistujia 30)

Kehityskeskustelukausi loppuu elokuun alussa, kesken kauden ei saa tietoja toteutumisesta.

Edellinen työhyvinvointikysely on tehty vuoden 2011 lopussa. Seuraava tehdään vuonna 2014.

Henkilökunnan työhyvinvointi ja ammattitaito

Kriittiset menestystekijät:

- Ammattitaidon ja osaamisen ylläpitäminen
- Toimiva perehdytyskäytäntö
- Työkyvyn ylläpitäminen ja työssä jaksamisen tukeminen
- Työelämän joustavuuden lisääminen
- Hyvän työilmapiirin mahdollistaminen
- Työntekijöiden osallistuminen työn ja työyhteisön kehittämiseen

Arviointikriteerit tai -mittarit:

- Sairauspoissaoloja kuvaavat mittarit
- Ammatillisen täydennyskoulutuksen määrä
- Kaupungin järjestämien henkilöstökoulutusten määrä ja osallistujamäärät
- Uudelleensijoitettujen määrä ja onnistumisaste
- Työterveyshuollon palvelujen mittarit
- Työhyvinvointietujen käyttö
- Työhyvinvointikyselyt noin kolmen vuoden välein

Toimenpiteet 1.1 - 30.4.2013

Sairauspoissaolot

- vakituiset 8,0 päivää/työntekijä
- määräaikaiset 4,7 päivää/työntekijä
- yhteensä 7,3 päivää/työntekijä

Sairauspoissaolojen vähentämistoimenpiteistä on laadittu erillinen liite.

Ammatillisessa täydennyskoulutuksessa olevien määrä kootaan koko vuoden osalta joulukuussa.

Koulutussuunnitelma laadittu vuodelle 2013. Ensimmäinen koko henkilöstölle suunnattu koulutus on kesäkuussa.

Uudelleensijoitettuja 15 henkilöä, onnistuneita 13. onnistumisaste 87 %

Työkokeilujen määrä 13 kpl, ammatillisessa uudelleenkoulutuksessa 3 henkilöä

Työterveysetujen käyttö

Liikuntaharrastukset (kuntosalit, avantouinti, uinti uimahalleissa) 5043 käyntiä
Kulttuuriharrastukset (teatteri, sinfonia, Vellamo, Maretarium) 562 käyntiä

Työterveyden käyntimäärät

Työterveyslääkäri 3196 kpl
Työterveyshoitaja 1677 kpl
Työterveysfysioterapeutti 257 kpl
Työpsykologi 67 kpl
Työterveysneuvottelut 44 kpl

Hyvinvointikyselystä eteenpäin -toimintasuunnitelmaa on toteutettu

- tuettu esimiehiä sairauslomiin puuttumisessa
- järjestetty koulutuksia
- tarjottu tupakanvieroitushoitoa
- järjestetty liikuntakursseja (mm. tules-ryhmät, kuntosaliryhmät)
- tarjottu kuntoutusta
- pyritty tehostamaan sisäistä tiedotusta
- käynnistetty uuden perehdyttämisosoppaan ja -ohjeen laadinta

Edellinen työhyvinvointikysely on tehty vuoden 2011 lopussa. Seuraava tehdään vuonna 2014.

TOIMENPITEITÄ LIITTYEN SAIRAUSSLOMIEN VÄHENTÄMISEEN

Sairauspoissaolot

- vakituiset 8,0 päivää/työntekijä
- määräaikaisten 4,7 päivää/työntekijä
- Yhteensä 7,3 päivää/työntekijä

Keskeisiä sairauspoissaolojen syitä:

- Tuki- ja liikuntaelin sairaudet
- Vammat / tapaturmat
- Mielen- ja mielenterveys-sairaudet
- Hengityselinsairaudet

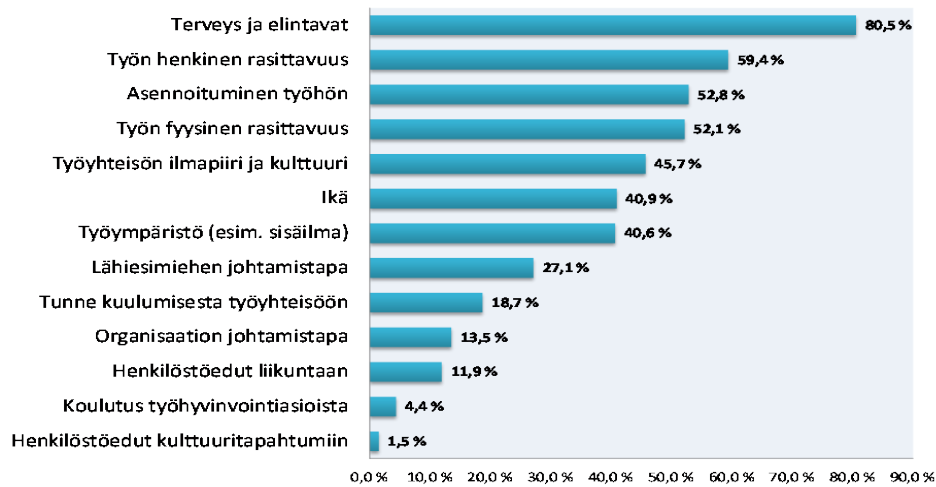
Sairauspoissaolojen taustalla on monia syitä;

- henkilökohtaisia
- esimiestyöhön liittyvä
- työhön liittyviä
- työyhteisöön liittyvä

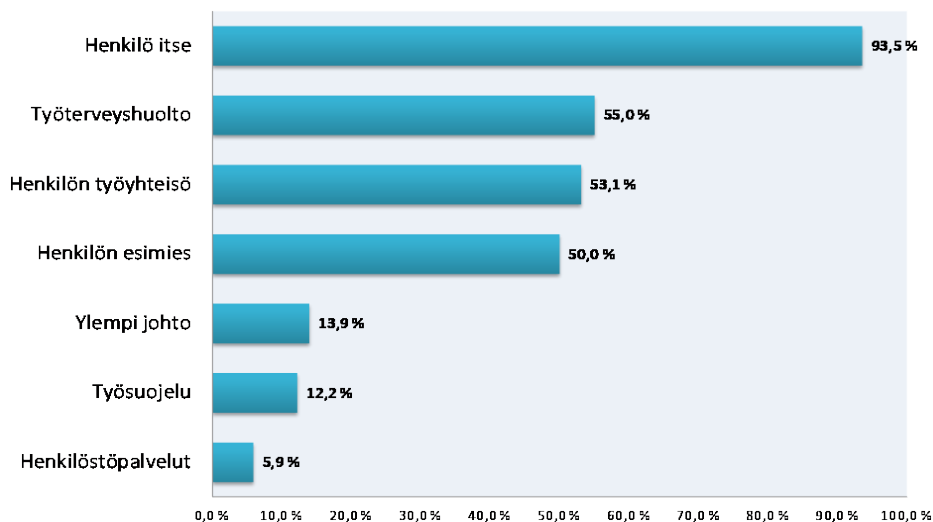
Vuoden vaihteessa 2012 - 2013 tehtiin henkilökunnalle kysely, miten vähentäisit sairauspoissaolo- ja Kotkan kaupungissa (vastaajia noin 1000 henkilöä).

Kyselyn tulosten mukaan:

Mitkä asiat vaikuttavat mielestäsi sairauspoissaoloihin



Mielestäni vastuussa sairauspoissaoloihin vaikuttamisesta on:



Toimenpiteitä sairauspoissaolojen vähentämiseksi alkuvuoden 2013 aikana:

- On terävöitetty väärinkäyttöihin puuttumista
- Tuetaan henkilökunnan terveitä elintapoja
- Edistetään ja vaaditaan hyvää johtamista ja hyvää alaisuutta
- Henkilöstöpalveluista korostetaan esimiehille ja työntekijöille, että jokaisen on otettava ”100 % vastuu” sairauspoissaolojen vähentämisessä
- Henkilöstöpalveluiden valvontaa terävöitetään. Henkilöstöpalveluissa henkilöstöpäällikkö ja työhyvinvointisuunnittelija seuraavat sairauspoissaolojen määrää kuukausittain ja puuttuvat tarvittaessa
- Sairauspoissaoloasiaa pidetään esillä ja tietoisuutta työyksiköiden sairauspoissaololuvuista lisätään lähettämällä tilastoja luvuista kolmannesvuosittain esimiehille ja työyksiköihin (mm. 15 eniten sairastavaa ja vähiten sairastavaa yksikköä)
- Henkilöstöpalveluista valvotaan ja seurataan, että esimiehet reagoivat sairauspoissaoloihin
 - puheeksiotto jos sairauspoissaoloa yli 10 päivää / vuosi
 - työkyvyn arviointipyyntö, kun sairauspoissaoloa on kertynyt yli 20 päivää / vuosi
 - esimiehiltä pyydetään selvitys kolmannesvuosittain, miten ohjetta on noudatettu ja mitä toimenpiteitä toteutettu
- Varhaisen tuen kiertue työterveyshuollon kanssa esimiehille oli loppuvuodesta 2012 ja alkuvuodesta 2013
- Työkykyneuvotteluja on tehostettu ja yhteistyötä työterveyteen tiivistetty (työterveysneuvotteluja 1.1. - 30.4.2013 välisenä aikana 44 kpl)
- Työhönpaluun tukitoimet ovat käytössä tehokkaasti, koordinointi työhyvinvointiasiantuntijalla
- Uudelleensijoittaminen on käytössä tehokkaasti (uudelleensijoitusten määrä 15 henkilöä 1.1. - 30.4.2013 välisenä aikana), koordinointi työhyvinvointiasiantuntijalla
- Työn keventämistä, osa-aikaistamista jne. käytetään paljon, koordinointi työhyvinvointiasiantuntijalla
- Työkokeiluja käytetään tehokkaasti (työkokeilujen määrä 13 henkilöä 1.1. - 30.4.2013 välisenä aikana), koordinointi työhyvinvointiasiantuntijalla
- Ammatillisen uudelleen koulutuksen piirissä kolme henkilöä, koordinointi työhyvinvointiasiantuntijalla
- Leikkauskustannusten korvaaminen toimintamalli kokeiluna käytössä vuoden 2013 ajan, kolme toimenpidettä korvattu
- Kohdennetut tules-ryhmät, 3 - 4 ryhmää vuodessa (kohdennettu paljon sairastaviin yksiköihin)
- Kuntosaliryhmät, 2-4 ryhmää vuodessa, kohdennettu paljon sairastaviin yksiköihin
- Tupakanvieroitusta lääkinnällisin keinoin on tarjottu henkilökunnalle (mukaan lähti 12 henkilöä)
- Vapaa-ajalla käytettävien etujen käyttöä aktivoidaan, käyttömääriä raportoitu kolmannesvuosiraportissa
- Pitkään/vuosia sairaana olleita käydään läpi yhdessä esimiesten kanssa ja tehdään tarvittavat toimenpiteet (uudelleensijoitukset, työsuhteen päättäminen tms.toimenpide, työn alla 30 - 40 henkilöä))

Kriittiset menestystekijät	Arviointikriteerit/ mittarit	Tavoitetaso 2013	Toteutuma 30.4.
	<p>Henkilöstöstrategia ohjaa koko kaupungin henkilöstöpolitiikkaa.</p> <p>Strategisen hyvinvoinnin kehittämisalueisiin kohdennettavien toimenpiteiden laadullinen analysointi ja kohderyhmille suoritettu kartoitus.</p> <p>Sairauspoissaolot vähentyneet keskimäärin 1 päivällä / työntekijä / vuosi (v. 2009 19 päivää / työntekijä – v. 2016 14 päivää / työntekijä)</p>	<p>Henkilöstöstrategian jalkauttaminen ja toimeenpano.</p> <p>Hyvinvointikyselystä eteenpäin -toimintasuunnitelman toteuttaminen.</p> <p>Seurataan rekrytointien määrää ja hakijamääriä.</p> <p>Sairauspoissaolot max. 18/päivää/työntekijä</p>	<p>Työterveyden käyntimäärät: Työterveyslääkäri 3196 kpl Työterveyshoitaja 1677 kpl Työterveysfysioterapeutti 257 kpl Työpsykologi 67 kpl Työterveysneuvottelujen määrä 44 kpl</p> <p>Henkilöstöstrategia 2013 - 2016 on hyväksytty kaupunginvaltuustossa 4.3. Kaupungin henkilökunnalle suunnatut henkilöstöstrategian jalkautusseminaarit on suunniteltu (28.5. ja 30.5.).</p> <p>Hyvinvointikyselystä eteenpäin -toimintasuunnitelmaa on toteutettu -tuettu esimiehiä sairauslomiin puuttumisessa -järjestetty koulutuksia -tarjottu tupakanvieroitushoitoa -järjestetty liikuntakursseja -tarjottu kuntoutusta -pyritty tehostamaan sisäistä tiedotusta -käynnistetty uuden perehdyttämisohjeen laadinta</p> <p>Kaupungin rekrytoinnit -46 ilmoitusta -72 työpaikkaa -509 hakijaa</p> <p>Sairauspoissaolot -vakituiset 8,0 päivää/työntekijä -määräaikaiset 4,7 päivää/työntekijä -yhteensä 7,3 päivää/työntekijä</p>
Sähköisen tiedonkulun ja vuorovaikutuksen kehittäminen	ICT (information communication technology) hyödynnetty laajalaisesti palvelutoiminnoissa	Sähköisen asiointialusta on tuotantokäytössä ja sisältää vähintään 15 palvelua	Sähköisen asiointialustan (Kuntalaistilin) käyttöönotto seudullisesti on menossa.

Kriittiset menestystekijät	Arviointikriteerit/ mittarit	Tavoitetaso 2013	Toteutuma 30.4.
	Seudullisen yhteistyön toimivuus (laadullinen arvio etenemisestä)	Jatketaan seudullista MALP-työtä, vaurudutaan kuntarakennemuutoksen määrittelemään valmistelutyöhön	Kuntarakennemuutostuksessa seutu on odottanut valtiohallan linjauksia. Kuntarakenneselvitystä ollaan käynnistämässä. Seudulla on käynnistetty strateginen yleiskaavatyö. Valmisteltu Kaakko kasvuun kasvuoajelmaa. Tukholma-Pietari kehityskäytävä hanke käynnistetty yhteistyössä Turun ja Helsingin kanssa. Hankkeen yhtenä tavoitteena on vuorovaikutuksen lisääminen (NIMBY-YIMBY) Seudun strategista yleiskaavoitushanketta valmistellaan

Monipuolinen ja vireä elinkeinoelämä sekä vetovoimainen suursatama

Kriittiset menestystekijät	Arviointikriteerit/ mittarit	Tavoitetaso 2013	Toteutuma 30.4.
Logistiikan ja meriturvallisuuden huippuosaamisen keskitymän tukeminen	Logistiikkayritysten yhteenlaskettu liikevaihto	Tilastoitu liikevaihto kasvaa.	Liikevaihto on pysynyt samana edellisvuoteen verrattuna. Satamatoiminnot ovat kehittyneet suotuisasti. Tukholma-Pietari kehityskäytävähanke työpaketina meriklusterin kehittäminen vahvistaa Merikotkan kansallisia ja kv-verkostoja ja yritysyhteistyötä.
	Meriturvallisuusalan työpaikkojen määrä (kpl); Merikotka v. 2011 35 tp. Kotkassa	40 työpaikkaa Kotkassa	21 työpaikkaa Kotkassa (kokopäiväiset)
Venäjän mahdollisuudet hyödynnetään	Venäjä-liiketoiminnan kehittäminen, Rubiconin toiminta käynnistetty (laadullinen arvio etenemisestä)	Sijoittumiscaset yli 20 Business partners - palveluverkostossa yli 50 jäsentä, nettisivut käytössä, toinen Rubicon Forum Kotkassa 2013	Aktiiviset sijoittumiscaset 5, Business partnerit 32, nettisivut www.rubicon.fi avattu, 2000 kävijää kk., Rubicon Forum järjestetään Helsingissä yhteistyössä Invest in Finlandin kanssa 27-28.11.2013

Kriittiset menestystekijät	Arviointikriteerit/ mittarit	Tavoitetaso 2013	Toteutuma 30.4.
	Venäläisyriitysten investoinnit Kotkaan (€/vuosi)	Myönnetty rakennusluvut 5 kpl, vuokratut tontit 3 kpl, perustetut yritykset 10 kpl	Rakennusluvut 0 kpl Vuokraukset 0 kpl Uudet yritykset 14 kpl
	Yöpyvien osuus venäläismatkailijoista (%)	Venäläismatkailijoiden yöpymisvuorokausien kasvu Kotkassa.	Venäläisten majoitusvuorokaudet tammi-helmi 7 200, kasvu ed. vuoteen 19,2%
	Helsinki-Pietari kehityskäytävälinausten mukaiset toimenpiteet / parannukset (laadullinen arvio)	Helsinki-keskuksen toimintaa hyödynnetään aktiivisesti. Tukholma- Pietari Kehityskäytävä-hankekokonaisuuden toteutus käynnissä. Elinkeino-seminaari Pietarissa (Kotka-päivä).	Kehityskäytävä hankkeiden toteutus etenee. Kotka-päivää Pietarissa 1.10 valmistellaan.
	Kotkan asema Venäjän porttina toteutunut/ varmistunut EU:n Itämeriohjelman toimeenpano-ohjelmassa	ENI-ohjelman hankkeita valmistellaan.	ENI-ohjelman avautumista odotetaan. Venäjä-yhteistyötä edistetään käynnissä olevien hankkeiden avulla.
Elinkeinoelämän uudistumiskykyä tuetaan	Yritystoimintaa tukevan hankerahoituksen määrä(€)	Seudullinen hankerahoitus 7,6 M€	Toteutunut 2012:7,3 M€ arvio 2013: 7,5 M€
	Kaupungin toimet yritystoiminnan edellytysten parantamiseksi	Yritysvaikutusten arviointia kokeillaan lautakuntien päätöksenteossa valituissa kohteissa.	Yritysvaikutusten arviointia tullaan kokeilemaan syksyllä.
	Elinkeinostrategia	Elinkeinostrategia valmistuu 2013 seudullisen elinkeinostrategian pohjalta.	Elinkeinostrategian valmistelu on käynnistetty ja se valmistuu syyskuussa.
	Kiinteistöveron taso ja määrä	Veroprosentit ennallaan. Kiinteistöveron tilitykset 13,3 M€	Kiinteistöverokertymä tarkasteltavissa loppuvuodesta.
Talousalueen työllistämiskyvyn kehittämisen	Uusien yritysten määrä (kpl)	Kotka 200 (brutto) Kotka 128 (netto) Seutu 320 (brutto)	Kotka 87 (brutto) Kotka 44 (netto) Seutu 123 (brutto)
	Työpaikkojen lukumäärä (kpl)	Kotka 295 (brutto) Kotka 200 (netto) seutu 736 (brutto)	Kotka 200 (brutto) Kotka 101 (netto) Seutu 283 (brutto)
	Elinkeinoilmaston parantaminen, (Y4-elinkeinoilmastoprojektin laadullinen arvio)	Aktiivinen vuorovaikutus yritysten ja yrittäjien kanssa. Elinkeinoilmasto nousussa Suomen yrittäjien ja EK:n barometreilla mitattuna.	Kotkan kaupungin yrittäjäjuhla pidetty maaliskuussa ja kuukausittain yrittäjien ja kaupunginjohdon tapaukset.
	Verotulojen kasvu (tavoitteeksi vertailukuntien kärjessä)	+2,7 % ilman veroprosentin korotusta	Ennuste: +4,3 % (verokorotuksen vaikutusta ei ole eliminoitu)

Kriittiset menestystekijät	Arviointikriteerit/ mittarit	Tavoitetaso 2013	Toteutuma 30.4.
	Työllistämistoimenpiteet	Työttömyys pienenee. Seudun uusiutuminen ja elinkeinorakenteen monipuolistaminen ovat tärkeimmät toimenpiteet sekä työpaikkojen säilyttämiseksi että uusien lisäämiseksi seudulla.	Työttömyys ei ole pienentynyt. Seudun uusiutumisen ja elinkeinorakenteen monipuolistumisen edistämiseksi tehdään jatkuvasti töitä.
	Asukasmäärän kasvu (%)	54900 (54831 v.2011)	54876 (maaliskuu)
	Riittävä tonttituotanto	Vähintään 30 tonttia rakentajille luovutettavissa.	Vuokrattu 3, varattu 11 kpl omakotitontteja.
Kulttuurisataman kehittäminen	Vetovoimaisempi Velamo Kantasataman alueen parempi hyödyntäminen	Johtamisjärjestelmäkokeilu 2013-14, yksi yhteinen johtaja ja toiminnan keskeiset tavoitteet koko talolle Satamakadun kehittäminen	Johtamisjärjestelmä kokeilu on käynnissä. Jatkolle tavoitteet on määriteltävä ja vaihtoehtoisia organisaatio- ja johtamismalleja selvitetään. Satamakadun asemakaava tulossa hyväksyttäväksi

Puhdas, turvallinen ja ekologinen elinympäristö

Kriittiset menestystekijät	Arviointikriteerit/ mittarit	Tavoitetaso 2013	Toteutuma 30.4.
Viihtyisän ja vetovoimaisen kaupunkiympäristön luominen	Ilmanlaatu Kotkassa (Toteutuma 2010 on Rauhala 8, Kotkansaari 4)	Ilmanlaadultaan välttävien ja sitä huonompien päivien lukumäärä Kotkan mittausasemilla on alle 10	Rauhalan mittausasemalla huhtikuussa 1 kpl välttäviä
	Vesistön tila	Kotkan alueen pistekuormitustaso vähenee	Seuranta vuoden lopussa
Puhdas ja ekologinen ympäristö	Uusiutuvan energian osuus energiantuotannossa	Uusiutuvan energian osuus on yli 45 %	42 %
	TEM:n energiatehokkuus-sopimuksen mukaisen energiansäästötavoitteen toteutuminen (Säästötavoite 9 % vuoden 2008 kulutuksesta vuoteen 2016 mennessä. Vuoden 2010 kulutus oli 126 400 MWh)	Kaupungin toimintojen energiankulutus on enintään 95000 MWh.	Seuranta vuoden lopussa
	Kaupungin ilmasto- ja energiaohjelmanjärjestelmällinen toteutus ja Aalborgin sitoumusten mukainen toiminta	Järjestelmä (seuranta, arviointi, toteutus, kehittäminen) toimii.	Etenee suunnitelman mukaan Seurantakokous on pidetty

Kriittiset menestystekijät	Arviointikriteerit/ mittarit	Tavoitetaso 2013	Toteutuma 30.4.
Ekologinen kaupunkisuunnittelu ja rakentaminen	Ekologisten perusteiden (tässä: lämmitysenergiaratkaisut ja liikkuminen) huomiointi suunnittelussa.	Ekologiset perusteet on huomioitu 100 % toteutettavista kohteista	Perusteet huomioitu kaikissa kohteissa kaavoituksen yhteydessä
	Joukkoliikenteen matkat (vuoden 2011 ennuste 1,82 miljoonaa)	Joukkoliikenteen matkoja vähintään 1,85 miljoonaa	Vuonna 2012 matkoja tehtiin yhteensä 1 897 215. Tammi - huhtikuussa 2013 matkoja oli 0,7 % vähemmän kuin vuonna 2012 samana aikana
	Asunnottomuuden vähentäminen	Asuntopoliittinen ohjelma valmistunut, vuokratuotannon rakentaminen jatkuu.	Vuokrattu 3, varattu 11 kpl omakotitontteja.

Talous on tasapainossa

Kriittiset menestystekijät	Arviointikriteerit/ mittarit	Tavoitetaso 2013	Toteutuma 30.4.
Rahoitusrakenne ja käyttötalouden kantokyky ovat hallinnassa	Lainamäärä (€/asukas)	4404 €/as	4628 €/as
	Toimintakatteen muutos (%)	-3,9 %	-2,0 %
	Yhteisöveron määrä (€)	7,7 M€	2,1 M€
	Vuosikate poistoista (%); tavoite >100%	96 %	37 %
	Investointien tulorahoitus (%); tilinpäätös 2011: 46,2 %, tavoite >100%	126 %	Laskettavissa vasta tilinpäätöksessä
	Omavaraisuusaste (%); 2011 tilinpäätös 51,6	Omavaraisuus kasvaa	Tunnusluku laskettavissa tilinpäätöksessä
	Liiketoimintayhtiöiden tuloutuksien määrä (€/v)	14,0 M€	2,4 M€
Henkilöstöohjelman 2015 säästötavoitteet on saavutettu	Vakinaisen henkilöstön määrä laskenut vähintään 100 HTV2:lla vuoteen 2015 mennessä (vertailua vuoden 2009 lukuihin ei ole mahdollista eri raportointijärjestelmän johdosta, vertailu tehdään vuoden 2011 lukuihin).	Vuoden aikana hyväksytyssä henkilöstösuunnitelman luvuissa ja henkilöstön palkkaukseen varatuissa talousarvioin määrärahoissa pysytään. Koko kaupungin tasolla vakinaisen henkilökunnan määrä laskee 20 HTV2:llä.	Vuodelle 2013 laadittu henkilöstösuunnitelma on rekrytointien ja täyttölupien pohjana. Täyttöluvat: Vakituiset 31 kpl Määräaikaiset 111 kpl Yhteensä 142 kpl (hyväksytyjä 142, hylättyjä 0) HTV2 Vakituiset 2230,7 (2011 2251,8, väh. 21,1)

Kriittiset menestystekijät	Arviointikriteerit/ mittarit	Tavoitetaso 2013	Toteutuma 30.4.
	Määräaikaisen henkilöstön käyttö vähentynyt vähintään 150 HTV2:lla vuoteen 2015 mennessä (vertailua vuoden 2008 lukuihin ei ole mahdollista eri raportointijärjestelmän johdosta, vertailu tehdään vuoden 2011 lukuihin).	Määräaikaisen henkilökunnan määrä minimoidaan. Määräaikaisen henkilökunnan käyttö vähennee 30 HTV2:lla.	HTV2 Määräaikaiset 672,2 (2011 758,5, väh. 86,3)

YMPÄRISTÖLAUTAKUNTA

Puhdas, turvallinen ja ekologinen elinympäristö

Kriittiset menestystekijät	Arviointikriteerit/ mittarit	Tavoitetaso 2013	Toteutuma 30.4.
Kestävän kehityksen periaatteita noudatetaan kaikessa toiminnassa ja päätöksenteossa	Aalborgin sitoumusten toteutuminen	Tietoisuutta ympäristöasioissa lisätään ja ympäristöasioiden näkyvyyttä parannetaan tiedottamista ja neuvontaa tehostamalla. Mittarina toteutuneet toimenpiteet.	Pihaa, puutarhaa ja luontoa -luentosarja toteutettu yhteistyössä puistotoimen ja Kotkan puutarhaseuran kanssa.

Toimivat ja laadukkaat palvelut sekä osaava, motivoitunut ja hyvinvoiva henkilöstö

Kriittiset menestystekijät	Arviointikriteerit/ mittarit	Tavoitetaso 2013	Toteutuma 30.4.
Asiakaslähtöiset palvelut toimivat laaja-alaisesti, laadukkaasti ja kustannustehokkaasti	Asiakkuuksiin perustuvat toimintamallit	Rakennuslupa-asiat päätetään viivytyksettä. 80 % rakennuslupahakemuksista valmistellaan päätösvalmiiksi 5 viikon aikana.	Toteuma 77 % Rakennuslupa-asioita on käsitelty 165 kpl, joista 127 kpl 5 viikon aikana.
Asiakaslähtöiset palvelut toimivat laaja-alaisesti, laadukkaasti ja kustannustehokkaasti	Elintarvikkeiden turvallisuus	Liha- ja kala-alan laitoksista, leipomoista ja helposti pilaantuvia elintarvikkeita käsittelevistä myymälöistä tarkastetaan 80 %.	Toteuma 21 % 28 kohteesta tarkastettu 6 kpl.

Ympäristölautakunnan sitovan toimintakatteen toteuma 30.4. on 37,5 %. Tuottoja on kertynyt 20,2 % arvioidusta ja toimintakulumäärärahasta on käytetty 28,9 %. Eläkemonoperusteisia henkilöstökuluja on kirjaamatta n. 50 000 euroa

Ympäristöterveydenhuollon ja ympäristönsuojelun yhteistoiminta Pyhtään kanssa alkoi 1.1.2013. Kulut jaetaan kuntien kesken edellisen vuoden asukaslukujen suhteessa. Eläinlääkintähuollon kulut jaetaan eläinlääkintäpalveluiden käytön mukaan. Kotka laskuttaa Pyhtäätä neljännesvuosittain

KULTTUURILAUTAKUNTA

Puhdas, turvallinen ja ekologinen elinympäristö

Kriittiset menestystekijät	Arviointikriteerit/ mittarit	Tavoitetaso 2013	Toteutuma 30.4.
Kaupunkikulttuurin kehittäminen monipuoliseksi ja näkyväksi	Kaupungissa järjestettyjen kulttuuritapahtumien määrä (kpl)	300	Vellamo 48 tapahtuma Kirjasto 84 tapahtumaa Kult.as.kesk. 68
	Kulttuuriyhteisöjen kävijämäärät:		
	- Vellamo	100 000	21 701
	- Meripäivät	150 000	-
	- Kuvataidenäyttelyt	2 000	1583
	- Kirjallisuustapahtumat	1 000	869
	- Muut	5 000	130

Talous

Kulttuurilautakunnan todellinen toimintakate on 34 %. Toimintatuottoja on kertynyt 24,02 % ja ulkoisia toimintakuluja 31,56. Eläkemenoperusteisia maksuja on kirjaamatta n. 74 000 €.

KULTTUURIASIANKESKUS

Kulttuuriasiainkeskuksen järjestämät alkuvuoden tapahtumat ovat menneet erinomaisesti. Runoklubeilla on ollut enemmän yleisöä kuin koskaan ja Pub Albert on ollut joka kerta täynnä (300 henkeä neljässä tapahtumassa). Kirjaston kanssa yhteistyössä toteutetut kirjailijavierailut ovat vetäneet pääkirjastolle 299 vierasta. Helmikuussa järjestetty Kriittikkipäivä houkutteli kirjaston auditorioon 230 osallistujaa. Galleria Uusikuvassa on vierailut alkuvuoden aikana 1583 kävijää (viime vuonna samaan aikaan 1314). Kansallista veteraanipäivää vietettiin Kymin kirkossa ja juhlatilaisuuteen osallistui 130 henkeä.

KAUPUNGINKIRJASTO

Kirjaston kävijä- ja lainausluvut ovat nousseet noin kaksi prosenttia edelliseen vuoteen verrattuna. Karhuvuoren kirjastossa lainaus on kasvanut 7,5 %, Karhulan ja Otsolan kirjastoissa yli 5 %, pääkirjastossa kävijämäärä on puolestaan kasvanut 4,5 %. Tähän ovat voineet vaikuttaa pidennetyt aukioloajat pääkirjastossa ja Karhulan kirjastossa sekä edellisvuotta suurempi uutuushankinta. Palautusautomaatin käyttöaste on alkuvuonna ollut noin 90 % ja myös lainausautomaattien käyttöaste on noussut huomattavasti.

KYMENLAAKSON MUSEO

Vellamon alkuvuoden tilastot näyttävät erinomaisilta viime vuoteen verrattuna. Kävijämäärä oli 113 % viime vuoden alkuun verrattuna, museokaupan myynti 112 %, opastukset 134 %, tietokeskus 118 % ja kokouspalvelut jopa 224 %. Huomattavaa on venäläisten jatkuvasti kasvava osuus kävijämääristä. Nyt se oli 26 %, viime vuonna 20 %. Tulojen osuus viime vuoteen verrattuna oli 127 %.

KAUPUNKISUUNNITTELULAUTAKUNTA

Toimivat ja laadukkaat palvelut sekä osaava, motivoitunut ja hyvinvoiva henkilöstö

Kriittiset menestystekijät	Arviointikriteerit/ mittarit	Tavoitetaso 2013	Toteutuma 30.4.
Seutustrategian mukaisen yhteistyön toteuttaminen	Seutusunnittelun toisen vaiheen käynnistäminen	Työsuunnitelma laadittu ja työ organisoitu, työskentely aloitettu	Seutuvaltuusto ja kuntien hallitukset ovat päättäneet käynnistää
Asuminen	Asuntorakentamisen kaavoitussuunnitelma sisältää monipuolisia asuntokohteita	Kohteet kaavoitusohjelmassa, monipuolisuus arvioitu	Kaavoitusohjelmassa asuntokohteita monipuolisesti

Monipuolinen ja vireä elinkeinoelämä sekä vetovoimainen suursatama

Kriittiset menestystekijät	Arviointikriteerit/ mittarit	Tavoitetaso 2013	Toteutuma 30.4.
Elinkeinoelämän uudistumiskykyä tuetaan	Yrityksille luovutettujen tonttien lukumäärä	10	3
	Jumalniemen kaupan alueen uudistaminen	Kiinteistönomistajat ja kauppa mukana uudistamishankkeessa, asemakaava ehdotusvaiheessa	Kaupan uudistamishanke lähdessä käyntiin. Kaavoitus ei ole alkanut.

Puhdas, turvallinen ja ekologinen elinympäristö

Kriittiset menestystekijät	Arviointikriteerit/ mittarit	Tavoitetaso 2013	Toteutuma 30.4.
Kaupunkikulttuurin kehittäminen monipuoliseksi ja näkyväksi	Kantasataman kehittäminen	Kantasataman kaavoitus resursoitu ja käynnissä, väliaikaiskäytöt ja vuorovaikutus alkaneet	Kaavoitukseen liittyvät selvitykset käynnissä. Väliaikaiskäyttöä haetaan avoin Kotka.fi
Ekologinen kaupunkisuunnittelu ja rakentaminen	Kantasataman ympäristöohjelman laatiminen	Kantasataman ympäristöohjelma hyväksytty valtuustossa	Ympäristöohjelman luonnos laadittu.
	Tontteja luovutetaan ekotehokkuuden perusteella	Valmistellaan vähintään yksi ekotehokkuusperusteinen luovutushanke	Räskissä vireillä ekotehokkuuden perusteella luovutushanke.
	Suunnittelun ekotehokkuuden kehittäminen	Ekotehokkuuden arviointityökalu hankittu, sovellettu vähintään kahdessa suunnitteluhankkeessa	Ekotehokkuutta arvioitu 2 kohteessa. Liikennevertailuja useammasta kohteesta.
Viihtyisän ja vetovoimaisen kaupunkiympäristön luominen	Rakennetun ympäristön ohjelman laatiminen	Ohjelmaehdotus valmis	Ei ole aloitettu.

Lautakunnan sitovan toimintakatteen toteuma on 20,7 %, mikä on viime vuoden vastaavan ajan kohtaan verrattuna yhden %-yksikön heikompi, tuottoja on kertynyt vähemmän. Talousarvion toteuma tuottojen osalta on 21,7 % ja kulujen osalta 23,7 %. Eläkemenoperusteisia henkilöstömenoja on kirjaamatta n. 80 000 euroa.

Maanhankintaa on tehty Mussalon Voima Oy:n sataman hankinnan osalta 1,43 milj. eurolla. Lisäksi pienempiä asemakaavan toteuttamiskauppoja n. 63 000 eurolla. Tonttien ja tontinosien myyntejä on tehty 145 000 eurolla. Ostopäätöksiä on sisällä n. 50 000 euron edestä. Neuvotteluja käydään mm. Ristinkallion teollisuusalueen laajentamisesta (16 ha) sekä useiden eri hankkeiden osalta, joista osa toteutunee tämän vuoden puolella. Näistä suurin on Wärtsilän meriteollisuuden alueen vaihto (850 000 euroa).

Erilaisia Kotkaan vireillä olevia hankkeita on tutkittu ja edistetty niitä huolimatta yleisestä taloudellisesta taantumasta. E18- tie on selvästi herättänyt mielenkiintoa Kotkaa kohtaan, Jumalniemen alueen kehittämistä viedään eteenpäin, Karhulan kanjonista on suunnitteluvaraus, kylpylähotellin rakentamista tutkitaan Katariinan Meripuiston tuntumaan ja Kantasataman kehittämistä käydään neuvotteluja.

Kaavoituskatsaus ja -ohjelma esiteltiin kaupunkisuunnittelulautakunnan maaliskuun kokouksessa. Ohjelmassa on monipuolisesti asuntokohteita sekä painotus myös elinkeinohankkeilla, joille luodaan maankäytöllisiä edellytyksiä. Erillispientalokaavoja valmistellaan mm. Tommonpolulla, Veikkolassa. Perävarpin kaavoitus ei ole käynnistynyt, koska maanomistaja ei ole toistaiseksi halunnut viedä hanketta eteenpäin. Kerrostalokaavoja on vireillä Hovinsaarelle sekä Katariinan kaupungin-osaan.

Yhteistyö A. Ahlström Oy:n kanssa jatkuu Karhulan alueen rakennemallin laatimisena. Räsikin asemakaava ja Kymijoen osayleiskaavan eteläosa hyväksyttiin valtuustossa 8.4.2013.

Ekotehokkuutta on edistetty tutkimalla eri kaavaratkaisuja sekä kehittämällä kaupunkisuunnittelun käytäntöjä ekotehokkuutta parantamaan.

Seudullisen strategisen yleiskaavan laatiminen on hyväksytty seutuvaltuustossa sekä kuntien hallituksissa. Työ on tarkoitus saada valmiiksi valtuustokauden aikana.

Koordinaatistomuunnoksen takia valtakunnallista kiinteistörekisteriä on perusparannettu Kotkan kaavoitettujen alueiden sijaintien osalta. Paikkatietojärjestelmien versiovaihdosten ja koordinaatistomuunnoksen yhteydessä on perusparannettu pohjakartta-aineistoja. Työ jatkuu ajantasakaavan osalta edelleen. Näillä toimenpiteillä edistetään paikkatietojen käytettävyyttä jatkossa.

Kiinteistötoimitukset ja rakennusvalvontamittaukset on tehty tilausten mukaisesti.

TEKNINEN LAUTAKUNTA

Toimivat ja laadukkaat palvelut sekä osaava, motivoitunut ja hyvinvoiva henkilöstö

Kriittiset menestystekijät	Arviointikriteerit/ mittarit	Tavoitetaso 2013	Toteutuma 30.4.
Asiakaslähtöiset palvelut toimivat laaja-alaisesti, laadukkaasti ja kustannusvaikuttavasti	Yhdyskuntatekniset palvelut kyselytutkimus (FCG Finnish Consulting Group Oy)	Liikenneväylien ylläpidossa ja katuvalaistuksessa ollaan parempia kuin 25 % vertailukaupungeista. Puistojen hoidossa ollaan parhaiden joukossa.	Kyselyn tulokset saadaan loppukesästä 2013

Monipuolinen ja vireä elinkeinoelämä sekä vetovoimainen suursatama

Kriittiset menestystekijät	Arviointikriteerit/ mittarit	Tavoitetaso 2013	Toteutuma 30.4.
Seudun päämääriä tukevat valtakunnalliset hankkeet toteutuvat	E18 moottoritiehankkeen valmistuminen (laadullinen arvio etenemisestä)	Elinkaarihanke on käynnissä, valmistuu 2015. Erillishankkeen rakennussuunnittelu ja Gasumin putkisiirto tehdään 2013, muut työt toteutetaan 2014 - 2015.	Hanke on aikataulussa
	Vt15 Kunnostus aloitettu Hyväntuulentiestä (laadullinen arvio etenemisestä)	Hanke saadaan valtiolle toteutusohjelmiin.	Hankkeen toteutuksesta ei ole päätöstä

Puhdas, turvallinen ja ekologinen elinympäristö

Kriittiset menestystekijät	Arviointikriteerit/ mittarit	Tavoitetaso 2013	Toteutuma 30.4.
Viihtyisän, turvallisen ja vetovoimaisen kaupunkiympäristön luominen	Kuntien välinen laatuvertailu (puistot, leikki- ja leikkipaikat, yleiset alueet, katuvalaistus; FCG Finnish Consulting Group Oy) (sijointus)	Liikenneväylien ylläpidossa ja katuvalaistuksessa ollaan parempia kuin 25 % vertailukaupungeista. Puistojen hoidossa ollaan parhaiden joukossa	Kyselyn tulokset saadaan loppukesästä 2013
	Liikenneonnettomuuksien lukumäärä	Henkilövahinko- ja onnettomuuksien määrä ei nouse vuodesta 2012	Tammi-maaliskuun henkilövahinko- ja onnettomuuksien määrä/niissä loukkaantuneet: 2012 12/17 2013 10/11
Kestävän kehityksen periaatteita noudatetaan kaikessa toiminnassa ja päätöksenteossa	Kaupungin kiinteistöjen energiakulutus (76 047,2 MWh/vuosi vuonna 2010)	Pyritään säästämään energiaa 9 % vuoteen 2008 verrattuna. Säästötavoite v.2016 loppuun mennessä kaupungin osalta 8,6 GWh/v.	Kaupungin kiinteistöjen energiankulutus 66 228,7 MWh vuonna 2012

Kriittiset menestystekijät	Arviointikriteerit/ mittarit	Tavoitetaso 2013	Toteutuma 30.4.
	Yhdyskuntajätteen määrä asukasta kohti (210 kg/hlö/vuosi vuonna 2010)	Alle 200	Määrä selviää vasta vuonna 2013
	Kaupungin hankintojen ekologisuus	Hankinnat tehdään kestäväen kehityksen periaatteita noudattaen.	Hankinnoissa on huomioitu kierrätys ja ekologisuus.

Talous on tasapainossa

Kriittiset menestystekijät	Arviointikriteerit/ mittarit	Tavoitetaso 2013	Toteutuma 30.4.
Rahoitusrakenne ja käyttötalouden kantokyky ovat hallinnassa	Korjausvelan määrä (€). Vuonna 2012 korjausvelka on 24 M€	28 M€	29 M€

Teknisen lautakunnan toimintatuotoista on toteutunut 27,7 % ja toimintakuluista 33,7 %. Eläke-
menoperusteisia henkilöstökuluja on kirjaamatta n. miljoona euroa.

TILAPALVELUN VASTUUALUE

Toimintatuottojen arviosta on toteutunut 31 % ja toimintakulujen osalta toteutuma on 32,6 %. Henkilöstökulujen toteuma määrärahasta on 27 %.

Hovinsaaren hoivakoti 3 ja Hoivakoti Vetreä, joka on aloittanut toimintansa huhtikuussa sekä Eskolan Hoivakoti, joka tulee aloittamaan toimintansa elokuussa tulevat kasvattamaan ulkoisia vuokratuloja sekä vastaavasti ulkoisia että sisäisiä vuokratuloja.

Mikäli sääolosuhteet pysyvät loppuvuoden normaaleina, niin tulemme näillä näkymin pysymään talousarvion puitteissa

Investoinnit näyttävät toteutuvan talousarvion mukaisesti.

KUNTATEKNIIKAN VASTUUALUE

Kuntatekniikan vastuualueen määräraha ei tule riittämään. Katuvalaistukseen (energia ja kunnossapito) on varattu 330 000 euroa, kun siihen vuonna 2012 kului 868 000 euroa eli määrärahaa puuttuu noin 540 000 euroa. Valtuusto ei talousarvion käsittelyn yhteydessä hyväksynyt esitettyä valojen yösammutusta, mutta ei lisännyt määrärahaa. Katuvalot voitaisiin sammuttaa keskusta-alueita lukuun ottamatta hiljaisimmaksi yöajaksi eli noin kello 24 - 05. Kyseisenä aikana eivät linja-autovuorot liikennöi ja suurin osa asuntoalueille suuntautuvasta liikenteestä tehdään henkilöautoilla. Vaikka yösammutus voi turvallisuuden tunteen kannalta olla arveluttavaa, on se ekologisesti hyvä ratkaisu ja monissa kaupungeissa ollut jo vuosia käytäntönä.

Jos yösammutus tänä vuonna päätetään toteuttaa, voidaan se tehdä vasta kesäsammutuksen jälkeen elokuun alusta vuoden loppuun, eikä säästöä saada enää kovin paljon. Määrärahaylitykseksi jäisi joka tapauksessa katuvalaistuksen osalta noin 420 000 euroa.

Myös muuhun katujen hoitoon (ilman katuvalaistusta ja jo karsittuja uudelleen päällystyksiä) on osoitettu määrärahaa noin 26 % vähemmän kuin oli vuosien 2011 ja 2012 keskimääräinen toteutuma. Vaikka alkuvuonna on pystytty säästämään edellisvuosiin verrattuna, tulee myös muuhun kunnossapitoon varattu määräraha ylittymään. Riippuen loppuvuoden säistä on ylitys 200 000 eurosta pahimmassa tapauksessa 700 000 euroon.

Kuntatekniikan investoinnit toteutuvat käyttösuunnitelman mukaisesti, mikäli urakkakilpailutuksissa ei tule yllätyksiä.

HYVINVOINTIPALVELUT

SOSIAALI- JA TERVEYSLAUTAKUNTA

Toimivat ja laadukkaat palvelut sekä osaava, motivoitunut ja hyvinvoiva henkilöstö

Kriittiset menestystekijät	Arviointikriteerit/ mittarit	Tavoitetaso 2013	Toteutuma 30.4.
Asiakaslähtöiset palvelut toimivat laaja-alaisesti, laadukkaasti ja kustannusvaikuttavasti	Hoito- ja palvelutakuun toteutuminen sosiaali- ja terveydenhuollossa (vastuualueittain (kyllä/ei)	Hoito- ja palvelutakuu toteutuu kaikissa palveluissa.	Hoitotakuu toteutuu. Sosiaalitakuu toteutuu vammaispalveluissa. Toimeentulotuen ja lastensuojelun käsitteilyajoissa myöhästymisiä. 75 -vuotta täyttäneiden ja / tai kelan korkeinta hoitotukea saavan palvelutarpeen arvioinnit toteutuvat säädetyn 7 päivän kuluessa.
	Hyvinvointipalveluiden toimintamallien suunnittelun eteneminen (laadullinen arvio)	Sosiaali- ja terveyspalvelujen toimintamallien suunnittelu etenee valitun rakennevaihtoehdon pohjalta.	Osana pääosin keskitetyn palvelurakenteen toteuttamista valmistellaan päiväaikaisen päivystyksen keskitämistä.
Kaupunki on kilpailukykyinen työnantaja ja työhyvinvoinnin edelläkävijä	Henkilöstömitoitukset suhteessa lakisääteisiin/suosituksiin (vanhusten huolto ja terveydenhuolto)	Lakisääteiset/ suositusten mukaiset henkilöstömitoitukset toteutuvat	Lakisääteiset mitoitukset toteutuvat.
Sähköisen tiedonkulun ja vuorovaikutuksen kehittäminen	Sähköisen asiointin (ml. sosiaalinen media) hyödyntäminen (laadullinen arviointi)	Sähköiset hakemukset toimivat toimeentulotuksessa ja vammaispalveluissa.	Toimeentulotuen jatkohakemus toimii, vammaispalveluhakemus käyttöönotto- vaiheessa.
	Sähköinen asiointi terveydenhuollossa (sähköpostit e-Kirjeet tai tekstiviestit kpl)	Sähköinen asiointi lisääntyy.	Terveydenhuollon sähköinen asiointi on lisääntynyt. Toimeentulotuen sähkö. jatkohakemuksen käyttö lisääntynyt.
Seutustrategian mukaisen yhteistyön toteuttaminen	Terveydenhuollon palvelujen järjestämisen suunnitelma tehdään yhteistyössä muiden Kymenlaakson kuntien kanssa	Palvelujen kehittämisessä ja toimeenpanossa lisätään kuntien välistä yhteistyötä järjestämissuunnitelman mukaisesti.	Yhteistä lakisääteisten seulojen kilpailutusta valmistellaan yhdessä muiden kuntien kanssa.

Monipuolinen ja vireä elinkeinoelämä sekä vetovoimainen suursatama

Kriittiset menestystekijät	Arviointikriteerit/ mittarit	Tavoitetaso 2013	Toteutuma 30.4.
Elinkeinoelämän uudistumiskykyä tuetaan	Toimivat sosiaali- ja terveyden palvelumarkkinat	Palvelujen kilpailutusten määrä ja palvelusetelien käyttö lisääntyy	Kehitysvammaisten asumispalveluyksikön toiminnan kilpailutus meneillään.

Puhdas, turvallinen ja ekologinen elinympäristö

Kriittiset menestystekijät	Arviointikriteerit/ mittarit	Tavoitetaso 2013	Toteutuma 30.4.
Kestävän kehityksen periaatteita noudatetaan kaikessa toiminnassa ja päätöksenteossa	Aalborgin sitoumuksen toteutuminen sosiaalisen tasa-arvon ja oikeudenmukaisuuden näkökulmasta	Toimeentulotukea saavien määrä vähenee - siitä alle 25-vuotiaiden osuus alenee Pitkäaikaistyöttömien osuus vähenee Asunnottomien määrä laskee (94 henkilöä 11/2011)	Toimeentulotukea saavien ruokakuntien määrä kasvoi 3 %. Pitkäaikaistyöttömien määrä nousee edelleen. Muutos vuodenvaihteesta + 5 %.

Talous on tasapainossa

Kriittiset menestystekijät	Arviointikriteerit/ mittarit	Tavoitetaso 2013	Toteutuma 30.4.
Taloudellinen ja tehokas palvelujärjestelmä	Kustannukset /vastualueen toimintakate	Talousarvion mukainen ulkoinen toimintakate ei ylity.	Terveystalouden ulkoinen toimintakate 31,7 %. Vanhustenhuollon ulkoinen toimintakate 30,1%. Sosiaalihoitojen ulkoinen toimintakate 38,8%

Talous

Ennuste käyttökustannusten ylitymisestä sosiaali- ja terveystalouden järjestämiseksi ensimmäisen vuosikolmanneksen jälkeen on 5,1 milj. euroa.

Asiakaspalveluiden ostoihin varatut määrärahat ylittyvät vanhusten hoiva-asumisen osalta n. 1 milj. euroa. Palvelurakennemuutos etenee, kevään ja kesän aikana aloittaa kaksi 60-paikkaista puitesopimuksen piirissä olevaa hoiva-asumisyksikköä.

Lastensuojelussa lasten ja nuorten laitoshoidon järjestämiseen arvioidaan tarvittavan 0,7 milj. euroa enemmän kuin alkuperäinen talousarvio. Kodin ulkopuolelle sijoitettujen lasten määrä on kasvanut edellisvuoden vastaavasta ajankohdasta, mikä on kasvattanut myös laitoshoidon ostojen tarvetta.

Samoin kehitysvammahuollon asumis- ja laitospalveluihin käytetään n. 1 milj. euroa enemmän kuin mihin talousarviossa on varauduttu. Osittain ylitys johtuu Aittapolun asumisyksikön valmistumisen siirtymisestä syksyyn, mikä kasvattaa laitoshoidon tarvetta suuremmaksi kuin mihin talousarviota laadittaessa on varauduttu.

Vaikkakin jonopäivät erikoissairaanhoidosta ovat vähentyneet edellisvuoden tilanteeseen nähden, sisältyy ennusteeseen arvio 0,5 milj. euron kulusta ja lisämäärärahatarpeesta.

Vammaispalvelulain ja toimeentulotukilain mukaisten etuuksien maksamiseen arvioidaan tarvittavan lisämäärärahaa n. 1 milj. euroa. Asiakasmäärien kasvu vammaispalvelussa näkyy mm. henkilökohtaisen avun hakemusten lisääntymisenä. Myös ruokakuntien määrä toimeentulotuessa on kasvanut edellisestä vuodesta n. 3 %.

Vaikean työllisyystilanteen johdosta Kelalle maksettavan työmarkkinatuen kuntaosuuteen tarvittavan määrärahan arvioidaan nousevan 0,8 milj. euroa yli budjetoidun. Alkuvuonna on kunnan maksumuus ollut n. 19% suurempi edellisvuoden tilanteeseen nähden.

Sosiaali- ja terveystalouden toimintatuottojen kertymä ennakoitiin alhaisempaa toteutumaan, mikä nostaa arviota lautakuntaa sitovan toimintakatteen ylitymisestä 6,3 milj. euroon. Maksutuotot tuloutuvat suurelta osin vanhustenhuollon palveluista, missä alkukesään ajoittuvat laitoshoidon päätyminen ja uusien hoiva-asumisyksiköiden aloittaminen vaikuttavat tulokertymiin ja niiden rakenteisiin. Maksutuottoja arvioidaan kertyvän n. 0,8 milj. euroa budjetoitua vähemmän. Tuottoja myyntien ja tukien osalta kirjataan painottuen loppuvuoteen, mikä saattaa osaltaan helpottaa toimintakatteen ylityspainetta.

TERVEYDENHUOLLON VASTUUALUE

Hoitotakuu toteutuu terveydenhuollon kaikissa yksiköissä. Kaikkien terveydenhuollon yksiköiden toimintaa kuvaa asiakkaiden ja käyntimäärien lisääntyminen. Uusi potilastietojärjestelmä Effican versio otettiin käyttöön toukokuun alussa. Käyttöönottoa edelsi koko henkilökunnan kattava koulutus.

Avoterveydenhuollossa terveysasemien asiakasmäärät ovat hiukan lisääntyneet (+262), mutta käyntimäärät selkeästi (+2 756). Myös terveystioskin asiakasmäärissä (+268) ja käyntimäärissä (+542) on selvä nousu, selittyen osittain Karhulan terveystioskin avaamisesta tammikuussa.

Terveysasemien ja suun terveydenhuollon puhelintietojärjestelmä päivitettiin uuteen versioon joulukuussa. Tavoitteena oli tavoitettavuuden lisääminen ja asiakasystävällisten takaisinsoittojen lisääminen. Uuden järjestelmän kanssa on kuitenkin ollut ajoittain ongelmia ja asian korjaamiseksi on käyty useita keskusteluja järjestelmän tuottajan kanssa.

Suun terveydenhuollossa vuoden ensimmäisen kolmanneksen asiakas- (+636) ja käyntimäärät (+919) ovat lisääntyneet edellisvuoteen verrattuna. Päivystyskäyntien osuus kaikista hammashoitokäynneistä on vähentynyt. Tekstiviestimuistutuksen käyttöönoton jälkeen peruuttamattomia poistajantejä ollut 732 kpl, kun edellisenä vuonna vastaavana aikana oli 1130. Laskua on noin 35 %.

Mielenterveystyön toimintaa on kehitetty seudullisen mielenterveys- ja päihdestrategian (Mietippä) linjausten mukaisesti. Kuntoutumisyksikkö Miekun toiminnan sisällön kehittäminen jatkuu tavoitteena monipuolinen, mutta hallittavissa oleva palvelukokonaisuus. Ostopalveluissa on lisätty kotiin vietävää tukea ja kuntoutusta tavoitteena vähentää pitkäaikaisen asumiskuntoutuksen palvelun tarvetta.

Käyntien (+592) ja avohoitajaksojen (+123) määrät ovat lisääntyneet vuoden takaiseen verrattuna. Ostopalveluiden kotikuntoutuskäynnit (+842) ja ryhmäkäynnit (+ 454) ovat niin ikään lisääntyneet. Talousarviossa on pysytty toistaiseksi; ostopalvelujen kehitystä KYPSA:n osalta on vaikea ennakoita.

Jonopäivät erikoissairaanhoidosta ovat vähentyneet 453 päivällä. Jonopäivien kustannukset ovat pienentyneet 56 %. Karhulan sairaalassa on myös ollut vähemmän jatkohoitopaikan jonottajia ja hoitajaksot ovat lyhentyneet. Erikoissairaanhoidosta on voitu siirtää nopeammin potilaita Karhulaan sekä osastoilta että tarkkailusta.

Clostridium infektiot ovat aiheuttaneet päänvaivaa, tartunnat on saatu erikoissairaanhoidossa ja ne on hoidettu Karhulan sairaalassa eristyksessä, siitä johtuu, että kun pieniä huoneita vähän, potilaiden sijoittelu infektio-osasto 1:lle on ajoittain hankalaa. Haminan Hoikon neljä paikkaa on ollut käytössä lähinnä lonkkapotilaille.

Kotkan drg-hoitajaksot erikoissairaanhoidossa ovat lievästi kasvaneet viime vuodesta (+2,5 %), erityisesti kasvua on sisätautien hoitajaksossa. Avohoidossa kasvua on 7,2 %, ja lähes kaikilla erikoisaloilla naistentauteja ja fysiatria lukuun ottamatta. Psykiatrian palvelut ovat vuodeosastohoidossa vähentyneet 33,1 % ja avohoidossa kasvua on 24,8 % (erityisesti nuorisopsykiatria). Ostopalveluissa käyttö on kasvanut 17,5 %.

VANHUSTENHUOLLON VASTUUALUE

75 vuotta täyttäneistä selviytyy 64.4 % (tavoite 66 %) ilman julkisia vanhustenhuollon palveluja. Hoivapalveluja saa 10.9 % (hoiva-asuminen 8.8 %, vanhainkoti / tk- sairaalan pitkäaikaishoito 2.1%) ja kotihoidon eri palveluja 24.7 %. Hoiva-asumisen peittävyys on selkeästi valtakunnallista tavoitetasoa (9%) korkeampi. Osaltaan tämä selittyy yli 85-vuotiaiden suurella osuudella ja korkealla sairastavuudella.

Palvelutarpeen arviointi 75 -vuotta täyttäneille ja eläkkeensaajan korkeinta hoitotukea saaville toteutuu määrärajan eli viikon kuluessa. Kartoituskäyntejä on tehty yhteensä 310 (329/ 2012), joista 75 -vuotta täyttäneille 238 (255/2012). Omaishoidon tuen asiakkaita oli yhteensä 414 (419/2012). Omaishoitoa 75 -vuotta täyttäneistä saa 4.8 % (tavoite 5 %). Uusia sopimuksia on tehty 37:lle ja vastaavasti palvelun piiristä on poistunut 20 asiakasta. Kielteisiä päätöksiä on tehty kaksi. Omaishoidon asiakkaista on noin 33% säännöllisen lomajärjestelyjen piirissä.

Hoivapalveluissa 30.4.2013 oli 678 (645 / 30.4.2012) asiakasta, joista laitoshoidossa 125 ja hoiva-asumisessa 553 (275 omaa ja 278 ostopalvelua). Lisäksi palveluseteliasiakkaita oli yhteensä 51. Karhulan sairaalassa oli pitkäaikaispäätokeillä 8 potilasta. Kotikuntalain perusteella kotkalaisia on muualla hoiva-asumisessa 4 ja vastaavasti muiden kuntien asukkaita Kotkassa 3.

Pihlakodin laitospaikat (72) purettiin huhtikuun alussa. Asukkaista 45 muutti Vetrean uuteen hoivakotiin Paimenportille. Pihlakodin kolme yksikköä (kerrokset 2-4) muutettiin hoiva-asumisen ryhmäkodeiksi. Pihla 1 jatkaa laitoshoidon kuntouttavana lyhytaikayksikkönä kesäkuun 16. päivään asti, jolloin Eskolan intervalliyksikkö (Virkkula) siirtyy väliaikaisesti noin vuodeksi Pihlan tiloihin.

Eskolan alueen hoivakodit valmistuvat kesäkuussa ja heinäkuussa. Kotkan kaupungin toiminta alkaa ensimmäisessä talossa 17.6 alkavalla viikolla ja Mediverkko aloittaa toimintansa toisessa talossa 31.7 alkavalla viikolla. Eskolan vanhankodin vanhassa kiinteistössä on kesän ajan vielä kaksi kotia, joissa yhteensä 40 asukasta. Eskolan vanhan rakennuksen saneeraus alkaa elokuussa ja arvioitu valmistumisaika on syyskuu 2014.

Vetrean 60-paikkainen hoivakoti Paimenportilla aloitti toimintansa huhtikuun alussa, mikä helpotti myös Karhulan sairaalan tilannetta ottaa jatkohoitoon erikoissairaanhoidosta potilaita. Pihkapolun korvaavien tilojen suunnittelu jatkuu edelleen Karhuvuorikodin yhteyteen rakennettavaan lisäsiipeen.

SOSIAALIHUOLLON VASTUUALUE

Toimeentulotukiruokakuntien määrä oli noussut edellisestä vuodesta n. 3 % (3 141 > 3 236).

Lastensuojelun asiakkuudessa on ollut yhteensä 997 lasta. Näistä 186:lle on tehty lastensuojelutarpeen selvitys ja asiakkuus on loppunut siihen. 711 lapsen asiakkuus on jatkunut lastensuojeluasiakkuutena selvityksen jälkeen. Lastensuojelun asiakkuudessa olevia lapsia oli 59/aluesosiaalityöntekijä.

Kodin ulkopuolelle sijoitettujen lasten määrä on kasvanut viime vuoden vastaavaan ajankohtaan verrattuna. Vuosi sitten sijoitettuna oli 153 lasta ja nyt 174. Perhehoidossa on ollut 7 lasta enemmän kuin vuosi sitten vastaavana ajankohtana. Perhehoidon myynti muille kunnille on kasvanut yhdellä paikalla. Ostopalveluna laitoshoidon hankittiin 49 lapselle yhteensä 5 053 vuorokautta eli 842 vuorokautta edellisvuotta enemmän. Eniten nousi vuorokausien määrä ammatillisissa perhekodeissa (perhekotiluvalla toimivat) ja koulukodeissa.

Nuorisoryhmässä aloitettiin tammikuussa 2011 nuorten matalan kynnyksen toimintamalli, jolle oli paljon kysyntää. Kevään 2013 palvelutarve tasoittui jonkin verran; tammikuusta huhtikuun loppuun asiakkaita oli 26. Nuorten matala kynnyksen tasasi asiakasvirtoja Nuorisoryhmän erityisperhetyöhön ja vapautti resursseja paneutumaan entistä tehokkaammin pitkäkestoisien työn tarpeessa olevien asiakkaiden hoitamiseen. Intensiiviperhetyön toimintamalli vakinaistettiin vuoden 2013 alusta. Ajalla 1.1. - 30.4.2013 oli intensiiviperhetyön asiakkaana 13 nuorta perheineen ja tarkasteluajana ei asiakkaista sijoitettu kotiin ulkopuolelle yhtään nuorta. Pidempiaikaiseen erityisperhetyöhön on ollut jatkuvasti asiakkaita jonossa. Nuorisoryhmän yhteydessä toimivassa joustavan perusopetuksen ryhmässä (Topparoikkakoulu) oli vuoden ensimmäisen vuosikolmanneksen aikana yhteensä 10 nuorta. Nuorten rikoksentehtävien asioissa tehtävässä työssä asiakasmäärä noudatteli aiempien vuosien lukuja. Opinnäytetöiden mukaan kotkalaisen, nuorisoryhmän toteuttaman, keskitetyn mallin toimivuus korostui muiden rikosseuraamusalan yhteisöjen näkökulmasta. 1.8.2012 käynnistettiin nuorten jälkihuoltotyön kokeilu- ja kehittämistoiminta. Tarkastelujakson aikana asiakkaana on ollut 12 nuorta, mikä kertoo jälkihuoltotyön tarpeesta.

Vammaispalvelut

Laitoshoidosta on siirtynyt alkuvuonna kaksi henkilöä asumispalveluihin. Aittakorpeen rakennettava Aittapolun asumisyksikkö valmistuu syksyllä 2013 ja asiakkaat muuttavat sinne 1.11.2013 alkaen. Laitoshiitoon varatut määrärahat ovat ylittymässä, osin siitä syystä, että Aittapolun valmistuminen siirtyy.

Lyhytaikaisen perhehoidon tarve vammaisten lasten kohdalla on lisääntynyt. Uusia perhehoitajia koulutetaan. Henkilökohtaisen avun hakemukset ovat lisääntyneet, samoin kuin hakemukset omaishoidon tuesta. Näin ollen myös asiakasmäärät näiden palveluiden kohdalla ovat kasvamassa. Palvelujen ostojen määrärahat ovat ylittymässä. Palveluseteliä ei ole vielä kevään 2013 aikana otettu käyttöön.

Maahanmuuttajapalvelut

Tavoitteena on luoda maahanmuuttajille alkukartoitukseen pohjautuvat henkilökohtaiset, monipuoliset ja suunnitelmalliset kotoutumispolut sekä ensimmäisestä kotoutumisvuodesta yhtenäinen jatkumo. Alkukartoitusten kilpailutus ELY-keskuksen toimesta on meneillään. Pakolaistaustaisten henkilöiden kohdalla hankitaan edelleen kielikursseja ostopalveluilla ja vapaaehtoistoimijoiden avulla.

Uuden seudullisen kotoutumisohjelman hyväksymisprosessi on meneillä seudun kunnissa.

Minfo-hankkeen kehittämä neuvontapalvelu jatkuu vuoden loppuun osana hanketta, mutta Virkanuovo aloittanut toimintansa 1.3.2013 alkaen maahanmuuttotoimiston yhteydessä Karhulassa. Virkanuovossa toimii kaksi työntekijää, joista toisen rahoittaa Seutuvaliokunta.

Maahanmuuttajille on pidetty erikielisiä infoja ja valmistumassa Tervetuloa Kotkaan -esite monilla kielillä. Yhteistyötä on jatkettu aktiivisesti järjestöjen, seurakuntien ja vapaaehtoistyön kanssa. Maahanmuutosta on tiedotettu aktiivisesti eri yhteyksissä.

Huhtikuussa varmistui vastaanottokeskuksen toimistotilojen siirtyminen Karhulassa Eteläinen Karjalantie 5:een. Majoitustoiminta jatkuu entisissä tiloissa Sammonkadulla.

LIIKUNTALAUTAKUNTA

Toimivat ja laadukkaat palvelut sekä osaava, motivoitunut ja hyvinvoiva henkilöstö

Kriittiset menestystekijät	Arviointikriteerit/ mittarit	Tavoitetaso 2013	Toteutuma 30.4.
Sähköisen tiedonkulun ja vuorovaikutuksen kehittäminen	Liikuntatilojen itsenäinen käyttö (%) kokonaiskäytöstä	37 % kaikesta liikuntapalveluiden valvonta-, huolto- ja hoitotyöstä vapaata asiakaskäyttöä.	33 % itsenäistä käyttöä.

Kesäkäyttö tulee lisäämään itsenäisen käytön %-osuutta. Alkuvuoden osalta liikuntatilojen itsenäisen käytön osuus keskittyy miehitettyjen tilojen käyttöön sisätiloissa ja ulkotilojen, latujen, jääkenttien sekä koulujen valvotuissa liikuntatiloissa, pienentäen itsenäisen käytön toteutumaprosenttisuutta alkuvuodesta.

LASTEN JA NUORTEN PALVELUIDEN LAUTAKUNTA

Toimivat ja laadukkaat palvelut sekä osaava, motivoitunut ja hyvinvoiva henkilöstö

Kriittiset menestystekijät	Arviointikriteerit/ mittarit	Tavoitetaso 2013	Toteutuma 30.4.
Kaupunki on kilpailukykyinen työnantaja ja työ hyvinvoinnin edelläkävijä	Henkilöstömitoitukset suhteessa lakisääteisiin/ suosituksiin (varhaiskasvatus, hyvinvointineuvola)	Asiakaskuormitus/terveydenhoitaja suositusten mukainen. Varhaiskasvatuksen kasvatushenkilöstö asetuksen mukainen	Hyvinvointineuvolassa pientä vajeusta suosituksiin nähden kautta linjan (yhteensä n.½-1 th vajeus) Varhaiskasvatuksessa mitoitus toteutunut asetuksen mukaisesti
Monipuoliset oppimisa- ja koulutusmahdollisuudet sekä aktiivisen kansalaisuuden tukeminen	Oppimistulosten valtakunnallinen ja kansainvälinen taso (valtakunnalliset kokeet)	Valtakunnallinen keskitaso	Valtakunnalliset kokeet A2 venäjä ja terveystieto pidetty, tulokset tulevat syksyllä.
	Perusopetuksen suorittaminen ja jatko-opintoihin sijoittuminen (% ikäluokasta)	100 % oppilaista saa jatko-opiskelupaikan	Kuluvan lukuvuoden tilanne selviää syksyllä.
	Itä-Suomen koulu	Toiminta alkaa syyslukukaudella 2013	Siirtynyt, koska järjestämislupaa ei ole saatu.
	Nuorisotalojen palvelujen laatu, 44 kriteeriä (1-4)	Auditoinnin tulos 2,5	Tulos 2,7.
	Päivähoidon ja esiopetuksen laatu (Asiakaspalaute laadunarviointi-mittarilla)	Laadunarvioinnin tulos laatumittarilla vähintään 4,2/5	Laadunarvioinnin tulos 4,21/5
Asiakaslähtöiset palvelut toimivat laaja-alaisesti, laadukkaasti ja kustannusvaikuttavasti	Perusopetuksen hinta €/ opp.	8 200 €	Seuranta lukuvuoden 2013-2014 käynnistyttyä
	Lukiokoulutuksen hinta €/ opp.	6 100 €	
	Kotkan opiston hinta €/ tunti	85 €	Seuranta uuden toimintakauden käynnistyttyä
	Päivähoitopalvelun hinta €/lapsi	8710 €	Seuranta uuden toimintakauden käynnistyessä
	Laajojen terveystarkastusten toteutuminen säädösten mukaisesti -äitiysneuvola -lastenneuvola -kouluterveydenhuolto	Tarkastukset toteutuvat 100 %	Alkuvuosi käynnistytty suunnitellusti. ÄN ja LN tarkastukset toteutuvat lähes 100% KTH n. 78 %

Puhdas, turvallinen ja ekologinen elinympäristö

Kriittiset menestystekijät	Arviointikriteerit/ mittarit	Tavoitetaso 2013	Toteutuma 30.4.
Kaupunkikulttuurin kehittäminen monipuoliseksi ja näkyväksi	Lasten ja nuorisokulttuuritapahtumiin osallistumisten määrä, krt / alle 18-v.	2	0,6 krt
Kestävän kehityksen periaatteita noudatetaan kaikessa toiminnassa ja päätöksenteossa	Vuosittain lapsille ja nuorille suunnattu kysely Kysely laadittu ja toteutettu 1. kerran.	Sisällöt ovat koulujen opetussuunnitelmissa ja Keke-toimintaohjelmissa.	Sisällöt ja opetus toteutunut, mutta kyselyä ei ole tehty. Varhaiskasvatuksessa on laadittu toimintaohjelma kaikille yksiköille

Talous

Lasten ja nuorten palveluiden lautakunnan toimintakate on ensimmäisellä vuosikolmanneksella n. 32 %. Eläkemenoperusteiset maksut ja VARHE-maksut (arvio 0,67 milj. euroa) puuttuvat lautakunnan kirjanpidosta. Samoin Kymijoen ravintopalveluiden huhtikuun laskutus (0,47 milj. euroa) päivähoiton ja oppilasruokailun osalta ei ehtinyt kirjanpitoon

Toimintatuotot ovat toteutuneet 62,9 %. Opetustoimen saamasta projektiluonteisesta määrärahas- ta (0,94 milj. euroa) tullaan osa kohdistamaan vuodelle 2014 perusopetuksen resurssiopettajien palkkaukseen.

Ulkoiset toimintakulut ovat pienentyneet n. 2 % edellisestä vuodesta (puuttuvat erät huomioitu). Palkkoja on maksettu 0,13 milj. euroa vähemmän kuin vastaavana aikana viime vuonna. Sairas- ja äitiysloman sijaisten palkat ovat vähentyneet 19 %, varsinkin päivähoiton ja varhaiskasvatuksen vastualueella on sairaajan sijaisten palkkakulut pienentyneet yli 28 %.

Päivähoiton ja varhaiskasvatuksen avustuksia kotitalouksille on maksettu 0,3 milj. euroa vähem- min. Kotka-lisän osuus em. summasta on 0,25 milj. euroa. Palveluseteleitä on ensimmäisellä kol- manneksella käytetty 8 % enemmän kuin vuosi sitten.

OPETUSTOIMI

Koivulan koulun toiminta lakkaa 31.7.2013 alkaen ja oppilaaksiottoalue yhdistyy Kyminkartanon koulun oppilaaksiottoalueeseen. Peruskorjaushankkeet etenevät rahoitustavan selviämisen jäl- keen. Lukuvuoden 2013-2014 alusta siirrytään muiden kuin alkuopetuksen (1-2 luokat) osalta OKM:n vahvistamaan minimituntitasoon. Kolmiportaisen tuen ja koulutuksellisen tasa-arvon toteu- tumista tuetaan omarahoituksen lisäksi merkittäväillä ulkopuolisilla hankkeilla. Oppilaiden tuen tarve on edelleen suuri, joten koulunkäynninohjaajien määrä ei ole pienentynyt, mikä saattaa muodostua riskitekijäksi talousarvion toteutumisessa. Opettajien sairauspoissaolot ovat olleet alhaiset, mutta nyt on ollut havaittavissa oleellinen kasvu. Tämä johtunee suurelta osin tiettyjen koulujen huonosta sisäilmasta, koska peruskorjaushankkeita ei ole toteutettu suunnitellulla aikataululla.

Kotkan opiston toiminnan kehittämällä turvataan tasokkaiden kansalaisopistopalveluiden järjes- tämismahdollisuus.

PÄIVÄHOITO JA VARHAISKASVATUS

Palvelujen tarpeen määrässä ja saatavuudessa ei tapahtunut alkuvuodesta olennaisia muutoksia vaikka kotihoidontuen kuntalaisä poistettiin käytöstä 1.1.2013 lukien. Jätettyjä päivähoitohakemuksia oli jonkin verran vähemmän kuin vastaavana ajankohtana 2012. Lasten päivähoitosijoituksissa siirryttiin vuoden alusta tuotekertoimiin pohjautuvaan täyttöasteen määrittelyyn. Täyttöaste ensimmäisen vuosineljänneksen lopussa on 88 %. Edellisenä vuonna käynnistetty päivähoiton tuotteistaminen käynnistettiin kaikissa päiväkotiyksiköissä ja päiväkotien tukipalvelujen selvitystyö jatkui.

Karhulan uuden päiväkodin rakentaminen eteni aikataulun mukaisesti ja tarveselvitys Päivärinteen ja Palotornin päiväkotien yhdistämisestä Kotkansaaren päiväkodiksi valmistui tammikuussa. Laadunarviointi asiakasarviointina sekä koko henkilöstölle kohdennettuna laadunarviointina toteutettiin maaliskuussa.

HYVINVOINTINEUVOLA

Varhaisen tuen palvelu- ja kehittämiskeskuksen perustaminen on hyväksytty hyvinvointineuvolan alaisuuteen ja tilasuunnittelu Mariankadulle on käynnistynyt. Varhaisen tuen palvelu- ja kehittämiskeskuksen perustamisella haetaan kustannussäästöä pitkällä tähtäimellä. Toiminnan tavoitteena on vähentää päällekkäistä toimintaa ja siirtää painopistealuetta korjaavasta toiminnasta ennaltaehkäisevään.

Perheneuvolan henkilöstö toimii edelleen väistötiloissa ja siirtyy Varhaisen tuen palvelu- ja kehittämiskeskukseen remontin valmistuttua. Osalla perheneuvolan henkilöstöstä on sisäilmasta johtuvia ongelmia myös väistötiloissa ja sairauslomia on sen vuoksi enemmän. Neuvolatoiminnassa, koulu- ja opiskeluterveydenhuollossa vuoden ensimmäinen kolmannes on toteutunut lähes suunnitelman mukaisesti. Laajat terveystarkastukset toteutuvat äitiys- ja lastenneuvolassa sekä kouluterveydenhuollossa hyvin. Opiskeluterveydenhuoltoon ei ole saatu omaa lääkäriä ja sen vuoksi lääkärin suorittamat lakisääteiset tarkastukset ovat jääneet toteuttamatta ammattiopistossa lukuvuodelta 2012-2013.

NUORISOTYÖN YKSIKKÖ

Talous ja toiminta on toteutettu suunnitelman mukaisesti. Nuorisotalotoiminta on aloittanut 60-vuotisjuhlavuoden vieton erilaisten toimintojen merkeissä.

LIKELAITOKSET

ICT KYMI

Toimivat ja laadukkaat palvelut sekä osaava, motivoitunut ja hyvinvoiva henkilöstö

Kriittiset menestystekijät	Arviointikriteerit/ mittarit	Tavoitetaso 2013	Toteutuma 30.4.
Liikelaitoksen palvelut vastaavat tilaajien asettamia ja yhteisesti sovittuja vaatimuksia sisällön, käytettävyyden, laadun sekä kustannustehokkuuden osalta.	Sisältö- ja käytettävyystavoiitteet Asiakastyytyväisyys	Tavoitteet määritelty, seuranta toteutettu ja palvelutasotavoitteet saavutetaan.	Puitesopimukset yhteistyössä mukana olevien kuntien kanssa on tehty. Asiakasyhteistyöryhmän toiminta on käynnistetty.
Tyytyväinen, oppiva ja kehittyvä henkilöstö	Työtyytyväisyys Tuloksellisuus	Osaamiskartoitus tehty ja tarvittavia koulutuksia järjestetty	Kehityskeskustelukierros on käyty ja koulutustarpeita kartoitettu.

Talous on tasapainossa

Kriittiset menestystekijät	Arviointikriteerit/ mittarit	Tavoitetaso	Toteutuma 30.4.
Kilpailukykyinen ja kustannustehokas toimintamalli ja läpinäkyvä kustannusrakenne	Toteutuneet kustannukset Palvelujen tuotteistus	Kustannusten nousua pystytään hillitsemään. Palvelukuvauksia ja palvelujen hinnoittelumallia kehitetään.	Kustannuskehitys on toteutunut suunnitellusti. Työ yksittäisten palvelujen kustannuksien ja hinnoittelun selvittämiseksi on aloitettu.

Talous on toteutunut suunnitellusti, vaikka ensimmäisen vuosikolmanneksen tulos on miinuksella. Asiakaslaskutuksen yhtenäistämällä saamme jatkossa tuloutettua nopeammin alkuvuoteen painottuvia kustannuksia.

Seutuyhteistyössä mukana olevien kuntien järjestelmäusinnat ja asiakkaiden muut uudet tietotekniikkahankkeet ovat työllistäneet ICT Kymin henkilöstöä normaalin palvelutuotannon ohella, henkilöstöltä on vaadittu venymistä koko kevään ajan.

Seuraavan vuosikolmanneksen osalta niin palvelutuotanto kuin ICT Kymin taloudellinen tilanne jatkuu ennalta suunnitellusti, tällä hetkellä näihin ei ole mitään muutoksia nähtävissä.

ICT KYMI**TULOSLASKELMA****1.1.-30.4.2013**

Liikevaihto	1 150 801
Liiketoiminnan muut tuotot	513 519
	<u>1 664 320</u>
 Materiaalit ja palvelut	
Aineet, tarvikkeet ja tavarat	
Ostot tilikauden aikana	-7 323
Palvelujen ostot	-868 720
	<u>-876 043</u>
 Henkilöstökulut	
Palkat ja palkkiot	-242 838
Henkilösivukulut	
Eläkekulut	-39 947
Muut henkilösivukulut	-14 930
	<u>-297 715</u>
 Poistot ja arvonalentumiset	
Suunnitelman muk. poistot	0
 Liiketoiminnan muut kulut	-596 508
 Liikealijäämä	-105 946
 Rahoitustuotot ja -kulut	
Korkotuotot	136
Korkokulut	-5
	<u>131</u>
 Tilikauden alijäämä	-105 815

KYMENLAAKSON PELASTUSLAITOS

Toimivat ja laadukkaat palvelut sekä osaava, motivoitunut ja hyvinvoiva henkilöstö

Kriittiset menestystekijät	Arviointikriteerit/ mittarit	Tavoitetaso 2013	Toteutuma 30.4.
Pystytään pelastamaan ihmiset ja omaisuus onnettomuustilanteissa.	Onnettomuuksien määrä ja niistä aiheutuvien vahinkojen määrän lasku.	Onnettomuuksien määrä on 1 % pienempi kuin vuonna 2012.	Hälytyksiä oli 937. Vuonna 2012 määrä oli 1 298.
	Tulipalossa ja muissa onnettomuuksissa pystytään suojaamaan ihmiset ja loukkaantuneiden elintoiminnan jälkeen kun pelastusyksiköt ovat saavuttaneet onnettomuuspaikan.	Ei menetetty yhtään ihmishenkeä.	Tulipaloissa ei ole menetetty yhtään ihmishenkeä.
Onnettomuusriskien hallinta ja ihmisten oikea käyttäytyminen onnettomuustilanteissa.	Pelastustoimen riskienhallinta ja palotarkastuspalvelujen kehittäminen riskiperusteiseen valvontatoimintaan.	Yhteydenotto kaikkiin valvontasuunnitelman mukaisiin kohteisiin niin että tarkastusvelvoite toteutuu 95 %:sti	Erikoiskohteita tarkastettu 294 (27 %). Asuinrak. tarkastettu 57. Omavalvontana tarkastuksia tehty 2 725 (68 %).
	Turvallisuusviestinnällä vaikutetaan oikeaan käyttäytymiseen niin, että ihmiset tunnistavat erilaiset vaaran aiheuttajat ja osaavat ehkäistä onnettomuuksia ja osaavat toimia onnettomuustilanteissa.	Huomioidaan eri ryhmät: päiväkotikäiset, koululaiset, työikäiset ja vanhuksat niin, että turvallisuusviestinnällä tavoitetaan vuodessa Kymenlaakson väestöstä 20 %.	Erilaisia tilaisuuksia ollut 177, joihin on osallistunut 11 650 henkilöä (6 %).
	Väestönsuojelu organisoitu alueelliseksi.	Kuntien johtokeskus- ja lohkojen johtohenkilöstölle koulutus ja kunnilla on yhtenäiset valmiussuunnitelmat.	Valmiuskortti on otettu käyttöön vuoden alusta. Kortin I-päivitys on myös aloitettu.
Tehokas palvelutasopäätöksen mukainen resurssien käyttö.	Ydin- ja tukiprosessin kirkastaminen palvelun tilaaja- ja tuottajamallissa.	Hyvä yhteistyö palvelujen tilaajien, palvelutuotantoon osallistuvien sopimuspalokuntien ja yhteistyö eri viranomaisten kanssa.	Valmius ja turvallisuusfoorumi kokoontui maaliskuussa ja sopimuspalokuntiin pidetty yhteyttä vuosikellon mukaisesti.
	Kuntalaisten saavuttavuus	Ensimmäinen pelastusyksikkö saavuttaa onnettomuuskohteen SM:n toimintaohjeen edellyttämässä ajassa 80 %:ssa pelastustoimen hälytyksistä.	Ensimmäinen yksikkö saavutti onnettomuuskohteen 78 % pelastustoimen hälytyksistä
Yhteistoimintasopimuksen toteuttaminen ensihoidosta sairaanhoitopiiriin kanssa.	Ensihoito on tasalaatuaista ja kustannustehokasta.	Poikkeamat alle 1 % ensihoitotehtävistä.	Poikkeumia ei ole ollut.

Kriittiset menestystekijät	Arviointikriteerit/ mittarit	Tavoitetaso 2013	Toteutuma 30.4.
Henkilöstö on osaava, motivoitunut ja halukas kehittämään itseään.	Käydään vuosittain tulos- ja kehityskeskustelut.	Kukin esimies on käynyt yksikkönsä henkilöstön kanssa tuloskehityskeskustelut maaliskuun loppuun mennessä.	Kehityskeskustelut ovat vielä kesken.
Henkilöstön työkyky vastaa tehtäviä.	Esimieskoulutukseen hakeutuneita tuetaan.	Vuoden aikana tuetaan omasta laitoksesta esimieskoulutukseen hakeutuvia.	Alkuvuonna on tuettu yhtä henkilöä.
Sopimuspalokunnat pystyvät suoriutumaan sopimusvelvoitteista.	Sopimuspalokuntalaisten toimintakyky.	Toimintakyvyn testaus saadaan tasapuolisesti kattamaan kaikki palokunnat.	Savusukelluskelpoisten testaus suoritettu.

Talous on tasapainossa

Kriittiset menestystekijät	Arviointikriteerit/ mittarit	Tavoitetaso 2013	Toteutuma 30.4.
Pelastuslaitos huomioi omistajakuntiensa kantokyvyn omassa taloussuunnistelussaan.	Kustannukset valtakunnallisessa vertailussa.	Asukasta kohti lasketut käyttökustannukset eivät nouse maan korkeimmiksi huolimatta alueemme riskikeskitymistä.	Viime vuonna asukasta kohti kustannukset olivat 75,68 €. Vuonna 2012 kustannukset olivat 76,07 €. Tämä on hieman kokomaan keskiarvon yläpuolella.
	Pelastuslaitoksen maksuvalmius pidetään kunnossa.	Ei oteta lainaa.	Maksuvalmius kunnossa.

Tämän ja viime vuoden ensimmäisen vuosikolmanneksen tulokset poikkeavat sisällöllisesti. Ensihoidon muutokset näkyvät liikevaihdon kasvuna, sillä Carealle maksettavat Kelalta saatavat kuljetuskorvaukset laahasivat alkuvuoden, mikä näkyy meidän tuloslaskelmassa liian suurena Carean maksuosuutena n. 200.000 €.

Ostoissa näkyvät alkuvuonna hankitut öljyntorjuntapuomit 290.000 €, joihin saadaan jälkikäteen öljysuojarahastolta 100 % korvaus. Palveluiden ostoista puuttuvat vakuutusmaksut n. 140.000 €. Eläkekuluista puuttuvat alkuvuoden varhemaksut n. 40.000 €.

Edellä mainitut asiat huomioiden ensimmäisen vuosikolmanneksen ylijäänä näyttää sen, että vuodelle 2013 suunnitellut investoinnit pystytään rahoittamaan.

KYMENLAAKSON PELASTUSLAITOS

TULOSLASKELMA	1.1.-30.4.2013	1.1.-30.4.2012
Liikevaihto	7 199 890	6 742 279
Liiketoiminnan muut tuotot	10 042	2 156
Tuet ja avustukset	0	2 652
	<hr/>	<hr/>
	7 209 932	6 747 087
 Materiaalit ja palvelut		
Aineet, tarvikkeet ja tavarat		
Ostot tilikauden aikana	-822 495	-500 996
Palvelujen ostot	-694 677	-830 141
	<hr/>	<hr/>
	-1 517 172	-1 331 137
 Henkilöstökulut		
Palkat ja palkkiot	-3 063 487	-2 968 110
Henkilösivukulut		
Eläkekulut	-507 414	-540 609
Muut henkilösivukulut	-189 161	-198 899
	<hr/>	<hr/>
	-3 760 062	-3 707 618
 Poistot ja arvonalentumiset		
Suunnitelman muk. poistot	-336 253	-303 493
 Liiketoiminnan muut kulut	-670 452	-586 895
 Liikeliijäämä	925 993	817 944
 Rahoitustuotot ja -kulut		
Korkotuotot	5 840	9 742
Muut rahoitustuotot	107	39
Muut rahoituskulut	-69	-44
	<hr/>	<hr/>
	5 878	9 737
 Tilikauden ylijäämä	931 871	827 681

KYMIJOEN TYÖTERVEYS

Toimivat ja laadukkaat palvelut sekä osaava, motivoitunut ja hyvinvoiva henkilöstö

Kriittiset menestystekijät	Arviointikriteerit/ mittarit	Tavoitetaso 2013	Toteutuma 30.4.
Ennaltaehkäisevän ja työkykyä ylläpitävän työn osuus toiminnasta	Ennaltaehkäisevän (KL 1) työn osuus toiminnan laskutuksesta	yli 38 %	49,2 %

Talous on tasapainossa

Kriittiset menestystekijät	Arviointikriteerit/ mittarit	Tavoitetaso 2013	Toteutuma 30.4.
Taloudellinen kannattavuus	Talous on tasapainossa	n. 66 700 €	744 919 €

Vuoden ensimmäisten kuukausien aikana on panostettu taloustilanteen kohentamiseen ja edelleen potilastietojärjestelmän käyttöön liittyvien virhetilanteiden syiden löytämiseen ja niiden korjaamiseen.

Talouden ja toiminnan raportointijärjestelmää on kehitetty ja luotu kirjalliset toimintamallit esimiesten käyttöön. Talouden ennustettavuudelle on myös luotu kuukausiseurantaan perustuva mallitaulukko. Yhtenäiset kirjaus- ja raportointiohjeet on laadittu henkilökunnalle, tarkoituksena turvata asiakkaille annettavien raporttien luotettavuus. Ennaltaehkäisevän työn osuus toiminnan laskutuksesta on 43,4 %.

Taloustilanne 30.4.2013 on kohtuullinen ja koko vuoden tulosenuste tässä vaiheessa talousarvion mukainen. Tulokertymä on alkuvuosipainotteinen ja tulos per 30.4. sisältää kertaluonteisena eränä yleismaksuja yht. 637 000 euroa. Kesälomakaudella tulokertymä vastaavasti pienenee.

Toimintaa on kehitetty v. 2012 luodun strategian mukaisesti. Painopiste on työmme vaikuttavuuden kehittämisessä ja erityisesti työkykyä ylläpitävän ja työhön ja työoloihin vaikuttavan toiminnan lisäämisessä. Sairaanhoidon osuutta kehitetään työterveyspainotteisemmaksi ja myös asiantuntijoiden (työfysioterapeutit) ammattitaitoa hyödynnetään jatkossa enemmän tuki- ja liikuntaelinongelmien varhaisessa hoidossa.

E-resepti otettiin käyttöön helmikuun lopulla.

Hallituksen esityksessä 32/2013 Kuntalain 2 § muuttamiseksi edellytetään EU:n kilpailulainsäädännön vaatimuksesta, että kuntien on yhtiöitettävä 31.12.2014 mennessä ne liikelaitokset, jotka toimivat markkinoilla ja ulkopuolisille myynti on yli 10 %. Työterveyshuollon osalta lain tulkinta on kuitenkin vielä epäselvää ja ratkennee juhannukseen mennessä. Seuraamme tilannetta ja toimimme lainsäädännön vaatimusten mukaisesti.

KYMIJOEN TYÖTERVEYS

TULOSLASKELMA	1.1.-30.4.2013	1.1.-30.4.2012
Liikevaihto	3 689 012	2 435 437
Liiketoiminnan muut tuotot	69	112
	<u>3 689 081</u>	<u>2 435 549</u>
Materiaalit ja palvelut		
Aineet, tarvikkeet ja tavarat		
Ostot tilikauden aikana	-62 708	-170 919
Palvelujen ostot	-832 635	-1 091 822
	<u>-895 343</u>	<u>-1 262 741</u>
Henkilöstökulut		
Palkat ja palkkiot	-1 476 598	-1 424 005
Henkilösivukulut		
Eläkekulut	-244 165	-245 547
Muut henkilösivukulut	-90 692	-95 349
	<u>-1 811 455</u>	<u>-1 764 901</u>
Poistot ja arvonalentumiset		
Suunnitelman muk. poistot	-26 595	0
Liiketoiminnan muut kulut	-211 230	-155 366
Liikeylijäämä	744 458	-747 459
Rahoitustuotot ja -kulut		
Korkotuotot	250	2 220
Muut rahoitustuotot	211	138
	<u>461</u>	<u>2 358</u>
Tilikauden ylijäämä	744 919	-745 101

KONSERNIYHTIÖT

Kotkan Energia Oy

Liiketoimintayhtiö

Omistus:

Kotkan kaupunki 100 %.

Toiminta-ajatus:

Kotkan Energia Oy:n tarkoituksena on tuottaa ja myydä kaukolämpöä, teollisuushöyryä, sähköä ja jätteiden hyödyntämispalvelua käyttäen ensisijaisesti uusiutuvia energiamuotoja yhdistetyssä sähkön- ja lämmöntuotannossa yhteistyössä paikallisen teollisuuden kanssa.

Tavoitteet vuodelle 2013

Osinkoa tilikaudelta 2012 maksetaan vähintään 70 % tilikauden tuloksesta. Uusiutuvan energian osuutta omasta energiantuotannosta kasvatetaan investoimalla tuulivoimaan ja biovoimaan. Kaukolämmön hintataso vastaa valtakunnallista kaukolämmön keskihintaa seurattavassa asiakasryhmässä.

Merkittäviä kehittämistoimia:

Biopolttoaineilla toimiva lämpökeskus otetaan kaupalliseen käyttöön Karhulassa. Mussaloon valmistaudutaan rakentamaan kaksi tuulivoimalaitosta. Biopolttoaineita käyttävän yhteistuotantovoimalaitoksen rakentamista selvitetään yhdessä paikallisen teollisuuden kanssa. Hovinsaarelta voimalaitoksen läheisyydestä hankitut tilat saneerataan kunnossapito henkilöstön korjaamo- ja sosiaalitaloiksi. Tilojen yhteyteen suunnitellaan laajennusta toimistotiloille. Em. hankkeiden rahoitukselle tullaan tarvittaessa hakemaan kaupungin takausta.

Toteutuma 30.4.2013

Merkittäviä kehittämistoimia

Uusiutuvan energian investointiohjelma etenee suunnitelmien mukaisesti. Karhulan uusi biolämpökeskus otettiin käyttöön vuoden 2013 alusta. Kahden tuulivoimalaitoksen rakentaminen Mussaloon on aloitettu. Selvitykset yhteisen biovoimalaitoksen rakentamiseksi paikallisen teollisuuden kanssa jatkuvat. Hovinsaaren voimalaitoksen viereen remontoidaan korjaamotiloja ja aloitetaan toimitalon rakentaminen.

Liiketoiminta on alkuvuonna 2013 ollut budjetoitua selvästi parempaa huolimatta haastavasta liiketoimintaympäristöstä. Hintatasot sähkö- ja päästöoikeusmarkkinoilla ovat alkuvuonna olleet matalat.

Tavoitteet

Osinkoa tilikauden 2012 tuloksesta maksetaan hallituksen esityksen mukaan 2,0 milj. € (> 100 % tilikauden tuloksesta). Uusiutuvan energian osuutta omasta tuotannosta kasvatetaan investointiohjelman avulla. Kaukolämmön kokonaishintataso vuoden 2013 alussa oli hieman vertailuyhtiöiden kaukolämmön hintatasoa edullisempi.

Suhteet Kotkan kaupungin kanssa

	TP 2012	Toteutuma 1.1.-30.4.2012	Toteutuma 1.1.-30.4.2013	Arvio 2013 (kaup.ta-kirja)	Ennuste 2013
Myynti emolle	2 969 066	1 355 492	1 587 817	3 000 000	3 000 000
Myynti tytäryhtiöille ja kuntayhtymille	2 710 130	1 458 517	1 463 136	3 150 000	3 150 000
Oman pääoman sijoitus emolta	4 500 000	4 500 000	4 500 000	4 500 000	4 500 000
Takaukset emolta - omavelkaiset (1)	38 096 953	36 803 258	37 228 647	34 000 000	36 000 000
Takaukset emolta - täytetakaukset	37 136 694	38 871 506	39 441 755	40 000 000	39 000 000
Maksuvalmiuslainat (2)	6 352 302	3 359 805	399 276	2 000 000	2 000 000
Korot emolle (3)	13 922	6 450	8 086	25 000	25 000
Tilikauden tulos	1 998 543	2 754 111	3 583 947	2 700 000	2 700 000
Jakokelpoinen oma pääoma	3 766 835	6 522 429	7 350 783	5 220 000	5 220 000
Osingot emolle (4)	2 000 025	0	0	2 200 000	2 200 000

Yhteisön omat tunnusluvut

	TP 2012	Toteutuma 1.1.-30.4.2012	Toteutuma 1.1.-30.4.2013	Arvio 2013 (kaup.ta-kirja)	Ennuste 2013
Liikevaihto (M€)	45,9	19,3	21,1	45,0	45,0
Sijoitetun pääoman tuottoaste (%)	4,6	4,1	4,9	6,0	6,0
Kaukolämmön hintataso vertailuryhmän keskiarvoon verrattuna (%)	-0,6	*	*	+0,0	+0,0
Henkilöstön määrä keskimäärin (kpl)	89	86	89	88	89

* = tietoa ei saatavilla.

Selitykset:

(1) Konsernitilin käytetty limiitti ei sisälly lukuun.
(2) Konsernitilin käytetty limiitti.

(3) Konsernitilin limiitin korot.
(4) Tilikauden tuloksen perusteella maksettavat osingot.
Vuosi 2012 on hallituksen esitys.

HaminaKotka Satama Oy

Liiketoimintayhtiö

Omistus:

Kotkan kaupunki 60 %, Haminan kaupunki 40 %

Toiminta-ajatus:

Yhtiön perustehtävä ja toiminnan tarkoitus on kehittää ja ylläpitää toimintaedellytyksiä merikuljetuksille ja niitä palveleville yrityksille. Yhtiö huolehtii sataman infrastruktuurista, alusliikenteestä ja nosturipalvelujen tarjoamisesta. Satamakonsernin kiinteistöjen omistus ja hallinnointi on pääosin keskitetty tytäryhtiö Kotkan Satamatalot Oy:lle.

Tavoitteet vuodelle 2013

Liikennemäärä pysyy vuoden 2012 tasolla. Kaikki yhteiskunnalliset velvoitteet ja sopimusten mukaiset tuloutukset omistajille hoidetaan. Investointitaso säilyy vuoden 2012 tapaan vähäisenä eli noin miljoonassa eurossa. Omavaraisuusaste pyritään nostamaan 28 %:iin.

Merkittäviä kehittämistoimia:

Omalla aktiivisella toiminnalla pyritään varmistamaan vähärikkisen polttoainejalostamon saaminen talousalueelle vuoden 2013 aikana. Pääoperaattorin vetäytyessä pois Haminasta vuoden 2012 loppuun mennessä, jatketaan jo aloitettuja toimenpiteitä uusien vakavaraisten ja osaavien operaattoreiden etabloitumiseksi Haminaan sekä uusien liikennevolyyymien etsimistä yhdessä heidän kanssaan. Tarvittaessa tulee yhtiöllä olla valmius nopeasti reagoida infrastruktuurin kehittämiseksi koko sataman alueella, mutta erityisesti Haminassa.

Toteutuma 30.4.2013**Tavoitteet**

Liikennemäärä oli tammi-huhtikuussa 2013 yhteensä 4,94 miljoonaa tonnia. Kasvua edellisen vuoden vastaavaan ajankohtaan verrattuna tuli 6,4 %. Liikenteen odotetaan loppuvuodestakin ylittävän edellisvuoden tason. Vuoden alkupuolen kustannuksia nosti pitkään jatkuneen talven aiheuttamat jäänmurtoon ja kenttien päivittäisen huoltoon liittyvät kustannukset.

Merkittäviä kehittämistoimia

Selvitys Haminan satamasidonnaisen teollisuuden kehittämismahdollisuuksista valmistui huhtikuussa. Sen pohjalta perustetaan työryhmä kehittämään alueen markkinointia. Kiinnostus bulk-liikenteen osalta Haminaan on ollut suurta ja kiinnostus on pienessä määrin alkanut jo toteutuakin. Satama osti huhtikuussa Mussalon Voima Oy:n hiili- ja öljylaiturin Jämskän alueelta.

Suhteet Kotkan kaupungin kanssa

	TP 2012	Toteutuma 1.1.-30.4.2012	Toteutuma 1.1.-30.4.2013	Arvio 2013 (kaup.ta-kirja)	Ennuste 2013
Oman pääoman sijoitus emolta	2 100 000	2 100 000	2 100 000	2 100 000	2 100 000
Takaukset emolta	61 094 106	66 218 333	59 018 362	54 181 240	54 181 240
Muut tuloutukset emolle	7 003 864	2 563 519	2 255 534	7 760 000	7 760 000

Yhteisön omat tunnusluvut

	TP 2012	Toteutuma 1.1.-30.4.2012	Toteutuma 1.1.-30.4.2013	Arvio 2013 (kaup.ta-kirja)	Ennuste 2013
Liikevaihto, €	46 093 042	15 727 764	14 905 281	48 000 000	48 000 000
Liikevaihdon kasvu %		0	-5	2	2
Sijoitetun pääoman tuotto%	2,8	3	0,3	5	3,5
Omavaraisuusaste	23	22	24	28	26
Käyttökate %	35	35	29	40	35
Tuottavuus/tonnia/henkilö	183 811	176 239	180 810	200 000	200 000
Liikennemäärä (tn *)	14 521 095	4 640 960	4 942 144	16 000 000	15 500 000
Henkilöstö	79	79	82	78	78

Kotkan Asunnot Oy

Nollatuottoyhtiö

Omistus:

Kotkan kaupunki 100 %

Toiminta-ajatus:

Kotkan Asunnot Oy tarjoaa kotkalaisille ja Kotkaan muuttaville monipuolista ja vuokratasoltaan kilpailukykyistä sekä turvallista asumista.

Tavoitteet vuodelle 2013

Kotkan Asunnot Oy ylläpitää kiinteistösalkkuaan suunnitelmallisesti niin, että sen arvo säilyy ja arvonnousu on mahdollista. Tavoitteena on pitää asunnot ja niiden ympäristöt viihtyisinä sekä parantaa asukastyytyvyyttä. Asuntojen kysyntä ja käyttöaste säilyvät hyvänä (97,6 %) sekä vaihtuvuus alhaisena (19,5 %). Yhtiön talous on kunnossa ja vuokrataso kilpailukykyinen.

Merkittäviä kehittämistoimia:

Vuoden 2013 suurin hanke on Gutzeitintie 8:n perusparannus, joka käsittää hissien ja asuntokohtaisten parvekkeiden rakentamisen sekä julkisivuremontin.

Muut suunnitellut hankkeet ovat pienempiä kunnossapitoremontteja, kuten mm. vesikattojen uusimista, julkisivujen kunnostamista ja putkisanerausta. ARA:n ohjeiden mukaisesti kiinteistöt salkutetaan sekä selvitetään mahdollisen uudisrakentamisen tarve ja mahdollisuudet.

Palvelutasoa parannetaan vuoden 2012 asukastyytyvyyssuorituksen tulokset huomioon ottaen.

Tietojärjestelmien käyttöä laajennetaan edelleen, jolloin myös toiminta tehostuu ja toimintatavat yhtenäistyvät.

Toteutuma 30.4.2013**Tavoitteet**

Vuodelle 2013 asetetut tavoitteet on alkuvuoden osalta saavutettu ja yhtiön toiminta on ollut suunnitellun mukaista.

Merkittäviä kehittämistoimia

Gutzeitintie 8:n hissien ja asuntokohtaisten parvekkeiden sekä julkisivuremontin käsittävä noin 4,6 M€n perusparannushanke on käynnissä ja valmistuu lokakuussa 2013. Muut vuodelle suunnitellut suuremmat remontit toteutetaan pääosin kesän aikana. Ikääntyvä ja paljon peruskorjausta vaativa kiinteistökanava yhä kiristyvine energia- ja rakentamismääräyksineen luo tarpeen kiinteistöjen salkuttamiselle, joka työ on aloitettu perustietojen keräämisellä.

Toiminnan kehittämisessä otetaan huomioon alkuvuodesta tehdyn asukastyytyvyyssuorituksen tulokset ja tietojärjestelmien lisääntyvän käytön tuomat mahdollisuudet.

Suhteet kaupungin kanssa

	TP 2012	Toteutuma 1.1.-30.4.2012	Toteutuma 1.1.-30.4.2013	Arvio 2013 (kaup.ta-kirja)	Ennuste 2013
Myynti kaupungille	385 496	130 640	136 093	350 000	400 000
Oman pääoman sijoitus	4 600 613	4 600 613	4 600 613	4 600 613	4 600 613
Lainat emolta	3 058 108	3 195 598	3 058 108	2 816 118	2 816 118
Takaukset emolta	33 386 841	31 896 414	32 670 034	31 260 000	31 260 000
Korot emolle	126 191	42 608	46 310	119 904	119 904
Ylijäämä	638 046	591 156	479 523	373 000	373 000

Yhteisön omat tunnuslu-

	TP 2012	Toteutuma 1.1.-30.4.2012	Toteutuma 1.1.-30.4.2013	Arvio 2013 (kaup.ta-kirja)	Ennuste 2013
Liikevaihto, €	15 570 193	5 193 655	5 442 570	16 286 000	16 300 000
Käyttöaste, %	98,16	98,04	97,69	97,6	97,6
Vaihtuvuus, %	17,8	15,4	19,0	19,5	19,5
Keskivuokra (budj. neliö- Henkilöstö	8,72	8,72	9,03	9,01	9,03
	15	16	14	15	14

Kotkan Toriparkki Oy

Nollatuottoyhtiö

Omistus:

Kotkan kaupunki 100 %.

Toiminta-ajatus:

Yhtiö omistaa autoparkituskiinteistön sekä harjoittaa autoparkkojen vuokraustoimintaa ja muuta kauppakeskukseen liittyvää toimintaa.

Tavoitteet vuodelle 2013

Saavuttaa 0-tulos ja vahvistaa edelleen keskustan elinkeinoelämää tarjoamalla paikoitustilaa keskustassa.

Toteutuma 30.4.2013

Tavoitteet

Pysäköintimäärät hieman laskeneet Pasaatin remontin vuoksi, mutta uusien liikkeiden avatessa oletetaan pysäköintimäärien taas kasvavan.

Suhteet Kotkan kaupungin kanssa

	TP 2012	Toteutuma 1.1.-30.4.2012	Toteutuma 1.1.-30.4.2013	Arvio 2013 (kaup.ta-kirja)	Ennuste 2013
Myynti kaupungille	51 170	24 060	23 930	50 000	51000
Myynti konsernin muille tytäryhtiöille	5 796	2 052	2 130	6 000	6000
Oman pääoman sijoitus emolta	2 078 000	2 078 000	2 078 000	2 078 000	2078000
Pääomalinat emolta	4 500 000	4 500 000	4 500 000	4 500 000	4500000
Takaukset emolta	2 147 360		2 053 660	1 967 000	1959960
Korot emolle	1 488	775	521	2000	2000
Yli-/alijäämä /kumulat	-933 084	26 899	-903 582	-970 000	-950000

Yhteisön omat tunnusluvut

	TP 2012	Toteutuma 1.1.-30.4.2012	Toteutuma 1.1.-30.4.2013	Arvio 2013 (kaup.ta-kirja)	Ennuste 2013
Liikevaihto, €	484 656	192 400	193 437	480 000	480000
Pysäköintejä kpl	406 800	141 278	122341	440 000	420000

Cursor Oy

Nollatuottoyhtiö

Omistus:

Kotkan kaupunki 86,4 %, Hamina 4,5 %, Miehikkälä 2,4 %, Pyhtää 0,9 %, Virolahti 0,5 % ja eri yritykset yhteensä 4,46 % ja pankit 0,91 %.

Toiminta-ajatus:

Yhtiön tehtävänä on Kotkan-Haminan elinvoimaisuuden vahvistaminen synnyttämällä ja kehittämällä menestyvää yritystoimintaa. Kaupunki osallistuu asukasluokunsa mukaisessa suhteessa strategisiin kehityshankkeisiin Etelä-Kymenlaakson kuntien kanssa.

Tavoitteet vuodelle 2013

Seudulle syntyy uusiin ja olemassa oleviin yrityksiin 850 uutta työpaikkaa Tukholma-Turku-Helsinki-Kotka-Pietari kehityskäytävä-yhteistyön konkreettinen käynnistyminen
E18-moottoritien tuomien liiketoimintamahdollisuuksien hyödyntäminen
Venäläisten investointien merkittävä kasvu

Merkittäviä kehittämistoimia:

Cursor on toiminut seudun rakennemuutoksen johtajana hyvin tuloksin. Vuonna 2013 seudun uusiutuminen on edelleen tärkein Cursorin toimenpide sekä työpaikkojen säilyttämiseksi että uusien työpaikkojen lisäämiseksi seudulla. Cursorin toiminnan painopisteitä seudulla ovat tuulivoimaklusterin ja muun uusiutuvan energian ja energiatehokkuusteknologian kehittäminen, matkailustrategian mukaisen uuden toimintamallin käynnistäminen, Rubiconin palvelumallin käynnistäminen, Kantasataman alueen suunnitteluun ja kehittämiseen osallistuminen sekä vahvempi rooli logistiikassa. Tukholma-Turku-Helsinki-Kotka-Pietari kehityskäytävän ja sitä tukevan E18-moottoritien rakentaminen on merkittävässä roolissa seudun vetovoiman lisäämisessä ja hyödyntämisessä ja uusien liiketoimintojen kehittämisessä. Mikäli seudun rakenteen uusiutuminen ja muutoksiin reagoiminen edellyttää takauksia, niitä haetaan Kotkan kaupungilta.

Toteutuma 30.4.2013**Tavoitteet**

Seudulle on syntynyt 123 uutta yritystä. Uusiin yrityksiin työpaikkoja on syntynyt 283 kappaletta.

Kehityskäytäväyhteistyö Turun ja Helsingin kanssa on konkreettisesti käynnistynyt. E18 liiketoimintojen kehittäminen on vauhdissa.

Merkittäviä kehittämistoimia

Kotkan-Haminan seudulle on hyväksytty seutuvaltuustossa 7.5.2013 vuosille 2013-2017 Kaakko kasvuun kasvuohjelma, jossa on otettu huomioon mm. erityisesti E18-moottoritien tuomien liiketoimintamahdollisuuksien hyödyntäminen. Cursorin oma strategia valmistuu ennen kesää. Cursor on kasvuohjelman päätoteuttaja ja tavoitteena on hoitaa kasvuohjelman toteutuksen organisointi tulevana vuosina. Valittuina painopistealueina matkailu ja kauppa, energia, peliliiketoiminta ja pelillistäminen sekä logistiikka valituin painotuksin.

Suhteet kaupungin kanssa

	TP 2012	Toteutuma 1.1.-30.4.2012	Toteutuma 1.1.-30.4.2013	Arvio 2013 (kaup.ta-kirja)	Ennuste 2013
Myynti kaupungille	2 602 218	1 015 982	1 096 900	2 500 000	2 500 000
Myynti konsernin muille tytäryhtiöille	19 133	6 010	48 086	10 000	60 000
Oman pääoman sijoitus emolta	11 440 608	11 440 608	11 440 608	11 440 608	11 440 608
Lainat emolta	0	0	0	0	0
Takaukset emolta	20 195 345	20 369 790	19 350 404	19 000 000	19 000 000
Muut tuloutukset emolle	3 765	0	0	0	0

Yhteisön omat tunnusluvut

	TP 2012	Toteutuma 1.1.-30.4.2012	Toteutuma 1.1.-30.4.2013	Arvio 2013 (kaup.ta-kirja)	Ennuste 2013
Liikevaihto, €	11 035 012	3 321 000	3 291 000	11 500 000	11 500 000
Seudulle syntyvät uudet yritykset	391	113	123	320	320
Seudulle syntyvät työpaikat uusiin	922	260	283	736	736
Seud. sijoittuvien yritysten lkm	17	2	6	10	10
Kehittämisrahastosta rah. proj.	73	60	57	70	70
Henkilöstö	52	52	53	55	55

Kymen Vesi Oy

Nollatuottoyhtiö

Omistus:

A-osakkeista Kotkan kaupunki 79 %, Kouvola 18 % ja Pyhtää 3 %.

Toiminta-ajatus:

Asiakkaille tuotetaan hyvälaatuista talousvettä luotettavasti, turvallisesti ja taloudellisesti. Jätevedet käsitellään ympäristöarvoja kunnioittaen ja teknisesti sekä taloudellisesti järkevällä tavalla.

Tavoitteet vuodelle 2013Veden ja jäteveden hinnan muutos noudattelee valtakunnan keskitasoa.
Veden laatu säilyy hyvänä.

Jäteveden aiheuttamat ympäristöhäiriöt hallinnassa.

Merkittäviä kehittämistoimia:Uuden asiakastietojärjestelmän käyttöönotto.
Kriisiajan valmiussuunnitelman mukaisten toimenpiteiden harjoittelun käynnistäminen henkilöstön perehdyttämiseksi.
Yhtiön puhdasvesipuolen automaatiojärjestelmän uudistamisprojektin loppuunsaattaminen (vv 2011-2013)
Uuden toimitilan valmistuminen loppukesällä
Kymenlaakson Vesi Oy:n henkilöstön siirtäminen Kymen Vesi Oy:n palkkailistoille.**Toteutuma 30.4.2013****Tavoitteet**

Kaikki tavoitteet ovat toteutuneet suunnitelman mukaisesti

Merkittäviä kehittämistoimiaUuden asiakastietojärjestelmän käyttöönotto syyskuussa 2013
Puhdasvesipuolen automaatiojärjestelmä on valmis
Uuteen toimitilaan siirrytään vuokralle elokuussa 2013
Kymenlaakson Vesi Oy:n koko henkilöstö (3 hlöä) siirtyivät Kymen Vesi Oy:n palvelukseen 1.1.2013 alkaen vanhoina työntekijöinä**Suhteet Kotkan kaupungin kanssa**

	TP2012	Toteutuma 1.1.-30.4.2012	Toteutuma 1.1.-30.4.2013	Arvio 2013 (kaup.ta-kirja)	Ennuste 2013
Myynti kaupungille	839 895	228 047	251 985	700 000	700 000
Myynti konsernin muille tytäryhtiöille	1 161 395	398 265	344 113	1 125 000	1 125 000
Oman pääoman sijoitus emolta	26 620 000	26 620 000	26 620 000	26 620 000	26 620 000
Lainat emolta	10 091 613	10 091 613	10 091 613	10 091 613	10 091 613
Takaukset emolta	38 335 538	36 322 687	37 188 386	40 000 000	39 000 000
Korot emolle	548 433	168 194	182 811	548 433	548 433
Muut tuloutukset emolle (tak.provisio)	59 250			35 550	59 250

Yhteisön omat tunnusluvut

	TP2012	Toteutuma 1.1.-30.4.2012	Toteutuma 1.1.-30.4.2013	Arvio 2013 (kaup.ta-kirja)	Ennuste 2013
Liikevaihto, €	19 489 701	6 101 351	6 146 726	19 000 000	19 500 000
Liikevoitto	3 187 796	803 984	628 870	2 100 000	2 400 000
Tulos	456	105 491	76 425	0	0
Myynti vesi m ³	4 673 674	1 501 062		4 500 000	4 500 000
Myynti jätevesi m ³	7 697 917	2 318 641		7 800 000	7 800 000
Henkilöstö	71	75	76	70	71

Kymenlaakson Vesi Oy

Nollatuottoyhtiö

Omistus:

Kotkan kaupunki 70 %, Kouvola 12 % ja Hamina 18 %.

Toiminta-ajatus:

Yhtiön tehtävänä on hankkia hyvälaatuista vettä osakkailleen omakustannusperiaatteella.

Tavoitteet vuodelle 2013

Veden laatu säilyy hyvänä
 Tuotetaan omistajille riittävä määrä talousvettä

Merkittäviä kehittämistoimia:

Kriisiajan valmiussuunnitelman mukaisten toimenpiteiden harjoittelun käynnistäminen henkilöstön perehdyttämiseksi.
 Kymenlaakson Vesi Oy:n henkilöstön siirtäminen Kymen Vesi Oy:n palkkistoille
 Runkolinjan Utti - Keltakangas suunnittelun käynnistäminen

Toteutuma 30.4.2013

Tavoitteet

Tavoitteet toteutuneet suunnitellun mukaisina

Merkittäviä kehittämistoimia

Kymenlaakson Vesi Oy:n koko henkilöstö (3 hlöä) siirtyivät Kymen Vesi Oy:n palvelukseen 1.1.2013 alkaen vanhoina työntekijöinä

Suhteet Kotkan kaupungin kanssa

	TP2012	Toteutuma 1.1.-30.4.2012	Toteutuma 1.1.-30.4.2013	Arvio 2013 (kaup.ta-kirja)	Ennuste 2013
Myynti konsernin muille tytäryhtiöille	2 398 806	1 013 669	951 400	2 400 000	2 400 000
Oman pääoman sijoitus emolta	6 687 000		6 687 000	6 687 000	6 687 000
Takaukset emolta	5 267 833	5 928 500	4 880 166	4 100 000	4 311 999
Muut tuloutukset emolle					

Yhteisön omat tunnusluvut

	TP2012	Toteutuma 1.1.-30.4.2012	Toteutuma 1.1.-30.4.2013	Arvio 2013 (kaup.ta-kirja)	Ennuste 2013
Liikevaihto, €	2 988 048	992 032	1 029 143	2 900 000	3 000 000
Tulos	-576		15 620	0	0
Myynti osakaskunnille m ³	7 964 093	2 779 619	2 655 176	7 800 000	7 800 000
Henkilöstö	4	4	0	0	0

Kymijoen Ravintopalvelut Oy

Nollatuottoyhtiö

Omistus:

Kotkan kaupunki 66,5 % ja Carea 33,5 %.

Toiminta-ajatus:

Yhtiön tavoitteena on lisätä hyvinvointia tarjoamalla laadullisesti ja hinnallisesti kilpailukykyisiä ravintopalveluita, jotka täyttävät valtakunnalliset ravitsemussuosituksen.

Tavoitteet vuodelle 2013

- Yhtiön talous on tasapainossa
- Yhtiöllä uusi/päivitetty strategia (seuraavaan yhtiökokoukseen mennessä)
- Työtyytyväisyyden lisääntyminen ja sairauspoissaolojen vähentyminen
- Tuotannonohjausjärjestelmä tehokkaassa käytössä
- Kuljetusreitit optimoitu uudella järjestelmällä

Merkittäviä kehittämistoimia:

- Henkilökulujen suunnittelu, seuranta ja toimenpiteet kustannuspaikoittain
- Strategiatyöskentely (strategian rakentamien) johtoryhmässä
- Panostaminen tuotannon johtamiseen ja henkilöjohtamiseen
- Varhaisen tuen -mallin tehokas toteuttaminen
- Uusi/päivitetty perehdyttämismalli alkuvuodesta 2013
- Työtyytyväisyysmittaus kevään 2013 aikana
- Tuotannonohjausjärjestelmän tuotantokäyttö viim. alkuvuodesta 2013
- Kuljetusoptimointijärjestelmän käyttöönotto kevään 2013 aikana

Toteutuma 30.4.2013**Tavoitteet**

- Tulos yli budjetin
- Uusi strategia hyväksytään 20.5. hallituksen kokouksessa
- Työtyytyväisyys parantunut lievästi (mittaus alkuvuosi 2013), sairauspoissaolot 1-4 hieman edellistä vuotta suuremmat
- Toiminnanohjausjärjestelmä otettu käyttöön (ei työvuorosuunnittelu->09), vielä virheitä ja kehittämistä
- Kuljetusreittien optimointi syksyllä 2013
- Henkilökulujen seuranta/suunnittelu edennyt suunnitelman mukaisesti
- Strategia valmis 05/2013 -> strategiatyöskentely vuosikellossa hallituksessa ja johtoryhmässä (uuden strategian maastoutus 06/2013 alkaen koko henkilökunnalle)
- Tuotannon johtaminen kärsinyt hieman toiminnanohjausjärjestelmän haasteiden takia
- Varhainen tuki käytössä ja sen hyödyntämistä sparrattu työterveyden kanssa
- Uusi perehdyttämismalli otettu käyttöön
- Työtyytyväisyys mitattu ja toimenpiteet tiimeittäin listattu
- Toiminnanohjausjärjestelmä ja reittioptimointi kts. kohta: tavoitteet

Merkittäviä kehittämistoimia**Suhteet Kotkan kaupungin kanssa**

	TP2012	Toteutuma 1.1.-30.4.2012	Toteutuma 1.1.-30.4.2013	Arvio 2013 (kaup.ta-kirja)	Ennuste 2013
Myynti kaupungille	8 117 419	3 038 306	2 955 709	7 915 000	7 915 000
Myynti konsernin muille tytäryhtiöille	465	26		2 500	2 500
Oman pääoman sijoitus emolta	499 000	499 000	499 000	499 000	499 000
Lainat emolta	0	0	0	0	0
Takaukset emolta	11 000 000	12 500 000	11 000 000	11 000 000	11 000 000
Yli-/alijäämä	556 071	371 936	293 580	17 500	131 200

Yhteisön omat tunnusluvut

	TP2012	Toteutuma 1.1.-30.4.2012	Toteutuma 1.1.-30.4.2013	Arvio 2013 (kaup.ta-kirja)	Ennuste 2013
Liikevaihto, €	12 543 936	4 537 950	4 459 814	12 563 000	12 340 000
Liikevaihto/henkilö €	81 454	30 253	30 134	86 048	84 520
Käyttökate %	13 %	14 %	13 %	9 %	9 %
Jalostusarvo/henkilö (1000 €)	42,3	16,8	15,8	42,7	41,9
Henkilöstö	154	150	148	146	146

Kyamk-kiinteistöt Oy

Nollatuottoyhtiö

Vuoden 2013 talous on ajateltu yhtiölle siirtyvien lainojen hoidon, sivutoimisen toimitusjohtajan ja ostettavien taloushallinto- palvelujen varaan. Kiinteistöjen hoito (lämmitys, puhtaanapito, jne.) jää Kymenlaakson ammattikorkeakoulun tehtäväksi. Yhtiöllä on vain sivutoiminen toimitusjohtaja. Muut palvelut ostetaan.

Omistus:

Kiinteistöyhtiön omistus jakautuu Kymenlaakson ammattikorkeakoulu Oy:n nykyisten omistajien kesken: Kotka 51 %, Kouvola 47 % ja litti 2%.

Toiminta-ajatus:

Yhtiön toimialana on Kymenlaakson ammattikorkeakoulun kiinteistöjen omistaminen ja hallinta. Yhtiö vuokraa tilat Kymenlaakson Ammattikorkeakoulu Oy:lle. Yhtiö voi myös peruskorjata ja rakentaa ammattikorkeakoulun lakisääteisen tehtävän suorittamiseen tarvittavia tiloja.

Tavoitteet vuodelle 2013

Tarjotaan Kymenlaakson ammattikorkeakoulun käyttöön tarkoituksenmukaiset tilat ja hoidetaan vieraan pääoman velvoitteet vuokratuloilla.

Jatketaan Kotkassa sijaitsevien toimitilojen peruskorjaamisen tai uudisrakentamisen selvittämistä. Kotkan tilojen peruskorjaaminen (uudisrakentaminen) siirtynee 2020-luvun alkuun.

Toteutuma 30.4.2013

Tavoitteet

KyAMK-kiinteistöt Oy:n toiminta jaksolla 1.1.-30.4.2013 on toteutunut suunnitellusti. Yhtiön talous on toteutunut budjetoidun mukaisesti ja koko vuoden arvioidaan toteutuvan suunnitelmien ja budjetin mukaisesti. Merkittäviä riskejä ei ole kuluvalle vuodelle tällä hetkellä näkyvissä.

Suhteet Kotkan kaupungin kanssa

	TP 2012	Toteutuma 1.1.-30.4.2013	Arvio 2013	Ennuste 2013
Myynti kaupungille				
Myynti konsernin muille tytäryhtiöille				
Avustus kaupungilta				
Oman pääoman sijoitus emolta*)	255 000*)	255 000	255 000	255 000
Takaukset emolta 31.12. (51 %)	7 128 466	6 552 039	11 101 000	5 661 766

*) Osakepääoma 500 000,- syntyy jakautumisen yhteydessä. Koko oma pääoma oli 5 563 611,40 euroa.

Yhteisön omat tunnusluvut

	TP 2012	Toteutuma 1.1.-30.4.2013	Arvio 2013	Ennuste 2013
Liikevaihto, €	3 400 000	1 100 000	3 400 000	3 300 000
Tulokseen liittyvät *)				
- liikevoitto	2 426 537	801 032	2 500 000	2 345 674
- tilikauden tulos	2 029 130		2 200 000	
Vaikuttavuuteen liittyvät				
- henkilöstö, vain sivutoiminen toimitusjohtaja	0		0	

Kotkan Kaupunginteatteri Oy

Avustettava

Omistus:

Kotkan kaupunki 100 %.

Toiminta-ajatus:

Kaupunginteatteri tarjoaa korkeatasoisia teatterielämyksiä, vahvistaa paikallisidentiteettiä, kasvattaa uutta teatteriyleisöä ja tukee Kotkan asemaa vireänä ja kiinnostavana kulttuurikaupunkina.

Tavoitteet vuodelle 2013

- kahdeksan omaa ensi-iltaa sekä vierailuesityksiä
- 38 000 katsojaa
- salien täyttöasteet: Suuri näyttämö 70%, Naapuri 70% ja ravintola Kairo 90%

Merkittäviä kehittämistoimia:

Teatterikasvatus- ja nuorisoteatterihanke toteutetaan yhteistyössä Kotkan kulttuuri-, sivistys- ja nuorisotoimen kanssa. Tanssin teemaviikko järjestetään yhteistyössä Kymen taidetoimikunnan kanssa. Yleisötyötä tehdään taidetoimikunnan ja Kotkan seurakunnan kanssa. Kaakon teattereiden kehittämishanke sekä Tekijä-hanke saatetaan päätökseen.

Toteutuma 30.4.2013**Tavoitteet**

Kevätnäytäntökaudella on tuotettu neljä omaa ensi-iltaa ja kolme vierailua. Kevään katsojamääräksi tulee noin 16.000 katsojaa. Salien täyttöasteet: Suuri näyttämö 45%, Naapuri 53% ja Kairo 96%.

Merkittäviä kehittämistoimia

Kaupunginteatteri on osallistunut vahvasti nuorille suunnatun kaksipäiväisen Dream-wall 2013 -tapahtuman järjestämiseen Ankkuritalossa. Kotkalaisiin kouluihin on käynnistetty kaupunginteatterin ja koulujen välinen yhteistyö. Meripäivien yhteyteen tuotetaan teatterin pihalle Kotka-lava, joka tarjoaa mahdollisuuden tuoda esiin kotkalaista osaamista.

Suhteet Kotkan kaupungin kanssa

	TP2012	Toteutuma 1.1.-30.4.2012	Toteutuma 1.1.-30.4.2013	Arvio 2013 (kaup.ta-kirja)	Ennuste 2013
Avustus emolta	2 347 070	782 270	797 300	2 389 300	
Oman pääoman sijoitus emolta	311 148	311 148	311 148	311 148	
Yli-/alijäämä	262 899	371 735	262 899	304 182	
Muut tuloutukset emolle					
-toimitilavuokrat	904 376	301 459	308 550	920 000	

Yhteisön omat tunnusluvut

	TP2012	Toteutuma 1.1.-30.4.2012	Toteutuma 1.1.-30.4.2013	Arvio 2013 (kaup.ta-kirja)	Ennuste 2013
Liikevaihto, €	442 217	197 008	189 769	500 000	
Katsojaluku	41 323	16 637	13 600	38 000	
Ensi-iltojen määrä	7	4	4	8	
Vakinaisen henkilökunnan määrä	48	48	48	48	
Henkilötyövuodet	56			56	
Avustus emolta €/katsoja	57	50	59	63	

Kotka Maretarium Oy

Avustettava

Omistus:

Kotkan kaupunki 97,17 %, Helsingin yliopisto 2,83 %.

Toiminta-ajatus:

Yhtiön tehtävänä on tukea Kotkan asemaa kiinnostavana ympärivuotisena matkailukaupunkina sekä akvaariotoiminnan ylläpitäminen ja kalantutkimustoiminnan edistäminen ja kehittäminen sekä näihin liittyvä liiketoiminta.

Tavoitteet vuodelle 2013

Maretariumin laajennuksesta tehdyn tarveselvityksen vienti päätöksentekoon ja hankesuunnitelman laatiminen vuosina 2015 - 2016 tehtävää investointia varten.

Kävijämäärätason säilyttäminen: akvaariokierroksella kävijöiden määrä 45 000 ja talossa kävijöiden määrä noin 80 000.

Merkittäviä kehittämistoimia

Maretariumin laajentaminen hyljehoitolalla ja Suomen Kalastusmuseolla, laajennusinvestointi vuosina 2015 - 2016. Budjettivaraus vuodelle 2015 2,0 milj. euroa ja vuodelle 2016 2,5 milj. euroa.

Toteutuma 30.4.2013

Tavoitteet

Maretariumin laajennuksen tarveselvitystä ei ole vielä käsitelty kaupungin päätöksenteossa. Kävijämäärä -10 % viimevuotiseen verrattuna. Hallituksen päätöksen mukaisesti markkinointibudjettia pienennetty -35 %.

Merkittäviä kehittämistoimia

Tarveselvitys ei ole vielä edennyt hankesuunnitteluun.

Akvaariokierroksen valaistus on uusittu sähköä säästäviksi ledeiksi. Tehty uusi esite, suomi-ruotsi sekä englanti-venäjä, painos yht. 100 000 kpl.

Suhteet Kotkan kaupungin kanssa

	TP2012	Toteutuma 1.1.-30.4.2012	Toteutuma 1.1.-30.4.2013	Arvio 2013	Ennuste 2013
Myynti kaupungille	20 178	3 627	1 490	15 000	10 000
Myynti konsernin muille tytäryhtiöille	311	0	5 136	500	5 500
Avustus emolta	166 000	111 000	116 000	172 400	172 400
Vuokra + kiinteistövero emolle	169 100	55 819	57 040	172 000	172 800
Oman pääoman sijoitus emolta	925 034	925 034	925 034	925 034	925 034
Yli-/alijäämä (kumulatiivinen)	- 56 096(-665 317)	-29 735	4 033	0	- 25 000

Yhteisön omat tunnusluvut

	TP2012	Toteutuma 1.1.-30.4.2012	Toteutuma 1.1.-30.4.2013	Arvio 2013	Ennuste 2013
Liikevaihto + liiketoiminnan muut tuotot (ei avustuksia), €	494 941	87 869	90 634	500 000	500 000
Liikevaihto+liiketoiminnan muut tuotot ilman avustuksia / kävijä, €	11,9	11,2	12,9	11,1	11,1
Avustus emolta, €/kävijä	4,0	14,1	16,5	5,8	3,8
Kävijämäärä	41 600	7 845	7 050	45 000	45 000
Henkilöstö	7	6	6	7	7

Kymenlaakson Orkesteri Oy

Avustettava

Omistus:

Kotkan kaupunki 55 % ja Kouvola 45 %.

Toiminta-ajatus:

Yhtiön tehtävänä on ylläpitää Kymi Sinfonietta -nimistä maakunnallista orkesteria ja järjestää korkeatasoisia konsertteja sekä toimia koko Kymenlaakson alueen taidelaitosten ja muiden yhteisöjen kanssa yhdessä musiikkikulttuurin ja -kasvatuksen edistämiseksi.

Tavoitteet vuodelle 2013

- Kymi Sinfoniettan tavoitteena on jatkossakin kehittää omistajakaupunkien positiivista imagoa sekä valtakunnallisessa että kansainvälisessä ympäristössä.
- Edelliseen liittyy se, että Kymi Sinfonietta jatkaa työskentelyään korkeatasoisena orkesterina, joka tuottaa ja esittää monipuolisia ohjelmia kansainvälisten huippukapellimestarien ja –solistien kanssa. Lisäksi Kymi Sinfonietta huomioi myös kahden kaupungin lasten, nuorten sekä vanhusten konserttimusiikin tarpeet toiminnassaan.
- Jotta nämä tavoitteet toteutuvat, on pidettävä huolta niistä kahdesta seikasta, jotka mainitaan merkittävissä kehittämistoimenpiteissä.

Merkittäviä kehittämistoimia:

Jos halutaan, että Kymi Sinfonietta pysyy jatkossakin korkeatasoisena, monipuolisia ohjelmia menestyksekkäästi tuottavana ja esittävänä orkesterina, on pidettävä huolta kahdesta tekijästä:

1. Orkesteri tarvitsee kipeästi kaksi jousivakanssia sekä yhden toimistoyöntekijän, Työkuorma kahden kaupungin orkesterissa, joka hoitaa ohjelmistossaan myös kahden kaupungin lasten, nuorten sekä vanhusten konserttimusiikin tarpeita, on kyseisissä kohteissa tällä hetkellä sietämätön.

Siksi olemme anoneet Kotkan ja Kouvolan kaupungeilta toiminta-avustusta, joka sisältää yhden lisäjousivakanssin

2. Kymi Sinfoniettan kotipaikka, Kotkan konserttitalo, kaipaa kunnostamista ja kehittämistä. Olemme orkesterissa odotelleet lisätiloja, akustista remonttia sekä parannuksia ilmanvaihtoon, lämmitykseen sekä varsinkin talvisin vaivaavaan erittäin kuivaan ilmaan jo usean vuoden ajan. (Soittimet ja soittajat kärsivät kuivuden aiheuttamista ongelmista erityisesti.)

Toteutuma 30.4.2013**Tavoitteet**

Kymi Sinfonietta on saanut paljon kiitävää, ja suorastaan ihastunutta palautetta kevätkauden ohjelmistostaan sekä vierailevien solistien ja kapellimestareiden koskettavista esiintymisistä orkesterin kanssa. Kymi Sinfonietta on kerännyt myönteistä julkisuutta myös kansallisessa mediassa; Kymi Sinfonietta tunnetaan energisenä ja innovatiivisena orkesterina, sellaisena, jossa "on hyvä meininki".

Kevätkaudella Kymi Sinfonietta on pitänyt lastenkonsertteja konserttisaleissa ja kutsunut ja kuljettanut n. 2.600 koululaista ja päiväkotilaista kuulemaan näitä konsertteja. Orkesteri on laskuttanut kouluja ja päiväkoteja konsertista ja bussikuljetuksesta yhteensä vain 2,50 euroa henkilöltä. Tämän lisäksi Kymi Sinfonietta on jalkautunut kevään aikana pienryhmissä sekä kouluihin, päiväkoteihin että vanhainkoteihin ja palvelulaitoksiin ja tavoittanut näin n. 3.000 lasta ja 1.300 vanhusta. Näistä jalkautumisista on uutisoitu näyttävästi myös paikallisessa mediassa.

- Kaiken kaikkiaan Kymi Sinfonietta on siis kehittänyt omistajakaupunkiensä positiivista imagoa sekä paikallisesti että valtakunnallisesti.

Merkittäviä kehittämistoimia

Kehittämistoimet eivät ole saaneet vastakaikua omistajakaupunkien suunnalta:

1. Kahta pitkään anottua jousivakanssia ei ole saatu, kuten ei myöskään yhtä toimistoyöntekijää.

2. Kotkan konserttitalon olosuhteisiin ei ole saatu mitään merkittäviä parannuksia.

	TP2012	Toteutuma 1.1.-30.4.2012	Toteutuma 1.1.-30.4.2013	Arvio 2013 (kaup.ta-kirja)	Ennuste 2013
Avustus kaupungilta	841 500	280 500	286 110	858 330	858 330
Vuokra-avustus emolta	43 415	14 471	15 485	46 455	46 455
Oman pääoman sijoitus emolta	111 844	111 844	111 844	111 844	111 844

Yhteisön omat tunnusluvut

	TP2012	Toteutuma 1.1.-30.4.2012	Toteutuma 1.1.-30.4.2013	Arvio 2013 (kaup.ta-kirja)	Ennuste 2013
Liikevaihto, €	211 549	50 716	59 188	200 000	200 000
Yleisömäärä, hlöä	23 801	9 091	11 905	20 000	20 000
Avustus emolta, €/kuulija	35,36	30,85	24,03	45	45
Konserttien määrä	72	28	34	70	70
Vakinaisen henkilökunnan määrä	37	36	37	37	37

KOTKAN-HAMINAN SEUDUN KOULUTUSKUNTAYHTYMÄ

Ammatillisessa peruskoulutuksessa oli opiskelijoita tammikuun laskentapäivänä 2460, joista 2031 opiskeli opetussuunnitelmaperusteisessa koulutuksessa ja 429 näyttötutkintoperusteissa. Vuodelle 2013 hyväksytty järjestämislupa on 2400. Yhteishaussa ammatillisen peruskoulutuksen vetovoima luku oli 1,4 ja ensisijaisia hakijoita ammatilliseen koulutukseen oli 1011.

Opetus- ja kulttuuriministeriö on julkaissut 27.3.2013 ehdotuksen ammatillisen koulutuksen järjestäjäkohtaisista opiskelijamääristä vuosille 2014 – 2016. Ehdotuksessa Etelä-Kymenlaakson ammattiopiston järjestämisluvan kokonaisopiskelijamäärä vähenisi vuodesta 2013 vuoteen 2016 sadalla opiskelijapaikalla. OKM:n esityksen mukaisesti vuoden 2014 opiskelijapaikkamäärän vähennys olisi 20. Vuonna 2015 vähennys tulisi olemaan 30 ja vuonna 2016 vähennys olisi 50 opiskelijapaikkaa. Ekamin edustajat ovat esittäneet kannanottonsa ja perustelut opiskelijapaikkojen säilyttämiseksi koulutuksessa.

Lisäksi yksikköhintarahoitukseen on suunnitteilla leikkauksia. Koulutuksen rahoitukseen ei tehdä kustannusten noususta aiheutuvaa indeksitarkistusta ja lisäksi opiskelijakohtaista rahoitusta alennetaan vuonna 2014 -1,5 %, vuonna 2015 -4,2 % ja vuonna 2016 -4,2 % kuluvan vuoden 2013 yksikköhinnoista.

Ammatillisessa aikuiskoulutuksessa opiskelijatyöpäiviä kertyi huhtikuun loppuun mennessä yhteensä 41.610 kpl ammatillisessa lisäkoulutuksessa ja maksullisessa palvelutoiminnassa. Hallitus on antanut esityksen kuntalain muuttamisesta. Kuntalakiä ehdotetaan muutettavaksi siten, että kunnan hoitaessa tehtävää kilpailutilanteessa markkinoilla sen tulisi pääsääntöisesti antaa tehtävä osakeyhtiön, osuuskunnan, yhdistyksen tai säätiön hoidettavaksi. Ekamin osalta tämä koskee työvoimapolitiittista aikuiskoulutusta ja asian hoitamiseksi ehdotetaan säädettäväksi siirtymäaika vuoden 2016 loppuun saakka.

Vuoden alusta on pajajonojen purkuun tarkoitetulla valtionrahoituksella vahvistettu ammatillisten pajojen yksilövalmennusta sekä taide- ja työpalvelun ohjausresurssia. Lisäksi työ- ja elinkeinoministeriön linjaus työkokeilun käyttäminen osana nuorisotakuun piiriin kuuluvien nuorten palvelua sekä työpajojen roolia palvelutuottajina on auttanut nuorten ohjautumista pajoille. Etsivä nuorisotyö on tiedottanut laajalle yhteistyöverkostoille toiminnastaan ns. Finders -tiedotteen kautta.

Haminan kampuksella jatkuu E- ja F-osien peruskorjaushanke, jonka on tavoitteena valmistua toukokuun loppuun mennessä. Kotekon kampuksen Metso-auditorion ja Malmingin kampuksen levyhallin peruskorjaushankkeet ovat valmistuneet alkuvuodesta.

Ensimmäisen kolmanneksen tulos on positiivinen 1.423.430 euroa, viime vuoden vastaavan ajan kohdan tulos on oli 315.605,25 euroa positiivinen. Tiedossa on n. 300.000 laskuttamattomia menoja, jotka eräänntyvät maksettavaksi seuraavan kolmanneksen aikana. Toimintakatteen tavoite vuodelle 2013 on 2.416.735 euroa ja toteutuma 30.4.2013 2.041.914 euroa. Tavoitteena on tilikauden tuloksen saavuttaminen.

Tilikauden tuloksen saavuttamiseen pyritään säästöohjelman toteuttamisella. Ohjeet on annettu useille toiminnoille: henkilöstön rekrytoinnissa jatketaan täyttökieltoa ja rekrytointilupamenettelyä. Osa-aikaeläke ja palkattomien virka- ja työvapaiden käyttö hyväksytään säästösyistä. Tavaroiden ja palveluiden hankinnoissa suoritetaan menojen karsintaa 300.000 € hyväksytyn talousarvion määrärahasta. Lähiopetuksen resurssiksi ammatillisessa peruskoulutuksessa luku vuonna 2013-2014 on hyväksytty 26 h/ov ja työssäoppimisen ohjausresurssiksi 1,3 h/vko/opiskelija. Aikuiskoulutuksen menot sopeutetaan toteutuvan myynnin tasolle. Tukipalveluiden ja hallinnon henkilöstömenoja karsitaan edelleen. Koulutus kuntayhtymän kiinteistöstrategia päivitetään kevään 2013 kuluessa, ja vahvistetaan yhtymähallituksessa. Tavoitteena on siirtää vuokratiloista omiin tiloihin, lisätä tilojen käyttöastetta sekä keskittää eri alojen opetusta. Ryhmäkoko eri opetusaloille on minimi 16 opiskelijaa.

Maksullisen palvelutoiminnan tulee olla katteellista. Vuosittain käynnistetään yhden omakotitalon rakentaminen sekä Kotkan että Haminan alueella ja yhden talon rakentamiskustannusten suuruudeksi hyväksytään 250.000 euroa. Vuoden 2013 talousarviossa on hyväksytty aineettoman ja irtaimen käyttöomaisuuden hankintoihin yhteensä 400.000 euro ja sitä hankitaan 200.000 euron määrärahalta

KOTKAN-HAMINAN SEUDUN KOULUTUSKUNTAYHTYMÄ

TULOSLASKELMA

ULKOINEN JA SISÄINEN

KP 1.1.- 30.04.2013

TA 2013

TOT-%

Toimintatuotot

Myyntituotot	11 122 617	33 402 052	33,3
Maksutuotot	115 230	146 550	78,6
Tuet ja avustukset	1 062 334	2 751 746	38,6
Muut toimintatuotot	<u>4 888 860</u>	<u>14 701 446</u>	33,3
	17 189 041	51 001 794	33,7

Toimintakulut

Henkilöstökulut			
Palkat ja palkkiot	-5 446 282	0	
Henkilösivukulut			
Eläkekulut	-924 561	0	
Muut henkilösivukulut	-293 617	-22 377 813	29,8
Palvelujen ostot	-4 442 665	-14 007 393	31,7
Aineet ja tarvikkeet			
Ostot tilikauden aikana	-1 449 951	-4 352 096	33,3
Avustukset	-31 428	-99 200	31,7
Muut toimintakulut	<u>-2 558 624</u>	<u>-7 748 557</u>	33,0
	-15 147 127	-48 585 059	31,2

Toimintakate

2 041 914	2 416 735	84,5
-----------	-----------	------

Rahoitustuotot ja -kulut

Korkotuotot	0	10 000	0,0
Muut rahoitustuotot	119		
Korkokulut	-61 125	-310 000	19,7
Muut rahoituskulut	<u>-501</u>	<u></u>	
	-61 507	-300 000	

Vuosikate

1 980 407	2 116 735	93,6
-----------	-----------	------

Poistot ja arvonalentumiset

Suunnitelman muk. poistot	-556 977	-1 712 058	32,5
---------------------------	----------	------------	------

Tilikauden ylijäämä

1 423 430	404 677	351,7
------------------	----------------	-------

KYMENLAAKSON SAIRAANHOITO- JA SOSIAALIPALVELUJEN KUNTAYHTYMÄ

Toiminta

Avohoitokäynnit toteutuma 34,3% kuntayhtymätasolla on jonkin verran suunniteltua kumulatiivista arviota korkeammalla. Vuositasolla ennuste näyttää että avohoitokäyntejä toteutuu noin 4% enemmän kuin budjetissa asetettiin tavoitteeksi (170.200 pkl-käyntiä).

Keskussairaalassa avohoitokäyntien kasvu jatkuu edellisvuosien tapaan. Huhtikuun loppuun mennessä oli avohoitokäyntejä toteutunut vuosiarviosta 34,4%, mikä ennakoi tavoitteen ylittymistä noin 5%:lla (yht. 8.000 käyntiä). Kasvua on erityisesti kaikilla ns. isoilla erikoisaloilla (sisätaudit, kirurgia, naistentaudit ja synnytykset), ja myös silmätaudeissa. Sisätaudeissa kasvu on kohdistunut kallisten (1.500-4.000 e) lääketoimien tuoteryhmään, samoin kuin hemodialyysiin. Kirurgiassa kasvua on laajoja röntgentutkimuksia ja/tai erikoistutkimuksia sisältävissä käynneissä. Myös erityyppisten skopiakäyntien määrä on kasvanut. Myös sädehoidon ja syöpätautien käyntimäärä on kasvanut voimakkaasti edellisen vuoden vastaavasta ajankohdasta. Toteutuma on kuitenkin linjassa vuosisuunnitelman kanssa (2012 keväällä sädehoitolaitteen uusiminen, jolloin käyntien määrä maaliskuusta alkaen).

Psykiatrian avohoitokäyntien määrä on kavanut 1,4% edellisen vuoden vastaavasta ajankohdasta ja budjettiin nähden toiminta on suunnitelman mukaisella uralla (tot% 33,7). Lastenpsykiatriassa on käyntien määrä vähentynyt 8,1%:lla mutta toteutuma onkumulatiivisen vuositasoittain mukainen. Nuorisopsykiatrian käynnit ovat lievästi kasvaneet edelliseen vuoteen nähden (+2,4%), ja kasvu on kohdistunut vaativiin koti-/terapiekäynteihin.

Tuotettujen **drg-jaksojen** määrä tammi-huhtikuun vertailujaksolla kasvoi edellisen vuoden vastaavaan ajankohtaan +2,6%, ja on varsin hyvin linjassa kuluvalle vuodelle asetetun tavoitteen (23.340 drg-hoitajaksoa) kanssa. Sisätautien erikoisalalla on erityisesti syntynyt kasvua edelliseen vuoteen; merkittävimmät muutokset ovat kardiologien ja kroonisen lymfooman hoitajaksoissa. Myös lastentautien hoitajakso on kasvanut (+20,8%), ja kasvua on ollut vastasyntyneiden tehohoidon jaksoissa ja diabeteksen hoitajaksoissa.

Psykiatrian hoitopäivät ovat toteutuneet tammi-huhtikuussa yli alle suunnitellun tason (tot% 29,7). Jos hoitopäivien kuukausitoteutuma jatkuu noin 2.500 hoitopäivän tasolla, tulee vuositasoittain alittumaan noin 10%:lla. Voimakkain vähennys on kohdistunut aikuisten akuuttipsykiatrian hoitopäiviin.

Yleislääketieteen hoitopäivät ovat huhtikuussa edelleen vähentyneet alkuvuoden luvuista. Huhtikuussa kirjattiin 85 hoitopäivää, kun vuoden 2012 lopulla ja talvikaudella 2013 hoitopäiviä syntyi keskimäärin 180 kuukaudessa. 84% hoitopäivistä syntyi kotkalaisille potilaille, kouvolaalaisille 9,4% ja pyhtääläisille 4,2%.

Sosiaalipalvelujen kokonaissuoritteet ovat lievästi alle kumulatiivisen vuositasoittain (tot 32,4%). Sosiaalipalveluissa otettiin vuoden 2013 alusta käyttöön uudet laitos- ja asumispalvelujen tuotteet ja suoritteiden kirjaamisperusteet yhdenmukaistettiin Carean muun toiminnan kanssa. Tammi-maaliskuun jaksolta selvitettiin toiminnan ja talouden toteutumista yksikkötasolla. Mitään merkittäviä poikkeamia ei suunniteltuun toimintaan tullut esille, ja tarpeelliset tavoitetasojen oikaisut tehtiin vuoden 2014 budjetin yhteydessä.

Talous

Toimintatuotot ovat tammi-huhtikuussa toteutuneet suunnitellusti (tot 33,4%). Kuntalaskutuksen clearing tammi-huhtikuun jaksolla näyttää 1,6 milj. euron erotusta ennakoiden ja tuotelaskutuksen kesken. Mikäli palvelutuotannon taso pysyy ennustetulla tasolla syntyy myös kuluvalta vuodelta lisälaskutusta.

Toimintakulujen kumulatiivinen toteutuma on huhtikuun lopussa 33,1%, mikä ennustaa toimintakulubudjetin ylittymistä kuluvan vuonna. Paineet kulubudjetin ylittymiseen ovat noin 1,2%:n luokkaa.

Henkilöstökuluissa ei alkuvuoden toteutuman perusteella ole merkkejä budjetin ylityksestä. Kesäkauden palvelutuotannon ja henkilöstömitoituksen yhteensovittamiseen tulee yksiköissä siten kiinnittää erityistä huomiota niin, ettei budjetin edellyttämistä määrärahoista tehdä poikkeamia. Kuntayhtymän ulkopuolelta ostetut hoitopalvelut ovat budjetin edellyttämällä tasolla. Muissa palvelujen ostoissa on kulujen toteutuma korkeampi kuin talousarvion mukainen kumulatiivinen toteutuma edellyttäisi. Kustannuspaineita on erityisesti ensihoidon palveluissa, joissa on varauduttu 5 milj.euron palvelun ostoihin, mutta tammi-huhtikuun toteutuman perusteella näyttää että budjetti tulisi ylittymään noin 6%:lla. Myös konserniyhtiöiden välisen huoltopalveluiden (siivous-, testiili- ja kiinteistöhuolto) laskutuksen taso on budjetoitua tasoa korkeammalla. Aineet ja tarvikkeet – tiliryhmän kustannuspaineet selittyvät viime vuoden tapaan lääkekuluilla. Vuonna 2012 kustannukset lähtivät kasvuun loppukevästä, ja kulutaso on pysynyt siitä lähtien noin 1,1 milj. eurossa /kk.

Kuntayhtymän (ilman liikelaitoksia) tulosennuste kuluvalta vuodelta on talousarviossa asetetun tavoitteen (-7,3 milj. euroa) mukainen, kun otetaan huomioon kuntalaskutuksen tilinpäätösvaiheen ennakoitu clearing.

Tuloslaskelma 2013

Tammi-huhtikuu

	TALOUSARVIO 2013	Toteutuma 01-04/2013	tot-%	Toteutuma 01-04/2012	M-% 2012-2013
TOIMINTATUOTOT					
Myyntituotot	196 320 700	65 584 199	33,4	61 026 664	7,5
Maksut	8 270 000	2 580 183	31,2	2 625 384	-1,7
Tuet ja avustukset	630 000	170 392	27,0	282 136	-39,6
Muut toimintatuotot	4 000 000	1 468 301	36,7	1 334 394	10,0
TOIMINTATUOTOT YHT	209 220 700	69 803 074	33,4	65 268 578	6,9
TOIMINTAKULUT					
Henkilöstökulut	92 826 921	28 355 235	30,5	27 591 127	2,8
<i>Palkat</i>	<i>71 405 324</i>	<i>21 396 768</i>	30,0	<i>21 075 225</i>	1,5
Lääkärit	15 257 748	4 770 184	31,3	4 537 354	5,1
Tutkimushenkilöstö	3 779 439	657 554	17,4	655 757	0,3
Hoitohenkilöstö	41 545 626	13 098 637	31,5	12 825 712	2,1
Huolto- ja hallintohenkilöstö	10 441 762	3 319 040	31,8	3 164 959	4,9
Ulkopuoliset palkkiot	380 748	182 466	47,9	344 844	-47,1
<i>Työnantajan henkilöstösivukulut</i>	<i>21 421 597</i>	<i>6 958 467</i>	32,5	<i>6 515 902</i>	6,8
Palvelujen ostot	79 705 437	28 376 228	35,6	25 789 194	10,0
<i>*Ostetut hoitopalvelut</i>	<i>32 783 000</i>	<i>10 986 056</i>	33,5	<i>11 201 478</i>	-1,9
Aineet ja tarvikkeet	29 998 655	9 987 808	33,3	9 520 011	4,9
Avustukset	0	618		0	
Muut toimintakulut	8 755 687	3 207 826	36,6	2 706 845	18,5
TOIMINTAKULUT YHT	211 286 700	69 927 715	33,1	65 607 177	6,6
TOIMINTAKATE	-2 066 000	-124 641		-338 599	
RAHOITUSTUOTOT JA -KULUT					
Korkotuotot		484		2 293	
Muut rahoitustuotot		2 280		2 902	
Korkokulut		88 548		92 282	
Muut rahoituskulut		50 857		2 320	
RAHOITUSTUOTOT JA KULUT YHT	-205 000	-136 642	66,7	-89 407	52,8
VUOSIKATE	-2 271 000	-261 283		-428 006	
POISTOT KÄYTTÖM. JA M PITKÄVAIK MENOISTA	5 000 000	1 696 872	33,9	1 692 820	0,2
SATUNNAISET TUOTOT JA KULUT		0		0	
Satunnaiset tuotot					
Satunnaiset kulut					
SATUNNAISET TUOTOT JA KULUT					
Poistoeron vähennys (+)		2 978		3 971	
TILIKAUDEN TULOS	-7 271 000	-1 955 177		-2 116 855	

KYMENLAAKSON LIITTO

Sivu 1

03.05.2013

TOTUTUMAVERTAILU

EUR

Ulkoinen 01.01.2013 - 30.04.2013

	Budj. 2013	Totutuma 2013 01-04	Poikkeama summa	Käyttö-%
KYMENLAAKSON LIITTO				
T U L O S L A S K E L M A				
YLIM. TR-TASO, KARTTA B				
TOIMINTATUOTOT				
MYYNTITUOTOT	2.004.400	998.409,00	1.005.991,00	49,8
MAKSETTUOTOT	370.900	84.148,24	286.751,76	22,7
TUHT JA AVUSTUKSET	386.400	66.011,09	320.388,91	17,1
MUUT TOIMINTATUOTOT		8.533,11	-8.533,11	-100,0
TOIMINTATUOTOT	2.761.700	1.157.101,44	1.604.598,56	41,9
TOIMINTAKULUT				
HENKILÖSTÖKULUT				
PALKAT JA PALKKIOT	-1.420.000	-423.677,09	-996.322,91	29,8
HENKILÖSIVUKULUT				
HLÄKKULUT	-321.300	-89.390,94	-231.909,06	27,8
MUUT HENKILÖSIVUKULUT	-59.700	-24.669,64	-35.030,36	41,3
HENKILÖSIVUKULUT	-381.000	-114.060,58	-266.939,42	29,9
HENKILÖSTÖKORVAUKSET	1.000	1.979,09	-979,09	197,9
HENKILÖSTÖKULUT	-1.800.000	-535.758,58	-1.264.241,42	29,8
PALVELUJEN OSTOT				
MUIDEN PALVELUJEN OSTOT	-637.900	-178.462,21	-459.437,79	28,0
PALVELUJEN OSTOT	-637.900	-178.462,21	-459.437,79	28,0
AINEET, TARVIKKEET JA TAVARAT				
OSTOT TILIKAUDEN AIKANA	-88.300	-37.357,05	-50.942,95	42,3
AINEET, TARVIKKEET JA TAVARAT	-88.300	-37.357,05	-50.942,95	42,3
MUUT TOIMINTAKULUT				
VUOKRAT	-173.200	-51.875,40	-121.324,60	30,0
MUUT TOIMINTAKULUT	-62.400	-28.763,86	-33.636,14	46,1
MUUT TOIMINTAKULUT	-235.600	-80.639,26	-154.960,74	34,2
TOIMINTAKULUT	-2.761.800	-832.217,10	-1.929.582,90	30,1
TOIMINTAKATE	-100	324.884,34	-324.984,34	-324884,3
RAHOITUSTUOTOT JA -KULUT				
KORKEOTUOTOT				
MUUT RAHOITUSTUOTOT	200		200,00	
MUUT RAHOITUSTUOTOT	100	18,26	81,74	18,3
RAHOITUSTUOTOT JA -KULUT	300	18,26	281,74	6,1
VUOSIKATE	200	324.902,60	-324.702,60	162451,3
POISTOT JA ARVONALENTUMISET				
SUUNNITELMANMUKAISET POISTOT	-200		-200,00	
POISTOT JA ARVONALENTUMISET	-200		-200,00	
TILIKAUDEN TULOS	0	324.902,60	-324.902,60	-100,0