



# **KOTKAN KAUPUNGIN STRATEGIAN JA TALOUDEN TOTEUTUMINEN**

**1.1.—31.8.2012**

## SISÄLLYSLUETTELO

Tuloslaskelma ja ennuste .....	1
Talousarvion toteutuminen toimielimittäin ja ennuste .....	2
Tuloslaskelma .....	4
Verotilitykset kuukausittain .....	5
Vuosikate kuukausittain .....	5
Investointien yhteenveto .....	6
Henkilöstölukuja .....	8
Konsernihallinto .....	12
Kaupunginhallitus, kaupunkistrategian toteutuminen .....	12
Ympäristölautakunta, kaupunkistrategian toteutuminen .....	18
Kulttuurilautakunta, kaupunkistrategian toteutuminen .....	19
Kaupunkisuunnittelulautakunta, kaupunkistrategian toteutuminen .....	20
Tekninen lautakunta, kaupunkistrategian toteutuminen .....	22
Hyvinvointipalvelut .....	25
Sosiaali- ja terveyslautakunta, kaupunkistrategian toteutuminen .....	25
Liikuntalautakunta, kaupunkistrategian toteutuminen .....	31
Lasten ja nuorten palveluiden lautakunta, kaupunkistrategian toteutuminen ...	32
Liikelaitokset .....	35
Kymenlaakson pelastuslaitos .....	35
Kymijoen Työterveys .....	38
Konserniyhtiöt .....	40

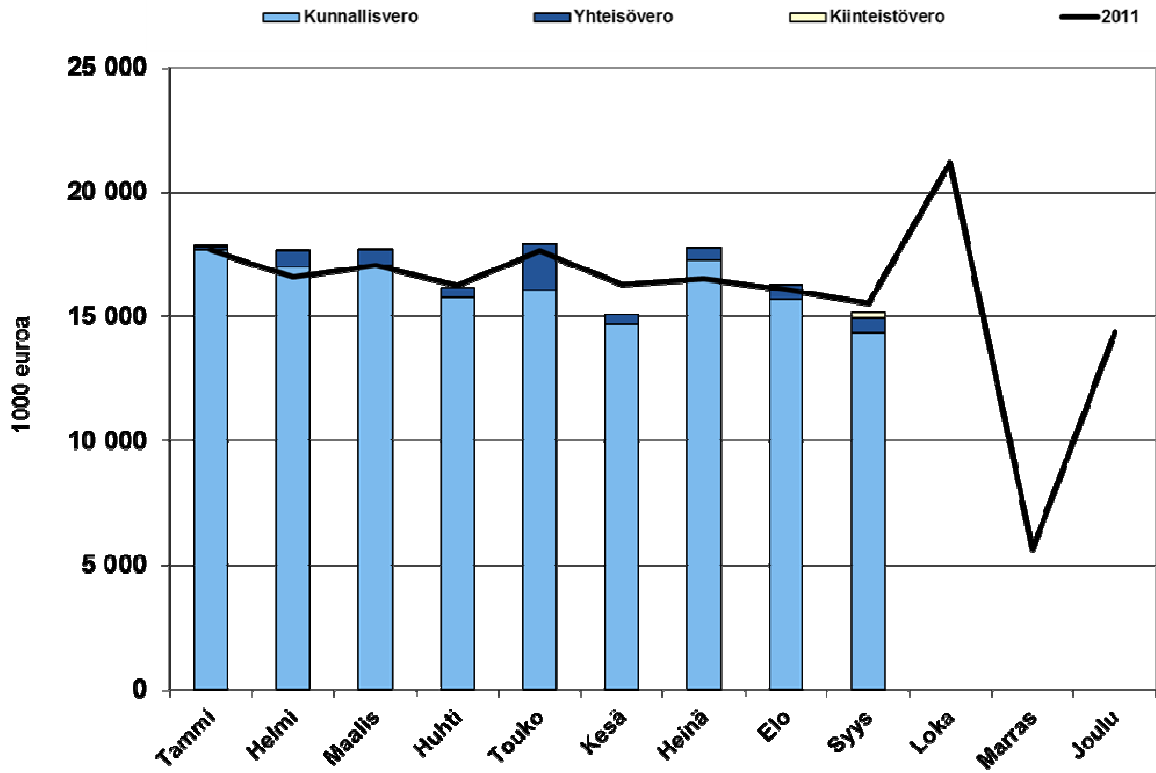


TALOUSARVION TOTEUTUMINEN TOIMIELIMITTÄIN		Toteuma 31.8.	K Budjetti LTA EUR	Tot%	Ennuste 31.12.2012	Ero TA/Ennuste
KVLA Keskusvaalilautakunta	3 Toimintatuotot	162 249	164 000	98,93 %		
	4 Toimintakulut	-202 916	-421 500	48,14 %		
	ULK. TOIMINTAKATE	-40 668	-257 500	15,79 %		
	4S Sisäiset erät	-4 755	-15 075	31,54 %		
	<b>TOIMINTAKATE</b>	<b>-45 423</b>	<b>-272 575</b>	<b>16,66%</b>	<b>-272 575</b>	<b>0</b>
TARLA Tarkastuslautakunta	4 Toimintakulut	-47 006	-55 000	85,47 %		
	ULK. TOIMINTAKATE	-47 006	-55 000	85,47 %		
	4S Sisäiset erät	-481	-850	56,59 %		
	<b>TOIMINTAKATE</b>	<b>-47 487</b>	<b>-55 850</b>	<b>85,03%</b>	<b>-105 850</b>	<b>-50 000</b>
	7S Hallinnon vyörytykset	47 487	0			
KH Kaupunginhallitus	3 Toimintatuotot	3 660 435	7 767 974	47,12 %	7 267 974	
	4 Toimintakulut	-19 050 273	-28 604 182	66,60 %	-31 449 182	
	ULK. TOIMINTAKATE	-15 389 838	-20 836 208	73,86 %	-24 181 208	
	4S Sisäiset erät	1 236 730	1 897 460	65,18 %	1 897 460	
	<b>TOIMINTAKATE</b>	<b>-14 153 108</b>	<b>-18 938 748</b>	<b>74,73%</b>	<b>-22 283 748</b>	<b>-3 345 000</b>
	7S Hallinnon vyörytykset	4 831 294	0			
YMPPLA Ympäristölautakunta	3 Toimintatuotot	402 046	676 750	59,41%	500 000	
	4 Toimintakulut	-1 034 440	-1 488 053	69,52%	-1 550 138	
	ULK. TOIMINTAKATE	-632 394	-811 303	77,95%	-1 050 138	
	4S Sisäiset erät	-181 261	-268 835	67,42%	-270 000	
	<b>TOIMINTAKATE</b>	<b>-813 655</b>	<b>-1 080 138</b>	<b>75,33%</b>	<b>-1 320 138</b>	<b>-240 000</b>
	7S Hallinnon vyörytykset	-48 431	0			
KULA Kulttuurilautakunta	3 Toimintatuotot	369 046	555 957	66,38%		
	4 Toimintakulut	-2 749 883	-4 182 436	65,75%		
	ULK. TOIMINTAKATE	-2 380 837	-3 626 479	65,65%		
	4S Sisäiset erät	-1 727 368	-2 610 391	66,17%		
	<b>TOIMINTAKATE</b>	<b>-4 108 205</b>	<b>-6 236 870</b>	<b>65,87%</b>	<b>-6 236 870</b>	<b>0</b>
	7S Hallinnon vyörytykset	-114 459	0			
KALA Kaupunkisuunnittelu- lautakunta	3 Toimintatuotot	6 772 138	17 079 048	39,65%	14 900 000	
	4 Toimintakulut	-1 844 869	-3 224 690	57,21%	-2 900 116	
	ULK. TOIMINTAKATE	4 927 269	13 854 358	35,56%	11 999 884	
	4S Sisäiset erät	-250 140	-394 474	63,41%	-400 000	
	<b>TOIMINTAKATE</b>	<b>4 677 129</b>	<b>13 459 884</b>	<b>34,75%</b>	<b>11 599 884</b>	<b>-1 860 000</b>
	7S Hallinnon vyörytykset	-73 385	0			
TELA Tekninen lautakunta	3 Toimintatuotot	9 437 623	17 020 972	55,45%		
	4 Toimintakulut	-32 989 182	-49 545 842	66,58%		
	ULK. TOIMINTAKATE	-23 551 559	-32 524 870	72,41%		
	4S Sisäiset erät	22 203 923	33 717 545	65,85%		
	<b>TOIMINTAKATE</b>	<b>-1 347 636</b>	<b>1 192 675</b>	<b>-112,99%</b>	<b>692 675</b>	<b>-500 000</b>
	7S Hallinnon vyörytykset	-151 871	0			
SOTELA Sosiaali- ja terveyslautakunta	3 Toimintatuotot	14 821 593	25 203 062	58,81%		
	4 Toimintakulut	-131 265 987	-185 033 010	70,94%		
	ULK. TOIMINTAKATE	-116 444 394	-159 829 948	72,86%		
	4S Sisäiset erät	-6 265 598	-9 165 299	68,36%		
	<b>TOIMINTAKATE</b>	<b>-122 709 992</b>	<b>-168 995 247</b>	<b>72,61%</b>	<b>-184 725 247</b>	<b>-15 730 000</b>
	7S Hallinnon vyörytykset	-2 426 678	0			

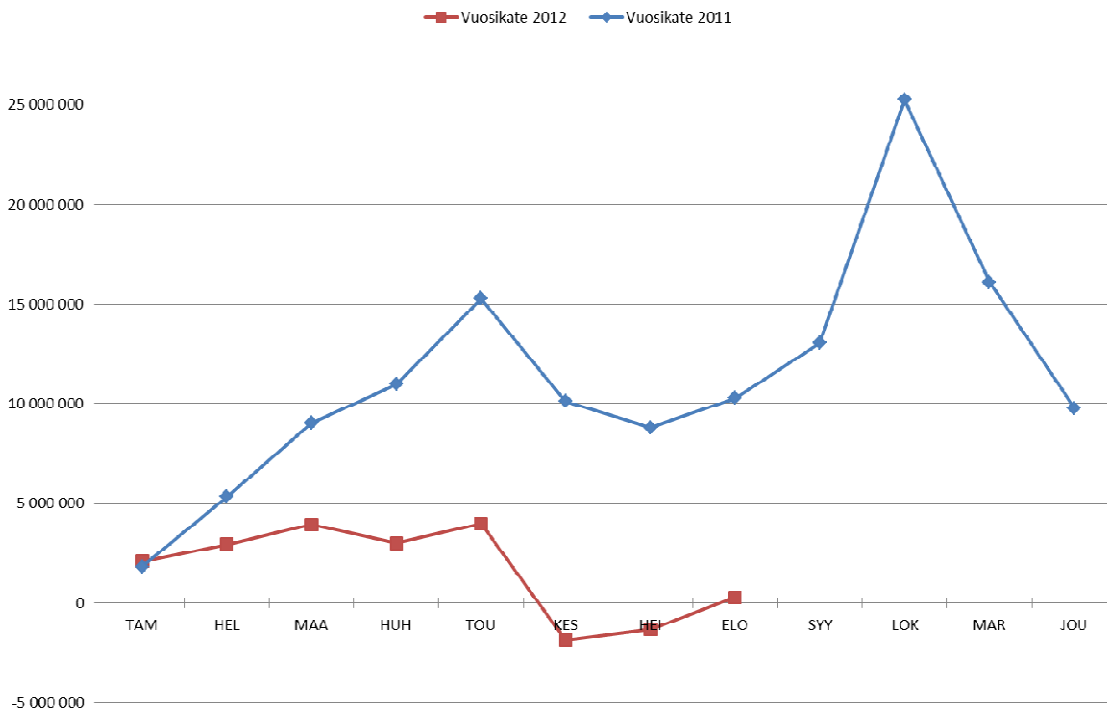
TALOUSARVION TOTEUTUMINEN TOIMIELIMITTÄIN		Toteuma 31.8.	K Budjetti LTA EUR	Tot%	Ennuste 31.12.2012	Ero TA/Ennuste
LIIKUNTA Liikuntalautakunta	3 Toimintatuotot	651 497	992 674	65,63%		
	4 Toimintakulut	-1 405 586	-1 919 946	73,21%		
	<b>ULK. TOIMINTAKATE</b>	<b>-754 089</b>	<b>-927 272</b>	<b>81,32%</b>		
	4S Sisäiset erät	-3 159 556	-4 813 492	65,64%		
	<b>TOIMINTAKATE</b>	<b>-3 913 645</b>	<b>-5 740 764</b>	<b>68,17%</b>	<b>-5 740 764</b>	<b>0</b>
	7S Hallinnon vyörytykset	-61 897	0			
LANULA Lasten ja nuorten lautakunta	3 Toimintatuotot	4 062 819	4 502 502	90,23%		
	4 Toimintakulut	-42 989 947	-62 439 188	68,85%		
	<b>ULK. TOIMINTAKATE</b>	<b>-38 927 128</b>	<b>-57 936 686</b>	<b>67,19%</b>		
	4S Sisäiset erät	-11 851 495	-18 346 589	64,60%		
	<b>TOIMINTAKATE</b>	<b>-50 778 623</b>	<b>-76 283 275</b>	<b>66,57%</b>	<b>-76 283 275</b>	<b>0</b>
	7S Hallinnon vyörytykset	-2 002 061	0			
Pelastuslaitos	3 Toimintatuotot	12 559 684	19 420 342	64,67%		
	4 Toimintakulut	-12 251 319	-18 273 362	67,04%		
	<b>ULK. TOIMINTAKATE</b>	<b>308 365</b>	<b>1 146 980</b>	<b>26,88%</b>		
	<b>TOIMINTAKATE</b>	<b>308 365</b>	<b>1 146 980</b>	<b>26,88%</b>	<b>876 980</b>	<b>-270 000</b>
Työterveys	3 Toimintatuotot	5 777 525	8 523 673	67,78%		
	4 Toimintakulut	-6 394 502	-8 423 673	75,91%		
	<b>ULK. TOIMINTAKATE</b>	<b>-616 977</b>	<b>100 000</b>	<b>-616,98%</b>		
	<b>TOIMINTAKATE</b>	<b>-616 977</b>	<b>100 000</b>	<b>-616,98%</b>	<b>-800 000</b>	<b>-900 000</b>
<b>Kaupunki ja liikelaitokset yhteensä</b>	3 Toimintatuotot	58 676 656	101 906 954	57,58%		
	4 Toimintakulut	-252 225 910	-363 610 882	69,37%		
	<b>TOIMINTAKATE</b>	<b>-193 549 254</b>	<b>-261 703 928</b>	<b>73,96 %</b>	<b>-284 598 928</b>	<b>-22 895 000</b>

<b>TULOSLASKELMA</b>					
<b>KOTKAN KAUPUNKI, KYMIJOEN TYÖTERVEYS JA</b>					
<b>KYMENLAAKSON PELASTUSLAITOS</b>					
	<b>Kirjanpito</b>	<b>LTA2012</b>	<b>Vert. tilanne</b>	<b>Tot. %/</b>	<b>Muutos-%</b>
	<b>31.8.2012</b>		<b>31.8.2011</b>	<b>TA2012</b>	<b>2011</b>
<b>Toimintatuotot</b>					
Myyntituotot	25 809 381	40 907 814	26 246 465	63 %	-2 %
Maksutuotot	11 447 452	16 185 886	11 155 584	71 %	3 %
Tuet ja avustukset	6 068 381	10 541 531	5 357 827	58 %	13 %
Muut toimintatuotot	14 437 008	31 891 642	15 256 748	45 %	-5 %
Valmistus omaan käyttöön	914 433	2 380 080	979 683	38 %	-7 %
<b>Toimintatuotot yht.</b>	<b>58 676 656</b>	<b>101 906 954</b>	<b>58 996 307</b>	<b>58 %</b>	<b>-1 %</b>
<b>Toimintakulut</b>					
Henkilöstökulut					
Palkat ja palkkiot	-79 978 413	-117 171 107	-75 672 393	68 %	6 %
Henkilösivukulut					
Eläkekulut	-22 488 442	-33 438 603	-21 909 851	67 %	3 %
Muut henkilösivukulut	-5 413 072	-8 104 795	-5 146 699	67 %	5 %
Palveluiden ostot	-101 961 973	-144 374 733	-95 906 334	71 %	6 %
Aineet ja tarvikkeet	-11 814 142	-18 573 116	-11 352 857	64 %	4 %
Avustukset	-24 522 683	-31 677 967	-21 528 705	77 %	14 %
Muut toimintakulut	-6 047 185	-10 270 559	-5 710 454	59 %	6 %
<b>Toimintakulut yht.</b>	<b>-252 225 910</b>	<b>-363 610 881</b>	<b>-237 227 293</b>	<b>69 %</b>	<b>6 %</b>
<b>ULKOINEN TOIMINTAKATE</b>	<b>-193 549 255</b>	<b>-261 703 927</b>	<b>-178 230 986</b>	<b>74 %</b>	<b>9 %</b>
Sisäiset myynnit	29 777 568	43 854 969	28 214 288	68 %	6 %
Sisäiset ostot	-29 777 568	-43 854 969	-28 214 288	68 %	6 %
<b>TOIMINTAKATE</b>	<b>-193 549 255</b>	<b>-261 703 927</b>	<b>-178 230 986</b>	<b>74 %</b>	<b>9 %</b>
Kunnallisvero	131 082 519	170 250 000	126 363 315	77 %	4 %
Kiinteistövero	207 560	13 000 000	46 781	2 %	344 %
Yhteisövero	5 058 419	11 050 000	7 646 126	46 %	-34 %
<b>Verotulot yht.</b>	<b>136 348 498</b>	<b>194 300 000</b>	<b>134 056 222</b>	<b>70 %</b>	<b>2 %</b>
Valtionosuudet	57 272 405	83 210 000	53 346 869	69 %	7 %
Rahoitustuot. ja -kulut	206 704	-1 387 000	1 112 667	-15 %	-81 %
<b>VUOSIKATE</b>	<b>278 352</b>	<b>14 419 073</b>	<b>10 284 772</b>	<b>2 %</b>	<b>-97 %</b>
<b>POISTOT/SATUNNAISET ERÄT</b>					
Suunn.mukaiset poistot	-12 315 200	-18 657 415	-11 968 946	66 %	3 %
Satunnaiset tuotot ja kulut	1 868 811	0	0		
<b>TILIKAUDEN YLI-/ALIJÄÄMÄ</b>	<b>-10 168 037</b>	<b>-4 238 342</b>	<b>-1 684 174</b>		<b>504 %</b>

## VEROTILITYKSET KUUKAUSITTAIN



## KUMULATIIVINEN VUOSIKATE KUUKAUSITTAIN



**INVESTOINTIEN YHTEENVETO, Talousarvion toteutuminen 1000 euroa**

HANKERYHMÄ		Talousarvio 2012	31.8.2012	Talousarvio- määrärahoja käytettävissä
<b>Aineeton käyttöomaisuus</b>	Investointien hankinnat	-388	-49	339
Aineeton käyttöomaisuus Yht.		<b>-388</b>	<b>-49</b>	<b>339</b>
<b>Ensikertainen kalustaminen</b>	Investointien hankinnat	-660	-404	256
Ensikertainen kalustaminen Yht.		<b>-660</b>	<b>-404</b>	<b>256</b>
<b>Irtain omaisuus</b>	Investointien hankinnat	-733	-264	469
Irtain omaisuus Yht.		<b>-733</b>	<b>-264</b>	<b>469</b>
<b>Kiinteä omaisuus / ostot</b>	Investointien hankinnat	-700	-1 120	-420
	Käyttöön myynti	3 500	144	-3 356
Kiinteä omaisuus Yht.		<b>2 800</b>	<b>-976</b>	<b>-3 776</b>
<b>Liikenneväylät</b>	Investointien hankinnat	-2 941	-1 227	1 714
	Rahoitusosuus	500	0	-500
Liikenneväylät Yht.		<b>-2 441</b>	<b>-1 227</b>	<b>1 214</b>
<b>Liikuntapaikat</b>	Investointien hankinnat	-150	-57	93
	Rahoitusosuus	50	50	0
Liikuntapaikat Yht.		<b>-100</b>	<b>-7</b>	<b>93</b>
<b>Osakkeet ja osuudet</b>	Investointien hankinnat	-290	-2 029	-1 739
	Käyttöön myynti	1 000	360	-640
Osakkeet ja osuudet Yht.		<b>710</b>	<b>-1 669</b>	<b>-2 379</b>
<b>Puistot ja leikkipaikat</b>	Investointien hankinnat	-430	-354	76
Puistot ja leikkipaikat Yht.		<b>-430</b>	<b>-354</b>	<b>76</b>
<b>Suunnittelu</b>	Investointien hankinnat	-150	-101	49
Suunnittelu Yht.		<b>-150</b>	<b>-101</b>	<b>49</b>
<b>Talonrakennus</b>	Investointien hankinnat	-20 520	-14 842	5 678
Talonrakennus Yht.		<b>-20 520</b>	<b>-14 842</b>	<b>5 678</b>
<b>Uudet alueet</b>	Investointien hankinnat	-2 167	-1 601	566
Uudet alueet Yht.		<b>-2 167</b>	<b>-1 601</b>	<b>566</b>
<b>Venesatamat</b>	Investointien hankinnat	-120	-108	12
Venesatamat Yht.		<b>-120</b>	<b>-108</b>	<b>12</b>
<b>KAUPUNKI YHTEENSÄ</b>		<b>-24 199</b>	<b>-21 602</b>	<b>2 597</b>
<b>Irtain omaisuus</b>	Investointien hankinnat	-1 160	-950	210
	Rahoitusosuus	293	0	-293
Kymenlaakson pelastuslaitos Yht.		<b>-867</b>	<b>-950</b>	<b>-83</b>
<b>Aineeton käyttöomaisuus</b>	Investointien hankinnat	0	-99	-99
Kymijoen työterveys Yht.		<b>0</b>	<b>-99</b>	<b>-99</b>
<b>LIIKELAITOKSET YHTEENSÄ</b>		<b>-867</b>	<b>-1 049</b>	<b>-182</b>
<b>INVESTOINNIT YHTEENSÄ, NETTO</b>		<b>-25 066</b>	<b>-22 651</b>	<b>2 415</b>



**INVESTOINTIEN YHTEENVETO, Talousarvion toteutuminen 1000 euroa**

		Talousarvio 2012	31.8.2012	Talousarvio- määrärahoja käytettävissä
Talonrakennus, investoin- timenot	Aittakorven koulu	-5 950	-4 227	1 723
	Hoitolaitosten sammutin- järjestelmä	-250	-12	238
	Karhulan päiväkot	-1 000	-148	852
	Keskeneräiset työt	-220	-12	208
	Kiinteistöjen ATK	-150	-7	143
	Lyseo	-2 950	-2 190	760
	Länsi-Kotkan päiväkot	-2 000	-1 978	22
	Perusparannus	-7 700	-6 184	1 516
	Päiväkotien leikkialueet pk	-100	-9	91
	Suunnittelu	-200	-76	124
<b>TALONRAKENNUS, YHTEENSÄ</b>		<b>-20 520</b>	<b>-14 843</b>	<b>5 677</b>

## HENKILÖSTÖLUKUJA

Tammikuu-elokuu 2012

## Henkilöstömäärä ja henkilötyövuodet vastualueittain

Henkilöstömäärä ja henkilötyövuodet Elokuu 2012	Henkilöstömäärä 2012 / 08			Kumulatiivinen vuosi (01-08) HTV2 ennuste		
	Vakit	Määräaik.	yht.	Vakit	Määräaik.	Yht.
<b>KONS</b> Konsernipalvelut	591,4	124,3	715,8	572,5	122,0	694,5
KH Kaupunginhallitus	5,0	0,0	5,0	5,1		5,1
TELA Tekninen lautakunta	359,9	96,3	456,3	347,0	77,3	424,3
TIPA Tilapalvelun vastuualue	233,8	66,5	300,3	220,0	59,4	279,4
KUTE Kuntatekniikan vastuualue	126,1	29,8	156,0	127,0	17,9	144,9
KAKU Kaupunkikeh. ja kulttuurin vast.alu	79,5	19,0	98,5	74,9	16,9	91,8
TARA Talouden vastuualue	30,5	2,0	32,5	29,0	2,0	31,0
KALA Kaupunkisuunnittelulautakunta	36,6	1,0	37,6	36,6	1,0	36,8
HALL Hallinnon vastuualue	78,9	6,0	84,9	79,9	24,7	104,6
<b>HYPÄ</b> Hyvinvointipalvelut	1901,7	562,8	2464,5	1701,4	629,4	2330,8
SOTELA Sosiaali- ja terveyslautakunta	980,5	332,0	1312,5	856,5	394,5	1251,0
TERV Terveydenhuollon vastuualue	294,2	54,1	348,3	258,8	62,6	321,4
VANH Vanhustenhuollon vastuualue	478,5	159,9	638,4	414,3	181,6	595,9
SOSH Sosiaalihuollon vastuualue	207,8	118,0	325,8	183,4	150,3	333,8
LANULA Lasten ja nuorten lautakunta	886,2	228,8	1115,0	811,4	230,9	1042,3
OPET Opetustoimen vastuualue	451,4	140,8	592,2	421,6	140,3	561,8
NUOR Nuorisotyön yksikkö	12,0	2,8	14,8	10,2	4,4	14,5
PAIV Päivähoidon vastuualue	376,8	81,2	458,0	338,8	81,0	419,8
HNLA Hyvinvointineuvolan vastuualue	46,0	4,0	50,0	40,9	3,9	44,8
LIKUNTA Liikuntalautakunta	35,0	2,0	37,0	33,5	4,0	37,5
<b>Kotkan kaupunki</b>	<b>2493,1</b>	<b>687,1</b>	<b>3180,3</b>	<b>2273,9</b>	<b>751,4</b>	<b>3025,3</b>
<b>Huhtikuun 2012 tilanteeseen verrattuna</b>	<b>+7,9</b>	<b>-77,3</b>	<b>-69,3</b>	<b>+0,4</b>	<b>+3,8</b>	<b>+3,4</b>

Henkilöstö yht. = vakituinen ja määräaikainen henkilöstö yhteensä huomioituna työaikaprosentilla

HTV = henkilötyövuosi

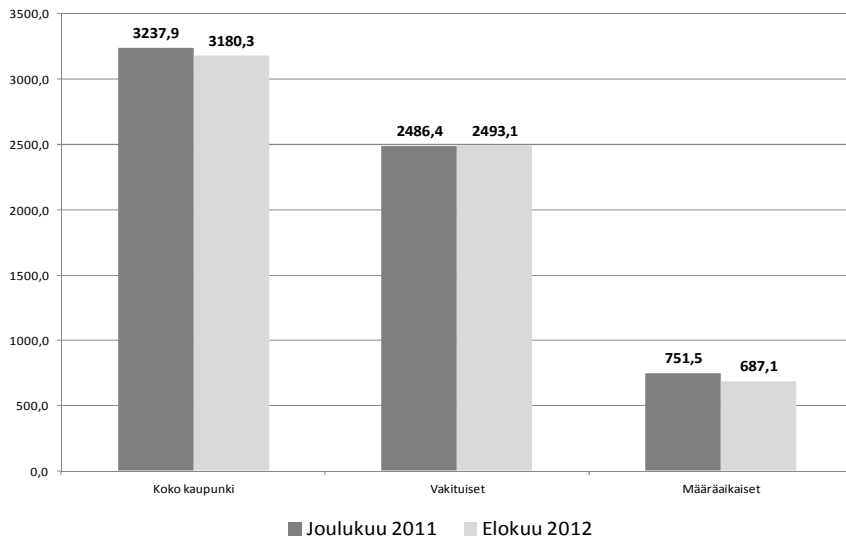
HTV2 = yhdelle kokoaikaiselle henkilölle maksettu työpanos vuodessa, luvusta on vähennetty vain palkattomat poissaolot

## Henkilöstömäärän ja henkilötövuosien vertailu vuoteen 2011

### Henkilöstömäärän kehitys

	Joulukuu 2011	Elokuu 2012
<b>Koko kaupunki</b>	3237,9	3180,3
<b>Vakituiset</b>	2486,4	2493,1
<b>Määräaikaiset</b>	751,5	687,1

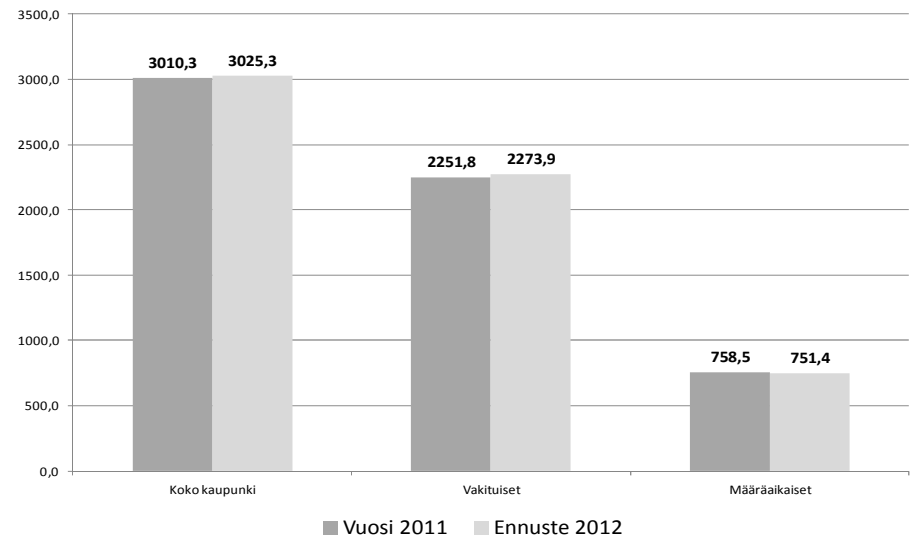
Henkilöstömäärän kehitys (12/2011 - 08/2012)



### Henkilötövuosien kehitys

	Vuosi 2011	Ennuste 2012
<b>Koko kaupunki</b>	3010,3	3025,3
<b>Vakituiset</b>	2251,8	2273,9
<b>Määräaikaiset</b>	758,5	751,4

Henkilötövuosien (HTV2) kehitys (2011 - 08/2012 ennuste)



Henkilöstömäärä on laskenut 57,6 henkilöllä:

Vakituisen määrän kasvaessa 6,7 henkilöllä.

Määräaikaisten määrän laskiessa 64,4 henkilöllä.

Henkilötövuodet ovat nousseet 15,0 henkilötövuodella:

Vakituisen osuuden kasvaessa 22,1 henkilötövuodella

Määräaikaisten osuuden laskiessa 7,1 henkilötövuodella.

## Sairauspoissaolot vastuualueittain ja vertailu vuoteen 2011

Sairauspoissaolot toisen vuosikolmanneksen jälkeen

2011 / 2012, kumulatiiviset luvut tammi-elokuu	SPO / hlö					
	Vakit		Määrä		Yht.	
	2011	2012	2011	2012	2011	2012
KONS Konsernipalvelut	14,3	15,1	5,6	4,5	12,7	13,4
TELA Tekninen lautakunta	17,6	18,4	6,7	5,2	15,7	16,2
TIPA Tilapalvelun vastuualue	18,9	19,8	6,7	6,1	16,4	17,2
KUTE Kuntatekniikan vastuualue	15,4	16,0	5,0	0,9	14,2	14,3
KAKU Kaupunkikeh. ja kulttuurin vast.alu	4,6	11,2	3,3	3,6	4,3	9,8
TARA Talouden vastuualue	7,0	5,5	0,0	0,0	6,5	5,2
KALA Kaupunkisuunnittelulautakunta	10,5	9,2	0,0		10,4	9,2
HALL Hallinnon vastuualue	13,3	11,3	2,9	1,8	11,9	9,9
<b>HYPÄ Hyvinvointipalvelut</b>	<b>13,8</b>	<b>14,3</b>	<b>8,8</b>	<b>11,2</b>	<b>12,5</b>	<b>13,5</b>
SOTELA Sosiaali- ja terveyslautakunta	16,9	16,7	9,9	12,6	14,7	15,5
TERV Terveystieteiden vastuualue	11,0	12,2	13,4	9,6	11,4	11,8
VANH Vanhustenhuollon vastuualue	22,3	21,5	10,3	12,8	19,1	19,1
SOSH Sosiaalihuollon vastuualue	12,7	12,1	8,7	13,3	10,8	12,6
LANULA Lasten ja nuorten lautakunta	10,4	11,8	6,4	8,4	9,6	11,0
OPET Opetustoimen vastuualue	6,7	9,5	5,5	5,7	6,5	8,6
NUOR Nuorisotyön yksikkö	1,4	11,9	9,0	24,0	3,6	16,3
PAIV Päivähoidon vastuualue	15,0	15,2	8,0	13,2	13,9	14,7
HNLA Hyvinvointineuvolan vastuualue	12,3	6,3	1,2	0,9	11,5	5,8
LIIKUNTA Liikuntalautakunta	14,5	10,5	2,9	9,9	13,6	9,9
<b>Yhteensä - Kotkan kaupunki</b>	<b>13,9</b>	<b>14,5</b>	<b>8,4</b>	<b>10,1</b>	<b>12,6</b>	<b>13,4</b>
<b>Muutos</b>	<b>+</b>	<b>0,6</b>	<b>+</b>	<b>1,7</b>	<b>+</b>	<b>0,9</b>

Sairauspoissaolojen ennuste vuodelle 2012 on 21,4 päivää / henkilö, kun toteumaa peilataan vuoden 2011 toteutumaan. Kun ennusteen laskee puhtaasti matemaattisesti, ennuste vuodelle 2012 on 20,1 päivää / työntekijä. Vuonna 2011 sairauspoissaoloja oli 19,9 päivää / henkilö.

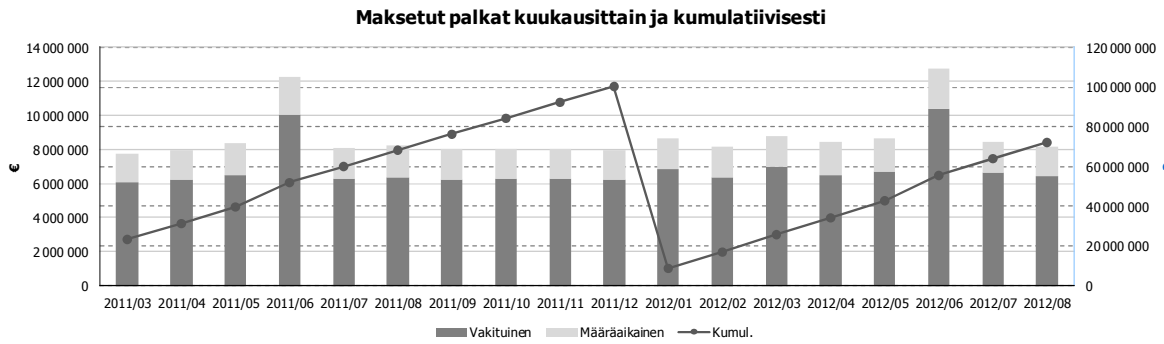
### Olennaisimpia sairauspoissaolojen nousuja;

Teknisen lautakunnan vakituiset

Hyvinvointipalveluiden määräaikaiset, etenkin päivähoidon ja sosiaalihuollon osalta

Lasten ja nuorten palveluiden vakinaiset

## Maksetut palkat ja vertailu vuoteen 2011

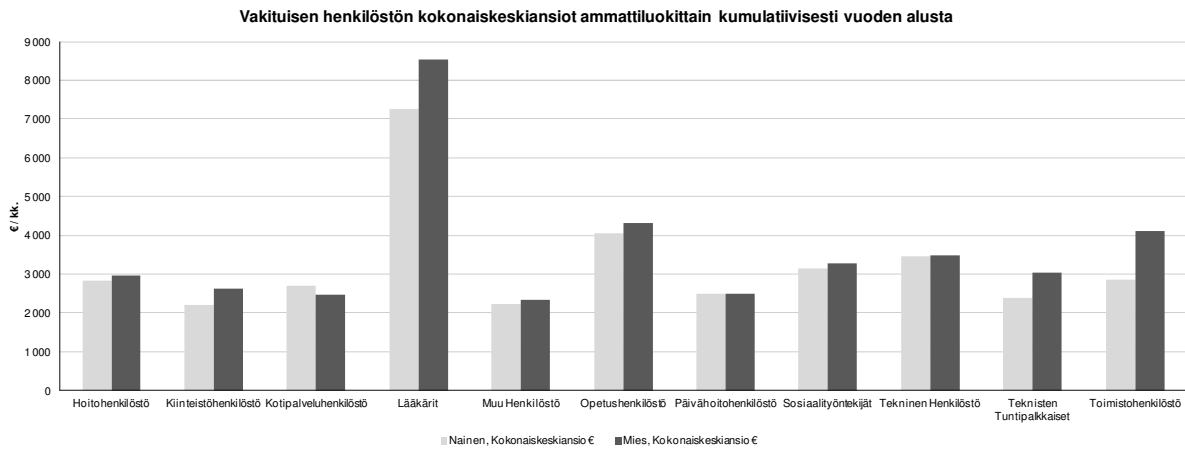


Tammikuun palkkojen yhteydessä maksettiin kertaerä.

Maaliskuun palkkojen yhteydessä maksettiin 1.1.2012 voimaan tulleet palkankorotukset taannehtivasti.

Kesäkuussa maksettiin lomarahat.

## Kokonaiskeskiansiot ammattiluokittain vuoden 2012 alusta



# KONSERNIHALLINTO

## KAUPUNGINHALLITUS

### Toimivat ja laadukkaat palvelut sekä osaava, motivoitunut ja hyvinvoiva henkilöstö

Kriittiset menestystekijät	Arviointikriteerit/ mittarit	Tavoitetaso 2012	Toteutuma 31.8.
Asiakaslähtöiset palvelut toimivat laaja-alaisesti, laadukkaasti ja kustannusvaikuttavasti	Kotkan sijoitus kuntien imago tutkimuksessa (Taloustutkimus, yli 50000 asukkaan kaupunki)	Kotka on 20 parhaan kaupungin joukossa. Tutkimus tehdään joka toinen vuosi, seuraavan kerran 2013.	Tietoa ei ole saatavilla vuonna 2012.
Kaupunki on kilpailukykyinen työntaja ja työhyvinvoinnin edelläkävijä	<p>Organisaatiomuutos ja henkilöstösuunnitelmat jalkautettu vastuualueille.</p> <p>Strategisen hyvinvoinnin kehittämisalueisiin kohdennettavien toimenpiteiden laadullinen analysointi ja kohderyhmille suoritettu kartoitus.</p> <p>Sairauspoissaolot vähentyneet keskimäärin 1 päivällä / työntekijä / vuosi (v. 2009 19 päivää / työntekijä – v. 2016 14 päivää / työntekijä)</p>	<p>Henkilöstömenojen tavoitetaso toteutuu.</p> <p>Sairauspoissaolot max. 18/päivää/työntekijä.</p>	<p>Täyttölupien määrä; -vakinaiset 46 kpl (hyväksytty 36, hylätty 10) -määräaikaiset 207 (hyväksytty 193, hylätty 14)</p> <p>Henkilösösuunnitelmamalli laadittu ja jalkautettu osaksi talousarvioprosessia.</p> <p>Kehittämissuunnitelma hyvinvoinnin edistämiseksi ja riskiryhmien tukemiseksi laadittu ja toteutus alkaa syksyn aikana.</p> <p>Henkilöstöstrategian laadinta käynnissä.</p> <p>Sairauspoissaolot 1.1. - 31.8.2012 13,4 päivää/työntekijä.</p>
Sähköisen tiedonkulun ja vuorovaikutuksen kehittäminen	Sähköisen asioinnin (ml. sosiaalinen media) hyödyntäminen (laadullinen arviointi)	Twitteria ja Facebookia hyödynnetään matkailu- ja tapahtumamarkkinoinnissa. Seurataan keskustelijoiden aktiivisuutta sekä seurannaisvaikutuksia, esim. kuinka paljon keskusteluista ohjautuu käyntejä kaupungin nettisivuille.	Tapahtumia ja matkailukohteita markkinoitu FB-sivulla, josta ohjautunut 3719 käyntiä Kotkan kaupungin sivuille. Kotka Tourism twitter-seuraajat 141
	Uusien sähköisten palvelujen määrä ja käyttö (laadullinen/määrällinen mittari)	Sähköisen asioinnin alusta on tuotantokäytössä. Sähköisillä asiointipalveluilla vapautetaan henkilöstöresursseja muuhun toimintaan. Seurataan palvelun henkilöstöresursseja ja kustannuksia.	Sähköisten asiointipalveluiden ylläpidon vastuista sovittu vastuualueiden pääkäyttäjien kanssa.

Kriittiset menestystekijät	Arviointikriteerit/ mittarit	Tavoitetaso 2012	Toteutuma 31.8.
	ICT (information communication technology) hyödynnetty laaja-alaisesti palvelutoiminnoissa	Palveluprosessit kuvataan osana kokonaisarkkitehtuurityötä ja analysoidaan miten ICT:n avulla voidaan uudistaa ja tehostaa palveluprosesseja. Valittujen palveluprosessien kehittäminen aloitetaan vuoden 2012 aikana.	Alustava versio maakunnallisesta kokonaisarkkitehtuurikehittämispoulusta valmistunut.
Seutustrategian mukaisen yhteistyön toteuttaminen	ICT-liikelaitos perustettu yhdessä seudun kuntien kanssa	Liikelaitos aloittaa toimintansa aikaisintaan 1.5.	Perustamispäätös kv. 5.3., toiminta käynnistynyt 1.9.
	Venäjä-liiketoiminnan kehittäminen, Rubiconin toiminta käynnistetty (laadullinen arvio etenemisestä)	Rubiconin toiminnan strategiset tavoitteet määriteltä	<p>Rubicon toiminnan konsepti on valmis</p> <p>20 sijoittumiscasea meneillään, joista 5 on toteutunut (Ava Systems, Futurepier, Teksiks, Techgate International, Hamina Trade Company)</p> <p>Rubiconin business partners verkoston, <a href="http://www.rubicon.fi">www.rubicon.fi</a> ja Rubicon Forum suunnittelu ja toteutus meneillään</p>
	Seudullisen yhteistyön toimivuus (laadullinen arvio etenemisestä)	Jatketaan seudullista MALP-työtä, varaudutaan kuntarakennemuutoksen määrittelymään valmistelutyöhön	<p>Seudullinen MALP-työ on edennyt suunnitelmien mukaisesti. Seudun kehityskuva vuoteen 2040 valmistunut ja hyväksytty seutuvaltuustossa. Seudun kunnat ovat antaneet lausuntonsa kunnallishallinnon rakennetyöryhmän selvitykseen. Seudun matkailun yhteismarkkinointi on edennyt suunnitellusti ja jatkosopimus vuodelle 2013 on hyväksytty. Kasvusoimuksen valmistelu etenee.</p> <p>Kotkan-Haminan seudun kilpailukykyohjelman rahoitus on varmistunut. E18 kehityskäytävän resursointi etenee.</p>

**Monipuolinen ja vireä elinkeinoelämä sekä vetovoimainen suursatama**

<b>Kriittiset menestystekijät</b>	<b>Arviointikriteerit/ mittarit</b>	<b>Tavoitetaso 2012</b>	<b>Toteutuma 31.8.</b>
Logistiikan ja meriturvallisuuden huippuosaamisen keskittymän tukeminen	Logistiikkayritysten yhteenlaskettu liikevaihto	Tilastoitu liikevaihto kasvaa.	Tilastoitu liikevaihto kasvussa (toimialan liikevaihto vuonna 2011 oli 840 M€ /tavoitetaso oli 750 M€, lähde Kymenlaakson toimialakatsaus)
	Meriturvallisuusalan työpaikkojen määrä (kpl); Merikotka v. 2011 35 tp. Kotkassa	40 työpaikkaa Kotkassa	50 (joista 29 Kotkassa)
Venäjän mahdollisuudet hyödynnetään	Venäläisyritysten investoinnit Kotkaan (€/vuosi)	Myönnetty rakennusluvut, vuokratut tontit, perustetut yhtiöt	Rak.luvat Vuokratut tontit 1 kpl Per. yhtiöt 35 kpl
	Yöpyvien osuus venäläismatkailijoista (%)	Venäläismatkailijoiden yöpymisvuorokausien kasvu Kotkassa	Kokonaisyöpymisien määrä 80.521, joista venäläisten osuus 25 % ja kasvu venäläisten osalta 23 % (1-7)
	Helsinki-Pietari kehityskäytävälinjausten mukaiset toimenpiteet / parannukset (laadullinen arvio)	Toteutetaan ensimmäinen Kotka-päivä Pietarissa, jossa markkinoidaan satamaa ja Kotkaa matkailukohteena.	Kotka -päivät Pietarissa 25.-29.9. ohjelma valmis, markkinointi meneillään.
	Kotkan asema Venäjän porttina toteutunut/ varmistunut EU:n Itämeriohjelman toimeenpano-ohjelmassa	ENPI-ohjelman Kotkaa koskeva rahoitus 2012 saadaan.	<u>Ensimmäinen rahoituskierros:</u> ENPI BLESK -hanke on toteutuksessa, hakija Cursor Oy, yhteinen budjetti 1,7 milj. EUR. <u>Toinen rahoituskierros:</u> TOPCONS - transboundary tools for spatial planning and conservation of the Gulf of Finland, hakija Merikotka, yhteinen budjetti 1,3, milj. EUR,  <u>Kolmas rahoituskierros:</u> kolme hakemusta on jätetty rahoittajalle
Elinkeinoelämän uudistumiskykyä tuetaan	Yritystoimintaa tukevan hankerahoituksen määrä(€)	Seudullinen hankerahoitus 7,6 M€	Arvio seudullinen hanketoiminta 7,6 M€



Kriittiset menestystekijät	Arviointikriteerit/ mittarit	Tavoitetaso 2012	Toteutuma 31.8.
	Kaupungin toimet yritystoiminnan edellytysten parantamiseksi	Valmistellaan yrittäjyysvaikutusmalli päätöksenteon pohjaksi ja osaksi kaupunkistrategiaa. Järjestetään kaksi vuorovaikutustilaisuutta yrittäjille yhdessä Cursorin ja muiden mahdollisten toimijoiden kanssa.	Yrittäjyysvaikutusmalli valmistellaan yhteistyössä Y4-hankkeen kanssa.
	Elinkeinostrategia	Valmistellaan elinkeinostrategia osaksi kaupunkistrategiaa.	Kaupungin elinkeinostrategia valmistellaan seudun elinkeinostrategian pohjalta. Seutustrategia syksytalven aikana, kaupungin keväällä.
	Kiinteistöveron taso ja määrä	Kiinteistöveroprosentit säilyvät ennallaan, verotuloarvio 2012 on 13,0 M€	Verotuloarvio toteutuu.
	Kaupungin johto organisoitu strategisten päämäärien edellyttämällä tavalla	Täytäntöönpano 2012 Elinkeinotoiminnan ja kaupungin vetovoiman edistämistä painotetaan johdon tehtävissä.	Kehitysjohtajan tehtävissä on otettu huomioon elinkeinotoiminnan ja kaupungin vetovoiman edistämisen.
Talousalueen työllistämiskyvyn kehittämisen	Uusien yritysten määrä (kpl)	250 (brutto), 160 (netto), seutu 400 (br)	172 brutto, 87 (netto) seutu 254 (br)
	Työpaikkojen lukumäärä (kpl)	575 (brutto), 370 (netto), seutu 920 (br)	396 (brutto) 200 (netto), seutu 584 (br)
	Elinkeinoilmaston parantaminen, (Y4-elinkeinoilmastoprojektin laadullinen arvio)	Kotkan elinkeinoilmasto on maan keskitasoa parempi. Suomen Yrittäjien ja Finnveran PK-yritysbarometrissa	Suomen Yrittäjien ja Finnveran PK-yritysbarometrissa 2/2012 sijaintikuntien elinkeinoilmasto on koko maan keskiarvon alapuolella (Kotkan-Haminan seutu 7, Kymenlaakso 6, koko maa 13)
	Verotulojen kasvu (tavoitteeksi vertailukuntien kärjessä)	Verotulojen kasvu on 40.000 – 100.000 asukkaan kaupunkien ryhmän korkein	Verotulojen kasvu jää koko maan kehitystä alhaisemmaksi
	Työllistämistoimenpiteet	Työttömyys kääntyy laskuun.	Työttömyys on kasvanut, työttömyysprosentti (Kotka 31.7.2012 17,2%) ja erityisesti nuorisotyöttömyys kääntynyt huonompaan suuntaan
	Asukasmäärän kasvu (%)	54900 (54824 v. 2010)	54856 (elokuu)
	Riittävä tonttituotanto	Vähintään 30 tonttia rakentajille luovutettavissa	Vuoden 2013 rakentajille tarjolla 55 tonttia.

**Puhdas, turvallinen ja ekologinen elinympäristö**

<b>Kriittiset menestystekijät</b>	<b>Arviointikriteerit/ mittarit</b>	<b>Tavoitetaso 2012</b>	<b>Toteutuma 31.8.</b>
Kaupunkikulttuurin kehittäminen monipuoliseksi ja näkyväksi	Kulttuuriyhteisöjen yhteenlaskettu kävijämäärä (tätä seuraa nyt kula)	(vähintään 2011 määrä) hlö/vuosi	302 659
Viihtyisän ja vetovoimaisen kaupunkiympäristön luominen	Ilmanlaatu Kotkassa (Toteutuma 2010 on Rauhala 8, Kotkansaari 4)	Ilmanlaadultaan välttävien, huonojen tai erittäin huonojen päivien lukumäärä Rauhalan ja Kotkansaaren mittausasemilla on alle 10	Rauhalassa neljä välttävää päivää.
	Vesistön tila	Kotkan merialueen pistekuormitustaso vähenee.	Seuranta vuositasolla
Puhdas ja ekologinen ympäristö	Uusiutuvan energian osuus energiantuotannossa	40 %	44,8%
	TEM:n energiatehokkuus-sopimuksen mukaisen energiansäästö-tavoitteen toteutuminen (Säästö tavoite 9 % vuoden 2008 kulutuksesta vuoteen 2016 mennessä. Vuoden 2010 kulutus oli 126 400 MWh)	Kaupungin toimintojen energiankulutus enintään 95000 MWh.	Seuranta vuosittain.
	Aalborgin sitoumusten mukainen toiminta	Tavoiteohjelman ja seurantaprosessin valmistuminen.	Tavoiteohjelman toteutus on ohjeistettu 2013 budjetointiprosessiin.
Ekologinen kaupunkisuunnittelu ja rakentaminen	Ekologisten perusteiden (tässä: lämmitysenergiaratkaisut ja liikkuminen) huomiointi suunnittelussa.	Ekologiset perusteet on otettu huomioon 100 %:ssa toteutettavista kohteista.	Toteutuminen arvioidaan vuositasolla.
	Kävelyn ja pyöräilyn valtakunnallisen toimenpidesuunnitelman 2020 mukaisten toimenpiteiden käynnistäminen paikallisella tasolla.	Paikalliset toimenpiteet käynnistetty.	Työmatkapyöräilyn markkinointi ja linja-automatkojen edistämiskampanja suunniteltu ja rahoitus saatu Liikennevirastolta.
	Joukkoliikenteen matkat (vuoden 2011 ennuste 1820000)	Joukkoliikenteen matkoja vähintään 1850000.	Tammi - elokuussa lisääntyivät Kotkan paikallisliikenteen matkat 2,7 % edellisen vuoden vastavasta. Jos kasvu jatkuu samana koko vuoden, on koko vuoden ennuste noin 1888000 matkaa.
	Asunnottomuuden vähentäminen	Valmistellaan toimenpiteet asunnottomuuden vähentämiseksi eri toimijoiden laajana yhteistyönä	Tehdään osana valmisteilla olevaa asuntopoliittista ohjelmaa.

### Talous on tasapainossa

Kriittiset menestystekijät	Arviointikriteerit/ mittarit	Tavoitetaso 2012	Toteutuma 31.8.
Palveluiden laajuuden määrittäminen	Palveluverkkopäätös ja palvelustrategia	Palveluverkkopäätös tehty ja sen mukaiset budjettivaikutteiset toimenpiteet käynnissä, palvelustrategian 2004 päivitys	Ohjausryhmä käsitellyt Palveluverkkoselvitys ja palvelustrategia -asiakirjan 6.9.
Rahoitusrakenne ja käyttötalouden kanto-kyky ovat hallinnassa	Lainamäärä (€/asukas)	4380 €/as.	4201 €/as
	Toimintakatteen muutos (%)	2,7 %	8,6 %
	Yhteisöveron määrä(€)	11,0 M€	Kuntakohtainen jakoosuus laskenut ja yhteisövero ei toteudu talousarvioon merkityn mukaisena.
	Vuosikate poistoista (%); tavoite >100%	77 %	2 %
	Investointien tulorahoitus (%); tilinpäätös 2010: 82,9 %, tavoite >100%	70 %	Tulorahoitus on käytännössä nolla, kun vuosikate-ennuste on negatiivinen.
	Omavaraisuusaste (%); 2010 tilinpäätös 51,3	Omavaraisuusaste paranee tilinpäätöksessä 2012.	Omavaraisuus tulee huononemaan.
	Liiketoimintayhtiöiden tuloutuksien määrä (€/v)	11,4 M€	4,23 M€
Henkilöstöohjelman 2015 säästötavoitteet on saavutettu	Vakinaisen henkilöstön määrä laskenut vähintään 100 HTV2:lla vuoteen 2015 mennessä (lähtökohtana identtinen vertailu palvelutuotannon asiakaspohjaan tilanteessa 1.9.2009)	Henkilöstön määrä vähentynyt vähintään 20 HTV2:lla.	Vakinaisen henkilökunnan HTV2 2273,9 (vakit.+määräaik. yhteensä 3021,9) Vertailua vuoden 2009 lukuihin ei ole mahdollista eri raportointijärjestelmän johdosta, vertailu tehdään vuoden 2011 lukuihin. Vuonna 2011 vakinaisen henkilökunnan HTV2 2251,8 (vakit.+määräaik. yhteensä 3010,3), Kasvua 22,1 henkilötyövuotta
	Määräaikaisen henkilöstön käyttö vähentynyt vähintään 150 HTV2:lla vuoteen 2015 mennessä (vrt. vuosi 2008)	Henkilöstön käyttö vähentynyt vähintään 30 HTV2:lla.	Määräaikaisen henkilökunnan HTV2 751,4 Vertailua vuoden 2008 lukuihin ei ole mahdollista eri raportointijärjestelmän johdosta, vertailu tehdään vuoden 2011 lukuihin. Vuonna 2011 määräaikaisen henkilökunnan HTV2 758,5, Laskua 7,1 henkilötyövuotta

## YMPÄRISTÖLAUTAKUNTA

### Puhdas, turvallinen ja ekologinen elinympäristö

Kriittiset menestystekijät	Arviointikriteerit/ mittarit	Tavoitetaso 2012	Toteutuma 31.8.
Kestävän kehityksen periaatteita noudatetaan kaikessa toiminnassa ja päätöksenteossa	Aalborgin sitoumusten toteutuminen (laadullinen arvio)	Ympäristöjohtamisen tavoiteohjelman tekeminen ja valmistuminen sekä laadullisen arviointiprosessin luominen yhteistyössä EkoKymenlaakson kanssa	Kotkan ilmasto- ja energiaohjelman toimeenpanoa suunniteltu yhteistyössä EkoKymenlaakson kanssa. Rakennusvalvonta mukana kehittämässä asumisen ja rakentamisen energianeuvontaa Motivan kuluttajien energianeuvontahankkeessa.

### Toimivat ja laadukkaat palvelut sekä osaava, motivoitunut ja hyvinvoiva henkilöstö

Kriittiset menestystekijät	Arviointikriteerit/ mittarit	Tavoitetaso 2012	Toteutuma 31.8.
Asiakaslähtöiset palvelut toimivat laaja-alaisesti, laadukkaasti ja kustannustehokkaasti	Asiakkuuksiin perustuvat toimintamallit	Rakennuslupa-asiat päätetään viivytyksettä. 80 % rakennuslupahakemuksista valmistellaan päätösvalmiiksi 5 viikon aikana.	78,6 % Lupia myönnetty 383 kpl, joista 301 kpl 5 viikon aikana
Asiakaslähtöiset palvelut toimivat laaja-alaisesti, laadukkaasti ja kustannustehokkaasti	Elintarvikkeiden turvallisuus	Elintarvikkeiden valmistuspaikoista, myymälöistä ja suurtalouksista tarkastetaan 80 %.	52 % 63 kohteesta on 33 tarkastettu.

Ympäristölautakunnan sitovan toimintakatteen toteutuma 31.8. on 75,3 %.

Ympäristökeskuksen toimintakulumääräraha on käytetty 72 %. Henkilöstökulut ja palvelujen ostot tullevat ylittämään arvon. Tulot kertyvät pääosin joulukuussa arvioidun mukaisina.

Rakennusvalvonnan toimintakatetoteutuma on 29 %. Tuloarviosta on toteutunut 77 %. Tulo-odotukset loppuvuodelle ovat kuitenkin vähäiset, koska rakennuslupasäännösten kiristymisen vuoksi lupia on alkuvuonna haettu myös loppuvuoden tarpeisiin.

Lautakunnan sitovan toimintakatteen ennustetaan ylittävän 240 000 euroa.

## KULTTUURILAUTAKUNTA

### Puhdas, turvallinen ja ekologinen elinympäristö

Kriittiset menestystekijät	Arviointikriteerit/ mittarit	Tavoitetaso 2012	Toteutuma 31.8.
Kaupunkikulttuurin kehittäminen monipuoliseksi ja näkyväksi	Kaupungissa järjestettyjen kulttuuritapahtumien määrä (kpl)	250	180 + 124 + 113
	Kulttuuriyhteisöjen kävijämäärät: - Vellamo - Meripäivät - muut	Vellamo 100 000 Meripäivät 150 000 Muut 20 000	78 984 200 000 23 675

### KULTTUURIASIAINKESKUS

Kulttuuriasiainkeskus on järjestänyt tapahtumia sekä omissa tiloissaan että ympäri kaupunkia, mm. puistoissa, kauppakeskus Pasaatissa, torilla jne. Runoklubeissa, kirjallisissa illoissa, puistokonserteissa, näyttelyissä Galleria Uusikuvassa, Kotkan kaupunginkirjastolla, Karhulan kirjastossa ja kauppakeskus Pasaatissa, konserttitalon ja Nelosteatterin tapahtumissa on käynyt 23675 henkilöä, Meripäivillä kymmenissä eri tapahtumissa yhteensä noin 200 000 kävijää.

### KAUPUNGINKIRJASTO

Tammi-elokuun talouden toteuma on kirjaston osalta suunnitelman mukainen. Kirjastokäynnit ja -lainaukset ovat hieman nousseet verrattuna edelliseen vuoteen. Tammi-elokuussa kirjastokäyntejä oli 303 241 ja lainoja 582 236. Erityisesti kesä oli viime vuotta huomattavasti vilkkaampi mm. Karhuvuorella (+ 39,8 %) sekä pääkirjaston lasten- ja nuortenosastolla (+ 7,4 %). Karhuvuoren kirjaston muutto uusiin tiloihin on täyttänyt sille asetetut tavoitteet. Erityisesti lapset ja nuoret ovat löytäneet uusitun kirjaston. Lapsille ja nuorille on järjestetty lukuisia tapahtumia kaikissa kirjastoissa, mm. satutunteja, peli-iltoja ja lukukoiran vierailuja. Mediakasvatusta ja kirjavinkkausta on annettu kymmenille ryhmille. Aikuisille on ollut tarjolla mm. kirjailijavierailuja, elokuvaesityksiä, Mediassa mukana -tietoisuuksia ja konsertteja. Yhteensä kirjaston tapahtumiin on osallistunut tammi-elokuun aikana yli 6000 asiakasta, joista valtaosa lapsia ja nuoria.

### KYMENLAAKSON MUSEO

Vellamon kävijämäärät pysyivät vakaalla tasolla ja kesä oli edellisvuosien tapaan vilkas. Kävijöitä oli elokuun loppuun mennessä lähes 80 000 ja koko vuoden kävijämäärätavoite 100 000 kävijää tullaan saavuttamaan ja ehkä ylittämäänkin. Monipuolinen tapahtumatarjonta on kasvattanut kävijämääriä, mutta myös maksaneiden näyttelykävijöiden määrä on nousussa. Vaikka Vellamon pääsylipputulot ovat hieman edellisvuotta suuremmat, Kymenlaakson museon tulotavoite ei tule tänä vuonna toteutumaan. Talouden toteuma on kuitenkin suunnitellun mukainen, koska menoissa on pystytty vastaavasti tinkimään. Esimerkiksi näyttelyrakenteissa on kierrätetty vanhoja rakenteita ja visuaalista suunnittelua on tehty henkilökunnan omana työnä. Tulevaisuudessa museo tarvitsee kuitenkin resursseja kansainvälisiin huippunäyttelyihin korkeiden kävijämäärien ylläpitämiseksi ja tulojen lisäämiseksi.

## KAUPUNKISUUNNITTELULAUTAKUNTA

### Toimivat ja laadukkaat palvelut sekä osaava, motivoitunut ja hyvinvoiva henkilöstö

Kriittiset menestystekijät	Arviointikriteerit/ mittarit	Tavoitetaso 2012	Toteutuma 31.8.
Seutustrategian mukaisen yhteistyön toteuttaminen	Seutusunnittelun 1. vaihe valmistunut	Kehityskuva valmistunut	Valmistunut
Asuminen	Asuntopoliittinen ohjelma	Valmistuu vuoden 2012 aikana.	Valmisteilla

### Monipuolinen ja vireä elinkeinoelämä sekä vetovoimainen suursatama

Kriittiset menestystekijät	Arviointikriteerit/ mittarit	Tavoitetaso 2012	Toteutuma 31.8.
Elinkeinoelämän uudistumiskykyä tuetaan	Yrityksille luovutettujen tonttien lukumäärä (kpl)	10	5
	Jumalniemen kaupallinen keskus rakennettu ja toiminnassa (laadullinen arvio)	Rakentaminen alkaa	Toimintasuunnitelman muutos; alueen uudistaminen vireillä

### Puhdas, turvallinen ja ekologinen elinympäristö

Kriittiset menestystekijät	Arviointikriteerit/ mittarit	Tavoitetaso 2012	Toteutuma 31.8.
Kaupunkikulttuurin kehittäminen monipuoliseksi ja näkyväksi	Kantasataman kehittäminen	Ankkuriklubi toiminnassa Osayleiskaava valmis-teilla	Ankkuriklubi suunniteluvaiheessa Osayleiskaava valmis-teilla
Ekologinen kaupunkisuunnittelu ja rakentaminen	Uudet asuntoalueet ovat joukkoliikennekeelpoisia	Uusista kaavoista tehty joukkoliikennetarkastelu	Tehty
	Tontteja luovutetaan ekotehokkuuden perusteella	3	0
	Kaikista uusista asuntoalueista tehty ekologinen tarkastelu	100%	100%
Viihtyisän ja vetovoimaisen kaupunkiympäristön luominen	Asuntorakentamisen kaavoitus suunnitelma sisältää kaupungin vetovoiman kannalta erilaisia kaavoituskohteita	Määritellään vuoden 2012 aikana	Valmisteilla

Lautakunnan toimintakatteen toteutuma on 35 %, mikä on noin seitsemän prosenttiyksikköä viime vuoden vastaavan ajankohdan toteutumaa heikompi. Talousarvion toteutuma tuottojen osalta on 39,7 % ja kulujen osalta 57,2 %. Ennusteen mukaan lautakunnan menoissa säästetään, mutta tulot jäävät tavoitteesta selvästi.

Kaupunkisuunnittelun tuotot ovat heikenneet jonkin verran edellisestä vuodesta. Merkittävin tuottoja laskeva muutos (0,6 milj. euroa) on vuonna 2011 päättyneet kaasuputkien varastointi Mussalossa. Tuottoja ovat lisänneet uudet maanvuokrasopimukset toisaalla sekä metsänhoidon tehostaminen.

Talousarviossa esitetty 1,7 milj. euron tulojen kasvu ei toteudu. Maanvuokratuloissa ei ole tämän suuruusluokan kasvupotentiaalia. Kaavoitussopimuksissa ei myöskään ole loppuvuoden aikana varmuudella tuloutuvia maksueriä.

Tuottojen laskun ja toteutumattoman kasvun johdosta tulot alittanevat arvion noin 2 milj. eurolla.

Investointitalouden puolella kiinteän omaisuutta on ostettu 1,1 milj. eurolla, josta rakennuksien osuus on 0,5 milj. euroa. Määrärahaa ostoille on 0,7 milj. euroa, eli elokuun loppuun mennessä ostojen määrärahaylitys on 0,4 milj. euroa. Loppuvuoden hankinnat, joista suurin on Wärtsilän konkurssipesän maa-alueiden osto, nostaa lisämäärärahatarpeen noin 3 milj. euroon.

Myyntivoittoa maa- ja vesialueiden myynneistä on kertynyt 1,3 milj. euroa.

Loppuvuoden aikana myyntejä toteutuu vähintään 0,7 milj. eurolla. Stevecon kanssa neuvoteltu kauppa voi toteutuessaan tuoda vielä 0,94 milj. euron myyntivoiton sekä 0,15 milj. euroa käyttökatteeseen. Muut työn alla olevat hankkeet voivat tuloutua vasta seuraavina vuosina.

## TEKNINEN LAUTAKUNTA

### Toimivat ja laadukkaat palvelut sekä osaava, motivoitunut ja hyvinvoiva henkilöstö

Kriittiset menestystekijät	Arviointikriteerit/ mittarit	Tavoitetaso 2012	Toteutuma 31.8.
Asiakaslähtöiset palvelut toimivat laaja-alaisesti, laadukkaasti ja kustannusvaikuttavasti	Yhdyskuntatekniset palvelut kyselytutkimus (FCG Finnish Consulting Group Oy)	Liikenneväylien ylläpidossa, jätehuollon järjestelyissä yleensä ja katuvalaistuksessa ollaan parempia kuin 50 % vertailukaupungeista. Puistojen hoidossa ollaan parhaiden joukossa.	Asukaskyselytutkimukseen osallistui 31 kuntaa. Kotka oli liikenneväylien ylläpidossa 9. ja puistojen hoidossa toinen eli niiden osalta tavoite saavutettiin. Katuvalaistuksessa Kotka oli 21. ja jätehuoltojärjestelyissä yleensä 22. eli tavoite jäi saavuttamatta.

### Monipuolinen ja vireä elinkeinoelämä sekä vetovoimainen suursatama

Kriittiset menestystekijät	Arviointikriteerit/ mittarit	Tavoitetaso 2012	Toteutuma 31.8.
Seudun päämääriä tukevat valtakunnalliset hankkeet toteutuvat	Kotolahden ratapihan toteutus (laadullinen arvio etenemisestä)	Tököjärven ylikulkusilta toteutetaan	Rakennusurakka on käynnissä. Työt valmistuvat syksyllä 2012.
	E18 moottoritiehankkeen valmistuminen (laadullinen arvio etenemisestä)	Päätökset kaupungin osallistumisesta hankkeeseen on tehty. Rakennussuunnitelmat valmiina ja hankkeen toteutusmalli on päätetty.	E18 Koskenkylä-Kotka elinkaarihanke on käynnissä ja valmistuu vuonna 2015. Erillishanke (Kymminlinnan ja Jumalniemen eritasoliittymät ja melusuojaus Karhula-Leikari) toteutetaan vuosina 2013 - 2015. Rakennussuunnittelu kilpailutusvaiheessa.
	Vt15 Kunnostus aloitettu Hyväntuulentiestä (laadullinen arvio etenemisestä)	Hanke saadaan valtiototeutusohjelmiin.	Hanke yritetään saada liikennepoliittisen selonteon erilliskohteisiin



**Puhdas, turvallinen ja ekologinen elinympäristö**

<b>Kriittiset menestystekijät</b>	<b>Arviointikriteerit/ mittarit</b>	<b>Tavoitetaso 2012</b>	<b>Toteutuma 31.8.</b>
Viihtyisän, turvallisen ja vetovoimaisen kaupunkiympäristön luominen	Kuntien välinen laatuvertailu (puistot, leikkipaikat, yleiset alueet, katuvalaistus; FCG Finnish Consulting Group Oy) (sijoitus)	Kotka parempi kuin 50 % vertailukaupungeista, puistoissa parhaiden joukossa	Asukaskyselytutkimukseen osallistui 31 kuntaa. Kotka oli liikenneväylien ylläpidossa 9. ja puistojen hoidossa toinen eli niiden osalta tavoite saavutettiin. Katuvalaistuksessa Kotka oli 21. ja jätehuoltojärjestelyissä yleensä 22. eli tavoite jäi saavuttamatta
	Liikenneonnettomuuksien lukumäärä	Henkilövahinkonnettomuuksien määrä ei nouse vuodesta 2011	Henkilövahinkonnettomuuksia oli 63 vuonna 2011. Vuoden 2012 osalta tietoja saadaan myöhemmin.
Kestävän kehityksen periaatteita noudatetaan kaikessa toiminnassa ja päätöksenteossa	Uusiutuvan energian määrä ja osuus energiatuotannon polttoaineista (35 % vuonna 2010)	40 %	44,2 %
	Kaupungin kiinteistöjen energiakulutus (76 047,2 MWh/vuosi vuonna 2010)	Pyritään säästämään energiaa 9 % vuoteen 2008 verrattuna. Säästötavoite v.2016 loppuun mennessä kaupungin osalta 8,6 GWh/v.	Pyritään säästötavoitteeseen. Kylmästä alkutalvesta johtuen tavoitteeseen ei ehkä päästä.
	Yhdyskuntajätteen määrä asukasta kohti (210 kg/hlö/vuosi vuonna 2010)	Alle 200	Loppu- ja biojätteen määrä oli 206 kg/hlö/vuosi vuonna 2011. Vuoden 2012 osalta tietoja saadaan myöhemmin.
	Kaupungin hankintojen ekologisuus	Hankinnat tehdään kestävän kehityksen periaatetta noudattaen	Pyritään hankinnoissa huomioimaan kierrätys ja ekologisuus.

**Talous on tasapainossa**

<b>Kriittiset menestystekijät</b>	<b>Arviointikriteerit/ mittarit</b>	<b>Tavoitetaso 2012</b>	<b>Toteutuma 31.8.</b>
Rahoitusrakenne ja käyttötalouden kantokyky ovat hallinnassa	Korjausvelan määrä (€) Korjausvelka 24 M€ vuonna 2011	16 M€	Liian vähäisestä peruskorjaus- ja investointimäärärahasta johtuen korjausvelka todennäköisesti kasvaa.

## **TILAPALVELUN VASTUUALUE**

Toimintatuottojen arviosta on toteutunut 60 % ja toimintakulujen osalta toteutuma on 62,4 %. Henkilöstökulujen osalta toteutuma määrärahasta on 68,5 %.

Hoivakoti Paula 2, Kiinteistö Oy Kotkan Tietotalo ja As Oy Kotkan Lauluheikissä sijaitsevat Kymijoen Työterveyden uudet tilat ovat kasvattaneet ulkoisia vuokratuloja ja vastaavasti sekä ulkoisia että sisäisiä vuokratuloja.

Vuonna 2011 Länsi-Kotkan päiväkodin uudisrakennukseen jäi käyttämättä määrärahaa 410.000 € töiden ennakoitua hitaamman etenemisen vuoksi. Vuodelle 2012 on tehty 410.000 € lisämäärärahaesitys. Hanke tulee pysymään urakkatarjouksiin perustuvassa kustannusarviossa. Muilta osin investoinnit näyttävät toteutuvan talousarvion mukaisesti.

## **KUNTATEKNIIKAN VASTUUALUE**

Joukkoliikenteen tukeen varatut määrärahat eivät riitä, koska matkustajamäärän kasvu ja 1.7.2012 tehty taksankorotus ovat kasvattaneet lipputukea ennakoitua enemmän.

Jätehuolto on siirtynyt Kymenlaakson Jäte Oy:n hoidettavaksi. Jätehuollon toimintakatteesta jää toteutumatta noin 100 000 euroa.

Alkupalven runsaiden lumisateiden aiheuttamia lisäkustannuksia on saatu jonkin verran katettua kevään ja kesän aikana, mutta määrärahaylitystä ei saada kokonaan estettyä. Lopullinen ylitys riippuu loppupalven säästä.

Kokonaisuudessaan kuntatekniikan toimintakatteen ylitys on noin 0,5 miljoonaa euroa.

Investoinnit toteutuvat suunnitellusti.

# HYVINVOINTIPALVELUT

## SOSIAALI- JA TERVEYSLAUTAKUNTA

### Toimivat ja laadukkaat palvelut sekä osaava, motivoitunut ja hyvinvoiva henkilöstö

Kriittiset menestystekijät	Arviointikriteerit/ mittarit	Tavoitetaso 2012	Toteutuma 31.8.
Asiakaslähtöiset palvelut toimivat laaja-alaisesti, laadukkaasti ja kustannusvaikuttavasti	Hoito- ja palvelutakuun toteutuminen sosiaali- ja terveydenhuollossa (vastuualueitt. (kyllä/ei))	Hoito- ja palvelutakuu toteutuvat	Hoitotakuu toteutuu terveydenhuollossa. Palvelutakuu toteutui vammaispalveluissa, mutta ei lastensuojelussa ja toimeentulotuessa. 75 - vuotta täyttäneiden ja / tai kelan korkeinta hoitotukea saavan palvelutarpeen arvioinnit ovat toteutuneet säädetyn käsitteilyajan eli 7 päivän kuluessa.
	Hyvinvointipalveluiden toiminta- mallien suunnittelun eteneminen (laadullinen arvio)	Tulevien vuosien tavoitteena on integroidut perusterveydenhoidon, sosiaali- huollon, hyvinvointineuvolan ja erikoissairaanhoidon palvelut. Vuonna 2012 toimintamallien selvittely ja suunnittelu jatkuu.	Sosiaali- ja terveydenhuollon palvelurakenneselvitys valmis 06/12. Teknisen, lasten ja nuorten sekä sosiaali- ja terveydenhuollon lautakuntien päätökset asiasta tehty 08/12. Kaupungin palveluverkkostrategia valmisteilla.
Kaupunki on kilpailukykyinen työnantaja ja työhyvinvoinnin edelläkävijä	Henkilöstömitoitukset suhteessa lakisääteisiin/suosituksiin (varhaiskasvatus, hyvinvointineuvola, vanhusten huolto ja terveydenhuolto) (%)	Lakisääteiset/suosittelut henkilöstömitoitukset toteutuvat	Suosittelujen mukaiset henkilöstömitoitukset toteutuvat terveyskeskussairaalassa ja vanhustenhuollossa.
Sähköisen tiedonkulun ja vuorovaikutuksen kehittäminen	Sähköisen asioinnin (ml. sosiaalinen media) hyödyntäminen (laadullinen arviointi)	Sähköisen asioinnin palvelut lisääntyvät	Toimeentulotuen sähköinen jatkohakemus käyttöön toukokuussa. Hakemuksia jätetty n. 170.
	Sähköisten palveluiden piirissä olevat terveydenhuollon as (kpl)	350	Terveydenhuollossa sähköisten palvelujen piirissä noin 700 asiakasta. Sosiaalihuollossa asiakkaita oli edelleen noin 100.
Seutustrategian mukaisen yhteistyön toteuttaminen	Terveydenhuollon palvelujen järjestämistä tehdään yhteistyössä muiden Kymenlaakson kuntien kanssa	Järjestämissuunnitelma on valmis 31.12.2012	Järjestämissuunnitelmaa laaditaan.

**Monipuolinen ja vireä elinkeinoelämä sekä vetovoimainen suursatama**

Kriittiset menestystekijät	Arviointikriteerit/ mittarit	Tavoitetaso 2012	Toteutuma 31.8.
Elinkeinoelämän uudistumiskykyä tuetaan	Toimivat sosiaali- ja terveyden palvelumarkkinat	Palvelujen kilpailutusten määrä lisääntyy	Aikuisten työpajatoiminta kilpailutettiin keväällä. Rintamaveteraaneille kotiin vietävät avopalvelut kilpailutettiin kesällä. Mielensterveystyön päivätoiminta kilpailutettiin. Palvelusetelit otettiin käyttöön hoiva-asumisessa ja mielensterveyskuntoutuksessa.

**Puhdas, turvallinen ja ekologinen elinympäristö**

Kriittiset menestystekijät	Arviointikriteerit/ mittarit	Tavoitetaso 2012	Toteutuma 31.8.
Kestävän kehityksen periaatteita noudatetaan kaikessa toiminnassa ja päätöksenteossa	Aalborgin sitoumuksen toteutuminen sosiaalisen tasa-arvon ja oikeudenmukaisuuden näkökulmasta	Toimeentulotukea saavien osuus vähennee - siitä alle 25-vuotiaiden osuus Pitkäaikaistyöttömien osuus vähenee Asunnottomien määrä laskee (123 11/2010)	Toimeentulotukiasiakkaiden määrä kasvoi ed. vuoteen verrattuna 13 %. Alle 25-vuotiaiden osuus kasvoi 23 % ed. vuodesta. Pitkäaikaistyöttömien määrä lisääntyy edelleen.

**Talous on tasapainossa**

Kriittiset menestystekijät	Arviointikriteerit/ mittarit	Tavoitetaso 2012	Toteutuma 31.8.
Rahoitusrakenne ja käyttötalouden kantokyky ovat hallinnassa	Terveydenhuollon ikävakioidut kustannukset	Kustannukset vertailukuntien (keskisuuret kaupungit) joukossa keskiarvoa alemmat	Keskisuurten kaupunkien vertailussa Kotkan terveydenhuollon ikävakioidut kustannukset +0,1% keskiarvosta. Perusterveydenhuollon ikävakioidut kustannukset 4,6 M€ alle keskiarvon ja erikoissairaanhoidon kustannukset 4,7 M€ yli keskiarvon.

**TERVEYDENHUOLLON VASTUUALUE**

Kotkan kaupungin sosiaali- ja terveystalouden sekä neuvolatoiminnan palvelurakenne- ja toimintasuunnitelmaa valmistui kesäkuun alussa. Tekninen lautakunta, lasten ja nuorten lautakunta sekä sosiaali- ja terveystalouden lautakunta hyväksyivät elokuun kokouksissaan, että Kotkan kaupungin sosiaali- ja terveydenhuollon sekä hyvinvointineuvolojen tulevaisuuden rakenne kehitetään vaihteittain lop-

puraporteissa esitetyn pääosin keskitetyn rakennevaihtoehdon (V2) mukaiseksi ohjausryhmän esittämien lisäohjeiden mukaisesti.

Asiakkaiden osallistumista terveydenhuollon kehittämiseen on lisätty perustamalla asiakasraati, joka on kokoontunut neljä kertaa. Asiakasraadın kanssa on keskusteltu mm. palvelurakenteesta sekä kausi-influenssarokotuspaikoista. Keväällä toteutetun kaikille kuntalaisille avoimen terveyspalvelukyselyn tulokset raportoidaan lokakuussa sosiaali- ja terveyslautakunnalle.

Sähköinen asiointi on edennyt terveydenhuollossa. Sähköinen resepti on ollut käytössä Kotkassa vuoden. Tällä hetkellä noin 64 % kirjoitetuista resepteistä on sähköisiä. Alkuvuonna on myös panostettu verenohennuslääkitystä käyttävien potilaiden sähköistä asiointia. Tavoitteeksi asetettiin vuoden 2012 loppuun mennessä saada 800 asiakasta palvelun piiriin, elokuun lopussa palvelun piirissä oli jo noin 700 asiakasta. Peruuttamattomia poisjääntejä vähentämään otettiin käyttöön tekstiviestimuistutus toukokuun alussa mielenterveyskeskuksessa ja kesäkuun alussa suun terveydenhuollossa. Mielenterveystyössä touko-elokuun aikana peruuttamattomia poisjääntejä oli 12 % vähemmän ja suun terveydenhuollossa 36 % vähemmän kuin viime vuonna samaan aikaan.

Keskimäärin 89 %:iin terveysasemille tulleista puheluista pystyttiin vastaamaan. Kiireelliseen hoitoon kaikilla terveysasemilla pääsi pääsääntöisesti saman päivän aikana ja kiireettömään hoitoon keskimäärin 2-4 viikon sisällä. Terveysasemien välillä oli jonkin verran eroja. Suun terveydenhuollossa hoitoon pääsi 6 kuukauden hoitotakuun sisällä. Mielenterveystyössä hoitoon pääsi 18 vuorokaudessa.

Karhulan terveysaseman remontti valmistui toukokuun lopussa ja muutto väistötiloista takaisin Karhulaan sujui hyvin. Samaan aikaan Karhulan terveysaseman alakertaan muutti puhe- ja toimintaterapian yksikkö sekä terveyden edistämisen yksikkö.

Kesällä Länsi-Kotkan terveysasema oli suljettu 9.7.-12.8. Tänä aikana potilaat ohjattiin Kotkansaa- ren ja Karhulan terveysasemille.

Suun terveydenhuollossa panostettiin aiempien vuosien tapaan suun omahoidon tehostamiseen. Suun terveydenhuollossa hoitotakuussa pysyminen on tuottanut vaikeuksia, samoin uusien hammaslääkäreiden rekrytointi. Osin on jouduttu turvautumaan ostohammaslääkäreihin. Suun terveydenhuollon asiakas- ja käyntimäärät ovat lisääntyneet edellisvuoteen verrattuna.

Keskussairaalaista terveyskeskussairaalaan jonottavia potilaita on ollut keskimäärin 10 kuukaudessa. Aiempaa enemmän on voitu ottaa potilaita suoraan Kymenlaakson keskussairaalan tarkkailusta sekä terveysasemilta ja näin välttytty erikoissairaanhoidon kierrokselta. Elokuun lopussa keskussairaalaista terveyskeskussairaalaan jonottavia potilaita oli 13 ja terveyskeskussairaalaista jatkopaikkaa jonottavia potilaita oli 22. Terveyskeskussairaalan kuormitusprosentti on ollut 99,5 %. Tulevan vuodenvaihteen molemmin puolin avattavat uudet hoivayksiköt parantavat edelleen tilannetta. Sairaanhoidajien rekrytointi erityisesti terveyskeskussairaalaan on ollut vaikeaa, erityisesti sijaisuuksiin. Keväästä lähtien Kotka on osallistunut espanjalaisten sairaanhoidajien rekrytointivalmisteluihin. Ensimmäiset sairaanhoidajat tulevat Karhulan sairaalaan loppuvuonna 2012.

Mielenterveystyössä hoitajaksoja on ollut edellisvuotta enemmän, mutta mielenterveyskeskuksen lähetepoliklinikan ja Miekun toiminnan sujuvuutta on vaikeuttanut lääkäri työvoiman vähyys. Konsultoitujen psykiatristen sairaanhoidajien jalkautuminen terveysasemille alkaa 1.10. ja sitä on valmisteltu kevään ja kesän aikana. Lokakuun alussa mielenterveyskuntoutujien yksikkö Mieku saa uudet tilat käyttöönsä. Miekussa hoitajakset ovat lyhentyneet ja hoidettavien potilaiden moniongelmaisuus on lisännyt työkuormitusta. Kymenlaakson psykiatrisen sairaalan toteutuneiden hoitovuorokausien määrä ylittyy ennakoitua. Kustannuskehitystä asumispalveluissa ja kotikuntoutuksessa on hillinnyt kotiutustiimin suunnitelmallinen toiminta palveluohjauksessa.

Erikoissairaanhoidossa avohoitokäynnit lisääntyivät edellisvuoden jaksoon verrattuna 7,4 % ja psykiatrian avohoitokäynnit vähenivät 0,5 %. DRG-hoitajakset lisääntyivät 2,3 % ja psykiatrian hoitopäivät 21,2 %.

## Riskit

Terveydenhuollon talouden suurin riski on edelleen erikoissairaanhoidon maksuissa. Kotkalaisten avohoitokäynnit ja hoitajaksot ovat lisääntyneet edellisvuoteen verrattuna. Lisäksi elokuun loppuun mennessä siirtoviivemaksuja Carealle oli maksettu yhteensä noin 407 000 euroa, josta tammi-helmikuun osuus on 58 %.

Sairaanhoitajapula saatavuus on heikentynyt. Aiemmin tämä oli nähtävissä lyhytaikaisten sijaisten saatavuudessa, nyt myös pitkäaikaisissa sijaistuksissa sairaanhoitajien saatavuudessa on ollut vaikeuksia.

## VANHUSTENHUOLLON VASTUUALUE

75 vuotta täyttäneistä selviytyy 63.8 % ilman julkisia vanhustenhuollon palveluja, Heistä hoivapalveluja saa 9.9 % (hoiva-asuminen 6.3 %, vanhainkoti / tk- sairaalan pitkäaikaishoito 3.6 %) ja kotihoidon eri palveluja 26.3 %.

Hoiva-asumisen palvelurakennemuutos etenee. Paimenportin kolmannen hoivakodin (60 asukasta) on arvioitu valmistuvan loka-/ marraskuussa 2012. Hoivakoti on puitesopimuksen mukaista ostopalvelua. Paimenportille on valmisteilla neljäs noin 60-paikkainen hoitokoti. Arvioitu valmistumisaika on maaliskuu / huhtikuu 2013 ja se on puitesopimuksen mukaista hoiva-asumista. Eskolan kahden hoivakodin (60 + 60 asukasta) rakentaminen on aloitettu ja arvioitu valmistusaika on kesä 2013. Eskolan vanhainkodin saneerausta suunnitellaan ja peruskorjaus alkaa heti uusien hoivakotien valmistumisen jälkeen, arvioitu valmistumisaika on kesä 2014. Saneerauksen aikana toinen 60-paikkainen hoivakoti on kaupungin omassa käytössä ja toinen kuuluu hoiva-asumisen puitesopimuksen piiriin. Pihkapolun hoivakodin korvaavien tilojen suunnittelu Karhuvuorikodin yhteyteen jatkuu. Kotkansaaren sairaalan helmikuussa 2012 perustetun tilapäisen hoivaosaston toiminta lopetetaan marraskuussa.

Hoivapalveluissa (31.8.2012) oli 682 asiakasta, joista laitoshoidossa 215 ja hoiva-asumisessa 467 (246 omaa ja 208 ostopalvelua). Karhulan sairaalassa odotti jatkohoitopaikkaa 22 potilasta ja heistä 19:stä oli pitkäaikaispäättös. Hoiva-asumisen palveluseteli otettiin käyttöön huhtikuun lopussa, 31.8.2012 palvelusetelin piirissä oli yhteensä 36 asiakasta. Hoiva-asumisen henkilöstömitoitus (0.6) toteutuu vanhustenhuollon strategian ja laatusuositusten mukaisesti omissa ja ostopalveluissa.

Omaishoidon tuen asiakkaita oli yhteensä 419. Omaishoitoa 75 -vuotta täyttäneistä saa 5.6 %, mikä on valtakunnallisten tavoitteiden (5-6 %) mukainen. Uusia omaishoidon hakemuksia tuli 84 ja vastaavasti palvelun piiristä poistui 49 asiakasta. Palvelutarpeen arviointi 75 -vuotta täyttäneille ja eläkkeensaajan korkeinta hoitotukea saaville toteutuu määräjän eli viikon kuluessa. Kartoituskäynnejä on tehty yhteensä 678, joista 75 -vuotta täyttäneille 495.

Ikäihmisten ennaltaehkäisevän toimintaa on kartoitettu ja kehitetään yhteistyössä eri hallintokuntien ja kolmannen sektorin kanssa.

## Riskit

Budjetin valmistelun jälkeen helmikuussa jouduttiin keskussairaalan jonotilanteen vuoksi avaamaan vanhaan Kotkansaaren sairaalaan tilapäinen yksikkö 20:lle, vanhukselle, jotka jonottivat ympärivuorokautista hoiva-asumisen paikkaa Karhulan sairaalassa. Yksikön toiminnasta aiheutuu talouden ylitys. Ostopalvelujen ja omaishoidon osalta on riski talouden ylitykseen. Hoiva-asumisen palvelusetelin käyttöönoton myötä on pystytty purkamaan kalliimpia ostopalvelupaikkoja. Omaishoidon osalta menokehitys on ollut maltillista, joskin äkillisiin ja yllättäviin kriisitilanteisiin on jouduttu ostamaan lyhytaikaispaikkoja. Koulutetun henkilöstön saatavuus on heikentynyt edelleen. Muutamia vakinaisia paikkoja on jäänyt täyttämättä.

## SOSIAALIHUOLLON VASTUUALUE

### Sosiaalitakuun toteutuminen

Toimeentulotukihakemukset on lähes kaikki käsitelty alle 7 vrk. Sosiaaliohjaajan tai sosiaalityöntekijöiden ajanvarausajoissa on viivettä, mutta kiireellisissä tilanteissa on edelleen kyetty palvelemaan asiakkaita viiveettä työntekijöiden joustavuuden ansiosta.

Kaikille uusille toimeentulotukiasiakkaille ei ole tehty palvelutarpeen arviointia, koska työmallia on muutettu, kun toinen osa-aikainen sosiaalityöntekijä jäi eläkkeelle. Sosiaalityöntekijäresurssia ollaan syksyn aikana lisäämässä, jotta palvelutarpeen arvioinnit kyetään jatkossa tekemään.

Toimeentulotukiasiakkaiden määrä on kasvanut viime vuoden vastaavaan ajanjaksoon verrattuna 13 % ja toimeentulotukimenot 17 %. Pääasiallisena syynä on työttömyyden paheneminen, tulottomien asiakkaiden määrän kasvu sekä se, ettei muiden ensisijaisten etuuksien kuin työttömyysturvan tasoa ole nostettu. Ensisijaisten etuuksien käsittelyaika on myös pidentynyt (Kela 8 viikkoa). Elinkustannusten nousu näkyy suoraan toimeentulotukimenoissa.

Lastensuojelutarpeen selvityksen aloittamisen osalta tilanne on parantunut ja kolmanneksen aikana vain 4,6 % lastensuojelutarpeen selvityksistä ei ole alkanut määräajassa. Kaikkia lastensuojelutarpeen selvityksiä ei ole kyetty tekemään kolmessa kuukaudessa kuten viime vuonna. Lastensuojelutyöhön on saatu lisäresursseja, mutta ne on kohdennettu ilmoitusten käsittelyyn. Aluehallintovirasto on antanut määräyksen saattaa käsittelyajat kuntoon 31.10.2012 mennessä.

Vammaispalveluissa käsittelyajat ovat toteutuneet lainsäädännön mukaisesti

### Lastensuojelu

Lastensuojelun avohuollossa oli 936 lasta. Tavoitteeksi on asetettu, että avohuollon asiakkaiden määrä olisi alle 8 % ikäryhmästä. Avohuollon asiakkaiden määrä on nyt 9,4 % ikäluokasta (936/9913) eli lastensuojelu on seurantajaksolla painottunut korjaavaan suuntaan. Lastensuojeluilmoituksia tehtiin seurantajaksolla 410 (357 kpl v. 2011).

Kodin ulkopuolelle sijoitettuja lapsia oli 31.8. kaikkiaan 130. Vertailulukuna seurataan valtakunnallisesti vuodenvaihteen tilannetta. 31.12.2011 kodin ulkopuolelle sijoitettuja lapsia oli 128, joten määrä on pysynyt lähes ennallaan. Perhehoidon sijoitukset ovat edelliseen vuoteen verrattuna vähentyneet. Perhehoitoa myydään myös muille kunnille. Kotkan ulkopuolisiin laitoksiin oli seurantajaksolla sijoitettu 31 lasta, kun määrä viime vuonna vastaavana aikana oli 22.

Nuorisoryhmässä on valmisteltu uusiin tiloihin siirtymistä, intensiiviyötä on jatkettu tehokkaasti, vaikka epävarmuus jatkosta tuo paineita. Uudenlainen jälkihuoltotyö on aloitettu 1.8. Uudessa jälkihuoltomallissa yksi tukiasuntotyöntekijä on keskittynyt jälkihuoltoon. Nuorisoryhmän erityisperhetyön palvelussa (sosiaaliohjaus, matala kynnyks ja intensiiviperhetyö) on vuoden aikana ollut 157 perhettä, joissa oli 271 alle 18-vuotiasta lasta. Viime vuonna vastaavaan aikaan palvelujen piirissä oli 120 perhettä, joissa 203 lasta.

Lapsiperhetyön tavoitteena on, että apua kyetään tarjoamaan kaikille tarvitsijoille. Seurantajaksolla 5 perhettä on jäänyt ilman apua ja sovittuja käyntejä on jouduttu perumaan 20. Käyntejä oli kaikkiaan 1478 (viime vuonna 1704). Asiakasperheiden määrä on ennallaan (87)

### Vammaispalvelut

Kehitysvammaisten laitoshoidon purku ja vaikeavammaisten asumispalveluiden suunnittelu jatkuu yhdessä Carean kanssa. Vuonna 2013 aloittavan asumispalveluyksikön toiminta on päätetty kilpailuttaa.

Omaishoidossa asiakasmäärät ovat edelleen lisääntyneet. Myös henkilökohtaisen avun käytössä näkyy lisäystä. Kuljetuspalvelujen asiakasmäärä lisääntyy niin ikään.

### **Työvoiman palvelukeskus ja työllisyyspalvelut:**

Työvoiman palvelukeskukseen keskitettiin 1.4.2012 alkaen kaupungin työllistämispalvelujen asiakasohjaustyö eli työvoiman palvelukeskukseen siirtyi 5 työntekijää työllisyysyksiköstä. Yhteistyötä sosiaalitoimiston aikuissosiaalityön kanssa on lisätty. Työvoiman palvelukeskuksessa on käyty läpi Kelan listaa ja analysoitu sovitusti asiakkaiden määrät (nuoret, yli 60-vuotiaat ja maahanmuuttajat).

Kelalle maksettava työmarkkinatuen kuntaosuus on heinäkuun loppuun mennessä kasvanut 31 % (470 000 €) ja asiakkaiden määrä noin 8 % (464 enemmän kuin viime vuonna). Elokuun tiedot ovat käytettävissä vasta syyskuun lopulla.

Hamina ja Kotka hyväksyttiin 1.9.2012 alkaneeseen TEM:n valtakunnalliseen työllisyyden kuntako-keiluun ja sen käynnistäminen on menossa.

### **Maahanmuuttopalvelut**

Maahanmuuttajatyön selvittely on lähes valmis. Minfo-hankkeen päätyessä helmikuun lopussa 2013 kaupungista puuttuu lakisääteinen kaikille maahanmuuttajille tarkoitettu alkuvaiheen ohjaus ja neuvontapiste. Sosiaali- ja terveystieteiden lautakunta on hyväksynyt 22.8.2012 seudullisen neuvontapiste-teen valmistelun jatkamisen. Samalla jatketaan seudullisen koordinaattorin tehtävän valmistelua.

Pakolaisten vastaanoton erityispalveluiden asiakaskunta on pysynyt keskimäärin noin 320 henkilö-ässä. Vuoden 2012 kiintiöpakolaisten tulo on jäänyt syksyyn.

Talousarviossa hyväksytyt, kotoutumiskoulutukseen suunnatut määrärahat on käytetty neljään alkeis- ja jatkokurssiin, opettajan pitämiin ABC-kursseihin (2 kk) luku- ja kirjoitustaidottomille (10 henkilöä) seurakunnan tiloissa sekä kotiäideille (6 henkilöä) avoimen päiväkodin tiloissa. Kesän aikana toteutettiin myös kaksi 2 kk:n peruskurssia. Uudet 4 kk kurssit alkoivat elokuussa ja ainakin kotiäideille suunnattu kurssi toteutuu myös syksyllä.

Vastaanottokeskuksen Sammonkadun kiinteistön huonon kunnon vuoksi on alettava suunnitella toiminnan siirtämistä ns. haja-asutusmalliin. Tästä ei kuitenkaan vielä ole tehty mitään päätöksiä.

### **Yhteistyön lisääminen seudullisten palvelujen järjestämisessä**

Seudullinen mielenterveys- päihdestrategia on valmistunut ja on menossa hyväksyttäväksi lautakuntiin.

### **Asiakaspalautteen kerääminen**

Seurantajaksolla perustettiin työryhmä valmistelemaan uutta asiakaspalautekyselyä, joka toteutetaan syksyllä.

### **Asiakkaat mukana toiminnan kehittämisessä**

Järjestöjen käyttöön saatua toimitilaa Satamakadulla on valmisteltu ja järjestöt ryhtyvät käyttämään tilaa 1.9.2012 jälkeen.

### **Riskit**

Pitkäaikaistyöttömien määrän kasvu edelleen, jolloin ns. Kelan lista pitenee siihen kohdistuneista toimenpiteistä huolimatta. Toimeentulotuen menojen kasvun jatkuminen sekä lastensuojelun sijaishuollon asiakasmäärän ja kustannusten kasvu. Sosiaalityöntekijöiden saatavuuden heikkene-minen entisestään, mikä pidentää asioiden käsittelyaikoja ja vaikeuttaa lakisääteisten määräaiko-ten toteuttamista.



## LIIKUNTALAUTAKUNTA

### Toimivat ja laadukkaat palvelut sekä osaava, motivoitunut ja hyvinvoiva henkilöstö

Kriittiset menestystekijät	Arviointikriteerit/ mittarit	Tavoitetaso 2012	Toteutuma 31.8.
Sähköisen tiedonkulun ja vuorovaikutuksen kehittäminen	Liikuntatilojen itsenäinen käyttö (%) kokonaiskäytöstä	36 % itsenäistä käyttöä.  Investointi Uimala Katariinan sähköiseen kulkujärjestelmään ja kaapistojen uusiminen mahdollistaa liikuntatilojen itsenäisen käytön lisäämisen 2 %:lla v. 2011 verrattuna	Uimala Katariinan sähköisen kulkujärjestelmän ja kaapistojen uusiminen valmistunut 5/2012.

Valtuustotason tavoitteena liikuntayksiköllä on liikuntatilojen itsenäisen käytön lisääminen mm. sähköistä kulunvalvontaa lisäämällä. Tavoitetasoon 36 % miehittämätöntä käyttöä kaikesta liikuntayksikön kiinteistöissä tapahtuvasta palvelutoiminnasta päästään hyödyntämällä sähköistä kulunvalvontaa erityisesti vakituisten käyttäjien (seurat) käytön osalta. Liikuntayksikkö saavuttanee tavoitetasonsa Kotkan uimala Katariinan toukokuussa uusittavan kulunvalvontajärjestelmän käyttöönoton sekä Kotkan kilpajäähallin kesäkäyttöön liittyvän itsenäisen käytön osalta

## LASTEN JA NUORTEN PALVELUIDEN LAUTAKUNTA

### Toimivat ja laadukkaat palvelut sekä osaava, motivoitunut ja hyvinvoiva henkilöstö

Kriittiset menestystekijät	Arviointikriteerit/ mittarit	Tavoitetaso 2012	Toteutuma 31.8.
Kaupunki on kilpailukykyinen työnantaja ja työ hyvinvoinnin edelläkävijä	Henkilöstömitoitukset suhteessa lakisääteisiin/suosituksiin (varhaiskasvatus, hyvinvointineuvola)	Lakisääteiset/ suositellut henkilöstömitoitukset toteutuvat. Suhteutetun käyttöasteen keskiarvo vähintään 85 % varhaiskasvatuksessa.	Varhaiskasvatuksessa henkilöstömitoitus on toteutunut. Hyvinvointineuvolassa on suosituksiin nähden yhden työntekijän vajaus
Monipuoliset oppimis- ja koulutusmahdollisuudet sekä aktiivisen kansalaisuuden tukeminen	Oppimistulosten valtakunnallinen ja kansainvälinen taso (valtakunnalliset kokeet)	Valtakunnallinen keskitaso	Toteutunut. Osa kouluista osallistui englannin ja matematiikan kokeeseen.
	Perusopetuksen suorittaminen ja jatko-opintoihin sijoittuminen (% ikäluokasta)	100 % perusopetuksen suorittaneista saa jatko-opintopaikan	97 % sai jatko-opiskelupaikan
	Nuorisotalojen palvelujen laatu, itsearviointimalli, 44 kriteeriä	Taso vähintään 2,5/4	Itsearviointi ja auditointi tehdään loka-kuussa
	Päivähoidon ja esiopetuksen laatu (Asiakaspalaute laadunarviointimittarilla)	Vuosittainen laadunarviointitulokset vähintään 4,3/5 Esille nousseet kehittämiskohteet käsitellään ja korjataan	Laadunarviointi tehty. Tulos 4,2/5. Kehittämishaikeet viety yksiköihin.
Asiakaslähtöiset palvelut toimivat laaja-alaisesti, laadukkaasti ja kustannusvaikuttavasti	Perusopetuksen hinta €/ opp.	7 662 €	Selviävät tilinpäätöksessä
	Lukiokoulutuksen hinta €/ opp.	6 479 €	
	Kotkan opiston hinta €/ tunti	Edellisen vuoden tasossa	Seuranta vuositasolla 2012
	Päivähoitopalvelun hinta €/lapsi	Palvelun tuottavuus säilyy vähintään nykyisellä tasolla	
	Laajojen terveystarkastusten toteutumisen säädösten mukaisesti -äitiysneuvola -lastenneuvola -kouluterveydenhuolto	Toteutuu 100 %	Tarkastuksen ovat toteutuneet äitiys- ja lastenneuvoloissa lähes 100 %. Oikea-aikaisuus ei aina toteutunut. Kouluterveydenhuollossa 1 lk 94 %, 5 lk 89 %.

### Monipuolinen ja vireä elinkeinoelämä sekä vetovoimainen suursatama

Kriittiset menestystekijät	Arviointikriteerit/ mittarit	Tavoitetaso 2012	Toteutuma 31.8.
Venäjän mahdollisuudet hyödynnetään	A2-venäjän kielen alkavien opetusryhmien lukumäärä (kpl)	6 ryhmää	Toteutunut, 6 ryhmää aloitti

**Puhdas, turvallinen ja ekologinen elinympäristö**

<b>Kriittiset menestystekijät</b>	<b>Arviointikriteerit/mittarit</b>	<b>Tavoitetaso 2012</b>	<b>Toteutuma 31.8.</b>
Kaupunkikulttuurin kehittäminen monipuoliseksi ja näkyväksi	Lastenkulttuuritahuttaminen osanottajien määrä / alle 18-vuotiaat (%)	1,5 krt/alle 18-v.	0,9 krt (60 % tavoitteesta)
Kestävän kehityksen periaatteita noudetaan kaikessa toiminnassa ja päätöksenteossa	Vuosittainen lapsille ja nuorille suunnattu kysely Kysely laadittu ja toteutettu 1. kerran.	Lasten ja nuorten tietoisuus kestävästä kehityksestä lisääntyy.	Sisällöt koulujen OPS:issa ja KeKe-toimintaohjelmissa. Kyselyä ei tehty.

**OPETUSTOIMEN VASTUUALUE**

Lyseon lukion peruskorjaus eteni aikataulussa ja peruskorjatut tilat on otettu käyttöön lukuvuoden alusta alkaen. Aittakorven koulun peruskorjaus saadaan päätökseen 2012 lopulla, jolloin koulu voi siirtyä peruskorjattuihin tiloihin 2013 alusta.

Erityisopettajien pätevyitysmiskoulutus yhteistyössä Jyväskylän yliopiston kanssa on päättyneet ja uutta koulutusta on alettu valmistella.

**Kotkan opisto**

Kurssitarjonnan tarkalla suunnittelulla sekä kurssimaksujen korottamisella pyritään varmistamaan talousarvion mukainen toteutuma ja toiminnallisten tavoitteiden toteutuminen. Tuntiopettajien opetustunnit ovat vähentyneet syksyllä 2012 ryhmäkoon määrittelyn vuoksi. Toteutuneen opetuksen tuntimäärä selviää tilinpäätöksen yhteydessä.

**PÄIVÄHOIDON JA VARHAISKASVATUKSEN VASTUUALUE**

Päivähoidon ja varhaiskasvatuksen vastuualueen sitova tavoite valtuustoon nähden oli riittävien päivähoitopalvelujen toteuttaminen ja palvelujen laadun asiakasarvioinnin hyvä taso. Päivähoitosijoituksia päiväkodeissa ja perhepäivähoidossa on toisen vuosikolmanneksen lopussa 2139. Kaikista lapsista 452 on alle 3-vuotiaita. uutta päivähoitopaikkaa 1.12.2012 mennessä jonottaa 47 lasta. Uuden toimikauden alkaessa on henkilöstömitoituksen toteutumiseksi tarvittu lisää määräaikaista kasvatushenkilöitä. Myös palvelusetelin käyttö ja määrät ovat kasvaneet. Vastuualueen ulkoinen toimintakate tulee ylittymään.

**HYVINVOINTINEUVOLAN VASTUUALUE**

Hyvinvointineuvola on pysynyt talousarviossa 2012. Tämä johtuu palkkakustannusten vähenemisestä. Perheneuvolassa on ollut 1,5 psykologin vajuus. Toisaalta sijaisia neuvoloissa tarvittiin aikaisempia vuosia enemmän, jotta lakisääteiset tarkastukset pystyttiin toteuttamaan.

Neuvolassa sekä koulu- ja opiskeluterveydenhuollossa henkilöstön määrä on lähes suositusten mukainen. Opiskeluterveydenhuollosta ja neuvolatoiminnasta puuttuu molemmista n. 0.5 työntekijän työpanos. Sijaisten rekrytoinnissa on ollut vaikeuksia ja kesällä työtä tehtiin pienellä henkilöstömäärällä. Tämä johti siihen, että tarkastuksia ei voitu tehdä aivan oikea-aikaisesti.

Perheneuvolaan ei saatu rekrytoitua psykologeja. Sisäilmaongelmien vuoksi perheneuvola toimii väistötiloissa. Sairaslomat lisääntyivät. Tämä johti kuormittumiseen ja jonojen kasvamiseen.

Hyvinvointineuvolassa tavoitteena oli, että laajat tarkastukset toteutuvat 100 %:sti. Äitiysneuvolassa ja lastenneuvolassa päästiin lähes tavoitteeseen. Kouluterveydenhuollossa päästiin myös täysimittaisesti toteuttamaan laajoja tarkastuksia, joissa vanhemmat ovat mukana. Alakouluissa ne toteutuivat n. 90 %:sti, yläkouluista ei vielä ole tilastotietoja, mutta vanhempien osallistuminen on arvioitu hyväksi. Opiskeluterveydenhuollossa lääkärintarkastukset päästiin aloittamaan vasta keväällä, mutta nekin pystyttiin viemään läpi tavoitteiden mukaisesti.

## **NUORISOTYÖN YKSIKKÖ**

Toiminta on toteutunut talousarvion mukaisesti. Lasten Meripäivillä oli runsaasti kävijöitä. Kirjaston kanssa kokeiltiin onnistuneesti kaupungin eri alueilla uutta kesätoimintamuotoa KesäDösa, johon saatiin ELY-keskuksen avustus.

# LIKELAITOKSET

## KYMENLAAKSON PELASTUSLAITOS

### Toimivat ja laadukkaat palvelut sekä osaava, motivoitunut ja hyvinvoiva henkilöstö

Kriittiset menestystekijät	Arviointikriteerit/ mittarit	Tavoitetaso 2012	Toteutuma 31.8.12 (vuosi 2011)
Pystytään pelastamaan ihmiset ja omaisuus onnettomuustilanteissa.	Onnettomuuksien määrä ja niistä aiheutuvien vahinkojen määrän lasku.	Onnettomuuksien määrä 1 % pienempi kuin vuonna 2011.	Häilytyksiä oli 2 582 (2 984).
	Tulipalossa ja muissa onnettomuuksissa pystytään suojaamaan ihmiset ja loukkaantuneiden elintoiminnat sen jälkeen kun pelastusyksiköt ovat saavuttaneet onnettomuuspaikan.	Ei menetetä yhtään ihmishenkeä.	Palokuolemia oli 3 (2). Uhrin olivat menehtyneet ennen palokunnan saapumista onnettomuuspaikalle.
Onnettomuusriskien hallinta ja ihmisten oikea käyttäytyminen onnettomuustilanteissa.	Pelastustoimen riskienhallinta ja palotarkastuspalvelujen kehittäminen riskiperusteiseen valvontatoimintaan.	Uuden pelastuslain perusteella laaditun valvontasuunnitelman mukaiset tarkastukset 100%:sti	Palotarkastuksia on tehty seuraavasti: erityiskohteita 1 470, joista tarkastettu 1 023. Omavalvontakohteita 4 247, joista tarkastettu 3 164. Kerros- ja rivitalokohteita 338, joista 235 tarkastettu.
	Turvallisuusviestinnällä vaikutetaan oikeaan käyttäytymiseen niin, että ihmiset tunnistavat erilaiset vaaran aiheuttajat ja osaavat ehkäistä onnettomuuksia ja osaavat toimia onnettomuustilanteissa..	Huomioidaan eri ryhmät; päiväkotikäiset, koululaiset, työikäiset ja vanhukset niin, että turvallisuusviestinnällä tavoitetaan vuodessa Kymenlaakson väestöstä 20 %.	Turvallisuusviestintätilaisuuksia on ollut 332, joihin osallistui 19 441 (18 925) henkilöä.
	Väestönsuojelu organisoitu alueelliseksi.	Kuntien johtokeskus- ja lohkojen johtohenkilöstölle järjestään koulutustilaisuuksia ja kunnilla on yhtenäiset valmiussuunnitelmat.	Lohkojärjestelmän mahdollista muutosta tarkastellaan valtakunnallisesti. Valmiussuunnitelmat ovat kunnissa tarkastettu. Toimialakohtaisissa suunnitelmissa on vielä kunnittain vaihtelua.
Tehokas palvelutasopäätöksen mukainen resurssien käyttö.	Ydin- ja tukiprosessin kirkastaminen palvelun tilaaja- ja tuottajamallissa.	Hyvä yhteistyö palvelujen tilaajien, palvelutoutantoon osallistuvien sopimuspalokuntien ja yhteistyö eri viranomaisten kanssa.	Keväällä perustettiin Kymenlaakson valmius- ja turvallisuusfoorumi. Siinä on eri yhteistyötahot edustettuna ja näin yhteistoimintaa kehitetään palvelumaan asiakkaitamme.

Kriittiset menestystekijät	Arviointikriteerit/ mittarit	Tavoitetaso 2012	Toteutuma 31.8.12 (vuosi 2011)
	Kuntalaisten saavutettavuus	Ensimmäinen pelastusyksikkö saavuttaa onnettomuuskohteen SM:n toimintaohjeen edellyttämässä ajassa 80 %:ssa pelastustoimen hälytyksistä.	Ensimmäinen yksikkö saavutti 85 %:ssa (83 %) kohteen.
Yhteistoimintasopimuksen tekeminen ensihoidosta sairaanhoitopiirin kanssa.	Ensihoito on tasalaatuisia ja kustannustehokasta.	Poikkeamat alle 1 % ensihoitotehtävistä.	Ensihoitotehtäviä on ollut 5 866 kpl. Raportoituja hoitopoikkeamia on ollut 4 kpl eli 0,07 %.
Henkilöstö on osaava, motivoitunut ja halukas kehittämään itseään.	Käydään vuosittain tulos- ja kehityskeskustelut.	Kukin esimies on käynyt yksikkönsä henkilöstön kanssa tuloskehityskeskustelut maaliskuun loppuun mennessä.	Tuloskeskustelut on esimiestasolla käyty.
Henkilöstön työkyky vastaa tehtäviä.	Esimieskoulutukseen hakeutuneita tuetaan.	Vuoden aikana tuetaan omasta laitoksesta esimieskoulutukseen hakeutuvia.	Tällä hetkellä tuen piirissä on yksi opiskelija.
Sopimuspalokunnat pystyvät suoriutumaan sopimusvelvoitteista.	Sopimuspalokuntalaisten toimintakyky	Toimintakyvyn testaus saadaan tasapuolisesti kattamaan kaikki palokunnat.	Toimintakyvyn testauksessa on päästy eteenpäin, mutta hioamista kokonaisuudessa vielä on.

### Talous on tasapainossa

Kriittiset menestystekijät	Arviointikriteerit/ mittarit	Tavoitetaso 2012	Toteutuma 31.8.12
Pelastuslaitos huomioi omistajakuntiansa kantokyvyn omassa taloussuunnittelussaan.	Kustannukset valtakunnallisessa vertailussa.	Asukasta kohti lasketut käyttökustannukset eivät nouse maan korkeimmiksi huolimatta alueemme riskikeskitymistä.	Asukasta kohti kustannukset olivat 76,60 €. Tämä on hiekan keskiarvon yläpuolella.
	Pelastuslaitoksen maksuvalmius pidetään kunnossa.	Ei oteta lainaa.	Maksuvalmius kunnossa.

### Talouden toteutuminen

Ostojen suuri määrä johtuu osaltaan asemien muutoista. Kuusankoskella muutettiin uudelle asemalle ja Kotkassa otettiin korjattu asema käyttöön. Ostot sisältävät myös n. 350.000 € öljyntorjuntavälineistön hankinnat, joihin tulee öljysuojarahastolta korvausta n. 320.000 €.

Investoinnit toteutuvat suunnitellusti.

Kuluvan vuoden talousarvio tehtiin hyvin tiukalla raamilla, joten tulee olemaan haasteellista pystyä ylijäämällä kattamaan investoinnit. Mahdollisesti tänä vuonna syntyvä alijäämä tullaan osin kattamaan edellisvuosina tehdyillä varauksilla.

Liikelaitoksen tulosta tulee rasittamaan lomapalkkavelan laskentatavan muutoksen vuoksi kasvava varaus, jonka osalta ennakoidaan noin 300 000 euron menokirjausta tilinpäätöksen henkilöstömenoihin.

## KYMENLAAKSON PELASTUSLAITOS

TULOSLASKELMA	1.1.-31.8.2012	1.1.-31.8.2011
<b>Liikevaihto</b>	<b>12 510 854</b>	<b>11 972 248</b>
Liiketoiminnan muut tuotot	2 859	20 510
Tuet ja avustukset	45 971	90 845
	<hr/>	<hr/>
	12 559 684	12 083 603
 Materiaalit ja palvelut		
Aineet, tarvikkeet ja tavarat		
Ostot tilikauden aikana	-1 286 840	-1 205 748
Palvelujen ostot	-1 747 192	-1 684 539
	<hr/>	<hr/>
	-3 034 032	-2 890 287
 Henkilöstökulut		
Palkat ja palkkiot	-6 392 762	-6 173 834
Henkilösivukulut		
Eläkekulut	-1 162 840	-1 097 670
Muut henkilösivukulut	-430 174	-418 319
	<hr/>	<hr/>
	-7 985 777	-7 689 823
 Poistot ja arvonalentumiset		
Suunnitelman muk. poistot	-625 944	-477 780
 Avustukset	-20 000	0
 Liiketoiminnan muut kulut	-1 211 511	-1 108 841
<b>Liikelylijäämä</b>	<b>-317 579</b>	<b>-83 128</b>
 Rahoitustuotot ja -kulut		
Korkotuotot	11 480	50 513
Muut rahoitustuotot	105	121
Muut rahoituskulut	-85	-112
	<hr/>	<hr/>
	11 501	50 522
 <b>Tilikauden ylijäämä</b>	<b>-306 078</b>	<b>-32 606</b>

## KYMIJOEN TYÖTERVEYS

### Toimivat ja laadukkaat palvelut sekä osaava, motivoitunut ja hyvinvoiva henkilöstö

Kriittiset menestystekijät	Arviointikriteerit/ mittarit	Tavoitetaso 2012	Toteutuma 31.8.
Ennaltaehkäisevän ja työkykyä ylläpitävän työn osuus toiminnasta	Ennaltaehkäisevän (KL 1) työn osuus toiminnan laskutuksesta	Ennaltaehkäisevän työn osuus > 38 %	38,6 %

### Talous on tasapainossa

Kriittiset menestystekijät	Arviointikriteerit/ mittarit	Tavoitetaso 2012	Toteutuma 31.8.
Taloudellinen kannattavuus	Talous on tasapainossa	Tilikauden tulos 20 000 €	- 634 351,33

### Tavoitteiden toteutuminen

Vuoden 2012 toimintaan on vaikuttanut selvästi ennakoitua suuremmin uuden tietojärjestelmän käyttöönotto, mikä on vaikuttanut myös työn tuottavuuteen sitä heikentävästi. Samanaikaisesti on jouduttu tekemään paljon käsityötä Kelan uusien säännösten vuoksi. Myös laskutuksen kanssa on ollut tietoteknisiä ongelmia.

Toimintaa on kuitenkin pystytty kehittämään suunnitellusti ja prosessikuvaukset on laadittu.

### Taloudellinen kehitys ja talousarvion toteutuminen

Uuden tietojärjestelmän käyttöönotto hidasti työntekoa ja se näkyy sekä toiminnallisessa että taloudellisessa tuloksessa. Vuoden alussa oli myös isoja kertaluonteisia kustannuseriä.

Reskontrasiirron ja laskutuksen kanssa on ollut ongelmia, joihin on etsitty ratkaisut.

Kaupungilta lainattu 800 000 euroa on maksettu. Tietojärjestelmän investoinnista on aloitettu poisotot.

Syksyn aikana odotetaan että toiminta pääsee lähes normaaliksi ja kuukausittain tuottojen kehitys on myönteistä, mutta vuoden lopun tulos tulee olemaan selvästi tappiollinen kuluvan vuoden osalta. Edellisten vuosien ylijäämällä se pystytään kuitenkin kattamaan. Tämän hetken arvio koko vuoden tuloksesta on n. -500 000 euroa. Hintojen tarkistuksia vuodelle 2013 joudutaan tekemään lääkäriyön osalta. Lisäksi liikelaitoksen tulosta tulee rasittamaan lomapalkkavelan laskentatavan muutoksen vuoksi kasvava varaus, jonka osalta ennakoidaan noin 400 000 euron menokirjausta tilinpäätöksen henkilöstömenoihin.



**KYMIJOEN TYÖTERVEYS**

<b>TULOSLASKELMA</b>	<b>1.1.-31.8.2012</b>	<b>1.1.-31.8.2011</b>
<b>Liikevaihto</b>	<b>5 777 137</b>	<b>4 934 853</b>
Liiketoiminnan muut tuotot	388	45 298
	<u>5 777 525</u>	<u>4 980 151</u>
Materiaalit ja palvelut		
Aineet, tarvikkeet ja tavarat		
Ostot tilikauden aikana	-249 270	-108 056
Palvelujen ostot	-1 959 429	-1 151 204
	<u>-2 208 699</u>	<u>-1 259 260</u>
Henkilöstökulut		
Palkat ja palkkiot	-3 089 290	-2 365 099
Henkilösivukulut		
Eläkekulut	-531 316	-406 044
Muut henkilösivukulut	-207 005	-159 395
	<u>-3 827 611</u>	<u>-2 930 538</u>
Poistot ja arvonalentumiset		
Suunnitelman muk. poistot	-19 946	0
Liiketoiminnan muut kulut	-358 192	-254 423
<b>Liikeliijäämä</b>	<b>-636 923</b>	<b>535 930</b>
Rahoitustuotot ja -kulut		
Korkotuotot	3 342	11 866
Muut rahoitustuotot	185	280
Korkokulut	-842	0
Muut rahoituskulut	-113	-39
	<u>2 572</u>	<u>12 107</u>
<b>Tilikauden ylijäämä</b>	<b>-634 351</b>	<b>548 037</b>

# KONSERNIYHTIÖT

## Kotkan Energia Oy

### Omistus:

Kotkan kaupunki 100 %.

### Toiminta-ajatus:

Kotkan Energia Oy:n tarkoituksena on tuottaa ja myydä kaukolämpöä, teollisuushöyryä, sähköä ja jätteiden hyödyntämispalvelua käyttäen ensisijaisesti uusiutuvia energiamuotoja yhdistetyssä sähkön- ja lämmöntuotannossa yhteistyössä paikallisen teollisuuden kanssa.

### Merkittäviä kehittämistoimia:

Kotkan Energia valmistautuu saattamaan loppuun uusiutuvan energian investointiohjelman, jolla korvataan maakaasun käyttöä. Yhtiö rakentaa hakkeella toimivan biolämpökeskuksen Karhulaan ja valmistelelee biopolttoaineita käyttävän yhteistuotantovoimalaitoksen rakentamista Kotkansaarelle yhteistyössä paikallisen teollisuuden kanssa. Yhtiö jatkaa valmisteluja uusien tuulivoimalaitosten rakentamiseksi ja vaatimustenmukaisten toimitilojen rakentamiseksi Hovinsaaren voimalaitoksen tontille. Em. hankkeisiin tarvittavalle rahoitukselle tullaan tarvittaessa hakemaan kaupungin takausta.

### Tavoitteet vuodelle 2012

Osinkoa tilikaudelta 2011 maksetaan 75 % tuloksesta eli 1,6 milj. euroa. Tavoitteena on seuraavina vuosina maksaa omistajalle osinkoa 70 % tuloksesta. Uusiutuvan energian osuus omasta energiantuotannosta on vähintään 38 %. Kaukolämmön hintataso vastaa valtakunnallista kaukolämmön keskihintaa seurattavassa asiakasryhmässä.

### Toteutuma 31.8.2012

#### Merkittäviä kehittämistoimia

Uusiutuvan energian investointiohjelma etenee suunnitelmien mukaisesti. Karhulaan rakenteilla oleva biolämpökeskus otetaan koekäyttöön loppuvuodesta 2012. Kahdelle tuulivoimalaitokselle on haettu rakennuslupaa Mussaloon. Selvitykset biovoimalaitoksen rakentamiseksi yhteistyössä paikallisen teollisuuden kanssa ovat käynnissä. Hovinsaaren voimalaitoksen vierestä on hankittu kiinteistö, joka saneerataan kunnossapitohenkilöstön korjaamo- ja sosiaalitoiloiksi.

#### Tavoitteet

Osinkoa tilikauden 2011 tuloksesta maksettiin tavoitetta enemmän eli 2,0 milj. €. Uusiutuvan energian osuutta omasta tuotannosta kasvatetaan investointiohjelman avulla. Kaukolämmön kokonaishintataso vastaa vertailuyhtiöiden kaukolämmön hintatasoa.

Liiketoiminta on alkuvuonna 2012 onnistunut operatiivisesti hyvin siitä huolimatta että hintatasot sähkö- ja päästöoikeusmarkkinoilla ovat alkuvuonna olleet matalat.

### Suhteet Kotkan kaupungin kanssa

	TP 2011	Toteutuma 1.1.-31.8.2011	Toteutuma 1.1.-31.8.2012	Ennuste 2012
Myynti emolle	2 565 719	1 733 757	1 862 731	2 835 000
Myynti tytäryhtiöille ja kuntayhtymille	2 695 727	1 811 436	1 924 689	3 000 000
Oman pääoman sijoitus emolta	4 500 000	4 500 000	4 500 000	4 500 000
Takaukset emolta - omavelkaiset (1)	37 822 658	40 768 000	34 639 324	34 500 000
Takaukset emolta - täytetakuukset	39 548 451	38 736 189	38 252 824	38 000 000
Maksuvalmiuslainat (2)	3 290 518	2 107 165	3 817 668	2 000 000
Korot emolle (3)	33 879	15 117	7 944	20 000
Tilikauden tulos	1 815 305	-1 082 862	992 362	2 000 000
Jakokelpoinen oma pääoma	3 768 317	2 470 171	4 760 679	3 500 000
Osingot emolle (4)	2 000 025	0	0	2 000 000

### Yhteisön omat tunnusluvut

	TP 2011	Toteutuma 1.1.-31.8.2011	Toteutuma 1.1.-31.8.2012	Ennuste 2012
Liikevaihto (milj. €)	42,1	27,5	29,2	44,0
Sijoitetun pääoman tuottoaste (%)	5,1	0,5	2,9	5,0
Kaukolämmön hintataso vertailuryhmän keskiarvoon verrattuna (%)	+1,2	-1,7	+0,4	+1,0
Henkilöstön määrä keskimäärin (kpl)	88	86	88	88

#### Selitykset:

- (1) Konsernitilin käytetty limiitti ei sisälly lukuun.
- (2) Konsernitilin käytetty limiitti.
- (3) Konsernitilin limiitin korot.
- (4) Tilikauden tuloksen perusteella maksettavat osingot.

**HaminaKotka Satama Oy**

Liiketoimintayhtiö

**Omistus:**

Kotkan kaupunki 60%.

**Toiminta-ajatus:**

Yhtiön toimintapolitiikan mukaisesti yhtiön perustehtävä ja toiminnan tarkoitus on kehittää ja ylläpitää toimintaedellytyksiä merikuljetuksille ja niitä palveleville yrityksille. Yhtiö huolehtii sataman infrastruktuurista, alusliikenteestä ja nosturipalvelujen tarjoamisesta.

**Merkittäviä kehittämistoimia:**

Yhtiö keskittyy vuonna 2012 olemassa olevan infrastruktuurin kehittämiseen käyttäjien tarpeet huomioiden. Perusedellytysten kehittäminen uudelle satamasidonnaiselle liiketoiminnalle yhteistyössä omistajien ja alueellisten kehittämissyhtiöiden kanssa. Merkittäviä uusinvestointikohteita ei ole ja omistajien lisävastuita ei ole tarkoitus hakea. Henkilöstön liikkuvuudella ja työtehtäviä monipuolistamalla pyritään tehostamaan tuottavuutta. Fuusiosynergian asteittainen realisointi kansallisen ja kansainvälisen kilpailukyvyn lisäämiseksi.

**Tavoitteet vuodelle 2012**

Satamayhtiön liikennemäärä pysyy vuoden 2011 tasolla. Kaikki yhteiskunnalliset velvoitteet ja tuloutus omistajille hoidetaan. Omavaraisuusasteen nostaminen 26 %:iin.

**Toteutuma 31.8.2012**

Liikennemäärän kehitys ja tuloutukset omistajille ovat toteutuneet suunnitelmien mukaan.

**Suhteet Kotkan kaupungin kanssa**

	TP 2011 HKS 1.5.-31.12.2012	Toteutuma 1.1.-31.8.2012	Ennuste 2012
Oman pääoman sijoitus emolta	2 100 000	2 100 000	2 100 000
Takaukset emolta	68 359 866	64 246 157	61 094 107
Muut tuloutukset emolle	5 113 743	5 127 038	7 600 000

**Yhteisön omat tunnusluvut**

	TP 2011	Toteutuma 1.1.-31.8.2012	Ennuste 2012
Liikevaihto, €	31 290 128	31 216 769	47 000 000
Liikevaihdon kasvu %		-3	0
Sijoitetun pääoman tuotto%	4,3	3	5
Omavaraisuusaste	22	23	26
Käyttökate %	39	37	40
Tuottavuus/tonnia/henkilö	205 742	179 847	210 000
Liikennemäärä (tn *)	16 064 796	10 758 226	16 100 000
Henkilöstö	81	81	79

\*) Liikennemäärä on koko vuodelta 2011. Tunnusluvut ovat ajalta 1.5. – 31.12.2011

**Kotkan Asunnot Oy**

Nollatuottoyhtiö

**Omistus:**

Kotkan kaupunki 100 %

**Toiminta-ajatus:**

Kotkan Asunnot Oy tarjoaa kotkalaisille ja Kotkaan muuttaville monipuolista ja vuokratasoltaan kilpailukykyistä sekä turvallista asumista.

**Merkittäviä kehittämistoimia:**

Yhtiöllä on käynnistynyt vuoden 2012 lopulla valmistuva 35 asuntoa käsittävä uudiskohteen rakentaminen. Toisena vuoden 2012 suurena hankkeena alkanee 6-portaisen Gutzeitintie 8:n parveke- ja julkisivuremontti sekä hissi-asennukset, jonka hankkeen rahoittamiseen haetaan ARA:n korkotukilainaa ja hissiavustusta. Lisäksi useassa kiinteistössä tehdään pienempiä korjaus- ja kunnossapitotöitä.

Yhtiö tehostaa toimintojaan ja yhtenäistää toimintatapojaan ottamalla käyttöön mm. sähköisen huoltokirjan. Kulukuria lisätään tehostamalla myös huolto- ja remontoimispalveluita.

**Tavoitteet vuodelle 2012**

Kotkan Asunnot Oy ylläpitää kiinteistösalkkuaan suunnitelmallisesti siten, että sen arvo säilyy ja arvonnousu on mahdollista. Yhtiön tavoitteena on asuntojen hyvä käyttöaste (97,6 %) ja asukkaiden viihtyvyyttä mittaava alhainen (19,5 %) vaihtuvuus sekä kohtuullinen (8,72 €/asm<sup>2</sup>/kk) vuokrataso. Yhtiön talous on tasapainossa.

**Toteutuma 31.8.2012****Merkittäviä kehittämistoimia**

Uudiskohteen rakentaminen on edennyt suunnitelmien mukaisesti ja asukkaat pääsevät muuttamaan 1.12.2012. Gutzeitintie 8:n kustannusarvioltaan noin 4,8 m€:n perusparannuksen investointipäätös tehtiin elokuussa ja rakennustyöt alkavat loppuvuoden aikana. Pienemmät rakennus- ja korjaushankkeet ovat edenneet suunnitelmien mukaan.

**Tavoitteet**

Yhtiön toiminta on ollut vakaata ja talous on pysynyt tasapainossa.

Ajalta 1.1.-30.8. kertynyt ylijäämä pienenee vuoden loppua kohden, koska monista korjaushankkeista kertyy kuluja vielä loppuvuoden aikana.

Asukkaiden vaihtuvuus on ollut poikkeuksellisen vähäistä ja käyttöaste on säilynyt ennustettua parempana.

**Suhteet Kotkan kaupungin kanssa**

	TP 2011	Toteutuma 1.1.- 31.8.2011	Toteutuma 1.1.- 31.8.2012	Ennuste 2012
Myynti kaupungille	378 639	280 085	258 142	385 000
Oman pääoman sijoitus emolta	4 600 613	4 600 613	4 600 613	4 600 613
Lainat emolta	3 195 598	3 256 459	3 126 853	3 195 598
Takaukset emolta	31 813 222	30 085 427	32 406 630	31 800 000
Korot emolle	131 314	88 023	84 409	126 450
Ylijäämä	721 662	927 106	1 089 728	368 000

**Yhteisön omat tunnusluvut**

	TP 2011	Toteutuma 1.1.- 31.8.2011	Toteutuma 1.1.- 31.8.2012	Ennuste 2012
Liikevaihto, €	14 961 145	9 974 540	10 382 331	15 496 000
Käyttöaste, %	98,01	97,98	98,10	97,6
Vaihtuvuus, %	19,3	18,7	15,5	19
Keskivuokra (budj. neliövuokra)	8,34	8,33	8,72	8,72
Henkilöstö	16	15	15	15

**Kotkan Toriparkki Oy**

Nollatuottoyhtiö

**Omistus:**

Kotkan kaupunki 100 %.

**Toiminta-ajatus:**

Yhtiö omistaa autopaikoituskiinteistön sekä harjoittaa autopaikkojen vuokraustoimintaa ja muuta kauppakeskukseen liittyvää toimintaa.

**Merkittäviä kehittämistoimia:****Tavoitteet vuodelle 2012**

Saavuttaa 0-tulos ja vahvistaa edelleen keskustan elinkeino-elämää tarjoamalla paikoitustilaa keskustassa.

**Toteutuma 31.8.2012**

Merkittäviä kehittämistoimia Turvallisuutta lisätty porrashuoneisiin asentamalla niihin kameravalvonta.

Tavoitteet

**Suhteet Kotkan kaupungin kanssa**

	TP 2011	Toteutuma 1.1.- 31.8.2011	Toteutuma 1.1.- 31.8.2012	Ennuste 2012
Myynti kaupungille	49 654	46 446	46 908	50 000
Myynti konsernin muille tytäryhtiöille	5 982	4 254	4 104	6 000
Oman pääoman sijoitus emolta	2 078 000	2 078 000	2 078 000	2 078 000
Pääomalainat emolta	4 500 000	4 500 000	4 500 000	4 500 000
Takaukset emolta	2 327 160	2 327 160	2 147 360	1 972 500
Korot emolle	3 732	2 277	1 256	3 000
Yli-/alijäämä kumulatiivinen	-55 598	-1 513	24 025	-955 000

**Yhteisön omat tunnusluvut**

	TP 2011	Toteutuma 1.1.-31.8.2011	Toteutuma 1.1.- 31.8.2012	Ennuste 2012
Liikevaihto, €	454 211	337 174	364 778	465 000
Pysäköintejä kpl	383 801	248 533	266 255	410 000

**Cursor Oy**

Nollatuottoyhtiö

**Omistus:**

Kotkan kaupunki 86,4 %, Hamina 4,5 %, Miehikkälä 2,4 %, Pyhtää 0,9 %, Virolahti 0,5 % ja eri yritykset yhteensä 4,46 % ja pankit 0,91 %.

**Toiminta-ajatus:**

Yhtiön tehtävänä on Kotkan-Haminan elinvoimaisuuden vahvistaminen synnyttämällä ja kehittämällä menestyvää yritystoimintaa. Kaupunki osallistuu asukaslukunsa mukaisessa suhteessa strategisiin kehityshankkeisiin Etelä-Kymenlaakson kuntien kanssa.

**Merkittäviä kehittämistoimia:**

Cursor on toiminut seudun rakennemuutoksen johtajana hyvin tuloksin. Vuonna 2012 rakennemuutoksen johtaminen on edelleen yksi tärkeimmistä Cursorin toimenpiteistä sekä työpaikkojen säilyttämiseksi että uusien työpaikkojen lisäämiseksi seudulla. Cursorin toiminnan painopisteitä seudulla ovat tuulivoimaklusterin ja muun uusiutuvan energian ja energiatehokkuusteknologian kehittäminen, matkailustrategian mukaisen uuden toimintamallin käynnistäminen, Rubiconin palvelumallin käynnistäminen, Kantasataman alueen suunnitteluun ja kehittämiseen osallistuminen sekä vahvempi rooli logistiikassa. Tukholma-Turku-Helsinki-Kotka-Pietari kehityskäytävän ja sitä tukevan E18 moottoritien rakentaminen on merkittävässä roolissa seudun vetovoiman lisäämisessä ja hyödyntämisessä ja uusien liiketoimintojen kehittämisessä. Mikäli seudun rakenteen muutoksiin reagoiminen edellyttää takauksia, niitä haetaan Kotkan kaupungilta

**Tavoitteet vuodelle 2012**

Seudulle syntyy 940 uutta työpaikkaa  
Matkailustrategian mukaisen uuden seudullisen toimintamallin käynnistäminen  
Kotkan kaupunkituulipuiston käynnistyminen

**Toteutuma 31.8.2012****Merkittäviä kehittämistoimia**

Tukholma-Turku-Helsinki-Kotka-Pietari kehityskäytävän yhteistyö on konkreettisesti aloitettu Turun, Helsingin ja Kotkan välillä. Seudullinen Matkailuryhmä on toiminut sovitun mukaisesti ja yhteistyö toimii hyvin. A.Ahlströmin alueen suunnitelma on valmistunut ja toteuttamisvaihtoehtoja käydään läpi Kotkan kaupungin ja Ahlströmin kanssa. Tuulivoimalateknologian kehittäminen jatkuu, mutta sadan tuulivoimalan saamisesta seudulle on tullut hidasteita johtuen mm. puolustusvoimien suunnitelmista ja Trafin rajoitteista. Järjestelyjä on tehty Lontoon Investor Events Lontoossa - tapahtuman sekä Kotka-päivät Pietarissa -tapahtuman syyskuussa toteutumiseksi. Kotkan-Haminan seudullinen yrityspalvelu toimii osana valtakunnallista Yritys-Suomi-palvelurakennetta. Yritys-Suomi on Työ- ja elinkeinoministeriön (TEM) koordinoima yrityksille ja yrittäjille kiinnostuneille suunnattu palvelu, johon kuuluu mm. yritys-suomi.fi -verkkopalvelu. Kotkan-Haminan seudun elinkeinostrategian päivittäminen 2013 – 2017 on aloitettu.

**Tavoitteet**

Cursorin tavoitteet ovat vuositasoita, jotka on määritelty erillisessä vuosisuunnitelmassa. Cursorin vuoden 2012 tavoitteena on elinkeinostrategian suurten linjausten toteutuksen organisointi, uudet avaukset mm. kestävä kehitys osaksi toimintaa, Kotkan-Haminan seudun profilointi, yrittäjyyksilmaston parantaminen yhteistyössä kuntien ja yrittäjien kanssa, Bioenergiaan liittyvät toimenpiteet ja seudun yhteisen matkailuyhteistyön tiivistäminen entisestään.

**Suhteet Kotkan kaupungin kanssa**

	TP 2011	Toteutuma 1.1.-31.8.2011	Toteutuma 1.1.-31.8.2012	Ennuste 2012
Myynti kaupungille	2 376 747	2 012 120	2 068 316	2 400 000
Myynti konsernin muille tytäryhtiöille	11 372	857	6 618	10 000
Oman pääoman sijoitus emolta	11 440 608	11 440 608	11 440 608	11 440 608
Lainat emolta	0	950 000	0	0
Takaukset emolta	20 718 154	21 053 380	19 972 628	20 000 000
Muut tuloutukset emolle	21 870	10 996	0	0

**Yhteisön omat tunnusluvut**

	TP 2011	Toteutuma 1.1.-31.8.2011	Toteutuma 1.1.-31.8.2012	Ennuste 2012
Liikevaihto, €	11 021 281	6 965 000	7 100 000	11 000 000
Seudulle syntyvät uudet yritykset	407	285	255	320
Seudulle syntyvät uudet työpaikat	936	656	587	736
Seud. sijoittuvien yritysten lkm	13	5	15	5
Kehittämisrahastosta rah. proj.	75	75	71	70
Henkilöstö	52	53	55	52

**Kymen Vesi Oy**

Nollatuottoyhtiö

**Omistus:**

A-osakkeista Kotkan kaupunki 79 %, Kouvola 18 % ja Pyhtää 3 %.

**Toiminta-ajatus:**

Asiakkaille tuotetaan hyvälaatuista talousvettä luotettavasti, turvallisesti ja taloudellisesti. Jätevedet käsitellään parasta käyttökelpoista tekniikkaa hyödyntäen ja ympäristöarvoja kunnioittaen.

**Merkittäviä kehittämistoimia:**

Selvitetään yhtiölle keskitettyä toimitilaratkaisua sekä jatketaan selvitystyötä vesiyhtiöiden fuusiosta.  
 Uuden asiakastietojärjestelmän käyttöönotto  
 Valmiussuunnitelman mukaisten toimenpiteiden harjoittelun käynnistäminen henkilöstön perehdyttämiseksi.  
 Yhtiön puhdasvesipuolen automaatiojärjestelmän uudistamisprojekti (v. 2011 - 2013).

**Tavoitteet vuodelle 2012**

Veden ja jäteveden hinnan muutos noudattelee valtakunnan keskitasoa.  
 Veden laatu säilyy hyvänä.  
 Käsitellään jätevedet lupaehtojen mukaisesti.

**Toteutuma 31.8.2012****Merkittäviä kehittämistoimia:**

Kymen Vesi on yhdessä Vaasan Veden kanssa ollut mukana kehittämässä Logican uutta asiakastietojärjestelmää, pilottiprojektissa käyttöönotto ajoituneet 2013 kevääseen.

Yhtiö osallistui valtakunnalliseen taloustutkimuksen (WACSI) asiakastytyväisyystudkimukseen touko-kesäkuussa 2012. Raportti saatiin elokuussa ja esitellään hallitukselle talousarviokokouksessa.

**Tavoitteet:**

Yhtiön uusien toimitilojen rakennuttaminen on käynnistynyt, yhtiö vuokraa tilat Ruuska Groupilta. Uusiin toimitiloihin päästään syyskesällä 2013. Talousveden laatu on hyvä. Entisen Anjalankosken alueen pohjaveden torjunta-aineongelmien ratkaisemiseksi vaihtoehdoksi kalliille ja pienelle alueelle vaikuttavasta investoinnista aktiivihieleen, on tilalle kaavailtu runko-vesijohdon rakentamista.

Yhtiön tuloskehitys on budjetin mukainen. Yhtiön investoinnit eivät ole toteutuneet täysimääräisinä, tämänhetkinen alitus on n. 1,1 M€. Investoinnit toteutunevat kuitenkin arvioitun suuruisena, tilanne johtuu urakoiden painottumisesta loppuvuoteen.

**Suhteet Kotkan kaupungin kanssa**

	TP2011	Toteutuma 1.1.-31.8.2011	Toteutuma 1.1.-31.8.2012	Ennuste 2012
Myynti kaupungille	652 265	359 570	549 913	600 000
Myynti konsernin muille tytäryhtiöille	1 212 534	787 740	761 681	1 100 000
Oman pääoman sijoitus emolta	26 620 000	26 620 000	26 620 000	26 620 000
Lainat emolta	10 091 613	10 091 613	10 091 613	10 091 613
Takaukset emolta	37 425 336	38 985 656	39 851 355	39 000 000
Korot emolle	548 433	274 217	274 217	548 433
Muut tuloutukset emolle (tak.provisio)	59 250	59 250		59 250

**Yhteisön omat tunnusluvut**

	TP2011	Toteutuma 1.1.-31.8.2011	Toteutuma 1.1.-31.8.2012	Ennuste 2012
Liikevaihto, €	18 562 151	12 063 752	12 339 987,08	18 500 000
Liikevoitto	3 241 583	2 097 344	1 789 923,18	2 000 000
Tulos	-75 537	660 593	93 948,53	0
Myynti vesi m <sup>3</sup>	4 845 374	3 077 091	2 963 234	4 700 000
Myynti jätevesi m <sup>3</sup>	8 018 203	4 929 336	4 686 316	8 100 000
Henkilöstö	68	70	72	69

**Kymenlaakson Vesi Oy**

Nollatuottoyhtiö

**Omistus:**

Kotkan kaupunki 70 %, Kouvola 12 % ja Hamina 18 %.

**Toiminta-ajatus:**

Yhtiön tehtävänä on hankkia hyvälaatuista vettä osakkailleen omakustannusperiaatteella.

**Merkittäviä kehittämistoimia:**

- vesiyhtiöiden fuusion selvitystyön jatkaminen
- runkolinjan Utti - Keltakangas suunnittelun käynnistäminen
- kriisiajan valmiussuunnitelman mukaisten toimenpiteiden harjoittelun käynnistäminen henkilöstön perehdyttämiseksi.

**Tavoitteet vuodelle 2012**

Veden laatu säilyy hyvänä  
 Tuotetaan omistajille riittävä määrä talousvettä

**Toteutuma 31.8.2012**

Merkittäviä kehittämistoimia

Kriisiajan valmiusharjoittelu toteutetaan yhteistyössä kuntien terveystoimien kanssa loppuvuonna 2012.

Tavoitteet

Rinnakkaisvesijohdon (Anjalankoski-Kotka) käyttöönotto viivästyi valtion urakkaosuuden laatuongelmista (urakoitsijan puutteet/viat) johtuen ja saatiin tuotantokäyttöön 8/2012 (viikolla 36)  
 Talousveden laatu on hyvä,

**Suhteet Kotkan kaupungin kanssa**

	TP2011	Toteutuma 1.1.-31.8.2011	Toteutuma 1.1.-31.8.2012	Ennuste 2012
Myynti konsernin muille tytäryhtiöille	2 333 567	1 687 747	1 615 207	2 444 000
Oman pääoman sijoitus emolta	6 687 000	6 687 000	6 687 000	6 687 000
Takaukset emolta	6 475 653	7 722 932	5 521 000	5 400 000
Muut tuloutukset emolle		0		

**Yhteisön omat tunnusluvut**

	TP2011	Toteutuma 1.1.-31.8.2011	Toteutuma 1.1.-31.8.2012	Ennuste 2012
Liikevaihto, €	2 934 457	2 121 838	2 006 335	2 980 000
Tulos	-1 568	986 729	5 589	0
Myynti osakaskunnille m <sup>3</sup>	8 295 572	5 520 044	5 456 180	8 100 000
Henkilöstö	3	3	4	4



**Kymijoen Ravintopalvelut Oy**

Nollatuottoyhtiö

**Omistus:**

Kotkan kaupunki 66,5 % ja Carea 33,5 %.

**Toiminta-ajatus:**

Yhtiön tavoitteena on lisätä hyvinvointia tarjoamalla laadullisesti ja hinnallisesti kilpailukykyisiä ravintopalveluita, jotka täyttävät valtakunnalliset ravitsemussuosituksen.

**Merkittäviä kehittämistoimia:**

- Tuotannonohjausjärjestelmän tehokas käyttöönotto.
- Toiminto- ja asiakaskohtaisen kannattavuuslaskennan kehittäminen

**Tavoitteet vuodelle 2012**

Yhtiöllä käytössä elintarvikekilpailutuksen mukainen reseptiikka  
Kuljetusoptimointisovelluksella määritellyt päivittäiset reitit  
Tuotantohenkilöstön sisäinen kouluttaminen moniosaajiksi  
Talous tasapainoon.

**Toteutuma 31.8.2012****Merkittäviä kehittämistoimia**

- Tuotannonohjausjärjestelmä käyttöön 1.9.2012
- Toiminto- ja asiakaskohtainen kannattavuuslaskenta tarkennettu – otettu käyttöön vuoden 2013 hinnoittelussa
- Olemassa olevien prosessien pohjalta toiminnan läpikäynti
- Lainojen uudelleen järjestely – maksuvalmius
- Henkilöstön hyvinvoinnin kehittäminen

**Tavoitteet**

- Tuotannonohjausjärjestelmän kautta saatu laatu ja tehokkuus saavutettu v. 2013 aikana
- Tasapuolinen ja kustannusperusteinen hinnoittelu v 2013
- Tuotantotoiminnan rutinoituminen
- Tulos vuonna 2012 voitollinen ja vuoden 2013 budjetti voitollinen
- Henkilöstön työtyytyväisyyden kasvu ja sairauspoissaolojen pienentyminen

**Suhteet Kotkan kaupungin kanssa**

	TP2011	Toteutuma 1.1.-31.8.2011	Toteutuma 1.1.-31.8.2012	Ennuste 2012
Myynti kaupungille	7 491 713	4 601 186	5 148 007	7 820 000
Myynti konsernin muille tytäryhtiöille	3 959	295	64,4	2 500
Oman pääoman sijoitus emolta	499 000	0	499 000	499 000
Lainat emolta	0	0	0	0
Takaukset emolta	12 500 000	12 500 000	11 000 000	11 000 000
Yli-/alijäämä	-268 039	-458 375	375 327	190 560

**Yhteisön omat tunnusluvut**

	TP2011	Toteutuma 1.1.-31.8.2011	Toteutuma 1.1.-31.8.2012	Ennuste 2012
Liikevaihto, €	11 647 278	7 231 115	8 029 956	12 460 000
Henkilöstö	150	152	151	156
Liikevaihto/henkilö. €	77648,52	47 573	53 179	79 872
Käyttökate %			12 %	11 %
Jalostusarvo/henkilö (1000 €)			27,4	40,6

**Kyamk-kiinteistöt Oy**

Nollatuottoyhtiö

Vuoden 2012 talous on ajateltu yhtiölle siirtyvien lainojen hoidon, sivutoimisen toimitusjohtajan ja ostettavien taloushallintopalvelujen varaan. Kiinteistöjen hoito (lämmitys, puhtaanapito, jne.) jää Kymenlaakson ammattikorkeakoulun tehtäväksi. Yhtiöllä on vain sivutoiminen toimitusjohtaja. Muut palvelut ostetaan.

**Omistus:**

Kiinteistöyhtiön omistus jakautuu Kymenlaakson ammattikorkeakoulu Oy:n nykyisten omistajien kesken: Kotka 51 %, Kouvola 47 % ja Iitti 2%.

**Toiminta-ajatus:**

Jakautumissuunnitelman liitteenä olevan yhtiöjärjestyksen toimialamäärittely (keskeisin osa):

Yhtiön toimialana on Kymenlaakson ammattikorkeakoulun kiinteistöjen omistaminen, hallinta, ylläpito ja huoltaminen.

Yhtiö voi myös peruskorjata ja rakentaa ammattikorkeakoulun lakisääteisen tehtävän suorittamiseen tarvittavia tiloja.

**Merkittäviä kehittämistoimia:**

Toiminnan käynnistäminen, tarvittavan organisaation luominen, taloushallinnon järjestäminen sekä vuokrasopimuksen neuvottelu ja laatiminen Kymenlaakson ammattikorkeakoulu Oy:n kanssa.

Ammattikorkeakoulun Kotkassa tarvitsemien tilojen peruskorjaamisen ja/tai rakentamisen suunnittelun jatkaminen.

**Tavoitteet vuodelle 2012**

Sellaisen tuloksen tekeminen, että yhtiö kykenee hoitamaan sille siirtyvien velkojen lyhennykset ja korot.

**Suhteet Kotkan kaupungin kanssa**

	<b>Toteutuma 1.1-31.8.2012</b>	<b>Arvio 2012</b>
Myynti kaupungille		
Myynti konsernin muille tytäryhtiöille		
Avustus kaupungilta		
Oman pääoman sijoitus emolta		*)255 000
Takaukset emolta 31.12. (51 %)		7 128 500

\*) Osakepääoma 500 000,- syntyy jakautumisen yhteydessä. Koko oma pääoma on 5 563 611,40 euroa.

**Yhteisön omat tunnusluvut**

	<b>Toteutuma 1.1-31.8.2012</b>	<b>Arvio 2012</b>
Liikevaihto, €	2266667	3 400 000
Tulokseen liittyvät *)		
- liikevoitto	17141401	1 800 000
- tilikauden tulos	1714140	1 800 000
Vaikuttavuuteen liittyvät		
- henkilöstö, vain sivutoiminen toimitusjohtaja		
- Kuluista puuttuu korkokuluja <b>406 746,39€</b> , tällä hetkellä KyAMK:n konversiotilillä kunnes lainojen siirto KyAMK-kiinteistöt Oy:lle on selvä.		0

**Kotkan Kaupunginteatteri Oy**

Avustettava

**Omistus:**

Kotkan kaupunki 100 %.

**Toiminta-ajatus:**

Kaupunginteatteri tarjoaa korkeatasoisia teatterielämyksiä, vahvistaa paikallisidentiteettiä, kasvattaa uutta teatteriyleisöä ja tukee Kotkan asemaa vireänä ja kiinnostavana kulttuurikaupunkina.

**Merkittäviä kehittämistoimia:**

Kaakon teattereiden kanssa (Imatra, Kouvola ja Lappeenranta) toteutetaan yhteistyön kehittämishanke, johon on saatu vuosiksi 2011 - 2012 opetusministeriöltä 80.000 euron avustus. Hanke tähtää taiteellisen tason kohottamiseen ja ohjelmistotarjonnan lisäämiseen.

**Tavoitteet vuodelle 2012**

-kuusi omaa ensi-iltaa sekä vierailuesityksiä  
-40 000 katsojaa  
-salien täyttöasteet: suuri näyttämö 70%, Naapuri 70% ja ravintola Kairo 90%

**Toteutuma 31.8.2012****Merkittäviä kehittämistoimia**

Kouvolan teatterin kanssa yhteistyönä toteutettiin näytelmä "Päällystakki", jota esitettiin molemmissa teattereissa. "Koirien Kalevalaan" liittyen on kouluissa toteutettu laaja yleisötyöprojekti. Syyskaudelle on valmisteltu "Alkutuotanto"-esitykseen liittyvät yleisötyöpajat yläasteille ja lukioihin. Lappeenrannan kaupunginteatterin nuorisonäytelmä "Häh?" vieraili Kotkassa. Kaakon teatterit ovat järjestäneet yhteistä koulutusta sekä taiteelliselle että tekniselle henkilökunnalle. Kevätnäytäntökaudella on tuotettu "Päällystakin" lisäksi kolme omaa ensi-iltaa, kaksi yhteistuotantoa sekä viisi vierailua. Kevätkauden katsojamäärä on 22.059. Salien täyttöasteet: Suuri näyttämö 60%, Naapuri 66% ja Kairo 86%.

**Tavoitteet****Suhteet Kotkan kaupungin kanssa**

	TP2011	Toteutuma 1.1.-31.8.2011	Toteutuma 1.1.-31.8.2012	Ennuste 2012
Avustus emolta	2 290 670	1 527 070	1 564 670	2 347 070
Oman pääoman sijoitus emolta	311 148	311 148	311 148	311 148
Yli-/alijäämä	304 182	236 545	320 509	304 182
Muut tuloutukset emolle				
-toimitilavuokrat	879144	586 096	602 917	904 376

**Yhteisön omat tunnusluvut**

	TP2011	Toteutuma 1.1.-31.8.2011	Toteutuma 1.1.-31.8.2012	Ennuste 2012
Liikevaihto, €	445 225	180 450	247 717	515 000
Katsojaluku	39 311	18 065	22 654	38 000
Ensi-iltojen määrä	7	4	6	8
Vakinaisen henkilökunnan määrä	48	48	48	48
Henkilötyövuodet	56			56
Avustus emolta €/katsoja	58	85	69	62

**Kotka Maretarium Oy**

Avustettava

**Omistus:**

Kotkan kaupunki 97,17 %, Helsingin yliopisto 2,83 %.

**Toiminta-ajatus:**

Yhtiön tehtävänä on tukea Kotkan asemaa kiinnostavana ympärivuotisena matkailukaupunkina sekä akvaariotoiminnan ylläpitäminen ja kalantutkimustoiminnan edistäminen ja kehittäminen sekä näihin liittyvä liiketoiminta.

**Tavoitteet vuodelle 2012**

Kävijämäärä 45 000. Puolet markkinointibudjetista käytetään yhteismarkkinointiin Merikeskus Vellamon tai muiden Kotkan matkailutoimijoiden kanssa.

Merkittäviä kehittämistoimia

Panostetaan erityisesti venäläisiin asiakkaisiin sekä sisällöllisesti että markkinoinnissa. Kehitetään uusia omia tuotteita Meripuotiin. Aloitetaan uudet teemaopastuskierrokset.

**Toteutuma 31.8.2012**

Merkittäviä kehittämistoimia

Uusittu nettisivut, uusittu pieneläinten osasto. Panostettu erityisesti nettimarkkinointiin Pietarin alueella.

Tavoitteet

Käytetty yhteismarkkinointiin Merikeskus Vellamon kanssa noin puolet markkinointibudjetista. Lisäksi tehty yhteismarkkinointia Kaakko135 toimijoiden kanssa.

**Suhteet Kotkan kaupungin kanssa**

	TP2011	Toteutuma 1.1.-31.8.2011	Toteutuma 1.1.-31.8.2012	Ennuste 2012
Myynti kaupungille	33 834	11 457	15 121	17 000
Myynti konsernin muille tytäryhtiöille	0	0	260	500
Avustus emolta	153 000	100 000	111 000	166 000
Vuokra + kiinteistövero emolle	163 515	108 736	111 637	169 100
Yli-/alijäämä	- 67 486	- 5 204	6 601	-53 000
Oman pääoman sijoitus emolta vuosina 2002 ja 2003 yht. 925 034 euroa				

**Yhteisön omat tunnusluvut**

	TP2011	Toteutuma 1.1.-31.8.2011	Toteutuma 1.1.-31.8.2012	Ennuste 2012
Liikevaihto + liiketoiminnan muut tuotot (ei avustuksia), €	489 231	374 154	401 734	500 400
Liikevaihto+liiketoiminnan muut tuotot ilman avustuksia / kävijä, €	11,7	11,0	11,7	11,6
Avustus emolta, €/kävijä	3,6	2,9	3,2	3,9
Kävijämäärä	41 956	33 987	34 255	43 000
Henkilöstö	7	6	7	7

**Kymenlaakson Orkesteri Oy**

Avustettava

**Omistus:**

Kotkan kaupunki 55 % ja Kouvola 45 %.

**Toiminta-ajatus:**

Yhtiön tehtävänä on ylläpitää Kymi Sinfonietta -nimistä maakunnallista orkesteria ja järjestää korkeatasoisia konsertteja sekä toimia koko Kymenlaakson alueen taidelaitosten ja muiden yhteisöjen kanssa yhdessä musiikkikulttuurin ja -kasvatuksen edistämiseksi.

**Merkittäviä kehittämistoimia:**

Kymi Sinfonietta on kehittynyt vuosien varrella yhdeksi suomalaisista huippuorkestereista, jolla on myös kansainvälistä kysyntää. Kapellimestari Yasuo Shinozaki on työskennellyt orkesterin taiteellisena johtajana vuodesta 2007 asti sitoutuen kaikella tarmollaan orkesterin kehittämiseen ja eteenpäin viemiseen sekä kansainvälisten huippusolistien hankkimiseen. Omistajakaupunkien kanssa on tehty hallittu vakanssisuunnitelma, jossa oli tarkoituksena lisätä orkesterin jousisoittajien määrää, yksi kunakin suunnitelmavuonna. Tästä suunnitelmasta toteutettiin vain yhden vakanssin lisäys, ennen kuin kehitys sen osalta pysähtyi.

Kymi Sinfoniettan tuloksellinen työ - talous tasapainossa, taiteellinen taso korkea ja edelleen nousussa, innovatiivinen ja elävä työ kaikenikäisten kuulijoiden parissa, orkesteri tuonut positiivista julkisuutta ja lisännyt omistajakaupunkien vetovoimaa kansallisesti ja kansainvälisesti – tulisi ottaa huomioon ja kahdesta jousivakanssista ensimmäinen tulisi saada vuodelle 2012.

**Tavoitteet vuodelle 2012**

Yleisömäärä vähintään 18 000.  
Talous tasapainossa.

**Toteutuma 31.8.2012**

Merkittäviä kehittämistoimia

Tarvitsemme nuo kaksi jousivakanssia kipeästi.

Tavoitteet

Tavoitteet ovat toteutuneet muuten, esim. tarkastellen taiteellisia saavutuksia, tänä vuonna tehtyä yleisötyötä, yleisömäärää sekä taloutta.

**Suhteet Kotkan kaupungin kanssa**

	TP2011	Toteutuma 1.1.-31.8.2011	Toteutuma 1.1.-31.8.2012	Ennuste 2012
Avustus kaupungilta	825 000	576 827	561 000	841 500
Vuokra-avustus emolta	40 241	26 827	28 943	43 515
Oman pääoman sijoitus emolta	111 844	111 844	111 844	111 844

**Yhteisön omat tunnusluvut**

	TP2011	Toteutuma 1.1.-31.8.2011	Toteutuma 1.1.-31.8.2012	Ennuste 2012
Liikevaihto, €	214 223	120 034	107 175	155 000
Yleisömäärä, hlöä	23 414	13 600	12 702	20 000
Avustus emolta, €/kuulija	35,24	42,41	44,17	42,08
Konserttien määrä	73	45	39	70
Vakinaisen henkilökunnan määrä	36	36	36	36

## KOTKAN-HAMINAN SEUDUN KOULUTUSKUNTAYHTYMÄ

Ammatillisen peruskoulutuksen järjestämisluvassa on 1.1.2011 alkaen ollut opiskelijamäärä 2380, mikä sisältää 50 paikan lisäyksen kolmen vuoden ajalle. Koulun alkaessa ammatillisen peruskoulutuksen opiskelijamäärä oli 2452. Elokuun alusta lukien opetus- ja kulttuuriministeriö myönsi ammatillisen peruskoulutuksen järjestämislupa-an 20 paikan lisäyksen toistaiseksi. Kesän aikana vapaiden opiskelijapaikkojen kysely oli vilkasta.

Ammatillisen aikuiskoulutuksen toiminnan volyyymi on hieman edellistä vuotta vähäisempää Kaakkois-Suomen ELY-keskuksen työvoimapolitiittisen aikuiskoulutuksen hankintojen leikkausten johdosta. Työvoimapolitiittisin etuuksin tuetun omaehtoisen ammatillisen peruskoulutuksen ja lisäkoulutuksen suosio on kasvanut voimakkaasti. Omaehtoiseen ammatilliseen koulutukseen opiskelijaksi ottamista on jouduttu tästä rajoittamaan opiskelijapaikkojen niukkuuden johdosta. Ammatillinen aikuiskoulutus tulee ennusteen mukaan saavuttamaan vuodelle 2012 asetetut toiminnalliset ja taloudelliset tavoitteet. Opiskelijatyöpäiviä kertyi elokuun loppuun mennessä yht. 88.384 kpl.

Rannikkopajojen kesän toiminta on työllistänyt paju-uoria ”Kana”-veturin kunnostus yhteistyössä veturi-asiantuntija Juhani Hodjun sekä kulttuuri- ja museoviraston kanssa.

Lisäksi kesällä on toiminut ns. seinätön pajatoiminta, jossa valmennuksellista työtä käytetään pajan seinien ulkopuolella. Nuoria on ohjattu työ- ja koulutuspaikan etsimisessä sekä yrityksiä löytämään nuoria työntekijöiksi tai -harjoittelijoiksi. Puuvenekeskuksessa sijaitseva Kalaranta kahvila oli kolmen kuukauden ajan Rannikkopajojen oma nuoria työllistävä pajatoiminta.

Strategian päivittäminen on valmistunut kesän 2012 aikana asiantuntijan avustamana. Strategiaryhmä työsti strategialuonnoksen ja yhtymähallitus hyväksyi strategian vuosille 2012 - 2016 elokuun lopussa pitämässään kokouksessa. Strategisia päämääriä ovat vaikuttava, aktiivinen työelämän kehittäminen, osaava ja motivoitunut henkilöstö sekä toimintakyvyn ja muutoksen hallinta. Toimintajärjestelmän ulkoinen auditointi on myös tehty samassa yhteydessä ja se käsitti seuraavien alueiden tarkastelun: johtajuus, strategia, henkilöstö, kumppanuudet ja resurssit, prosessit, tuotteet ja palvelut, asiakastulokset, henkilöstötulokset, yhteiskunnalliset tulokset sekä keskeiset suorituskytulokset.

Koulutuskuntayhtymä on mukana Kotka konsernin vakuutusten kilpailutusprosessissa.

Koulutuskuntayhtymä on solminut yhteistyösopimuksen Kouvolan seudun ammattiopiston kanssa ammatillisen koulutuksen järjestämisestä. Sopimuksen tavoitteena on mm. tiivistää koulutusorganisaatioiden yhteistyötä ja maakunnallista vaikuttavuutta.

Haminan kampuksella on meneillään E- ja F-osien peruskorjaushanke ja kesän aikana on toteutettu K-osan saneeraus tilojen paremman käyttöasteen mahdollistamiseksi. Malmingin kampuksen levyhallin saneeraus on meneillään ja sen valmistuminen mahdollistaa levy- ja hitsausalan opetuksen siirtämisen Kotekolta Malmingille. Lisäksi käynnistymisvaiheessa ovat Kotekon kampuksen Metso- auditorion saneeraus ja ambulanssitallin rakentaminen Katariinan kampukselle.

Toisen kolmanneksen tulos on negatiivinen 224.124,30 euroa, viime vuoden vastaavan ajankohdan tulos oli positiivinen 336.143,21. Toimintakatteen tavoite vuodelle 2012 on 2 713.559 euroa ja toteutuma 959.245 e, mikä on n. 35,4 % tilikauden tavoitteesta. Koulutuskuntayhtymä pyrkii saavuttamaan talousarvion tavoitteen. Yhtymähallitus on antanut vuodelle 2012 talousarvion toimeenpano-ohjeet, joilla pyritään talouden tasapainottamiseen ja tilikauden tuloksen saavuttamiseen. Ohjeiston mukaan mm. uudet rekrytoinnit ovat sallittuja ainoastaan koulutuskuntayhtymän johtajan päätöksellä.

Taloudellisen tuloksen saavuttamiseksi keväällä annettujen toimeenpano-ohjeiden lisäksi on koulutuskuntayhtymässä käynnistetty loppuvuodelle säästöohjelma, jonka mukaan esim. hankinnat on keskeytetty, ulkopuolisiin koulutuksiin osallistutaan erillisen harkinnan mukaisesti. Toimintayksiköitä on pyydetty tekemään väliraportointia säästötoimenpiteistään, jotta säästöohjelman kulkua voidaan seurata ja tehdä tarvittavia uusia päätöksiä.

## KOTKAN-HAMINAN SEUDUN KOULUTUSKUNTAYHTYMÄ

1.1. - 31.8.2012

1.1. - 31.8.2011 Ennuste 2012

## TULOSLASKELMA

## TOIMINTATUOTOT

Myyntituotot	21 906 402,87	20 978 801,37
Maksutuotot	200 354,43	155 663,65
Tuet ja avustukset	1 878 759,49	1 614 544,07
Muut toimintatuotot	100 459,66	98 537,67
	24 085 976,45	22 847 546,76

## TOIMINTAKULUT

Palkat ja palkkiot	12 160 708,98	11 537 749,20
Henkilöstökulut	3 479 038,40	3 250 166,73
Palveluiden ostot	3 841 411,91	3 326 777,01
Aineet ja tarvikkeet	2 809 015,78	2 523 024,85
Avustukset	59 892,56	59 498,61
Muut toimintakulut	776 663,51	846 250,97
	23 126 731,14	21 543 467,37

## TOIMINTAKATE

959 245,31

1 304 079,39

2 713 559,00

## RAHOITUSTUOTOT JA -KULUT

Korkotuotot	12,66	1 238,53
Muut rahoitustuotot	318,06	475,87
Korkokulut	76 427,84	53 204,63
Muut rahoituskulut	1 372,10	1 997,46

## VUOSIKATE

881 776,09

1 250 591,70

2 313 559,00

## POISTOT JA ARVONALENNUKSET

Suunnitelman mukaiset poistot 1 105 900,39

914 448,49

1 571 661,00

## TILIKAUDEN TULOS

-224 124,30

336 143,21

741 898,00

## KONSERNITULOSLASKELMAN ELIMINOINNIT

TOIMINTATUOTOT	Emolta *)	Tytäryhteisöiltä	Muilta konsernin kuntayhtymiltä
	819385,48	204954,84	35,12 €
TOIMINTAKULUT	Emolle	Tytäryhteisöille	Muille konsernin kuntayhtymille
	1467942,37	441475,57	15 387,64 €
RAHOITUSTUOTOT JA KULUT	Emo	Tytäryhteisöt	Muut konsernin kuntayhtymät
	-	0,12	-

\*) Kotkan kaupunki, Kymijoen Työterveys, Kymenlaakson pelastuslaitos

## KYMENLAAKSON SAIRAANHOITO- JA SOSIAALIPALVELUJEN KUNTAYHTYMÄ

### Palvelutuotanto

Kuntayhtymän palvelutuotanto on jatkunut suunnitellusti ja merkittäviä poikkeamia ei ennustettuun kehitykseen ole raportointikaudella syntynyt.

### Talous

Kuntayhtymän talous on painunut merkittävään alijäämään loppukevään ja kesän aikana. Palvelujen ostot sekä lääkekulut suunniteltua korkeammalla tasolla. Palkkakulujen kehitys jatkunut sopimuskorotuksia korkeammalla tasolla ja kirjanpidollisissa palkkajaksotuksissa huomattava nousu.

### Toimintatuotot

Kuntayhtymän toimintatuottojen toteutumisprosentti on 58,5%. Budjetoitu tulotavoite 194,5 milj. euroa tullaan ennusteen mukaan saavuttamaan, ja mahdollisesti lievästi ylittämään. Kuntalaskutuksen tilinpäätösvaiheen clearing tulee lisäämään kuntayhtymän myyntituottoja varovaisen arvion mukaan 10 milj. euroa. Toimintatuottojen toteutumaennuste on näin 206 milj. euroa (tot% 105,9).

### Toimintakulut

Toimintakuluissa on kumulatiivinen toteutumaprosentti 62,8%, mikä ennustaa kulujen liki 8,5 %:n ylitystä budjettiin (189,4 milj.eur) nähden. Ennusteen mukaan toimintakulut ovat yhteensä 205,8 milj. euroa. Kulut ylittyvät kaikissa menolajeissa. Merkittävin ylitys syntyy ennusteen perusteella palvelujen ostojen menolajissa.

### Kuntayhtymän tulosennuste

Loppukevään ja kesän aikana kuntayhtymä on painunut syvään alijäämään (-8,2 milj.eur). Syyskauden ennustettu kehitys ei pysty nostamaan taloutta tavoiteltuun 0-tasoon. Liikelaitosten arvioitujen ylijäämäisten tulosten sekä kuntalaskutuksen clearing-laskutuksen myötä ennusteen mukainen alijäämä on noin 5 milj. euroa. Vastuualueiden tiukalla kulujen hallinnalla voidaan tilannetta parantaa mutta tasapainon saavuttaminen vuositasolla loppukevään ja kesän notkahduksen vuoksi on erittäin vaikeaa.

### Investointien toteutuminen

Kuntayhtymän peruskorjaus- ja tietojärjestelmäinvestointeihin sekä laitehankintoihin on vuodelle 2012 varattu yhteensä 5,6 milj.euroa. Heinäkuun loppuun mennessä hankkeita on toteutettu 1,4 milj eurolla (tot-% 25). Sosiaalipalvelujen ARA-kohteisiin on budjetoitu noin 2 milj. euroa ja kohteiden rakentaminen on kesäkuun alussa lähtenyt käyntiin.

Lisäksi 1 milj. euroa oli varattu lastensairaalan korjauskustannuksiin, mikä määräraha ei kuluvaan vuoden aikana kuitenkaan toteudu. Keskussairaalan ulkovaipan ja sisätilojen peruskorjauksia on tehty heinäkuun loppuun mennessä noin 0,5 milj. eurolla ja sosiaalipalvelujen peruskorjauksia samoin 0,5 milj. eurolla. Tutkimus- ja hoitolaitteita on hankittu 65.000 eurolla ja tietojärjestelmähankkeisiin käytetty (SAP HR 3.vaihe) 87.000 euroa.

### Maksuvalmius

Kuntayhtymän maksuvalmius on edelleen heikko. Kunnat ovat kesän aikana maksaneet vuoden 2011 clearing-laskutuksen saatavat (5 milj.eur) kuntayhtymälle, minkä johdosta tilapäisrahoituksen taso on pystytty pitämään kevättalven keskimääräisellä tasolla kesäkauden voimakkaasta alijäämäkehityksestä huolimatta. Korkotaso on ollut edelleen alhainen; keskimäärin lyhyen rahan hinta on ollut kesän aikana 0,3%:ssa.



# KYMENLAAKSON SAIRAANHOITO- JA SOSIAALIPALVELUJEN KUNTAYHTYMÄ

## Tuloslaskelma 2012

Tammi-elokuu

	TALOUSARVIO 2012	Toteutuma 01-08/2012	tot-%	Toteutuma 01-08/2011	M-% 2011-2012
<b>TOIMINTATUOTOT</b>					
Myyntituotot	181 590 000	121 781 095	67,1	119 208 521	2,2
Maksut	7 093 000	5 042 446	71,1	5 053 959	-0,2
Tuet ja avustukset	1 090 000	322 345	29,6	888 104	-63,7
Muut toimintatuotot	4 738 000	2 699 631	57,0	2 978 806	-9,4
<b>TOIMINTATUOTOT YHT</b>	<b>194 511 000</b>	<b>129 845 517</b>	<b>66,8</b>	<b>128 129 390</b>	<b>1,3</b>
<b>TOIMINTAKULUT</b>					
Henkilöstökulut	88 566 000	60 731 911	68,6	56 424 032	7,6
<i>Palkat</i>	<i>68 547 000</i>	<i>46 976 598</i>	<i>68,5</i>	<i>43 723 283</i>	<i>7,4</i>
Luottamushenkilöt		16 610		17 531	
Lääkärit	15 425 000	9 818 394	63,7	9 242 801	6,2
Tutkimushenkilöstö	2 370 000	1 389 951	58,6	1 332 265	4,3
Hoitohenkilöstö	40 222 000	28 823 598	71,7	26 698 646	8,0
Huolto- ja hallintohenkilöstö	10 043 000	6 911 783	68,8	6 521 077	6,0
Ulkopuoliset palkkiot	333 000	681 579	204,7	568 573	19,9
Jaksotetut palkat		885 052		180 000	391,7
Henk. menojen korjauserät		-812 720		-837 611	-3,0
<i>Työnantajan henkilöstösivukulut</i>	<i>20 019 000</i>	<i>13 755 313</i>	<i>68,7</i>	<i>12 700 749</i>	<i>8,3</i>
Palvelujen ostot	67 153 000	49 043 111	73,0	44 802 979	9,5
<i>*Ostetut hoitopalvelut</i>	<i>29 800 000</i>	<i>21 145 082</i>	<i>71,0</i>	<i>19 098 963</i>	<i>10,7</i>
Aineet ja tarvikkeet	25 696 000	19 228 644	74,8	16 848 137	14,1
Avustukset	0	1 009		550	83,5
Muut toimintakulut	8 018 000	5 359 319	66,8	5 305 782	1,0
<b>TOIMINTAKULUT YHT</b>	<b>189 433 000</b>	<b>134 363 994</b>	<b>70,9</b>	<b>123 381 480</b>	<b>8,9</b>
<b>TOIMINTAKATE</b>	<b>5 078 000</b>	<b>-4 518 477</b>		<b>4 747 910</b>	
<b>RAHOITUSTUOTOT JA -KULUT</b>					
Korkotuotot		3 024		15 938	
Muut rahoitustuotot		12 064		13 517	
Korkokulut		187 484		214 188	
Muut rahoituskulut		2 655		7 085	
<b>RAHOITUSTUOTOT JA KULUT YHT.</b>	<b>-200 000</b>	<b>-175 051</b>	<b>87,5</b>	<b>-191 818</b>	<b>-8,7</b>
<b>UUSIKATE</b>	<b>4 878 000</b>	<b>-4 693 528</b>		<b>4 556 092</b>	
<b>POISTOT KÄYTTÖM. JA M PITKÄVAIK MENOISTA</b>	<b>4 878 000</b>	<b>3 346 116</b>	<b>68,6</b>	<b>3 241 238</b>	<b>3,2</b>
<b>SATUNNAISET TUOTOT JA KULUT</b>		0		0	
Satunnaiset tuotot					
Satunnaiset kulut					
<b>SATUNNAISET TUOTOT JA KULUT</b>					
<b>TILIKAUDEN YLI/-ALIJÄÄMÄ</b>	<b>0</b>	<b>-8 039 644</b>		<b>1 314 854</b>	

Kuntalaskutuksen clearing laskutetaan lisää+/-palautetaan		3 934 640		845 994	
--	--	-----------	--	---------	--

**Tulos clearingin jälkeen -4 105 004 2 160 848**

KYMENLAAKSON LIITTO

Sivu 1

12.09.2012

TOTEUTUMAVERTAILU

Ulkoinen

01.01.2012 - 31.08.2012

KUN

	Budj. 2012	Toteutuma 2012 01-08	Poikkeama summa	Käyttö- t
<b>KYMENLAAKSON LIITTO</b>				
<b>T U L O S L A S K E L M A</b>				
YLIM. TR-TASO, KARTTA B				
<b>TOIMINTATUOTOJ</b>				
MYYNTITUOTOJ	1.910.100	1.428.797,99	481.302,01	74,8
MAKSUTUOTOJ	326.000	187.192,61	138.806,39	57,4
TUOT JA AVUSTUKSET	348.600	169.605,60	178.994,40	48,7
MUUT TOIMINTATUOTOJ		2.839,79	-2.839,79	-100,0
<b>TOIMINTATUOTOJ</b>	<b>2.584.700</b>	<b>1.788.436,99</b>	<b>796.263,01</b>	<b>69,2</b>
<b>TOIMINTAKULUT</b>				
HENKILÖSTÖKULUT				
PALKAT JA PALKKIOT	-1.405.800	-879.420,30	-526.379,70	62,6
HENKILÖSIVUKULUT				
ELÄKKELUT	-318.800	-191.760,52	-127.039,48	60,2
MUUT HENKILÖSIVUKULUT	-55.800	-35.492,86	-20.306,14	63,6
HENKILÖSIVUKULUT	-374.600	-227.254,38	-147.345,62	60,7
HENKILÖSTÖKORVAUKSET	1.000	6.869,30	-5.869,30	686,9
HENKILÖSTÖKULUT	-1.779.400	-1.099.805,38	-679.594,62	61,8
PALVELUJEN OSTOT				
MUIDEN PALVELUJEN OSTOT	-656.800	-324.870,50	-331.929,50	49,5
PALVELUJEN OSTOT	-656.800	-324.870,50	-331.929,50	49,5
AINEKSET, TARVIKKEET JA TAVARAT				
OSTOT TILIKAUDEN AIKANA	-140.700	-72.261,05	-68.438,95	51,4
AINEKSET, TARVIKKEET JA TAVARAT	-140.700	-72.261,05	-68.438,95	51,4
MUUT TOIMINTAKULUT				
VUOKRAT	-171.800	-116.610,00	-55.190,00	67,9
MUUT TOIMINTAKULUT	-92.800	-34.200,42	-58.599,58	36,9
MUUT TOIMINTAKULUT	-264.600	-150.810,42	-113.789,58	57,0
<b>TOIMINTAKULUT</b>	<b>-2.841.500</b>	<b>-1.647.747,35</b>	<b>-1.193.752,65</b>	<b>58,0</b>
<b>TOIMINTAKATE</b>	<b>-256.800</b>	<b>140.689,64</b>	<b>-397.489,64</b>	<b>-54,8</b>
RAHOITUSTUOTOJ JA -KULUT				
KORKEUTUOTOJ	700		700,00	
MUUT RAHOITUSTUOTOJ	100	277,00	-177,00	277,0
RAHOITUSTUOTOJ JA -KULUT	800	277,00	523,00	34,6
VUOSIKATE	-256.000	140.966,64	-396.966,64	-55,1
<b>POISTOT JA ARVONALENTUMISET</b>				
SUUNNITELMANMUKAISET POISTOT	-200		-200,00	
POISTOT JA ARVONALENTUMISET	-200		-200,00	
<b>TILIKAUDEN TULOS</b>	<b>-256.200</b>	<b>140.966,64</b>	<b>-397.166,64</b>	<b>-55,0</b>